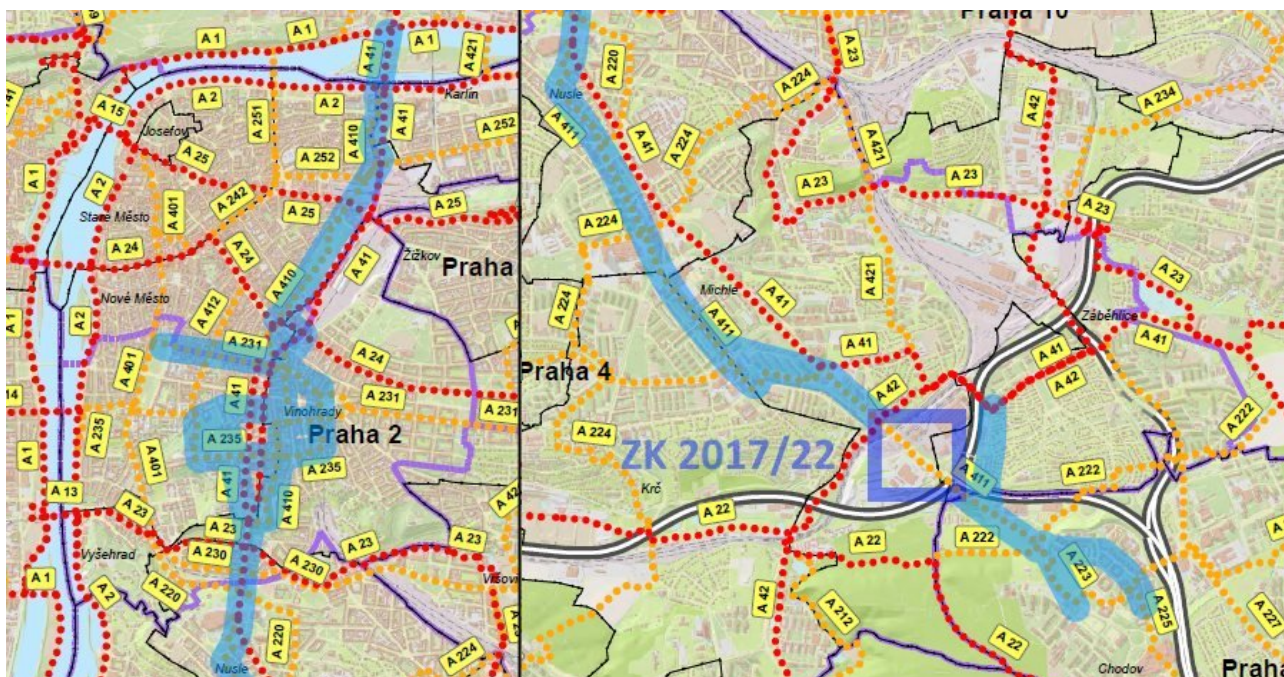


ZADÁVACÍ KARTA CYKLOTRASY

Název akce:	A410 / A411 / A223 Chodov – Hlávkův most		
Evidenční číslo ZK:	2017/09-1 - 2017/09-8	Délka trasy:	13,6 km
Evidenční číslo TSK:		Datum vyhotovení:	1. 1. 2017
Garant karty / zpracovatel	KCD (cyklokomise@praha.eu) / 2A		
Projektový stupeň:	<i>U dílčích akcí</i>	Zdroj dostupných realizací	<i>U dílčích akcí</i>
Pozemková držba	<i>U dílčích akcí</i>	Přílohy	<i>U dílčích akcí</i>
Nahrazuje starší ZK	<i>U dílčích akcí</i>		
Konzultace	RFD MHMP:	KCD RHMP:	
	TSK:	IPR:	
	MČ:	Další:	
Koordinace TSK			

Tato zadávací karta je pouze podkladem pro upřesnění požadavků Komise RHMP pro cyklistickou dopravu na zhotovení projektové dokumentace předmětné akce.



Účel, vymezení a rozčlenění akce

Předmětem této zadávací karty je řešení o dosud chybějícího severojižního propojení mezi městskými částmi Praha 7, Praha 1, Praha 2, Praha 4 a Praha 11, v rozsahu Hlávkův most – Chodov. Hlavní řešenou trasou je A411, zajištění souvislého propojení ale vyžaduje řešit i úseky tras A41, A410, A233 a A225. Opatření navrhnou alternativní průjezd do doby humanizace severojižní magistrály a zajistí potřebné bezmotorové návaznosti na okolní uliční síť.

HLAVNÍ MĚSTO PRAHA
MAGISTRÁT HLAVNÍHO MĚSTA PRAHY
KOMISE RADY HMP PRO CYKLISTICKOU DOPRAVU

Zadávací karta je rozdělena na více dílčích akcí, které jsou připraveny k samostatné přípravě s minimem vzájemných závislostí.

Úsek Kačerov - Roztyly s lávkou přes Jižní spojku bude realizován souběžně zadanou samostatnou akcí 2017/22. Další dvě důležitá mimoúrovňová spojení jsou zadána dílčími akcemi v rámci této zadávací karty (2017/09-2 Přemostění Masarykova nádraží a 2017/09-4 A410 Lávka přes Bělehradskou).

Zadávací karta aktualizuje a nahrazuje starší zadání, jmenovitě karty 2008/11 (Nuselský most-Kačerov) a 2008/10, 2010/14, a 2010/23 (Muzeum – Nuselský most a návaznosti). V některých případech se nicméně na tyto starší zadávací karty odkazuje, nabízejí-li podrobnější, ale stále platné podklady.

Tabulka dílčích akcí v rámci zadávací karty 2017/09

Str.	Akce	Označení	Délka (km)	Stupeň přípravy	Poznámka
4	A410 Hlávkův most – Václavské náměstí	2017/09-1	2,2	Sever: Vyhledávací studie Jih: SDZ.	Viz dílčí zadání
8	A410 Přemostění Masarykova nádraží	2017/09-2	0,4	Koordinace (pro RFD)	Soukromý investor
10	A410 Václavské náměstí – Nuselský most a návaznosti	2017/09-3	1,5 + 2,5	DÚR, DSP, SDZ	Náhrada starších ZK, více dílčích zadání
19	A410 Lávka přes Bělehradskou	2017/09-4	0,1	Dle stupně přípravy na MČ	Akce MČ
21	A411 Pankrácké náměstí	2017/09-5	0,5	Stanovení DZ + drobné opravy	Částečně akce MČ
24	A411 Pankrácké nám. - Vyskočilova	2017/09-6	2,1	SDZ, dílčí akce studie prov.	Více dílčích zadání
30	Vyskočilova – Podle Kačerova	2017/09-7	1,8	Vyhledávací studie	
35	A411/A223 Tomčíkova – Pod Chodovem	2017/09-8	2,5	Vyhledávací studie	

Poznámka k zadávání dílčích akcí

Zpracovatel zadávací karty nemůže vždy předem rozhodnout o nejvhodnějším stupni zpracování návazné dokumentace. Vhodný způsob zadání jednotlivých dílčích akcí je specifikován orientačně. Výsledný způsob zadání dílčích akcí je vhodné stanovit na základě konzultace TSK a zpracovatele zadávací karty. Některé dílčí akce bude nezbytné rozčlenit dále na více zadaných DÚR.

Seznam použitých zkratk:

ČD České dráhy

HLAVNÍ MĚSTO PRAHA
MAGISTRÁT HLAVNÍHO MĚSTA PRAHY
KOMISE RADY HMP PRO CYKLISTICKOU DOPRAVU

DÚR	dokumentace k územnímu rozhodnutí
DPP	Dopravní podnik hlavního města Prahy
DSP	dokumentace ke stavebnímu povolení
HDP	hlavní dopravní prostor
HMP	Hlavní město Praha
IPR	Institut plánování a rozvoje
KCD RHMP, KCD	Komise pro cyklistickou dopravu Rady hlavního města Prahy
MČ	městská část
PD	projektová dokumentace
PP	přidružený prostor
RFD MHMP, RFD	Odbor Rozvoje a financování dopravy magistrátu hl. města Prahy
RHMP	Rada hlavního města Prahy
RTT	rekonstrukce tramvajové trati
SDZ	stanovení místní úpravy dopravního značení
SJM	Severojižní magistrála
SSZ	světelná signalizace
SŽDC	Správa železniční dopravní cesty
VHD	veřejná hromadná doprava
TSK	Technická správa komunikací
ZK	zadávací karta
SV, SZ, JV, JZ d.c. , z.c.	severovýchod, severozápad, jihovýchod, jihozápad do centra, z centra

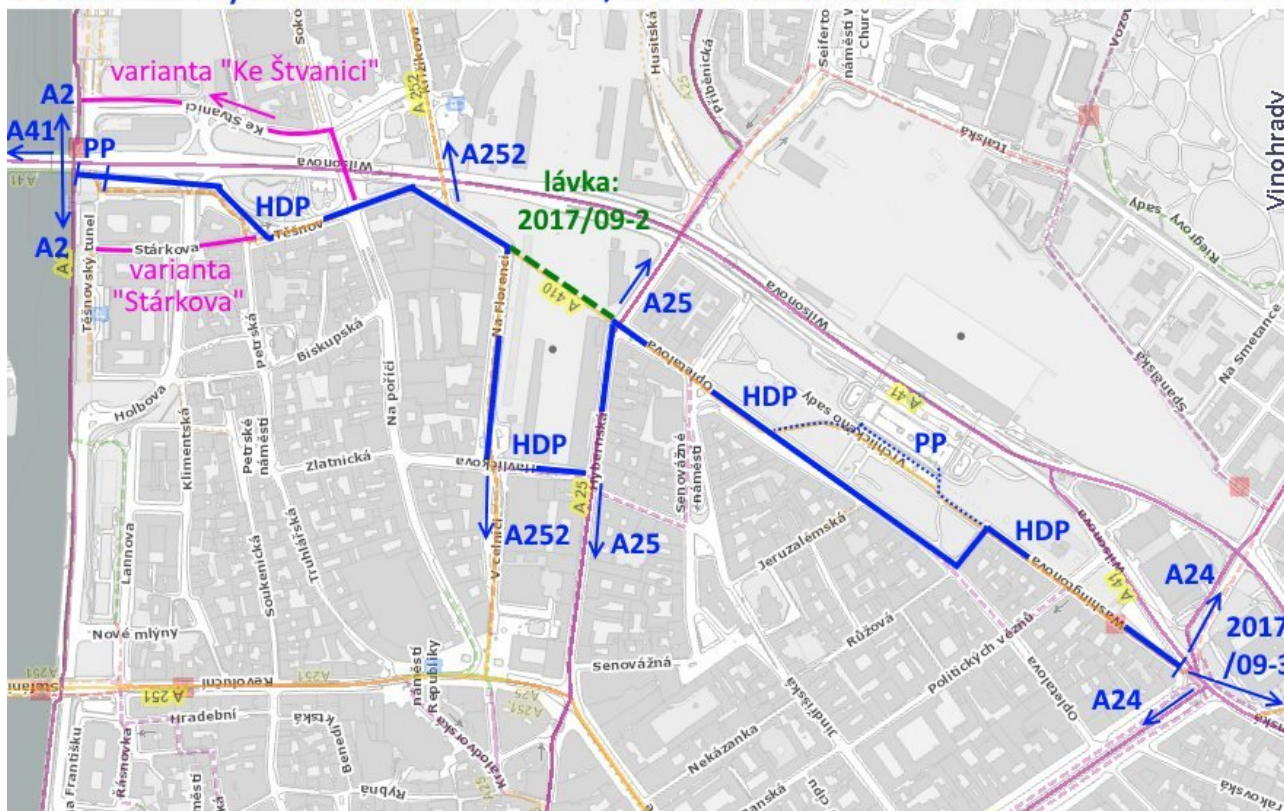
Poznámka k číslování cyklotras

Standardně se cyklistické trasy celoměstského systému číslovají s mezerou za písmenem „A“ („A 2“, „A 411“). S ohledem na přehlednost se v této zadávací zápis čísla cyklotras zhušťují a mezera se vynechává.

SEKCE ZADÁVACÍ KARTY: DÍLČÍ ÚSEK CYKLOTRASY

Název akce:	A410 Hlávkův most – Václavské náměstí		
Evidenční číslo ZK:	2017/09-1	Délka trasy:	2,2 km
Evidenční číslo TSK:		Datum vyhotovení:	28.2.2017
Garant karty / zpracovatel	KCD (cyklokomise@praha.eu) / 2A		
Projektový stupeň:	Sever: Vyhledávací studie Jih: Stanovení DZ.	Zdroj dostupných realizací	-
Pozemková držba	Hlavní město Praha, komunikace ve správě TSK	Přílohy	-
Nahrazuje starší ZK	Ne		
Konzultace	RFD MHMP:	KCD RHMP:	
	TSK:	IPR:	
	MČ:	Další:	
Koordinace TSK			

Vedení trasy A410: zadání 2017/09-1 Hlávkův most - Václavské nám.



Trasa je vedena převážně v hlavním dopravním prostoru ulic Těšnov, Na Florenci, Havlíčkova, Hyberská, Opletalova, Růžová a Washingtonova. Trasa se realizuje odstraněním neprůjezdných míst, zřízením integračních opatření a orientačního značení.

Lávka překonávající prostor Masarykova nádraží je zadána jako dílčí akce 2017/09-2.

Vymezení akce

- Počátek akce je na cyklostezce A2 u Hlávkova mostu
- Konec akce je na konci hlavního dopravního prostoru ul. Washingtonova při Václavském náměstí.

2 Koordinace

Akce	Dotčené orgány	Podrobnosti
Zástavba Masarykova nádraží	MČ Praha 1	Viz dílčí akce ZK 2017/09-2
Tramvajová trať Opletalova	DPP, IPR, MČ Praha 1	Vedení cyklotrasy začlenit do projektu výstavby tramvajové trati.

3 Nezbytné dílčí úkoly zhotovitele PD

Před zadáním projektové dokumentace rozčlenit zadání na dílčí stavební celky a stanovit pro ně konkrétní stupeň přípravy a postup. Vypracování přímo DÚR či stanovení dopravního značení lze uvažovat pro dílčí úseky jižně od ul. Křížíkovy. Pro úsek severně od ul. Křížíkovy lze doporučit vypracování vyhledávací studie.

- Vstupní jednání před započítáním prací za přítomnosti zástupců TSK, RFD a městské části.
- návrh projektu konzultovat v průběhu přípravy a poté nechat odsouhlasit zástupcem RFD (zkontaktovat přes mail: cyklokomise@praha.eu)
- dopravní značení navrhnout dle platné legislativy i podkladů, zejména na základě
 - TP 179 ve verzi 2017
 - platné koncepce rozvoje cyklistické dopravy a rekreační cyklistiky do r. 2020,
 - přílohy 2 usnesení Rady HMP č. 55/2016 stanovující principy zřizování cyklistických opatření v Praze,
 - metodických pomůcek a doporučení uvedených na <http://www.praha.eu/jnp/cz/doprava/cyklisticka/dokumenty/index.html>
 - koncept směrového značení

4 Uspořádání trasy a varianty k prověření

4.1 Základní parametry trasy

Parametr	
Základní uspořádání	<ul style="list-style-type: none">• Integrovaná opatření s hlavním cílem umožnit souvislou jízdu na kole mimo kolony motorových vozidel.
Preferované opatření	<ul style="list-style-type: none">• Vyhrazené a ochranné cyklopruhy• Cykloobousměrky• Jízda po tramvajovém pásu

4.2 Varianty k prověření

Pro některé úseky je navrženo alternativní řešení, které je zpravidla z hlediska přímosti a komfortu trasy méně výhodné, může ale být alternativou v případě nemožnosti realizovat trasu v navrženém trasování. Alternativy jsou popsány u řešení jednotlivých úseků.

4.2 Uspořádání jednotlivých úseků

Úsek / místo	Opatření, režim
Hlávkův most - Petruská	<ul style="list-style-type: none"> Trasa využívá parkoviště před Ministerstvem zemědělství. Alternativně lze uzavřenou část parkoviště nahradit legalizací chodníku podél parkoviště. Nebude-li možné realizovat průjezd parkovištěm MZ, zvážit alternativní vedení trasy ul. Stárkovou.
Petruská – Na Poříčí (jižním směrem)	<ul style="list-style-type: none"> Vhodná integrační opatření V řazení před ul. Na Poříčí umožnit jízdu cyklistů přímo z pravého jízdního pruhu.
Na Poříčí – Petruská (severním směrem)	<ul style="list-style-type: none"> Umožnit jízdu cyklistů po tělese tramvajové trati s vhodně zvoleným sjezdem k ul. Petruské. Nebude-li možné realizovat, prověřit alternativní jednosměrné trasování ulicemi Na Poříčí a Ke Štvanici. V tom případě jsou nezbytná souvislá integrační opatření a zřízení nepřímého levého odbočení do ul. Ke Štvanici.
Na Poříčí - Havlíčkova	<ul style="list-style-type: none"> Integrační opatření, přednostně vyhrazené cyklopruhy Umožnit jízdu cyklistů přímo ul. Na Florenci v křižovatce s ul. Křížákovou.
Havlíčková	<ul style="list-style-type: none"> Legalizace proběhla, pouze orientační značení
Hyberská	<ul style="list-style-type: none"> Legalizace proběhla, pouze orientační značení
Křižovatka Opletalova - Hyberská	<ul style="list-style-type: none"> Umožnit legální levé odbočení z Opletalovy do Hyberské, a to buď zřízením ochranného ostrůvku pro přímé levé odbočení, nebo zřízením přejezdů pro nepřímé levé odbočení.
Opletalova	<ul style="list-style-type: none"> Souvislá integrační opatření (ochranné nebo vyhrazené cyklopruhy)
Vrchlického sady	<ul style="list-style-type: none"> Zajistit legální napojení trasy do předprostoru Hlavního nádraží, optimálně zřízením pěší zóny s provozem cyklistů, nebo umožněním jízdy po vybraných méně frekventovaných přístupových chodnících (viz schéma akce).
Růžová, Washingtonova	<ul style="list-style-type: none"> Cykloobousměrky bez změny režimu parkování V případě nemožnosti realizovat cykloobousměrku v Růžové a severní části Washingtonovy je možné nouzové či dočasné vedení trasy ulicemi Opletalovou a Politických vězňů. Vzhledem k silnému provozu a povrchu (kostky) je to ale velmi nevhodné.

1.5 Vazby na další cyklistické komunikace

Časový horizont	Trasy
Současné	<ul style="list-style-type: none">• A2 Těšnov• A41 Hlávkův most• A25 Hyberská (západ)
Připravované	<ul style="list-style-type: none">• A25 Hyberská - Bulhar
Plánované	<ul style="list-style-type: none">• A252 Na Florenci, Křižíkova.

1.6 Významné cíle

Doprava	<ul style="list-style-type: none">• Metro B a C Florenc• Autobusový terminál Florenc (100 m)• Masarykovo nádraží• Hlavní nádraží• Metro A a C Muzeum
Instituce a služby	<ul style="list-style-type: none">• Ministerstvo zemědělství, Ministerstvo dopravy (100 m)• Úřady a služby v ul. Těšnov, Na Florenci, Opletalova• Státní opera• Národní muzeum• Muzeum hlavního města Prahy
Rekreace	<ul style="list-style-type: none">• Městská památková rezervace• Park Štvanice (200 m)• Drážní stezka Staré spojení (300 m)

SEKCE ZADÁVACÍ KARTY: DÍLČÍ ÚSEK CYKLOTRASY

Název akce:	A410 Přemostění Masarykova nádraží		
Evidenční číslo ZK:	2017/09-2	Délka trasy:	0,2 km
Evidenční číslo TSK:		Datum vyhotovení:	1. 1. 2017
Garant karty / zpracovatel	KCD (cyklokomise@praha.eu) / 2A		
Projektový stupeň:	Koordinace - RFD	Zdroj dostupných realizací	-
Pozemková držba	ČD a soukromé	Přílohy	-
Nahrazuje starší ZK	NE		
Konzultace	RFD MHMP:	KCD RHMP:	
	TSK:	IPR:	
	MČ:	Další:	
Koordinace TSK			



Předmětem zadání je bezmotorové přemostění Masarykova nádraží. Propojení je nezbytné, zkracuje trasu A411 o cca 0,5 km a vyvádí ji z nevhodného předprostoru Masarykova nádraží.

Soukromý investor (Penta) zde připravuje spojení pro pěší v rámci výstavby v severní části nádraží. Je nezbytné zajistit přístupnost také pro cyklistickou dopravu, a to v komfortu hlavní celoměstské trasy.

2 Koordinace

Akce	Dotčené orgány	Podrobnosti
Zástavba Masarykova nádraží	MČ Praha 1, Penta	Vyjednání požadavků na cyklistické propojení je hlavním předmětem tohoto zadání.

3 Nezbytné dílčí úkoly zhotovitele PD

- Vstupní jednání před započítáním prací za přítomnosti zástupců TSK a RFD.
- Dosažení dohody o zajištění trasy
- návrh projektu konzultovat v průběhu přípravy a poté nechat odsouhlasit zástupcem RFD (zkontaktovat přes mail: cyklokomise@praha.eu)

4 Základní parametry trasy

Parametr	
Preferovaný dopravní režim	<ul style="list-style-type: none">• Pěší zóna s povolenou jízdou cyklistů (20 km/h)
Povrch	<ul style="list-style-type: none">• Hladký (ne dlažba)
Minimální šířka koridoru	<ul style="list-style-type: none">• 8 m (na rampách 6 m, aby bylo případně možné prostorové oddělení cyklistů od pěších)
Další požadavky	<ul style="list-style-type: none">• Přímé bezbariérové spojení bez závleků – zejména pokud jde o rampy z lávky nad nádražím do uliční úrovně• Souvislé řešení bez úseků s povinností vést kolo• Koridor nepřetržitě přístupný veřejnosti• Pokud možno bezbariérová dostupnost nástupišť Masarykova nádraží

5 Vazby na další cyklistické komunikace

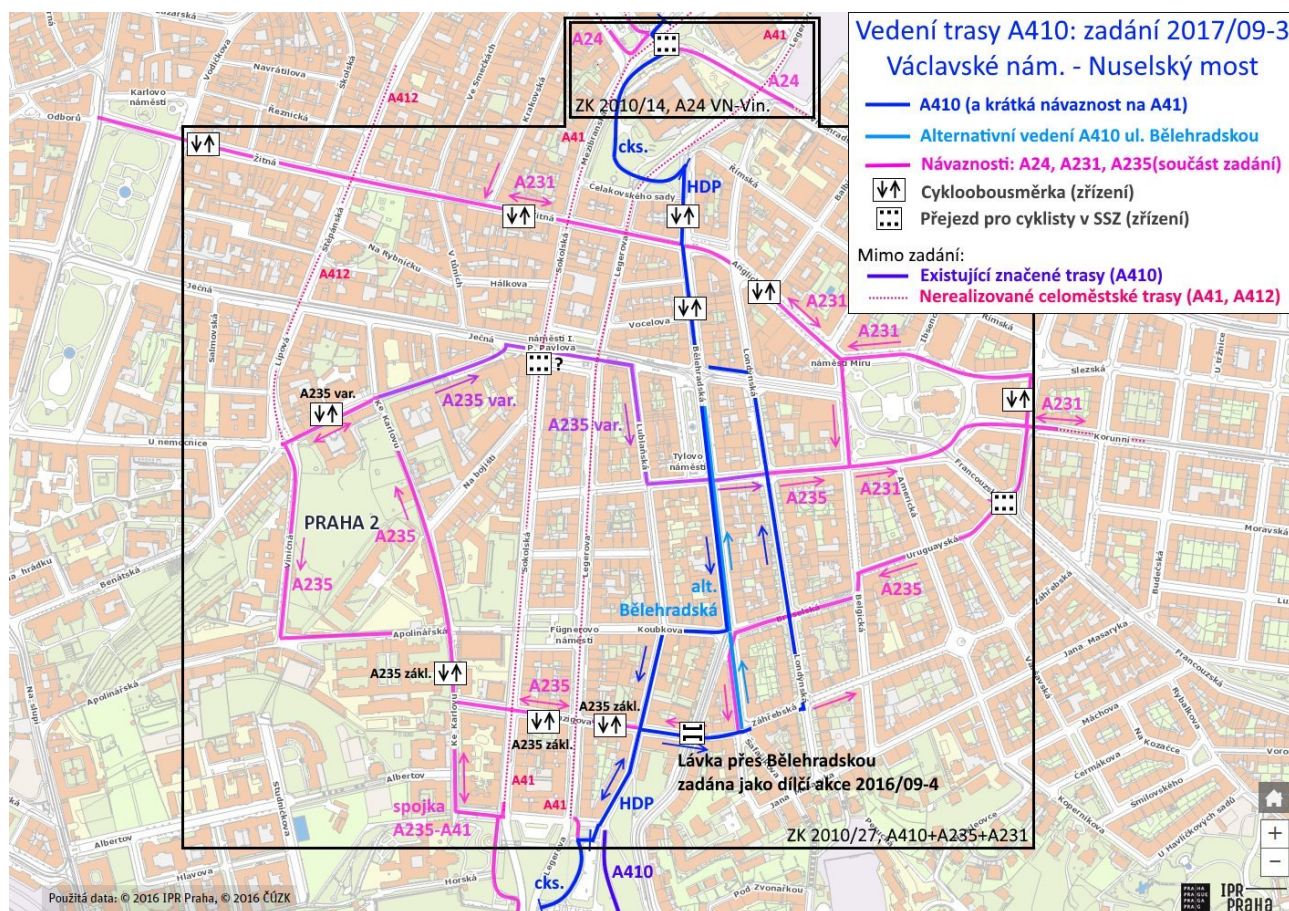
Časový horizont	Trasy
Současné	<ul style="list-style-type: none">• A25 ul. Hyberská
Připravované	<ul style="list-style-type: none">• A411 Těšnov – Muzeum (s dočasnou objížďkou kolem Masarykova nádraží)
Budoucí	<ul style="list-style-type: none">• A252 ul. Na Florenci

6. Významné cíle

Doprava	<ul style="list-style-type: none">• Masarykovo nádraží
---------	--

SEKCE ZADÁVACÍ KARTY: DÍLČÍ ÚSEK CYKLOTRASY

Název akce:	A410 Václavské náměstí – Nuselský most a návaznosti		
Evidenční číslo ZK:	2017/09-3	Délka trasy:	~ 5 km
Evidenční číslo TSK:		Datum vyhotovení:	1. 1. 2017
Garant karty / zpracovatel	KCD (cyklokomise@praha.eu) / 2A		
Projektový stupeň:	DÚR, DSP, stanovení dopravního značení, koordinace.		
Pozemková držba	Hlavní město Praha, komunikace ve správě TSK a MČ Praha 1 a 2		
Zdroj dostupných realizací	Zpracovatelé starších ZK, zejm. Tomáš Cach. Projekt revitalizace Karlova náměstí; Studie cykloobousměrky Žitná. Generel cyklo MČ Praha 2.		
Přílohy	Nahrazované ZK uvedené níže		
Nahrazuje starší ZK	2008/10, 2010/14, 2010/23		
Konzultace	RFD MHMP:	KCD RHMP:	
	TSK:	IPR:	
	MČ:	Další:	
Koordinace TSK			



Trasa A410 je vedena zčásti parkem Čelakovského sady, převážně ale v hlavním dopravním prostoru využitých ulic. Součástí trasy je lávka přes ul. Bělehradskou. Trasa se realizuje odstraněním neprůjezdných míst, zřízením integračních opatření a orientačního značení.

Nedílnou součástí zadání jsou návaznosti v plošném rozsahu dosavadních zadávacích karet 2008/10, 2010/14 a 2010/23. Tyto zadávací karty se schválením této dílčí akce ruší a nadále slouží pouze jako pomocný podklad tam, kde je na ně odkazováno.

Součástí akce je lávka přes ulici Bělehradskou, připravovaná MČ Praha 2. Ta je zde začleněna do celoměstského systému jako součást tras A231 a A410. Její realizace je zadána jako zvláštní dílčí akce 2017/09-4 .

Vymezení akce

Realizace jednotlivých dílčích zásahů má i samostatně smysl pro bezmotorovou prostupnost území, a není třeba ji podmiňovat realizací kterékoliv trasy jako celku. Vzhledem k obtížným podmínkám je naopak samostatné a postupné zřizování dílčích opatření v tomto úseku jediným praktickým řešením.

Číslo trasy	Počátek	Konec
A410	Konec HDP ul. Washingtonova při Václavském náměstí (návaznost na akci 2017/09-1).	Severní konec Nuselského mostu (východní cyklochodník)
A24	Václavské nám. za pomníkem Sv. Václava	Vinohradská ul., hranice připravované revitalizace Vinohradské.
A231	Karlovo nám, vyústění ul. Odborů	Křižovatka Korunní - Blanická
A235	Křižovatka U Nemocnice - Lípová	Křižovatka Korunní - Blanická
Spojka A235 a A41	Křižovatka Wenzigova – Ke Karlovu	Severní konec Nuselského mostu (západní cyklochodník)

2 Koordinace

Akce	Dotčené orgány	Podrobnosti
Lávka Wenzigova přes Bělehradskou	Praha 2	<ul style="list-style-type: none"> Zajistit realizaci projektu připraveného MČ jako celoměstské akce Dílčí akce 2017/09-4 (podrobnosti tam)
Aktualizace ZPS Praha 2 (2018?)	TSK, Praha 2	<ul style="list-style-type: none"> V rámci aktualizace ZPS zřídit požadované cykloobousměrky.
Revitalizace Karlova náměstí	TSK	<ul style="list-style-type: none"> Zajistit cykloobousměrnost průtahu navazujícího na ul. Žitnou
Revitalizace ul. Žitné	TSK	<ul style="list-style-type: none"> Zajistit cykloobousměrnost ul Žitné.
Cykloobousměrka Ke Karlovu	TSK	<ul style="list-style-type: none"> Nové projednání na základě aktualizované podoby TP 179 (2017).
Cykloobousměrka Wenzigova (Sokolská →	TSK	<ul style="list-style-type: none"> Nové projednání na základě aktualizované podoby TP 179 (2017).

HLAVNÍ MĚSTO PRAHA
MAGISTRÁT HLAVNÍHO MĚSTA PRAHY
KOMISE RADY HMP PRO CYKLISTICKOU DOPRAVU

Akce	Dotčené orgány	Podrobnosti
Lublaňská)		
Muzejní oáza	IPR, Praha 1, Praha 2	<ul style="list-style-type: none"> Zajistit obousměrné vedení cyklistické dopravy koridorem ul. Vinohradské
Tramvajová trať Vinohradská – Hlavní nádraží.	IPR, Praha 1, Praha 2	<ul style="list-style-type: none"> Zajistit obousměrné vedení cyklistické dopravy koridorem ul. Vinohradské mimo koridor tramvajové trati
Revitalizace ulice Vinohradské	IPR, MČ Praha 2	<ul style="list-style-type: none"> Cykloopatření v křižovatce Vinohradská – Legerova řešit v návaznosti na přípravu Vinohradské
Humanizace severojižní magistrály	IPR, Gehl Architects	<ul style="list-style-type: none"> Nečekat na realizaci ani další fáze přípravy humanizace SJM s výjimkou případných větších zásahů do SSZ.

Návaznost na starší zadávací karty

Zadání cyklotras v této oblasti řešily starší zadávací karty:

- ZK 2008/10: A410 (úsek Václavské náměstí – Nuselský most),
- ZK 2010/14: A24 Václavské náměstí – Vinohradská,
- 2010/23: nám. Míru – Boženy Němcové A 410 – A 235 – A 231.

Zadání z těchto karet je zde aktualizováno a zestručněno. Dílčí projekty zadané na základě těchto starších karet, jejichž příprava doposud probíhá, jsou rozepsány v kapitole 4 spolu s pokynem, jak s jednotlivými akcemi naložit.

Návaznost na generel cyklistické dopravy HI. m. Prahy

Navržené trasování se částečně liší od systému celoměstských cyklotras. Důvodem jsou zčásti mezitím proběhlé změny v terénu (vznik SSZ Sokolská – Wenzigova a Legerova – Wenzigova), a dále obtížné řešení trasy A410 v Lublaňské ulici severním směrem.

Trasy v úsecích, kde se odchylují od generelu, plní dočasně funkci odpovídající v generelu navrženým trasám. V rámci aktualizace generelu by mělo být posouzeno, zda bude toto vedení ponecháno, nebo bude realizováno finální vedení tras beze změny generelu.

Návaznost na generel cyklistické dopravy MČ Praha 2

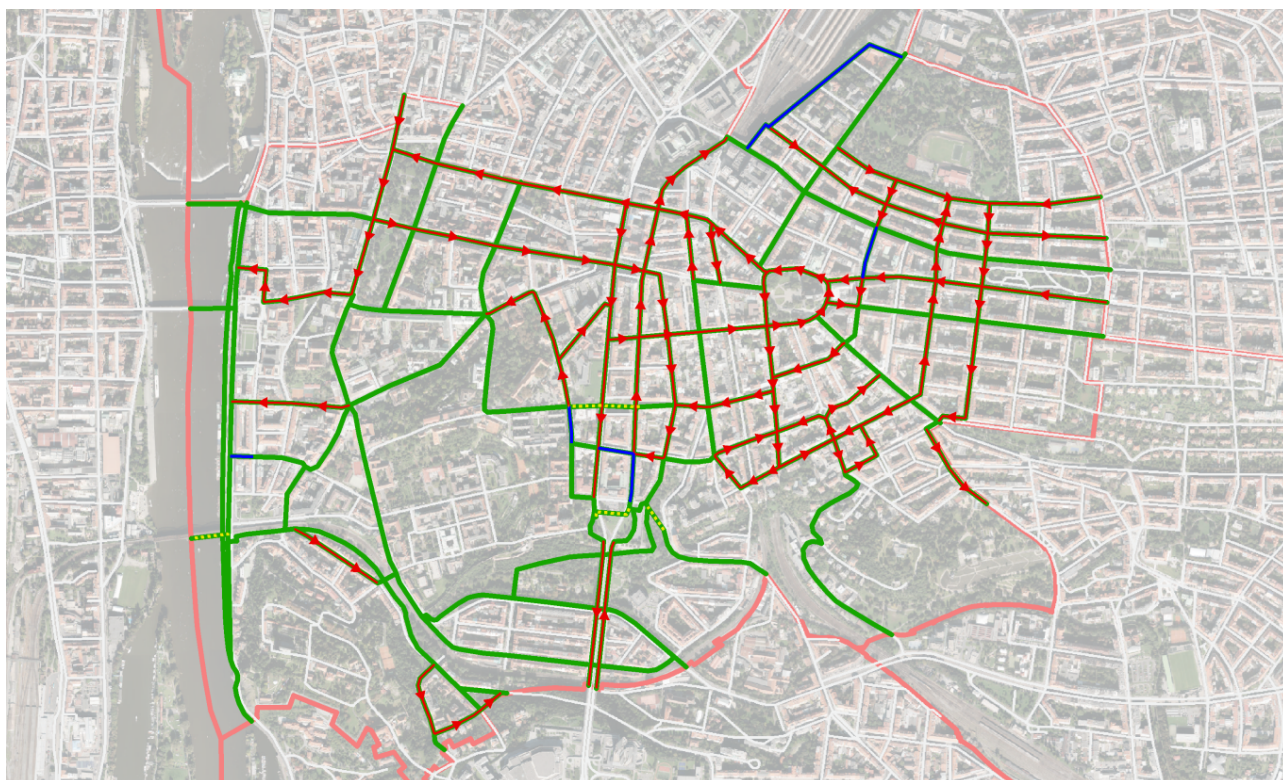
Vedení tras je v drtivé většině v souladu s generelem cyklistické dopravy MČ Praha 2 (schéma viz obrázek výše – zdroj MČ Praha 2). Tento generel fakticky neřeší vedení tras celoměstského systému a neprošel projednáním s IPR nebo RFD. Generel také zatím nebere v potaz připravovanou aktualizaci TP 179, která bude obsahovat výrazné snížení prostorových požadavků na zřizování cykloobousměrek.

Oproti starším zadávacím kartám byly v souladu s generelem městské části zrušeny požadavky na následující akce v rámci celoměstského systému:

- A410 cykloobousměrka Lublaňská (Wenzigova – Koubkova a Koubkova - Rumunská)

Nad rámec generelu jsou navržena opatření v místech, kde generel MČ nenabízí pro celoměstsky významné trasy použitelnou alternativu:

- A410 průjezd Čelakovskými sady
- A410 cykloobousměrka Škrétova a Bělehradská (směr z centra po tram. kolejích)
- A231 cykloobousměrka Žitná a Anglická
- A231 cykloobousměrka Blanická mezi Korunní a Slezskou
- A235 cykloobousměrka Wenzigova (Legerova → Lublaňská)
- A235 (pouze ve variantě) cykloobousměrka Kateřinská



3 Nezbytné dílčí úkoly zhotovitele PD

Před zadání projektové dokumentace rozčlenit zadání na dílčí akce a stanovit pro ně konkrétní stupeň přípravy a postup.

- Vstupní jednání před započítím prací za přítomnosti zástupců TSK a RFD.
- návrh projektu konzultovat v průběhu přípravy a poté nechat odsouhlasit zástupcem RFD (zkontaktovat přes mail: cyklokomise@praha.eu)
- dopravní značení navrhnout dle platné legislativy i podkladů, zejména na základě
 - TP 179 ve verzi 2017
 - platné koncepce rozvoje cyklistické dopravy a rekreační cyklistiky do r. 2020,
 - přílohy 2 usnesení Rady HMP č. 55/2016 stanovující principy zřizování cyklistických opatření v Praze,
 - metodických pomůcek a doporučení uvedených na <http://www.praha.eu/jnp/cz/doprava/cyklisticka/dokumenty/index.html>
 - koncept směrového značení

4 Uspořádání trasy a varianty k prověření

4.1 Základní parametry trasy

Parametr	
Řešení v přidruženém prostoru	<ul style="list-style-type: none"> • Pěší zóna nebo chodník s povolenou jízdou cyklistů (limit 20 km/h)
Preferovaná opatření v rezidenčních ulicích	<ul style="list-style-type: none"> • Dopravní zklidnění (30 km/h) • Cykloobousměrky s cílem zajištění prostupnosti • V ulicích s dlažbou pás živice nebo hladké dlažby
Preferovaná opatření na sběrných a kapacitních komunikacích.	<ul style="list-style-type: none"> • Integrovaná opatření s hlavním cílem umožnit souvislou jízdu na kole mimo kolony motorových vozidel. • Jízda po tramvajovém pásu v úsecích bez provozu motorových vozidel • Výjimečně jízda po tramvajovém pásu s vozidly

4.2 Varianty k prověření

Trasa A410 směrem do centra je v základním provedení trasována ulicí Londýnskou. Znázorněna je také alternativa vedení ulicí Bělehradskou. Trasa A235 východním směrem je v základní podobě trasována přes Karlov (Apolinářskou a Wenzigovou). Je představeno alternativní (a kratší) trasování přes nám. I.P. Pavlova.

Varianta	Výhody	Nevýhody
A410 d.c. Londýnská	<ul style="list-style-type: none"> • Vedení zcela mimo těleso tramvajové trati. • Využití klidnější ulice Londýnské 	<ul style="list-style-type: none"> • Delší o 200 m.
A410 d.c. Bělehradská	<ul style="list-style-type: none"> • Logičtější a kratší trasování (o cca 200 m) 	<ul style="list-style-type: none"> • Jízda v tramvajových kolejích (300 m)
A235 vých. Karlov	<ul style="list-style-type: none"> • Dlouhodobě uvažované trasování 	<ul style="list-style-type: none"> • Delší o 600 m. • Podmínkou cykloobousměrka Wenzigova
A235 vých. I. P. Pavlova	<ul style="list-style-type: none"> • Kratší o 600 m 	<ul style="list-style-type: none"> • Podmínkou cykloobousměrka Kateřinská (dolní část) • Podmínkou dílčí úpravy SSZ nebo integrace na I. P. Pavlova

4.3 Uspořádání jednotlivých úseků

Trasa A24

Oproti ZK 2010/14 jsou zde navržena pouze dočasná opatření, proveditelná ještě před realizací tzv. Muzejní oázy nebo tramvajové trati Vinohradská – Václavské náměstí – Hlavní nádraží.

Úsek / místo	Opatření, režim
Václavské nám., obratiště za sochou Sv. Václava	<ul style="list-style-type: none"> • Dělicí ostrůvek v režimu pěší zóny s povolenou jízdou cyklistů

HLAVNÍ MĚSTO PRAHA
MAGISTRÁT HLAVNÍHO MĚSTA PRAHY
KOMISE RADY HMP PRO CYKLISTICKOU DOPRAVU

SSZ 1.077 – Muzeum (také pro A410)	<ul style="list-style-type: none"> ○ Přes SJM a rameno Vinohradské sdružený přejezd pro cyklisty ○ Do Vinohradské ulice zc. přesmyk. ○ Dělicí ostrůvek pod Vinohradskou sdílený pro pěší a cyklisty.
Vinohradská mezi budovami Muzea	<ul style="list-style-type: none"> • ZC integrační opatření, optimálně stoupací vyhrazený cyklopruh. • DC integrační opatření, optimálně vyhrazený cyklopruh, případně společný provoz (klesání).
SSZ 1.078 Vinohradská x Legerova	<ul style="list-style-type: none"> • ZC. optimálně řadicí cyklopruh pro přímý směr jízdy. • DC vedení cyklistů do levého pruhu

Trasa A410

Oproti ZK 2010/27 je změněno trasování – směrem do centra byla cykloobousměrka Lublaňská nahrazena vedením po lávce přes Bělehradskou a dále ulicí Londýnskou. Zobousměrnění Lublaňské je nicméně možné sledovat i nadále pro zajištění plošné prostupnosti území.

Úsek / místo	Opatření, dopravní režim
PP mezi ul. Washingtonovou a Václavským náměstím	<ul style="list-style-type: none"> • Chodník s povolenou jízdou cyklistů nebo C9a
SSZ 1.077 – Muzeum	<ul style="list-style-type: none"> • Společné s A24
Plocha před Muzeem	<ul style="list-style-type: none"> • Chodník nebo pěší zóna s povolenou jízdou cyklistů.
Čelakovského sady	<ul style="list-style-type: none"> • Chodník s povolenou jízdou cyklistů nebo C9a • Zvolit vhodný způsob regulace ve sjezdu před Muzeum
Škrétova (Čelakovského sady - Anglická)	<ul style="list-style-type: none"> • Klesání ve zklidněném HDP (zóna 30 km/h) • Stoupání variantně <ul style="list-style-type: none"> a) po tramvajové trati, b) jednosměrný cyklistický pás podél tramvajové trati (případně zvýšený do úrovně chodníku) • SSZ na křižovatce s Anglickou řešit způsobem, který umožní předjetí cyklisty tramvají.
Bělehradská z.c. (Anglická - Jugoslávská)	<ul style="list-style-type: none"> • Jízda v tramvajovém pásu včetně průjezdu zastávkou I.P. Pavlova z.c. (mys)
Bělehradská d.c. (Jugoslávská - Anglická)	<ul style="list-style-type: none"> • Integrační opatření, vzhledem ke stísněným poměrům přednostně ochranný cyklopruh.
Jugoslávská (mezi Londýnskou a Bělehradskou)	<ul style="list-style-type: none"> • V koridoru Bělehradské d.c. i z.c. pásy hladké dlažby pro průjezd cyklistů • V Jugoslávské pás hladké dlažby d.c. pro průjezd cyklistů.
Bělehradská (Jugoslávská - Koubkova)	<ul style="list-style-type: none"> • pohyb v HDP bez zvláštních úprav.
Koubkova, Lublaňská, Londýnská, Záhřebská, Šafaříkova, Wenzigova, U Zvonařky	<ul style="list-style-type: none"> • Zklidnění na 30 km/h

HLAVNÍ MĚSTO PRAHA
MAGISTRÁT HLAVNÍHO MĚSTA PRAHY
KOMISE RADY HMP PRO CYKLISTICKOU DOPRAVU

Úsek / místo	Opatření, dopravní režim
Záhřebská, Šafaříkova, U Zvonařky	<ul style="list-style-type: none"> Pás hladké dlažby šířky 1 m v koridoru jízdy cyklistů
Boženy Němcové	<ul style="list-style-type: none"> Doplnit sjezd z cyklostezky podél Nuselského mostu do HDP ul. Legerovy.
Wenzigova - Záhřebská	<ul style="list-style-type: none"> Zřízení lávky nad ulicí Bělehradskou (viz dílčí akce 2017/09-4)

Trasa A231

Zadávací karta 2010/27 řešila pouze úsek Škrétova – Náměstí míru (včetně). Zadání se zde rozšiřuje o návaznost v celé ulici Žitné.

Úsek / místo	Opatření, režim
Karlovo náměstí	<ul style="list-style-type: none"> Protisměrný průjezd cyklistů od ul. Odborů k Žitné dle konceptu revitalizace náměstí.
Žitná	<ul style="list-style-type: none"> Ve stoupání protisměrný cyklopruh nebo oddělený cyklopás dle existujících studií V klesání ochranný cyklopruh dle prostorových poměrů
Žitná / Anglická x Sokolská a Legerova	<ul style="list-style-type: none"> Ve stoupání k přechodům přimknutý přejezd pro cyklisty V klesání integrační opatření dle prostorových poměrů
Anglická	<ul style="list-style-type: none"> Ve stoupání protisměrný cyklopruh nebo oddělený cyklopás V klesání ochranný cyklopruh dle prostorových poměrů Nepřímé levé odbočení z A410 (od Muzea) do Anglické
Náměstí míru a Korunní (po Blanickou)	<ul style="list-style-type: none"> Doplnit ochranné cyklopruhy, kde je to možné, nahradit jimi stávající piktokoridory
Blanická	<ul style="list-style-type: none"> Omezení rychlosti na 30 km/h Provéřit možnost zobousměrnění pro kola. Alternativně cykloobousměrka v posledním bloku Korunní k náměstí Míru

Trasa A235

Oproti ZK 2010/27 je trasa přesunuta na lávku Bělehradské a do ulice Wenzigovy, a z ulice Belgické do Uruguayské. Dále je k prověření doplněno alternativní (a výhodnější) trasování přes nám. I. P. Pavlova, což si vyžádalo řešit trasu ve větším rozsahu.

Úsek / místo	Opatření, režim
U Nemocnice, Viničná, Apolinářská, Bruselská, Uruguayská	<ul style="list-style-type: none"> Zklidnění na 30 km/h Orientační značení
Kateřinská	<ul style="list-style-type: none"> Zklidnění na 30 km/h Cykloobousměrka Viničná → Ke Karlovu (ve variantě)
Wenzigova	<ul style="list-style-type: none"> Zklidnění na 30 km/h Cykloobousměrka Sokolská → Lublaňská

HLAVNÍ MĚSTO PRAHA
MAGISTRÁT HLAVNÍHO MĚSTA PRAHY
KOMISE RADY HMP PRO CYKLISTICKOU DOPRAVU

Úsek / místo	Opatření, režim
Lublaňská (jih), Koubkova, Londýnská, Záhřebská	<ul style="list-style-type: none"> Viz trasa A 410 (souběh)
Rumunská	<ul style="list-style-type: none"> Piktokoridory nahradit ochrannými cyklopruhu
Křižovatka Blanická - Francouzská	<ul style="list-style-type: none"> Na příjezdu z Blanické k Francouzské umožnit cyklistům trvalé odbočení vpravo do vyčkávacího prostoru u přechodu přes Francouzskou. Přechod přes Francouzskou doplnit na východní straně jednosměrným přejezdem pro cyklisty (na společnou signalizaci), s přesunem v HDP do Uruguayské.
Nám. I. P. Pavlova (pouze ve variantě)	<ul style="list-style-type: none"> Legalizace chodníku Kateřinská → Sokolská Přejezd pro cyklisty přes Sokolskou přimknutý k přechodu (na stávající signál pro pěší), pokračující průběžně do ochranného cyklopruhu v pravém jízdním pruhu Alternativně sjezd do V19 (kapesní cyklopruh) pro řazení cyklistů do HDP před Sokolskou ve druhém jízdním pruhu, s výjezdem na zelenou pro IAD
Lublaňská (Jugoslávská → Rumunská)	<ul style="list-style-type: none"> Zklidnění na 30 km/h Pás hladké dlažby pro jízdní kola

4.2 Odlišnosti od staršího zadání

Přetrasování do jiných ulic

Původní trasování	Nové trasování	Zdůvodnění
A235 a A410 Lublaňská d.c.	Londýnská nebo Bělehradská	<ul style="list-style-type: none"> Netřeba cykloobousměrka Lublaňská Využití lávky přes Bělehradskou
A235 Fügnerovo nám, Koubkova	Wenzigova, U Zvonařky	<ul style="list-style-type: none"> Vyhnutí se schodišti do Koubkovy Vyhnutí se obtížně řešitelné křižovatce Koubkova – Bělehradská díky využití lávky přes Bělehradskou
A235 d.c. Belgická	Uruguayská	<ul style="list-style-type: none"> Od ul. Slezské kratší (o 150 m) a s méně SSZ (1 SSZ místo 4) Vyhnutí se frekventovanému náměstí Míru. Vyhnutí se nově vydlážděné Belgické

Změny v charakteru doporučených opatření

Úsek	Charakter změny	Zdůvodnění
A24 křižovatky u Muzea	Pouze dočasná opatření do realizace Muzejní oázy.	Nejasný termín realizace Muzejní oázy.
A410 Bělehradská, A231 Žitná, etc.	Zřizování ochranných cyklopruhů (někdy namísto V20)	Aktualizace legislativy
Rezidenční ulice	Nově požadováno dopravní zklidnění	Posun ve vnímání zón 30 km/h

HLAVNÍ MĚSTO PRAHA
MAGISTRÁT HLAVNÍHO MĚSTA PRAHY
KOMISE RADY HMP PRO CYKLISTICKOU DOPRAVU

	(30 km/h)	
Ulice s velkoformátovou dlažbou	Nově požadován hladký povrch (např. řezaná dlažba).	Ignorace potřeb cyklo dopravy, pokud jde o povrchy.
Orientační značení	Nově požadováno směřování k místním cílům (Pankrác, Karlovo nám., nám. Míru, Muzeum) pro srozumitelný průjezd územím	Orientace na trasách zpravidla není intuitivní.

Připravované akce, které platí beze změny

Trasa	Opatření	Zdůvodnění
A235	Cykloobousměrka Ke Karlovu	• Trasa k lávce přes Bělehradskou
A235	Cykloobousměrka Wenzigova	• Trasa k lávce přes Bělehradskou
A410	Průjezd Čelakovského sady	• Není racionální alternativa
A410	Škrétova a Bělehradská z.c.	• Není racionální alternativa
A231	Cykloobousměrka Žitná	• Není racionální alternativa

5 Vazby na další cyklistické komunikace

Časový horizont	Trasy
Současné	• A411 park Folimanka
Připravované	• A24 Vinohradská ulice • A41 Sokolská, Legerova (humanizace SJM) • A231 • A235
Budoucí	• A412 (Lípová, Štěpánská)

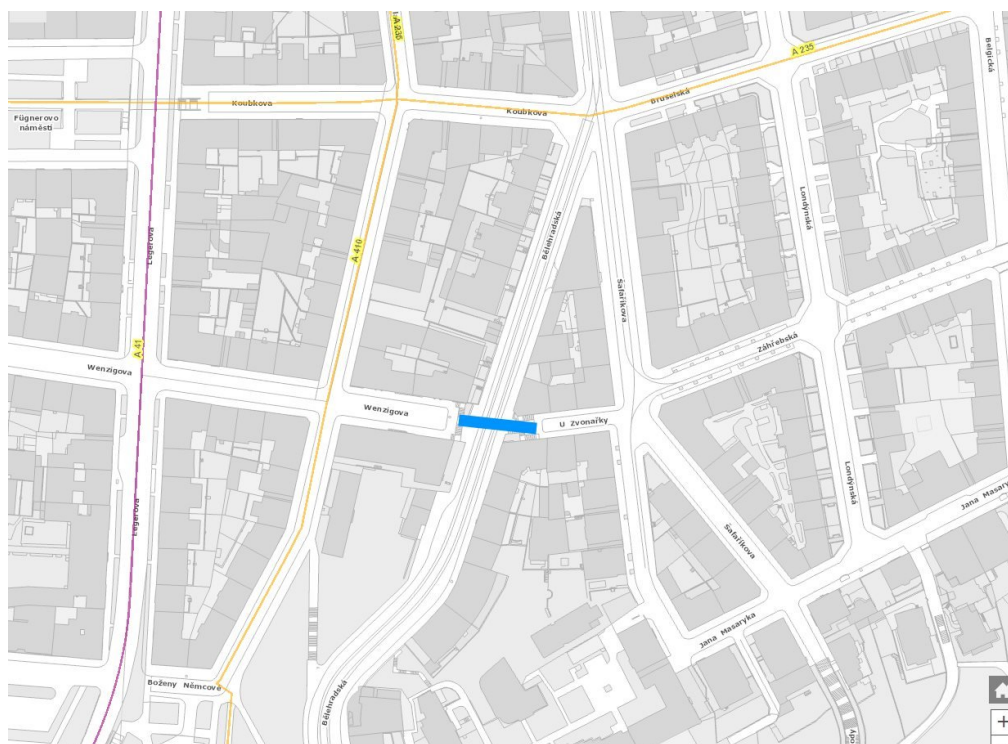
6. Významné cíle

Související obsluhovaná oblast Nového Města i Vinohrad je charakteristická jednou z nejvyšších prostorových koncentrací aktivit (zdrojů a cílů dopravy) v Praze i celé ČR.

Doprava	<ul style="list-style-type: none"> • metro Muzeum • metro I.P.Pavlova (50 m) • Hlavní nádraží (300 m)
Instituce a služby	<ul style="list-style-type: none"> • Univerzita Karlova (MFF), ZŠ Sokolská, ZŠ Londýnská, SOU Belgická, Obvodní soud Sokolská, Český rozhlas a další
Rekreace	<ul style="list-style-type: none"> • Národní Muzeum, Muzeum Policie České republiky, Všeobecná fakultní nemocnice a další

SEKCE ZADÁVACÍ KARTY: DÍLČÍ ÚSEK CYKLOTRASY

Název akce:	A411 Lávka přes Bělehradskou ulici		
Evidenční číslo ZK:	2017/09-4	Délka trasy:	0,1 km
Evidenční číslo TSK:		Datum vyhotovení:	28. 2. 2017
Garant karty / zpracovatel	KCD (cyklokomise@praha.eu) / 2A		
Projektový stupeň:	Dle stupně přípravy na MČ	Zdroj dostupných realizací	-
Pozemková držba	HMP, částečně správa MČ	Přílohy	-
Nahrazuje starší ZK	Ne		
Konzultace	RFD MHMP:	KCD RHMP:	
	TSK:	IPR:	
	MČ:	Další:	
Koordinace TSK			



Předmětem zadání je bezmotorová lávka překračující ulici Bělehradskou mezi ulicemi Wenzigova a U Zvonařky. Propojení je nezbytné jako obchvat jinak velmi obtížně řešitelné křižovatky Bělehradská – Koubkova.

Lávku dlouhodobě připravuje městská část Praha 2.

2 Koordinace

Akce	Dotčené orgány	Podrobnosti
Lávka Bělehradská	MČ Praha 2	Vyjednání požadavků na kvalitu řešení a finanční zajištění akce je hlavním předmětem tohoto zadání.
A411 Václavské náměstí – Nuselský most a návaznosti	TSK	Dílčí akce č. 2017/09-4

3 Nezbytné dílčí úkoly zpracovatele

- Provéřit na MČ stupeň dosavadní přípravy.
- Do dalších stupňů přípravy začlenit požadavky definované v této zadávací kartě.
- Návrh projektu konzultovat v průběhu přípravy a poté nechat odsouhlasit pověřeným zástupcem odboru Rozvoje a financování dopravy MHMP.

4 Základní parametry trasy

Parametr	
Preferovaný dopravní režim	<ul style="list-style-type: none"> • Stezka pro pěší a cyklisty (C9a)
Povrch	<ul style="list-style-type: none"> • Hladký, neklouzavý (nevhodné povrchy: dlažba, dřevo)
Minimální šířka	<ul style="list-style-type: none"> • 4,0 m
Další požadavky	<ul style="list-style-type: none"> • Přímé bezbariérové napojení na HDP obou navazujících ulic • Minimalizace podélných sklonů

5 Vazby na další cyklistické komunikace

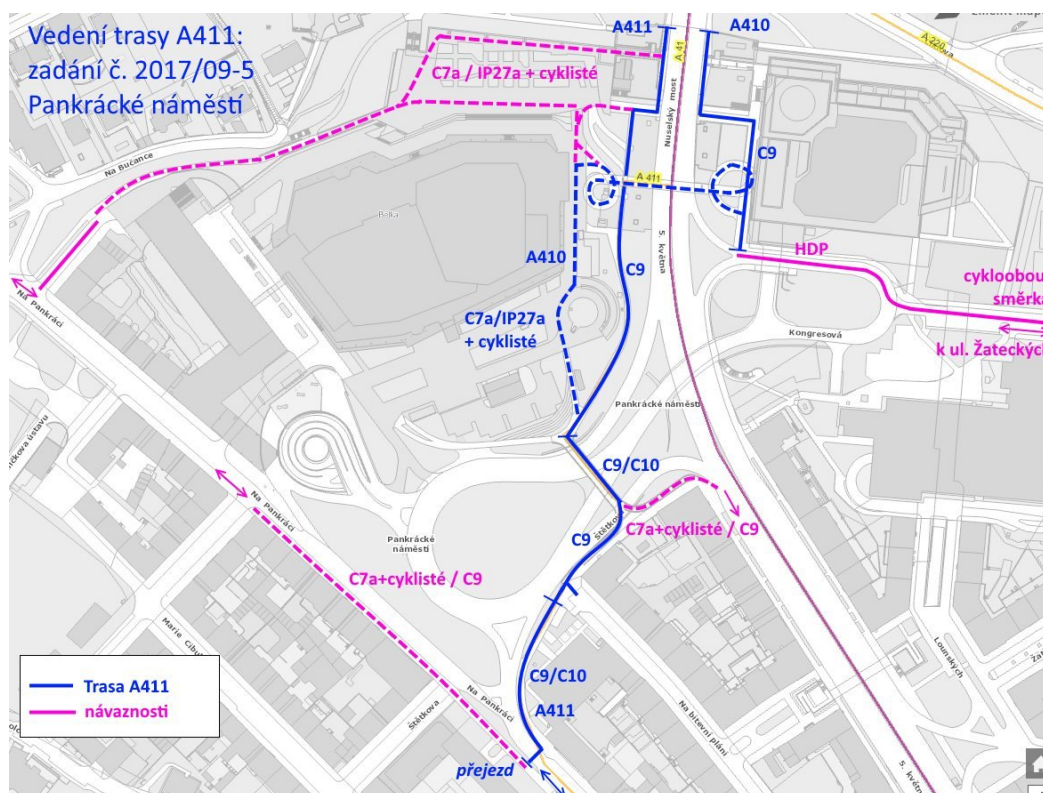
Časový horizont	Trasy
Připravované	<ul style="list-style-type: none"> • A411 Pankrác – Karlov – Muzeum • A235 Karlovo nám. – Karlov – Náměstí Míru

6. Významné cíle

Doprava	<ul style="list-style-type: none"> • Tylovo nám., Bělehradská ul. (tram.)
Instituce a služby	<ul style="list-style-type: none"> • Univerzitní a nemocniční areál Karlov
Rekreace	<ul style="list-style-type: none"> • Zahrady Karlov

SEKCE ZADÁVACÍ KARTY: DÍLČÍ ÚSEK CYKLOTRASY

Název akce:	A411 Pankrácké náměstí		
Evidenční číslo ZK:	2017/09-5	Délka trasy:	0,5 km
Evidenční číslo TSK:		Datum vyhotovení:	1. 1. 2017
Garant karty / zpracovatel	KCD (cyklokomise@praha.eu) / 2A		
Projektový stupeň:	Stanovení SZ a drobné opravy	Zdroj dostupných realizací	V 2A, Vítězslav Král (Praha 4)
Pozemková držba	Hlavní město Praha, komunikace ve správě TSK	Přílohy	-
Nahrazuje starší ZK	2008/11 na tehdejší trasu A41 (odpovídající část)		
Konzultace	RFD MHMP:	KCD RHMP:	
	TSK:	IPR:	
	MČ: Praha 4, 10.2.2017	Další:	
Koordinace TSK			



Předmětem zadání je zajištění legálního propojení z Nuselského mostu v koridoru hlavní městské trasy A411 do ulice Na Pankráci a doplnění souvisejících návazností. Karta nahrazuje odpovídající část ZK 2008/11. Akce byla v přibližně této podobě navržena k realizaci MČ Praha 4 v roce 2015.

Vymezení akce

- Počátek akce je na jižním konci Nuselského mostu – obě cyklostezky
- Konec akce je v ulici na Pankráci – buď v návaznosti na stávající přechod pro chodce v ulici Na Pankráci, nebo na vyústění ulice Viktorinovy.

2 Koordinace

Akce	Dotčené orgány	Podrobnosti
Zadání legalizace předpolí Nuselského mostu	MČ Praha 4	<ul style="list-style-type: none"> • Bylo zadáno v roce 2015, stav akce neznámý.
Obnova přechodu pro chodce v ul. Na Pankráci	TSK - signalizace	<ul style="list-style-type: none"> • Byla požadována stavební příprava na doplnění přejezdu pro cyklisty, výsledek neznámý.
Dostavba Kongresového centra	HMP, Kongresové centrum	<ul style="list-style-type: none"> • Vedení cyklotrasy na Pankráckém náměstí je třeba zkoordinovat se záměrem dostavby Kongresového centra (<i>požadavek MČ Praha 4 ze dne 2.2.2017</i>)
Humanizace severojižní magistrály	IPR, Gehl architects	<ul style="list-style-type: none"> • Nečekat na realizaci ani další fáze přípravy humanizace SJM, realizovat v předstihu.

3 Nezbytné dílčí úkoly zhotovitele PD

- Vstupní jednání před započítím prací za přítomnosti zástupců TSK, RFD a městské části.
- návrh projektu konzultovat v průběhu přípravy a poté nechat odsouhlasit zástupcem RFD (zkontaktovat přes mail: cyklokomise@praha.eu)
- dopravní značení navrhnout dle platné legislativy i podkladů, zejména na základě
 - TP 179 ve verzi 2017
 - platné koncepce rozvoje cyklistické dopravy a rekreační cyklistiky do r. 2020,
 - přílohy 2 usnesení Rady HMP č. 55/2016 stanovující principy zřizování cyklistických opatření v Praze,
 - standardů páteřních a hlavních cyklotras (ke schválení Komisí Rady v r. 2017)
 - metodiky značení dálkových cyklotras (2013) a tabulek cílů hlavních a páteřních tras,
 - a dalších metodických pomůcek a doporučení uvedených na <http://www.praha.eu/jnp/cz/doprava/cyklisticka/dokumenty/metodika/index.html>
 - Koncept směrového značení

4 Uspořádání trasy

4.1 Základní parametry trasy

Parametr	Vlastnosti
Základní řešení trasy	<ul style="list-style-type: none"> • Sdružená nebo oddělená stezka pro pěší a cyklisty
Návaznosti	<ul style="list-style-type: none"> • Pěší zóna s povolenou jízdou na kole (20 km/h) • Dopravní zklidnění v HDP, • cykloobousměrka v HDP

4.2 Varianty k prověření

K prověření je alternativní vedení trasy k ul. Na Pankráci ulicemi Na bitevní pláni a Viktorinova.

4.3 Uspořádání jednotlivých úseků

Úsek / místo	Opatření, režim
Východní strana předpolí Nuselského mostu k ul. Kongresové	<ul style="list-style-type: none"> Zachovat stávající C9 Na vyústění do ulice Kongresové srazit obrubu.
Trasa A410 od Nuselského mostu po ul. Na Pankráci	<ul style="list-style-type: none"> Stezka pro pěší a cyklisty sdružená (C9) nebo prostorově oddělená (C10)
Plocha kolem Kongresového centra. Lávka přes ul. 5. Května Chodník za Kongresovým centrem k ul. Na Pankráci	<ul style="list-style-type: none"> pěší zóna s povolenou jízdou cyklistů (20 km/h) v rozsahu zajišťujícím propojení dle schématu. Vhodně řešit místo s velkou koncentrací chodců mezi schodištěm od metra a vstupem do KC.
Napojení na ulici Na Pankráci	<ul style="list-style-type: none"> Směrem zc. přesmyk v podobě signalizovaného přejezdu pro cyklisty sdruženého s přechodem Směrem dc. sjezd do PP mimo signalizaci.
Na bitevní pláni a Viktorinova (varianta)	<ul style="list-style-type: none"> Zóna 30 km/h nebo obytná zóna.
Odbočení z lávky přes přivaděč k ul. 5. Května	<ul style="list-style-type: none"> Smíšený provoz s chodci Sjezd z PP do ulice 5. Května
JZ chodník Pankráckého náměstí	<ul style="list-style-type: none"> Chodník s povolenou jízdou cyklistů (20 km/h)
Kongresová, Na vítězné pláni	<ul style="list-style-type: none"> Prověřit možnost zřízení ochranných cyklopruhů
Na vítězné pláni (jednosměrný úsek)	<ul style="list-style-type: none"> Zřízení cykloobousměrky dle TP179 verze 2017.

5 Vazby na další cyklistické komunikace

Časový horizont	Trasy
Současné	<ul style="list-style-type: none"> A41 (stezky na Nuselském mostě)
Připravované	<ul style="list-style-type: none"> A411 ul. Na Pankráci dále (ZK 2017/09-6)
Budoucí	<ul style="list-style-type: none"> A41 (ul. 5. Května)

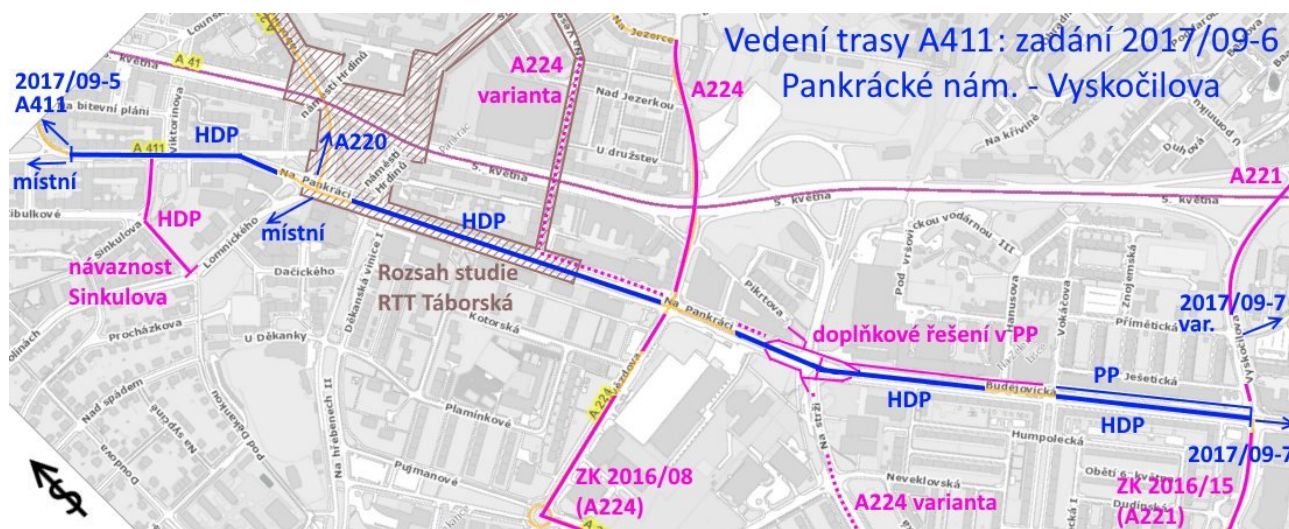
6. Významné cíle

Související obsluhovaná oblast Nového Města i Vinohrad je charakteristická jednou z nejvyšších prostorových koncentrací aktivit (zdrojů a cílů dopravy) v Praze i celé ČR.

Doprava	<ul style="list-style-type: none"> Metro C Vyšehrad
Instituce a služby	<ul style="list-style-type: none"> Kongresové centrum, Krajské ředitelství PČR Praha, Hotel Fórum
Rekreace	<ul style="list-style-type: none"> Vyšehrad (0,5 km)

SEKCE ZADÁVACÍ KARTY: DÍLČÍ ÚSEK CYKLOTRASY

Název akce:	A411 Pankrácké nám. - Vyskočilova		
Evidenční číslo ZK:	2017/09-6	Délka trasy:	2,1 km
Evidenční číslo TSK:		Datum vyhotovení:	28. 2. 2017
Garant karty / zpracovatel	KCD (cyklokomise@praha.eu) / 2A		
Projektový stupeň:	Stanovení dopravního značení; Studie proveditelnosti na dílčí akci	Zdroj dostupných realizací	MČ Praha 4, TSK
Pozemková držba	Hlavní město Praha, komunikace ve správě TSK	Přílohy	-
Nahrazuje starší ZK	2008/11 na tehdejší trasu A41 (odpovídající část)		
Konzultace	RFD MHMP:	KCD RHMP:	
	TSK:	IPR:	
	MČ: Praha 4, 10.2.2017	Další:	
Koordinace TSK			



Předmětem zadání je vedení hlavní městské trasy A411 ulicemi Na Pankráci a Budějovická. Karta nahrazuje odpovídající část ZK 2008/11. Trasa je řešena převážně formou integračních opatření. V koridoru již byla část opatření realizována, a to částečně v hlavním dopravním prostoru, částečně v prostoru přidruženém. Zadání tato opatření propojuje a částečně doplňuje.

V koridoru trasy se připravuje několik záměrů s různým horizontem realizace (rekonstrukce TT v ul. Na Pankráci, prodloužení TT). Navržená opatření se soustřeďují na časový horizont před realizací těchto záměrů, jsou proto s ohledem na intenzitu provozu v ulicích spíše substandardní. Zadání komfortního řešení pro koordinaci s těmito záměry je uvedeno zvlášť.

Vymezení akce

- Počátek akce je při přechodu přes ul. Na Pankráci na JZ konci Pankráckého nám.
- Konec akce na hranici křižovatky Budějovická – Vyskočilova, v návaznosti na akci zadanou

kartou 2016/15 (A221)

- Součástí akce je návaznost s ulice Na Pankráci do ulice Na dolinách ulicemi Sinkulova a Na Klikovce.

2 Koordinace

Akce	Dotčené orgány	Podrobnosti
RTT Náměstí Hrdinů – Na Veselí	IPR, DPP, MČ Praha 4	<ul style="list-style-type: none"> • V rámci úvodní studie připravované IPR bylo navrženo odpovídající řešení (oddělený cyklopás ve stoupání, vyhrazený cyklopruh v klesání). Toto řešení je nezbytné zachovat v dalších stupních přípravy.
Tramvajová trať Na Veselí – Budějovická (metro)	DPP, IPR	<ul style="list-style-type: none"> • V rámci přípravy respektovat požadavky pro výhledové řešení trasy uvedené v této zadávací kartě.
Integrace v ul. Budějovická	TSK	<ul style="list-style-type: none"> • Dle schváleného projektu
Humanizace severojižní magistrály	IPR, Gehl architects	<ul style="list-style-type: none"> • Nečekat na další fáze humanizace SJM, akci realizovat v předstihu.
ZK 2016/15 (A221)	TSK	<ul style="list-style-type: none"> • Koordinovat projekční přípravu.
ZK 2016/08 (A224)	TSK	<ul style="list-style-type: none"> • Koordinovat projekční přípravu, zejména v případě, že bude navrženo vedení A224 v souběhu s A411 mezi ul. Na Veselí a Na strži.
Zobousměrnění ulice Sinkulova	Praha 4	<ul style="list-style-type: none"> • Doplnit cykloobousměrku v ul. Na klikovce (nebo zobousměrnění pro IAD)
AC Budějovická	Soukromník, Praha 4	<ul style="list-style-type: none"> • Na pozemku 310/118 je připravována stavba AC Budějovická, aktuálně probíhá územní řízení.

2.2. Pozemková držba

V přidruženém prostoru křižovatky Budějovická – Na strži leží celkem 4 pozemky zasahující do přidruženého prostoru.

Místo	Parcela	Podrobnosti
	584/1 Michle	<ul style="list-style-type: none"> • Chodník, 2 soukromé osoby
	3142/2 Michle	<ul style="list-style-type: none"> • Chodník, Pankrác, a.s., Budějovická 64/5
	3142/3 Michle	<ul style="list-style-type: none"> • PP Gemini Office a.s., Jankovcova 1569/2c
	1052/224 Michle	<ul style="list-style-type: none"> • OPUS Immobilien Praha s.r.o., náměstí I. P. Pavlova 1785/3 (realitní kancelář)

Doporučení

V rámci akce jsou na těchto parcelách navrženy volitelné úpravy v přidruženém prostoru. Doporučujeme prověření těchto úprav bez větších stavebních zásahů (např. pouze stanovením dopravního značení a sražením obrub). Parcelám 1052/224 a 3142/3 je případně možné se vyhnout.

3 Nezbytné dílčí úkoly zhotovitele PD

Před zadání projektové dokumentace je na TSK nezbytné rozčlenit zadání na akce k okamžitému zahájení a řešení výhledového stavu a stanovit pro ně konkrétní stupeň přípravy a postup. Část akcí lze zadat formou stanovení dopravního značení, část vyžaduje zpracování DÚR.

- Vstupní jednání před započítáním prací za přítomnosti zástupců TSK, RFD a městské části.
- návrh projektu konzultovat v průběhu přípravy a poté nechat odsouhlasit zástupcem RFD (zkontaktovat přes mail: cyklokomise@praha.eu)
- dopravní značení navrhnout dle platné legislativy i podkladů, zejména na základě
 - TP 179 ve verzi 2017
 - platné koncepce rozvoje cyklistické dopravy a rekreační cyklistiky do r. 2020,
 - přílohy 2 usnesení Rady HMP č. 55/2016 stanovující principy zřizování cyklistických opatření v Praze,
 - standardů páteřních a hlavních cyklotras (ke schválení Komisí Rady v r. 2017)
 - metodiky značení dálkových cyklotras (2013) a tabulek cílů hlavních a páteřních tras,
 - a dalších metodických pomůcek a doporučení uvedených na <http://www.praha.eu/jnp/cz/doprava/cyklisticka/dokumenty/metodika/index.html>

4 Uspořádání trasy

4.1 Základní parametry trasy

Parametr	Vlastnosti
Integrační opatření	<ul style="list-style-type: none">• Vyhrazené cyklopruhy po rovině a ve stoupání• Ochranné cyklopruhy v řazení křižovatek a skrz křižovatky
Přidružený prostor	<ul style="list-style-type: none">• Sdružená stezka pro pěší a cyklisty nebo chodník s povolenou jízdou cyklistů

4.2 Varianty k prověření

K prověření jsou navržena doplňková opatření nad rámec navrhované integrace, usnadňující průjezd křižovatkou Na Pankráci – Na Strži, kde je pro průjezd realizován v obou směrech pro cyklisty nevhodným řazením přímo z druhého jízdního pruhu. Opatření v přidruženém prostoru se provádí nad rámec navrhované integrace a v žádném případě ji plnohodnotně nenahrazuje do větší rekonstrukce křižovatky.

4.3 Uspořádání jednotlivých úseků

K okamžitému zahájení

Zadání aktualizuje podrobnější pokyny ze zadávací karty 2008/11. Ty jsou nadále užitečné

zejména v případě obnovy SSZ. Mezi ul. Na Veselí a Na strži je zadání v souběhu s variantním řešením trasy A224.

Úsek / místo	Opatření, režim
Na Pankráci (úsek Štětкова – nám. Hrdinů)	<ul style="list-style-type: none"> Souvislé ochranné cyklopruhy Upravit detekci pro SSZ přechod u ul. Viktorinova tak, aby reagoval na cyklisty jedoucí v ochranných pružích.
Náměstí hrdinů – světelné křižovatky	<ul style="list-style-type: none"> Doplnění prostorů pro cyklisty V 19 pro všechny směry. Směrem z centra ochranný cyklopruh maximálně souvislý skrz obě křižovatky a v úseku mezi nimi, navazující na následný vyhrazený pruh bus+cyklo. Kde není možné, tam piktogramový koridor. Ve směru do centra vložit řadící pruh pro cyklisty pro přímý směr a levé odbočení namísto stávajícího rozšířeného řadícího pruhu pro přímý směr a levé odbočení nebo umožnit přímý průjezd cyklistů pravým jízdním pruhem.
Na Pankráci (Děkanská vinice – Na Veselí)	<ul style="list-style-type: none"> V klesání ochranný cyklopruh s dostatečným odstupem od parkujících vozidel, nebo bez opatření.
Na Pankráci (Na Veselí - Hvězdova)	<ul style="list-style-type: none"> Ve stoupání nahradit piktokoridor ochranným cyklopruhem, kontinuálně až ke stopčáře křižovatky Hvězdova. V klesání ochranný cyklopruh nebo bez opatření.
Křižovatka Na Pankráci - Hvězdova	<ul style="list-style-type: none"> Doplnění prostorů pro cyklisty V 19 pro všechny směry. Ve směru d.c. od křižovatky s ul. Na Strži ochranný cyklopruh umožňující příjezd ke stopčáře v HDP. Ve směru z.c. ke křižovatce ul. Na Strži ochranný cyklopruh + změna řazení s přímou návazností směru přímo z pravého pruhu.
Ulice Budějovická	<ul style="list-style-type: none"> Integrační opatření provedená způsobem, který zvýší komfort jízdy na kole.
Křižovatka Budějovická - Vyskočilova	<ul style="list-style-type: none"> Návaznost na přípravnou dokumentaci zadávací karty 2016/15 . Prověřit možnost zřízení nepřímého levého odbočení z Budějovické do Vyskočilovy (směr Brumlovka).

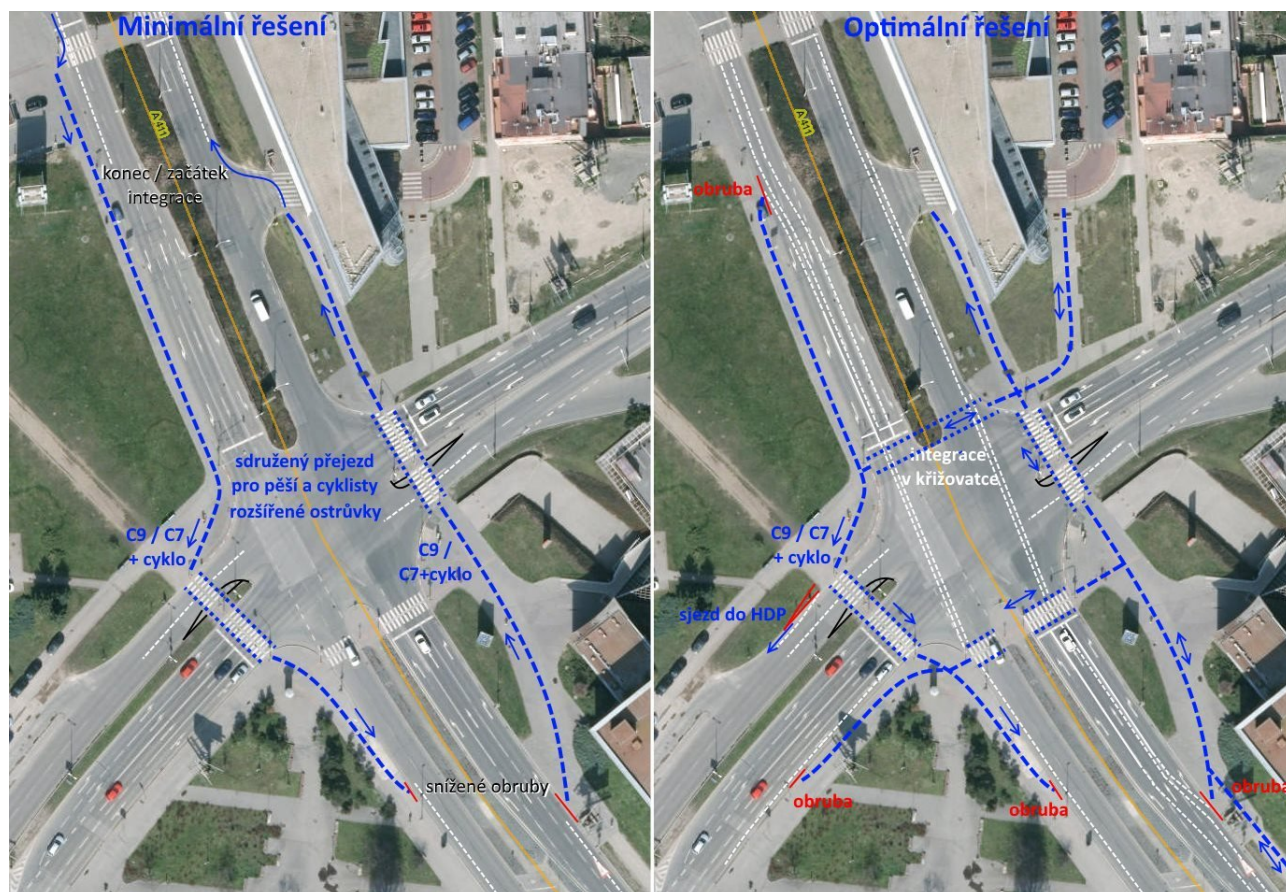
K prověření – doplňková opatření v přidruženém prostoru

K prověření je možnost alternativního průjezdu křižovatkou Budějovická – Na strži v přidruženém prostoru s adaptací stávajících přechodů na sdružené přechody a přejezdy dle schématu níže. Výhledové PP řešení pokračuje ul. Píkrtovou k Severojižní magistrále.

Úsek / místo	Opatření, režim
Přidružený prostor	<ul style="list-style-type: none"> C9 nebo chodník s povolenou jízdou cyklistů
Přejezdy pro cyklisty	<ul style="list-style-type: none"> Sdružené přejezdy pro chodce a cyklisty Adaptace současných signálů (výměna skel) Nestavební rozšíření dělících ostrůvků
SV chodník Budějovické	<ul style="list-style-type: none"> Volitelně doplnit možnost legální jízdy cyklistů

HLAVNÍ MĚSTO PRAHA
MAGISTRÁT HLAVNÍHO MĚSTA PRAHY
KOMISE RADY HMP PRO CYKLISTICKOU DOPRAVU

Úsek / místo	Opatření, režim
	obousměrně v PP Budějovické až po dříve realizovanou cyklostezku.



Zadání výhledového řešení pro koordinaci s budoucími akcemi

Úsek / místo	Opatření, režim
Pankrácké nám. - nám. Hrdinů	<ul style="list-style-type: none"> Jednosměrné cyklopásky za parkujícími vozidly, oddělené od IAD.
nám. Hrdinů – Na Veselí	<ul style="list-style-type: none"> Dle studie IPR na RTT (stoupací oddělený cyklopás, v klesání integrace)
Na Veselí - Hvězdova	<ul style="list-style-type: none"> Stejně jako v úseku Děkanská vinice – Na Veselí
Hvězdova – Na Strži (vč. křižovatek)	<ul style="list-style-type: none"> Jednosměrné cyklopásky oddělené od IAD. V křižovatkách dle možností sloučit do vyhrazených cyklopruhů nebo přejezdy pro cyklisty. Návaznost v PP do ulice Pikrtovy.
Budějovická	<ul style="list-style-type: none"> Souvislá integrační opatření Obousměrná stezka pro pěší a cyklisty na SV chodníku.

V rámci přípravy je třeba brát v úvahu budoucí možné protažení tramvajové linky (*požadavek MČ Praha 4*).

5 Vazby na další cyklistické komunikace

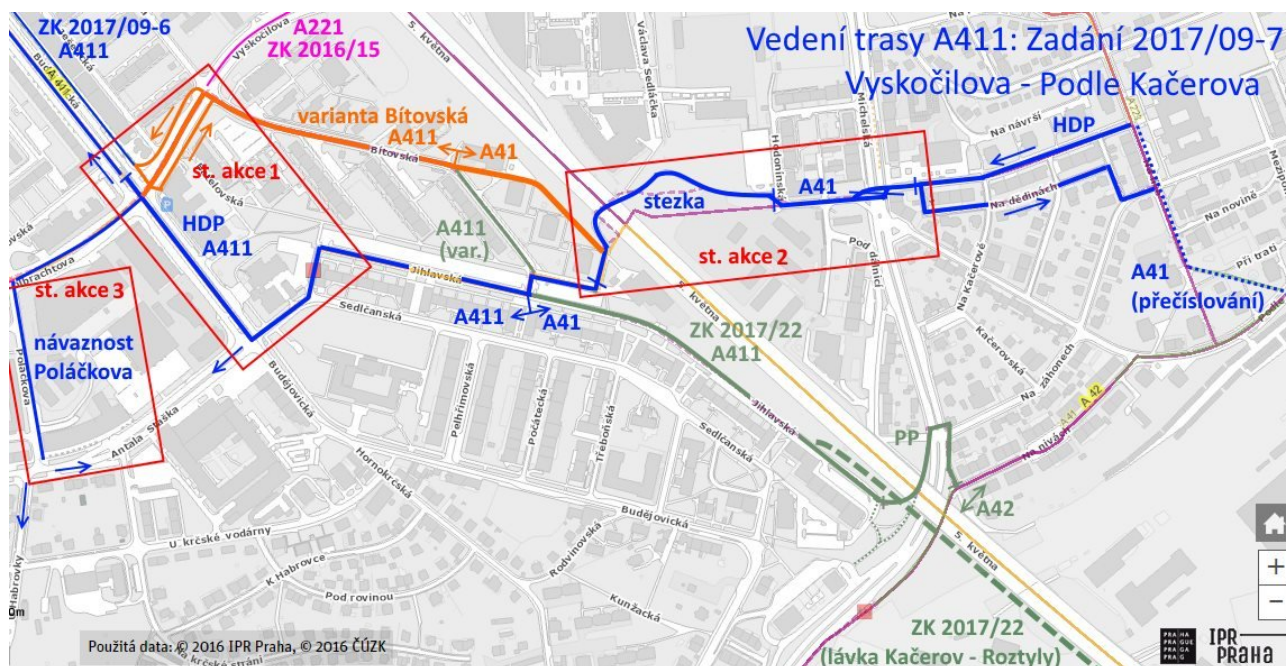
Časový horizont	Trasy
Současné	<ul style="list-style-type: none">• A221 Olbrachtova (integrace bez směrového značení)
Připravované	<ul style="list-style-type: none">• A411 nám. Na Pankráci (ZK 2017/09-5)• A221 Olbrachtova – Vyskočilova (ZK 2016/15)• A411 Vyskočilova - Kačerov (ZK 2017/09-7)• A220 Tábořská (IPR)• A224 Hvězdova – Na Jezerce (ZK 2016/08)

6. Významné cíle

Doprava	<ul style="list-style-type: none">• Stanice metra Pražského povstání, Pankrác a Budějovická
Instituce a služby	<ul style="list-style-type: none">• ZŠ Na Pankráci, ZŠ Plamínkové, Gymnázium na Vítězné pláni, Gymnázium Budějovická a další.• Vrchní státní zastupitelství v Praze a Nejvyšší státní zastupitelství ČR• Občanská vybavenost v okolí stanic metra.
Rekreace	<ul style="list-style-type: none">•

SEKCE ZADÁVACÍ KARTY: DÍLČÍ ÚSEK CYKLOTRASY

Název akce:	A411 Vyskočilova – Podle Kačerova		
Evidenční číslo ZK:	2017/09-7	Délka trasy:	1,8 km
Evidenční číslo TSK:		Datum vyhotovení:	1. 1. 2017
Garant karty / zpracovatel	KCD (cyklokomise@praha.eu) / 2A		
Projektový stupeň:	Vyhledávací studie	Zdroj dostupných realizací	MČ Praha 4, TSK
Pozemková držba	Hlavní město Praha, komunikace ve správě TSK	Přílohy	-
Nahrazuje starší ZK	2008/11 na tehdejší trasu A41 (odpovídající část)		
Konzultace	RFD MHMP:	KCD RHMP:	
	TSK:	IPR:	
	MČ: Praha 4, 10.2.2017, Praha 11, 6.1. 2017;	Další:	
Koordinace TSK			



Předmětem zadání je vedení hlavní městské trasy A411 od ulice Vyskočilova k trase A42. Vedení trasy je zvoleno tak, aby byla současně využitelná i jako napojení od lávky přes Jižní Spojku, zadávané odděleně jako nadlimitní akce 2017/22.

Vymezení akce

- Počátek akce je na SZ rameni křižovatky Budějovická – Vyskočilova, v návaznosti na akci zadanou kartou 2016/15 (A221)

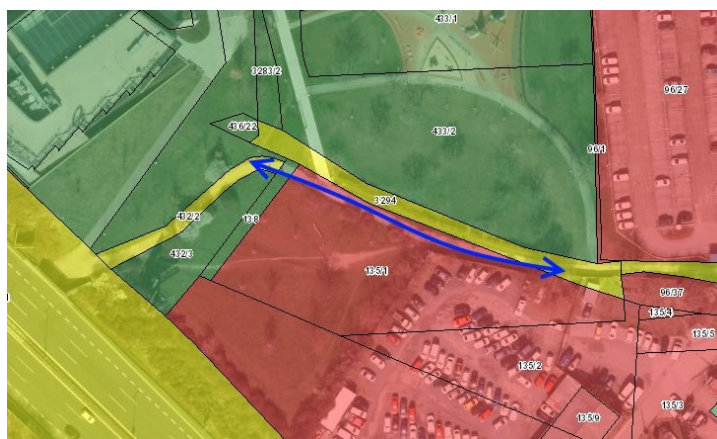
HLAVNÍ MĚSTO PRAHA
MAGISTRÁT HLAVNÍHO MĚSTA PRAHY
KOMISE RADY HMP PRO CYKLISTICKOU DOPRAVU

- Konec akce je v ulici Podle Kačerova, na stávající trase A42.
- Součástí akce je zajištění návaznosti trasy A411 na ulici Antala Staška v koridoru ul. Poláčkova.

2 Koordinace

Akce	Dotčené orgány	Podrobnosti
ZK 2016/15 (A221)	TSK	<ul style="list-style-type: none"> • Koordinovat projekční přípravu. Do projektu trasy A221 začlenit požadavky na vedení trasy A411.
ZK 2008/15 (A41)	TSK	<ul style="list-style-type: none"> • Aktualizována tímto zadáním.
ZK 2017/22 (A411 lávky Kačerov - Roztyly)	TSK, OSI	<ul style="list-style-type: none"> • Předpokládá se následná realizace této akce
Obnova SSZ 4.416 Budějovické náměstí	TSK	<ul style="list-style-type: none"> • Začlenit úpravy dle zadání níže (integrace, přejezd pro cyklisty přes Vyskočilovu)
Obnova SSZ 4.598 Budějovická – Antala Staška	TSK	<ul style="list-style-type: none"> • Začlenit úpravy dle zadání níže (změny řazení, integrace)
Obnova SSZ Vyskočilova – Přímětická, Bítovská (ve variantě)	TSK	<ul style="list-style-type: none"> • Začlenit úpravy dle zadání níže (přejezd pro cyklisty přes Vyskočilovu)
Obnova SSZ 4.437 Michelská – Podle Kačerova		<ul style="list-style-type: none"> • Začlenit úpravy dle zadání níže (přejezd pro cyklisty přes Michelskou)
Tramvajová trať Na Veselí – Budějovická (metro)	DPP, IPR	<ul style="list-style-type: none"> • V rámci přípravy respektovat požadavky pro výhledové řešení trasy uvedené v této zadávací kartě.
Humanizace severojižní magistrály	IPR, Gehl architects	<ul style="list-style-type: none"> • Nečekat na další fáze humanizace SJM, akci realizovat v předstihu.

2.2. Pozemková držba



Místo	Parcela	Podrobnosti
Budějovická - Vyskočilova	310/118 Michle	<ul style="list-style-type: none">• Soukromý: OPAL REAL spol. s r.o.
Chodník u 5. Května	138, Michle.	<ul style="list-style-type: none">• Soukromý: Building OMEGA, a.s.

Na pozemku 310/118 se připravuje výstavba AC Budějovická, pro které aktuálně (2/2017) probíhá územní řízení. Je nezbytné vyřešit zde bezpečné vedení cyklistů v PP a to případně i způsobem, který zasáhne do HDP ulice Budějovické.

Pozemek 138 přerušuje chodník, výkup by patrně nebyl nezbytný v případě realizace stezky v tomto úseku bez stavebních úprav.

3 Nezbytné dílčí úkoly zhotovitele PD

Před zadáním projektové dokumentace je na TSK nezbytné rozčlenit zadání na akce k přípravě formou samostatných DÚR, případně k jinému způsobu zadání. Možné rozčlenění úseku na tři samostatně projednávané stavební akce je patrné z mapky akce.

- Vstupní jednání před započítím prací za přítomnosti zástupců TSK, RFD a městské části.
- návrh projektu konzultovat v průběhu přípravy a poté nechat odsouhlasit zástupcem RFD (zkontaktovat přes mail: cyklokomise@praha.eu)
- dopravní značení navrhnout dle platné legislativy i podkladů, zejména na základě
 - TP 179 ve verzi 2017
 - platné koncepce rozvoje cyklistické dopravy a rekreační cyklistiky do r. 2020,
 - přílohy 2 usnesení Rady HMP č. 55/2016 stanovující principy zřizování cyklistických opatření v Praze,
 - standardů páteřních a hlavních cyklotras (ke schválení Komisé Rady v r. 2017)
 - metodiky značení dálkových cyklotras (2013) a tabulek cílů hlavních a páteřních tras,
 - a dalších metodických pomůcek a doporučení uvedených na <http://www.praha.eu/jnp/cz/doprava/cyklisticka/dokumenty/metodika/index.html>

4 Uspořádání trasy

4.1 Základní parametry trasy

Parametr	Vlastnosti
Integrační opatření	<ul style="list-style-type: none">• Vyhrazené nebo ochranné cyklopruhy
Zklidněné ulice	<ul style="list-style-type: none">• Zóna 30 km/h
Přidružený prostor	<ul style="list-style-type: none">• Sdružená stezka pro pěší a cyklisty nebo chodník s povolenou jízdou cyklistů

4.2 Varianty k prověření

K prověření je navrženo alternativní vedení trasy ulicí Bítovskou, vyhýbající se signalizované křižovatce Budějovická – Sedlčanská – Antala Staška. Trasa by pak vedla v krátkém souběhu s připravovanou trasou A221.

Volbu varianty vedení trasy je třeba prověřit vyhledávací studií.

Varianta	Výhody	Nevýhody
Sedlčanská (základní)	<ul style="list-style-type: none"> Soulad s generelem 	<ul style="list-style-type: none"> Horší návaznost z PP Budějovické. Průjezd komplikovaným úsekem Vyskočilova – Antala Staška
Bítovská (alternativa)	<ul style="list-style-type: none"> Více rozložené stoupání směrem do centra Jednodušší návaznosti od cyklostezky v Budějovické 	<ul style="list-style-type: none"> Vyžaduje zřízení stezky v PP Vyskočilovy. Složitější návaznost na A411 od Roztyl.

4.3 Uspořádání jednotlivých úseků

Úsek / místo	Opatření, režim
SSZ 4.416 Budějovické náměstí	<ul style="list-style-type: none"> Legální návaznost z cyklostezky podél Budějovické směrem z centra <ul style="list-style-type: none"> minimálně legální levé odbočení do HDP Vyskočilovy s použitím přejezdů pro cyklisty, optimálně další přejezd(y) umožňující pokračovat legálně v HDP Budějovické směrem z centra. Opatření v HDP dle ZK 2016/15 (<i>doplnění V14/jízdnic pruhů pro cyklisty v křižovatkách i řadicích pruzích, V19, NLO</i>) přizpůsobit řešení v PP tak, aby byly zajištěny všechny potřebné cyklistické vazby.
Ul. Budějovická mezi Olbrachtovou a Antala Staška	<ul style="list-style-type: none"> Integrace, ochranné cyklopruhy, zejména v řazeních před křižovatkami až po stopčáru.
SSZ 4.598 Budějovická – Antala Staška	<ul style="list-style-type: none"> Integrační opatření na příjezdu do křižovatky až po stopčáry. Ve směru hlavní silnice ochranné cyklopruhy skrz křižovatku. V19 na všech ramenech křižovatky. Usnadnit přímé levé odbočení do Sedlčanské změnou řazení (pravý pruh vpravo a přímo, levý pruh vlevo).
Sedlčanská, Jihlavská	<ul style="list-style-type: none"> Dopravní zklidnění zřízením zóny 30 km/h Zlepšit rozhledové poměry na přechodu v zalomení Jihlavské u Sedlčanské
Chodník mezi Jihlavskou a Hodonínskou	<ul style="list-style-type: none"> Oddělená stezka pro pěší a cyklisty (C10), kde to prostorové poměry nedovolí, tam stezka sdružená (C9).
Hodonínská, Na Dědinách, Na úlehli, Na záhonech	<ul style="list-style-type: none"> Dopravní zklidnění zřízením zóny 30 km/h Směrové orientační značení, V orientačně náročných místech vodorovné orientační značení piktogramy kola
SSZ 4.437 Michelská – Podle Kačerova	<ul style="list-style-type: none"> Signalizovaný přechod přes Michelskou doplnit přejezdem pro cyklisty Vjezd do PP směrem z centra plynulý, pokud možno mimo SSZ, aby na ni nebyl vázán.
Na Líše – Podle Kačerova	<ul style="list-style-type: none"> Pouze přečíslování stávající trasy A233 na A41.
Olbrachova	<ul style="list-style-type: none"> Doplnění integrace (ochranné cyklopruhy). Koordinace se ZK

Úsek / místo	Opatření, režim
(návaznost)	2016/15
Poláčkova (návaznost)	<ul style="list-style-type: none"> • Legalizace průjezdu (chodník s povolenou jízdou cyklistů) a drobné úpravy.

Varianta Bítovská

Úsek / místo	Opatření, režim
Ul. Vyskočilova	<ul style="list-style-type: none"> • Integrovaná opatření dle ZK 2016/15 • Řešení v SZ přidruženém prostoru ulice v návaznosti na cyklostezku podél Budějovické a přechod pro chodce přes Vyskočilovu u Bítovské
SSZ Vyskočilova – Přímětická, Bítovská	<ul style="list-style-type: none"> • Signalizovaný přechod přes Vyskočilovu u Bítovské řešit jako přechod a přejezd pro cyklisty (nebo najít jiné přiměřeně chráněné spojení Bítovské a PP Vyskočilovy)
Ul. Bítovská	<ul style="list-style-type: none"> • Dopravní zklidnění zřízením zóny 30 km/h
Jednosměrná ulička podél 5. Května	<ul style="list-style-type: none"> • Obytná zóna • Cykloobousměrka v celé délce (tj. Až po parkoviště u Jihlavské)

5 Vazby na další cyklistické komunikace

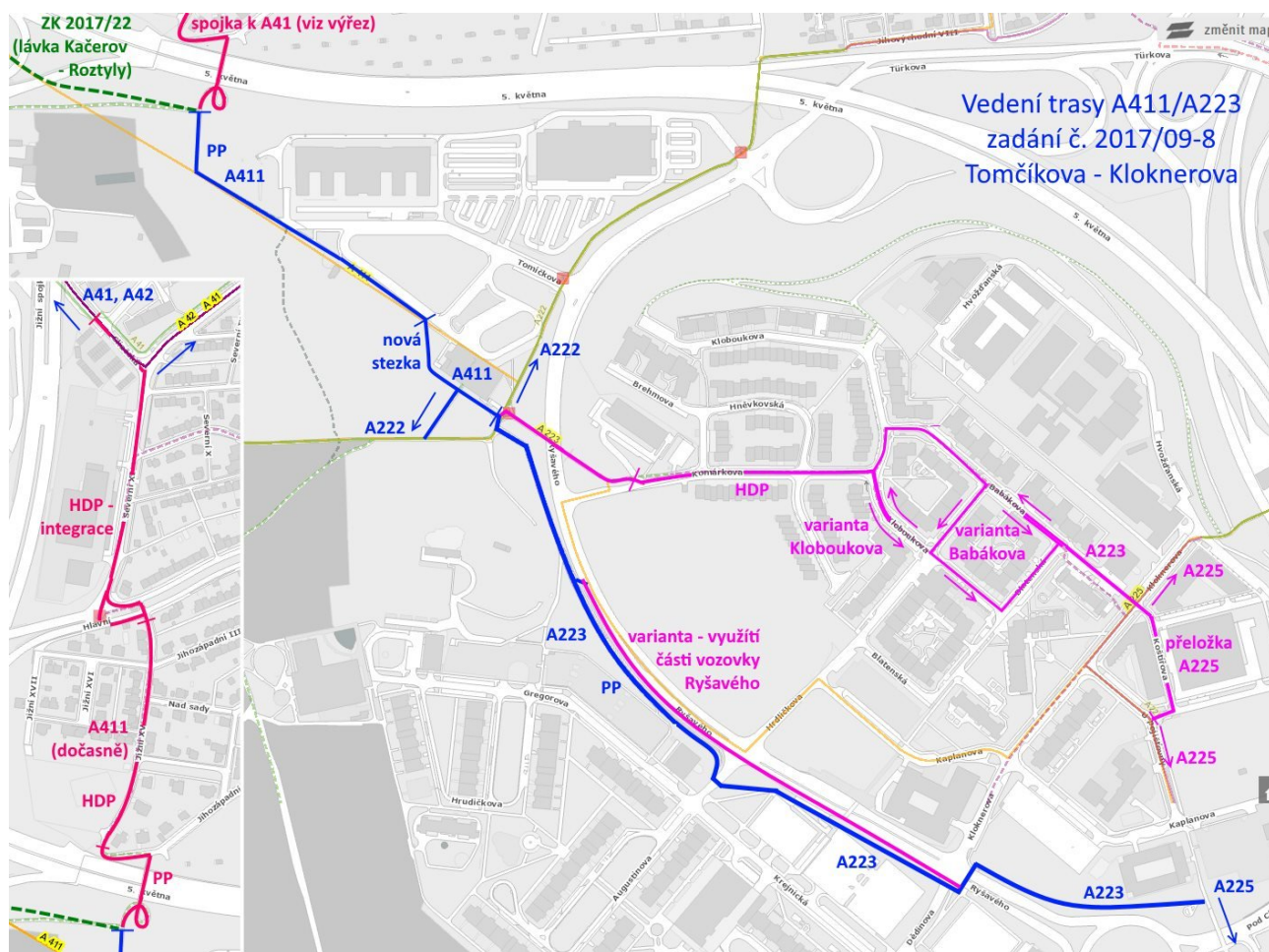
Časový horizont	Trasy
Současné	<ul style="list-style-type: none"> • A42 Na nivách – Michelská (jižní PP) • A221 Olbrachtova (integrace bez směrového značení) • A223 (budoucí A421) Na Líše
Připravované	<ul style="list-style-type: none"> • A411 nám. Na Pankráci – Vyskočilova (ZK 2017/09-6) • A221 Olbrachtova – Vyskočilova (ZK 2016/15) • A411 Kačerov – Rožtyly (ZK 2017/22)

6. Významné cíle

Doprava	<ul style="list-style-type: none"> • Stanice metra Budějovická a Kačerov • železniční zastávka Praha - Kačerov
Instituce a služby	<ul style="list-style-type: none"> • Úřad MČ Praha 4 • Poliklinika Budějovická • Veřejná vybavenost v okolí metra Budějovická • ZŠ Bítovská, gymnázium Budějovická
Rekreace	<ul style="list-style-type: none"> •

SEKCE ZADÁVACÍ KARTY: DÍLČÍ ÚSEK CYKLOTRASY

Název akce:	A411/A223 Tomčikova – Pod Chodovem		
Evidenční číslo ZK:	2017/09-8	Délka trasy:	2,5 km
Evidenční číslo TSK:		Datum vyhotovení:	1. 1. 2017
Garant karty / zpracovatel	KCD (cyklokomise@praha.eu) / 2A		
Projektový stupeň:	Vyhledávací studie	Zdroj dostupných realizací	MČ Praha 4, TSK
Pozemková držba	Hlavní město Praha, komunikace ve správě TSK	Přílohy	-
Nahrazuje starší ZK	2008/11 na tehdejší trasu A41 (odpovídající část)		
Konzultace	RFD MHMP:	KCD RHMP:	
	TSK:	IPR:	
	MČ: Praha 11, 6.1. 2017	Další:	
Koordinace TSK			



Předmětem zadání je vedení hlavní městské trasy A411 a A223, včetně dočasného vedení před

realizací nově zadané lávky přes Jižní Spojku (zadávanou odděleně jako nadlimitní akce 2017/22). Jako alternativa je možné využití koridoru bývalé trasy ÚJ-BR s drobnými úpravami zajišťujícími jeho napřímení.

Vymezení akce

- Počátek akce je na přejezdu pro cyklisty trasy A41 v ul. Sliachské na Spořilově
- Konec akce je u lávky přes ulici Pod Chodovem na stávající trase A225.

2 Koordinace, pozemková držba

Akce	Dotčené orgány	Podrobnosti
ZK 2017/22	TSK, OSI	<ul style="list-style-type: none">• V případě výhledu na téměř souběžnou realizaci lávky přes Jižní spojku se úsek přes starý Spořilov k trase A41 značí bez čísla.

Pozemková držba

Navržená trasa prochází přes soukromé pozemky společnosti UNIMEX Group, a.s., a to v místě vyústění do ul. Tomčíkovy, viz obr. Jedná se o parcely 3264/9, 3264/10 a 3264/11, KÚ Chodov (v mapce zeleně):



3 Nezbytné dílčí úkoly zhotovitele PD

- Vstupní jednání před započítím prací za přítomnosti zástupců TSK, RFD a městské části.
- návrh projektu konzultovat v průběhu přípravy a poté nechat odsouhlasit zástupcem RFD (zkontaktovat přes mail: cyklokomise@praha.eu)
- dopravní značení navrhnout dle platné legislativy i podkladů, zejména na základě
 - TP 179 ve verzi 2017
 - platné koncepce rozvoje cyklistické dopravy a rekreační cyklistiky do r. 2020,
 - přílohy 2 usnesení Rady HMP č. 55/2016 stanovující principy zřizování cyklistických opatření v Praze,
 - standardů páteřních a hlavních cyklotras (ke schválení Komisí Rady v r. 2017)
 - metodiky značení dálkových cyklotras (2013) a tabulek cílů hlavních a páteřních tras,

- o a dalších metodických pomůcek a doporučení uvedených na <http://www.praha.eu/jnp/cz/doprava/cyklistica/dokumenty/metodika/index.html>

4 Uspořádání trasy

4.1 Základní parametry trasy

Parametr	
Přidružený prostor	<ul style="list-style-type: none">• Oddělená stezka pro pěší a cyklisty (C10), případně sdružená stezka (C9).• Legalizace stávajících bezmotorových cest, pokud možno s minimem stavebních úprav
Rezidenční ulice	<ul style="list-style-type: none">• Zklidněná zóna 30 km/h nebo obytná zóna• Cykloobousměrky v HDP.
Sběrné komunikace	<ul style="list-style-type: none">• Vyhrazené a ochranné cyklopruhy

4.2 Varianty k prověření

Základní návrh počítá se zřízením převážně dělené cyklostezky v přidruženém prostoru ulice Ryšavého. Dále jsou navrženy dvě alternativní varianty, určené k prověření v případě, že nebude možné realizovat variantu základní. Varianty jsou:

- a) Stezka pro pěší a cyklisty v PP ul. Ryšavého,
- b) v části úseku obousměrná stezka pro cyklisty vytvořená vydělením ze stávajícího HDP ul. Ryšavého,
- c) vedení ulicí Komárkovou a Babákovou (s více podvariantami vedení).

Varianta	Výhody	Nevýhody
Jižní PP Ryšavého	<ul style="list-style-type: none">• Maximální komfort	<ul style="list-style-type: none">• V celém úseku stavební akce, částečně mimo stávající cesty.
Ryšavého, převzetí HDP	<ul style="list-style-type: none">• Malé stavební zásahy	<ul style="list-style-type: none">• Snížení kapacity pro IAD (ačkoliv nevyužité).
Komárkova, Babáková	<ul style="list-style-type: none">• Minimální stavební zásahy	<ul style="list-style-type: none">• Menší komfort cyklistů (HDP)• Strmé sklony (Komárkova, před lávkou u ul. Pod Chodovem)• Nutné zásahy do směrovosti Babákovy nebo Kloboukovy.

V rámci základní varianty trasy je třeba prověřit konkrétní vedení mezi ulicemi Komárkovou a Kloknerovou. Možnosti jsou následující (sestupně dle vhodnosti pro cyklisty):

- d) obrácení jednosměrnosti v dolním jednosměrném bloku Kloboukovy a Babákovy (z hlediska řešení cyklo nejvhodnější),
- e) cykloobousměrka v celé Babákově,
- f) cykloobousměrka v horním jednosměrném bloku Babákovy,
- g) cykloobousměrka v dolním bloku Kloboukovy (z hlediska řešení cyklo nejméně vhodné).

Bez realizace některé z těchto úprav nemá realizace trasy ul. Komárkovou smysl, protože závlek ve

stoupání učiní trasu zbytečnou.

4.3 Uspořádání jednotlivých úseků

Napojení na trasu A41

Značit jako A411 v případě, že nebyla doposud realizována lávka přes Jižní Spojku v horizontu několika let. Jinak značit orientačně bez čísla trasy.

Úsek / místo	Opatření, režim
Sliačská, Severní XI	<ul style="list-style-type: none"> Ochranné cyklopruhy Ve stoupání prověřit prostorové podmínky pro vyhrazený cyklopruh.
Křižovatka Severní XI - Hlavní	<ul style="list-style-type: none"> Upravit rozměry křižovatky pro bezpečnější levé odbočení cyklistů do ul. Hlavní, včetně souvislého ochranného cyklopruhu.
Hlavní	<ul style="list-style-type: none"> V krátkém úseku ochranné cyklopruhy.
Jižní XV	<ul style="list-style-type: none"> Úpravy nejsou třeba, volitelně zóna 30 km/h.
Lávka přes ul. 5. Května	<ul style="list-style-type: none"> Zachovat stávající režim C9

Vlastní trasa A411 / A233

Úsek / místo	Opatření, režim
Bezmotorová cesta od lávky ke konci ul. Tomčíkovy	<ul style="list-style-type: none"> Sdružená stezka pro pěší a cyklisty (C9).
Chodník podél autobusového nádraží Roztyly	<ul style="list-style-type: none"> chodník s povolenou jízdou cyklistů (20 km/h) , nebo (po stavebním rozšíření) sdružená stezka pro pěší a cyklisty (C9), nebo pouze jednosměrný průjezd cyklistů v PP směrem z centra a jízdu cyklistů umožnit v HDP.
Vestibul metra Roztyly	<ul style="list-style-type: none"> Dělená stezka pro pěší a cyklisty (C10) za vestibulem metra, napojená z jedné strany na přechod k zastávkám BUS a z druhé strany na stávající rozcestí cyklotras. Volitelně legalizace průjezdu po stávajícím chodníku jihozápadním směrem k trase A222.
Křížení cyklotras u Roztyl – schodiště v horní části trasy	<ul style="list-style-type: none"> Sdružená stezka pro pěší a cyklisty (C9).
Schodiště v horní části trasy – ul. Gregorova	<ul style="list-style-type: none"> Před začátkem opěrné zdi zřídit vjezd do HDP pro směr z centra. Stávající schodiště nahradit v polovině profilu rampou pro pěší Stezka pro cyklisty (C8) vedena po stávající cestě ze zatravněných dlaždic – hladký povrch Odbočka do ulice ulice Gregorovy (legalizace krátké části chodníku.

HLAVNÍ MĚSTO PRAHA
MAGISTRÁT HLAVNÍHO MĚSTA PRAHY
KOMISE RADY HMP PRO CYKLISTICKOU DOPRAVU

Úsek / místo	Opatření, režim
Křížení Augustinova	<ul style="list-style-type: none"> Opěrnou zeď v oblouku křižovatky nahradit svahem pro zajištění viditelnosti Přejezd pro cyklisty přes Augustinovu.
Zast. Dědinova z.c.	<ul style="list-style-type: none"> Objezd za zastávkou (prostor lze získat ze zeleně nebo zrušením zastávkového zálivu).
Křižovatka Ryšavého - Kloknerova	<ul style="list-style-type: none"> Přejezd pro cyklisty přes Dědinovu Přímknutý přejezd a přechod přes Ryšavého
Kloknerova – lávka přes ul. Pod Chodovem	<ul style="list-style-type: none"> Dělená stezka pro pěší a cyklisty (C10)

Varianta

Úsek / místo	Opatření, režim
Podchod ul. Ryšavého	<ul style="list-style-type: none"> Ponechat stávající řešení (C9)
Ul. Komárkova	<ul style="list-style-type: none"> Vzhledem ke sklonu (8-10%) nutné výrazné dopravní zklidnění, rychlost nejvýše 30 km/h, lépe ale obytná zóna. V rámci obytné zóny vyhradit parkování jen po jedné straně straně vozovky.
Ul. Babákova, Hrdličkova, Kloboukova, popř. Blatenská	<ul style="list-style-type: none"> Výrazné dopravní zklidnění, rychlost nejvýše 30 km/h, lépe ale obytná zóna. Případné cykloobousměrky v HDP bez VDZ s výjimkou křižovatek.
Ul. Koštova, U pojišťovny	<ul style="list-style-type: none"> Dopravní zklidnění (zóna 30 km/h) Přeložka stávající trasy A225 do ulice Koštovy.

5 Vazby na další cyklistické komunikace

Časový horizont	Trasy
Současné	<ul style="list-style-type: none"> A222 Krčský les – Roztyly – Spořilov A225 Chodovec - Chodov
Připravované	<ul style="list-style-type: none"> A411 lávka přes Jižní spojku

6. Významné cíle

Doprava	<ul style="list-style-type: none"> Metro a bus terminál Roztyly
Instituce a služby	<ul style="list-style-type: none"> Agentura ochrany přírody a krajiny ČR, Generální ředitelství HZS, OBI Roztyly, OC Chodov (200 m), Obchodní centrum Pošeptného náměstí (200 m), MŠ a Dům s pečovatelskou službou Blatenská.
Rekreace	<ul style="list-style-type: none"> Krčský les (100 m) Curlingová hala

