



Výroční zpráva 2004

**Muzeum
hlavního
města
Prahy**



MVSEVM-KR-HL-MĚSTA-PRAHY.



úvod

Rok 2004 byl pro Muzeum hlavního města Prahy obdobím poměrně výrazných změn: byl prvním rokem, ve kterém začala být naplňována střednědobá koncepce muzea, která byla zřizovatelem koncem roku 2003 projednána a doporučena k realizaci.

Jednou ze základních podmínek realizace koncepce byla změna nevyhovující, zastaralé organizační struktury, která s mírnými úpravami přežívala v muzeu řadu let. Od 1. dubna 2004 má tedy muzeum novou strukturu zaměstnanců, která vzešla z reorganizace vyhlášené v prosinci 2003 a jejímž cílem je, aby bylo muzeum schopno kvalitněji plnit své úkoly, vycházející z jeho hlavního poslání, kterým je shromažďování, uchovávání a prezentace sbírek dokumentujících historii Prahy a život jejích obyvatel. Důležitým prvkem tohoto zkvalitnění je i schopnost důsledně naplňovat intence stávajícího právního rámce, především zákona č. 122/2000 Sb. a předpisů souvisejících.

Nejvíce se reorganizace funkční struktury muzea dotkla archeologického oddělení, jehož významnou oblastí činnosti jsou archeologické výzkumy. S cílem věnovat více pozornosti správě archeologických sbírek byla co do počtu pracovníků výrazně omezena složka terénního archeologického výzkumu a odborná kapacita větší části archeologického oddělení byla nasměrována na práci se sbírkami. Přes toto omezení však tři terénní archeologové realizovali díky přechodu na efektivnější organizaci prací archeologického výzkumu téměř trojnásobné množství výzkumů než v předchozím roce archeologů šest.

V oblasti práce se sbírkami pokračovalo stěhování dalších částí historických sbírek (sbírky uměleckého řemesla z hlavní budovy do Stodůlek a dále přestěhování nejrozsáhlejší historické sbírky, sbírky tisků také do Stodůlek). Nadále probíhala katalogizace sbírek i jejich inventarizace. Předměty byly ošetřovány v našich konzervátorských dílnách i prostřednictvím externích restaurátorů. V dubnu 2004 proběhla v historických sbírkách kontrola provedená pracovníky Odboru movitého kulturního dědictví, muzeí a galerií Ministerstva kultury zaměřená na dodržování zákona č. 122/2000 Sb. a předpisů souvisejících. Kontrola nezjistila žádné závažné nedostatky, schválila realizovanou i zamýšlená opatření muzea týkající se zejména přestěhování a nového uložení sbírky tisků.

V roce 2004 byly zahájeny významné investiční akce, které mají nesmírný význam pro budoucí rozvoj muzea: začala rekonstrukce depozitárního areálu ve Vojtěchově u Netvořic, rozběhly se projektové práce na výstavbě posledního depozitárního objektu „E“ ve Stodůlkách, určeného pro nejcitlivější historické sbírky a přípravou podkladů jsme zahájili i investiční akci rekonstrukce hlavní budovy muzea.

K pozitivním změnám došlo i v oblasti prezentace sbírkových fondů muzea veřejnosti.

Mám velkou radost z rozšíření spektra programů, které připravujeme pro návštěvníky, a to zejména o programy určené dětem a mládeži. Vždyť děti a mládež jsou jednou z našich hlavních cílových skupin návštěvníků. V roce 2004 navštívilo naše objekty (hlavní budovu Na Poříčí, Müllerovu vilu a Výtoň) a programy v nich připravené téměř padesát tisíc návštěvníků. Muzeum hlavního města Prahy se v roce 2004 prezentovalo i v zahraničí. Výstava o rekonstrukci Müllerovy vily byla úspěšně představena v květnu až červnu v Pražském domě v Bruselu při příležitosti oslav vstupu České republiky do Evropské unie. Dále nás reprezentovala v muzeu Chabot v Rotterdamu. Zvláštní pozornost nepochybně zaslouží zapojení muzea do prvního ročníku „Pražské muzejní noci“, kdy expozice a výstavy v hlavní budově a expozici na Výtoni navštívilo během jednoho večera více než 3 000 lidí.

Celkově lze říci, že rok 2004 byl pro Muzeum hlavního města Prahy úspěšným rokem, ve kterém v podmínkách nové organizační struktury bylo možné efektivněji realizovat systematickou práci se sbírkami a jejich prezentaci nejširší návštěvnické obci a ve kterém byly zahájeny náročné investiční akce. Zároveň byl rokem, ve kterém jsme začali připravovat další projekty, které budeme realizovat v dalších letech.

PhDr. Zuzana Strnadová

**objekty muzea
hlavního
města prahy**



1

Muzeum užívá v současné době sedm objektů, z nichž jeden (budova ředitelství v Kožné ulici č. 1) je v majetku státu a probíhá tu dosud rozsáhlé restituční řízení, další (objekt Buštěhrad - Bouchalka) má muzeum pronajatý od SEZAM, organizace magistrátu hlavního města Prahy a ostatní jsou majetkem hlavního města Prahy svěřeným do péče Muzeu hlavního města Prahy.

Na objektech jsou z prostředků údržby v rámci neinvestičního příspěvku zajišťovány veškeré pravidelné práce a služby podle platných dodavatelských smluv. Nad tento rámec byly realizovány práce ve třech objektech a to hlavní budově, Stodůlkách a Müllerově vile.

1. Budova ředitelství, Kožná 1/475, Praha 1

Objekt je využíván jako sídlo ředitelství, zároveň jsou tu umístěna pracoviště oddělení historických sbírek, oddělení archeologických sbírek a oddělení prezentace a zčásti se zde nacházejí ještě depozitáře. V roce 2004 byla z objektu část sbírek přestěhována do areálu „Stodůlky“. Při stěhovacích akcích byly v objektu zároveň provedeny práce na údržbě a obnově kanceláří, podlah a zastínění oken.

2. Hlavní budova, Na Poříčí 1554/52, Praha 8

V roce 2004 byla z tohoto objektu přestěhována do areálu Stodůlky zbývající část sbírek a restaurátorská pracoviště. V budově jsou v pěti sálech instalovány stálé expozice muzea a tři sály jsou využívány pro krátkodobé výstavy. Přednáškový sál je využíván pro vlastní kulturně-výchovné akce a zčásti je pronajímán v rámci vedlejší doplňkové činnosti. Mimo běžnou údržbu byla v objektu realizována rekonstrukce a úprava malého sálu v suterénu budovy, který dosud sloužil jako restaurátorské pracoviště. Tento sál je nově využíván pro výstavní činnost a programy pro děti a mládež.

V roce 2004 byla zahájena rozsáhlá investiční akce „Rekonstrukce a přístavba hlavní budovy“, v rámci které byly provedeny přípravné práce - potřebné průzkumy, posudky a objemová studie případné přístavby.

3. Areál Stodůlky, Pod viaduktem 531, Praha 13

V areálu Stodůlky jsou umístěna pracoviště odborných oddělení - oddělení historických sbírek, archeologických sbírek a vnitřních služeb. Je to zároveň největší depozitární objekt muzea pro uložení sbírek historických i archeologických.

V roce 2004 zde byla v rámci údržby z neinvestičního příspěvku provedena úprava přístřešku na dvoře před budovou C.

V roce 2004 byly zahájeny práce na velké investiční akci „Výstavba objektu E“, který bude postaven na sousedním pozemku současného areálu. V rámci investiční akce proběhla soutěž na architekta objektu, a byly realizovány části projektových prací podle

harmonogramu. Projektové práce budou pokračovat v roce 2005 a vlastní výstavba se uskuteční od konce roku 2005 do poloviny roku 2007.

4. Müllerova vila, Nad hradním vodojemem 14, Praha 6

Müllerova vila je národní kulturní památkou, jejíž náročná obnova do původní podoby z počátku 30. let 20. století byla dokončena v roce 2000. Je považována za jednu z nejvýznamnějších památek moderní architektury vůbec; její autor, architekt světového jména Adolf Loos, který ji projektoval společně s Karlem Lhotou, ji považoval za svůj „nejkrásnější dům“.

Objekt včetně zahrady vyžaduje díky svému významu a hodnotě kontinuální zvýšenou péči a památkovou ochranu.

Kromě běžné pravidelné údržby zde byly v roce 2004 realizovány práce na údržbě terasy, nátěr plotu a rozsáhlé opravy radiátorů.

5. Výtoň - bývalá Podskalská celnice, Rašínovo nábřeží 412, Praha 2

Bývalá Podskalská celnice na Výtoni je především muzeem. V jejím prvním patře je umístěna stálá expozice voroplavby, pražské paroplavby a zaniklého Podskalí. V přízemí objektu se nachází restaurace (zbudovaná při rekonstrukci dokončené v roce 2003), kterou muzeum pronajímá.

6. Vojtěchov - bývalý mlýn, Netvořice 74, okr. Benešov

Objekt bývalého mlýna koupilo hlavní město Praha pro potřeby muzea v roce 2002 v rámci řešení dlouhodobého nedostatku depozitárních prostor. V roce 2004 v objektu začaly práce na rekonstrukci a dostavbě areálu. Jedná se o investiční akci, jejíž realizace je plánována na tři roky (2004 - 2006). V průběhu roku 2004 byla v rámci 1. etapy provedena rekonstrukce a dostavba administrativního domku s inspekčními pokoji, výstavba nové strážnice, realizace nového vytápění - tepelného čerpadla, výstavba nové jímký a rekonstrukce odvodní štoly.

7. Buštěhrad - Bouchalka

V areálu, který patří organizaci SEZAM, má muzeum pronajatou část velké haly pro dočasné uložení sbírkových předmětů, přesunutých sem z původních, v restitucích uvolněných, depozitárních prostor.

sbírky

2



Charakteristika muzejních sbírek

Sbírka Muzea hlavního města Prahy, zapsaná v Centrální evidenci sbírek Ministerstva kultury pod č. 002-05-10/219002, je členěna do tří samostatných celků: historická podsбірka, archeologická podsбірka, národní kulturní památka Müllerova vila.

Základní rámec sbírkotvorného programu Muzea hlavního města Prahy je dán jeho zřizovací listinou; sbírkotvorná činnost se orientuje na dějiny pražského území. Část předmětů archeologických sbírek byla v důsledku tehdy platných předpisů zapsána v CES jako samostatná sbírka ve vlastnictví České republiky pod č. 002-05-10/22002.

Podsбірka: Historická sbírka Muzea hlavního města Prahy; 10 - historická

Charakteristika sbírky:

Časově jsou v této podsбірce, čítající na 200.000 předmětů, obsažené předměty z období od paleolitu až po současnost s těžištěm v období středověku až současnosti. Podsбірka je kontinuálně budována od zakoupení prvních sbírkových předmětů pražskou obcí v roce 1880. Základní charakter jí dal již první ředitel muzea Břetislav Jelínek. V prvních desetiletích své existence získalo muzeum některé své nejcennější sbírkové soubory, k nimž patří soubory cechovních památek, spolkových památek, kameniny a porcelánu, střeleckých terčů, soubory grafických pohledů na Prahu, obrazů a plastiky. Velmi cenné a v současnosti hojně badatelsky využívané jsou soubory fotografií, pohlednic a negativů, map a plánů a příležitostných tisků. K ústředním exponátům historické podsбірky patří unikátní Langweilův model Prahy.

Druhy předmětů a materiálů ve sbírce zastoupené:

Cechovní a spolkové předměty, textil, šperky z různých materiálů, nábytek, nádobí a drobné dekorativní předměty (hodiny, porcelán, kamenina, keramika, sklo, železo a barevné kovy, dřevo, kost, umělá hmota), malba, kresba, střelecké terče, architektonické články, mříže a kovářské práce, dveře, vrata, okna, militária, platidla, medaile a vyznamenání, průmyslové výrobky, reklamní předměty, obrazy, sochy a plastiky, grafiky, fotografie, negativy a diapozitivy, pohlednice, mapy a plány, tisky, staré tisky, rukopisné a strojopisné dokumenty atd. a Langweilův model Prahy.

Podsбірka: Archeologická sbírka Muzea hlavního města Prahy; 9 - archeologická

Charakteristika sbírky:

Časově jsou v této podsбірce, čítající dnes již přes 500.000 kusů předmětů a jejich zlomků, obsaženy předměty z období od paleolitu až po novověk, ovšem těžiště sbíraných předmětů spadá do pravěku a středověku. Jedná se o předměty získané

převážně vlastní archeologickou činností. Základem sbírky se stalo Jírovo archeologické muzeum, jehož fondy Muzeum hlavního města Prahy převzalo v roce 1941. Od 40. let 20. století muzeum vyvíjí vlastní archeologickou sbírkotvornou činnost na území města. Druhy předmětů a materiálů ve sbírce zastoupené:

Archeologický materiál všech druhů, především keramické nádoby a jejich zlomky, nástroje, zbraně, ozdoby a další předměty z kamene, kosti, kovů a jejich zlomky, fragmentární organické materiály.

Podsбірka: Sbírka Národní kulturní památky Müllerova vila; 25 - jiná: umělecko-historická

Charakteristika sbírky:

Podsбірku NKP Müllerova vila tvoří původní inventář domu, doplněný dalšími dobovými předměty nebo kopiemi součástí původního vybavení vily a dokumenty týkajícími se života a díla architekta Adolfa Loose, který tuto funkcionalistickou budovu postavil v letech 1928 - 1930 pro dr. Ing. Františka Müllera. Muzeum ji získalo do své správy v roce 1995.

Druhy předmětů a materiálů ve sbírce zastoupené:

Nábytek, obrazy, textil, nádobí, drobné architektonické a stavební prvky z různých materiálů, sanitární zařízení, fotografie, plány a stavební a historická dokumentace.

Práce se sbírkami

Uložení:

V roce 2004 pokračovaly práce na optimalizaci podmínek pro uložení sbírek a jejich zpracování. Po dokončení v současnosti rozestavěných depozitářů by měly být převážně jednodruhové depozitáře s možností dodržet optimální klimatické i světelné podmínky pro každý druh materiálu. K dosažení takového stavu je nutné dokončit rekonstrukci depozitáře ve Vojtěchově a stavbu objektu „E“ a optimalizovat využití stávajících objektů ve Stodůlkách. Do doby dokončení těchto změn dochází průběžně k dílčím úpravám uložení sbírek, souvisejícím jednak s nutností opouštět některé objekty dosavadních depozitářů, jednak s optimalizací dosavadního uložení sbírek a jejich fyzické a odborné správy. To vše představuje zvýšené nároky na pracovníky zapojené do evidence, balení, stěhování a vytváření systematických lokačních seznamů sbírek. Na jaře roku 2004 byla převezena velmi obsáhlá sbírka tisků do nových prostor. Zároveň došlo k oddělení fyzické správy této sbírky od odborné, jejímu zpracování se nyní věnují čtyři kurátoři. Z původních depozitářů této sbírky se nově staly samostatné depozitáře pro sbírky fotografií a negativů, diapozitivů a skleněných desek. V roce 2004 došlo rovněž k dokončení přestěhování sbírky uměleckého řemesla a jejímu novému, i když do dokončení nového depozitáře prozatímnímu, uložení.

Inventarizace:

V průběhu roku pokračovaly v obou sbírkových odděleních pravidelné inventarizace, proběhla první část inventarizace sbírky tisků a zároveň proběhla i inventarizace sbírky malby a střeleckých terčů:

Sbírky	Počet fyzicky zkontrolovaných sb. předm. (inv.č.)
Malba	1.870
Střelecké terče	182
Tisky	10.812
Archeologické sbírky	40.000

Evidence:

V průběhu roku 2004 byl zároveň zahájen poměrně složitý přechod z původní databáze pro zpracování sbírek, která již nesplňovala požadavky na ni kladené, na novou databázi pro zpracování sbírek. Byla vybrána aplikace DEMUS - katalog. V druhé polovině roku došlo k převedení první části dat z původní databáze do databáze nové. Probíhala katalogizace sbírek, bylo nově zkatologizováno 14.330 sbírkových předmětů

Péče o sbírky:

V průběhu roku pokračovaly běžné konzervátorské a restaurátorské práce v obou odborných odděleních i v objektu Mullerovy vily. Za velký krok v ošetřování sbírkových předmětů považujeme zřízení konzervátorského pracoviště k ošetřování a záchraně papírových sbírkových předmětů. Tradičně se konzervátorské pracoviště věnovalo přípravě sbírkových předmětů pro muzejní výstavy, zejména výstavu Koně a Pražané. Velkým počinem bylo externí kompletní zrestaurování soboru prací (zejména akvarelů) určených pro výzdobu Národního divadla, na něž přispělo polovinou nákladů ministerstvo kultury. V rámci zpracování archeologických výzkumů probíhalo v muzejních laboratořích i konzervování archeologických keramických nálezů a rekonstrukce keramických objektů, zejména nádob.

Personální zajištění:

Základem zlepšení péče o sbírky muzea v oblasti personální se stala reorganizace odborných oddělení na jaře roku 2004. Odborná oddělení, tj. oddělení historických sbírek, oddělení archeologických sbírek a oddělení vnitřních služeb jsou řízena náměstkyní pro odbornou činnost muzea. Nově bylo zřízeno místo kurátora pro právní agendu a práce spojené s agendou CES. V oddělení archeologických sbírek byl oddělen úsek terénního výzkumu od úseku správy sbírek. Terénní archeologové se zaměřují na záchranné archeologické výzkumy, archeologové - kurátoři a dokumentátoři archeologických

sbírek se specializují na evidenci a další odborné zpracování nálezů, správu archeologických sbírek a jejich dokumentaci. V oddělení historických sbírek byla nově rozdělena správa jednotlivých úseků sbírek podle nově definovaných období. Zvýšená pozornost je nyní věnována obrazové dokumentaci sbírek, které se věnují tři pracovníci: jeden fotograf a dva dokumentátoři.

Sbírkotvorná činnost

Muzejní sbírky jsou rozvíjeny a rozhojňovány především vlastním výzkumem, nákupy a dary. V roce 2004 proběhly dvě nákupní komise, na nichž byly zakoupeny předměty za 679.000,- Kč. Z této sumy přispělo ministerstvo kultury na nákup sbírkových předmětů částkou 162.000,- Kč, zbytek byl hrazen z běžného rozpočtu muzea.

Historická sbírka Muzea hlavního města Prahy:

Vlastní výzkum:

	počet:
Vesla z voru a část trámu nalezené v celnici Na Výtoni	3
Pohlednice	16
Soubor kulturních a politických tisků	1470
Soubor novin a letáků k povodním	1
Soubor volebních tisků	78

Koupě:

Fotografie a dokumenty z rodiny c.k. staveb. rady Machulky	
Čb. kinofilmy z pietní slavnosti kladení věnců k soše Vltavy a barevné foto	9
Barevné foto se záběry z akce „Dny Podskalí“	20
Negativy a náhledy - pražské hřbitovy, ateliérové ženy a různé	116
Soubor čb fotografií s negativy - dokumentace „Královské cesty“	27
Pohlednice	1
Album v kožených deskách s portrétními fotografiemi	122
Kinofilmy s náhledy s arch. detaily a celky Podskalí a smíchovský Lihovar	79
Čb fotografie se žánrovými motivy z Prahy	125
Tisk, královský patent	1
Ruleta, hra	1
Fotografie, pokoj v hotelu U modré hvězdy	1
Fotografie, nacisté na Kampě a zásah proti demonstrantům na Příkopech	2
Obraz, anonym, Madona s dítětem tzv. Mariazellská	1
Olej na plátně, S.H.Pinkas, Motiv z Krče	1
Porcelánová figurka muže ala Neapol	1
Zástěra vyšívaná doplněná háčkovanou krajkou	1

Čajový servis z laboratorního skla, navržený L. Sutnarem	1
Textil ze salonu H. Podolské, kostým, sportovní bunda	4
Textil ze salonu H. Podolské, dámské šaty, kazeta s manikúrou	5
Předměty z pražské domácnosti, nůžky, cvikr, vějíř, div.kukátko, rádýlko, portrét	11
Předměty dobové hmotné kultury, taštičky, slunečník, slamák, klobouk, půllitr	10
Předměty dobové hmotné kultury, kabelky, slunečník, přehoz	9
Předměty dobové hmotné kultury, šaty, střevíce, stojan., knoflíčky, zástěra	5
Textil, kabátek, noční košile, vsadky, kombiné, rukavičky, límečky, baret aj.	20
Modelové oděvy z pražských salónů	4
Korálková kabelka	1
Tisky, vysvědčení z Karlo-Ferdinandovy univerzity	4
Fotografie V.Práchenského a jeho manželky	3
Tisky, vysvědčení Z. Kučery z c.k. reálného gymnázia a praktické zkoušky	1
Steroskopické kukátko se sadou stereobrázků	1
Tisky - soubor, kvitance o zaplacení pohřebních poplatků, pojišťovací list, účty	1
Tisky - soubor, volební certifikáty ke zvolení JUDr.J. Práchenského do sněmu	1
Tisky - soubor, korespondence JUDr. J. Práchenského	1
Tisky - soubor, spisek pro upomínku svatby manž. Práchenských, památník,	1
Čestná vstupenka v koženém pouzdře na Jubilejní výstavu z r. 1908	1
Soubor tištěných materiálů vztahující se k nucenému nasazení v Německu	1

Dary:

Fotografie Prahy z bombardování v únoru 1945	11
Komplety listů s erby šlechtických rodů	2
Soubor dokumentů ze života Emy Destinnové	1
Soubor předmětů z vybavení koupelny ze 30.let	22
Soubor fotografií zobrazující pečetě Přemysla Otakara II.	1
Dřevěný tmavě modrý sekretář s prosklenou vitrinou	1
Soubor plakátů z listopadu 1989	1
Soubor tisků, zdravotní dokumentace,	1
Soubor tisků, propagace Národního divadla	1
Písemnosti různé, věnované MMP JUDr. V. Macháčkem	10

Národní kulturní památka Müllerova vila:

Koupě:

Pozůstalost prof. PhDr. Z. Kudělky - dokumentace o činnosti arch. A. Loose	1
Rukopis článku o pedagogické metodě vyučování architektury ve škole A. Loose	1

Archeologická sbírka Muzea hlavního města Prahy:

Vlastní výzkum:

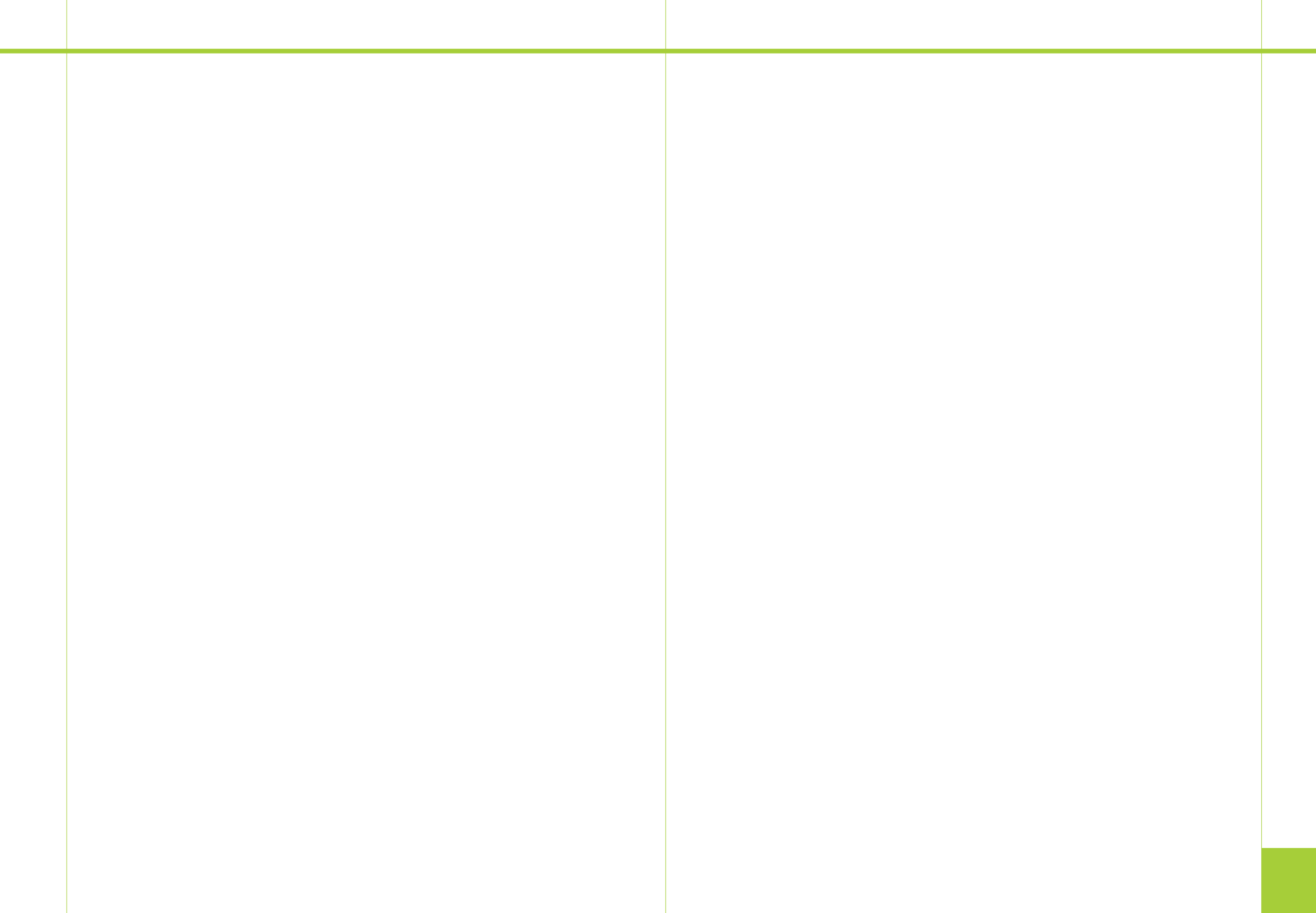
Praha 5 - Řeპopyje, Folmavská ul.	vlastní výzkum 2003	keramika	3 sáčky
Praha 5 - Jinonice, Staré Butovice, Vavřínecká ul. (hřbitov)	vlastní výzkum 2004	lidské kosti	3 sáčky
Praha 5 - Stodůlky, Velká Ohrada, Červeňanského ul.	vlastní výzkum 2004	keramika, kámen	3 sáčky
Praha 9 - Kbely	vlastní výzkum 2004	keramika	1 sáček
Praha 3 - Žižkov, Na Vackově, ul. V zahrádkách	vlastní výzkum 2004	keramika	1 sáček
Praha 6 - Břevnov, ul. Bělohorská/Moravanů	vlastní výzkum 2004	keramika	1 sáček
Praha 6 - Bubeneč, Ant. Čermáka	sběr z výkopu 2004	keramika	1 sáček
Praha 6 - Dejvice, Nad Šárkou čp.1817	vlastní výzkum 2004	keramika, kosti, dřevo, kámen,železo, brouš.industrie	3 bedny
Praha 6 - Suchdol, Kosova ul.	vlastní výzkum 2004	keramika, kámen, mazanice	10 sáčků
Praha 6 - Dejvice, Podbaba, sladovna	vlastní výzkum 2004	keramika, kosti, kámen, mazanice	55 beden
Praha 17 - Sobín, Hostivická, U kapličky, plynovod	vlastní výzkum 2004	keramika	2 sáčky
Praha 5 - Jinonice, Staré Butovice, Stodůlecká/Ohradská ul.	vlastní výzkum 2004	keramika	39 sáčků
Praha 6 - Suchdol, Kamýcká/Internacionální ul.	vlastní výzkum 2004	keramika	1 sáček
Praha 6 - Dejvice, K vršíčku, před č. 2302/4	vlastní výzkum 2004	keramika	2 sáčky
Praha 17 - Sobín, Valtická ul., ppč. 39	vlastní výzkum 2004	keramika	1 sáček
Praha 5 - Stodůlky, K zahrádkám	vlastní výzkum 2004	keramika	1 sáček
Praha 5 - Stodůlky, K Brance	vlastní výzkum 2004	keramika	2 sáčky
Praha 6 - Dejvice, Baba, Na ostrohu/ Jarní ul., čp. 1977, ppč.2693/6	vlastní výzkum 2004	keramika, štíp. industrie, kosti zvířecí i lidské	3 bedny
Praha 6 - Řeპy, Žalanského, K mostku	vlastní výzkum 2004	keramika, kosti zvířecí i lidské, železo, bronz	39 beden

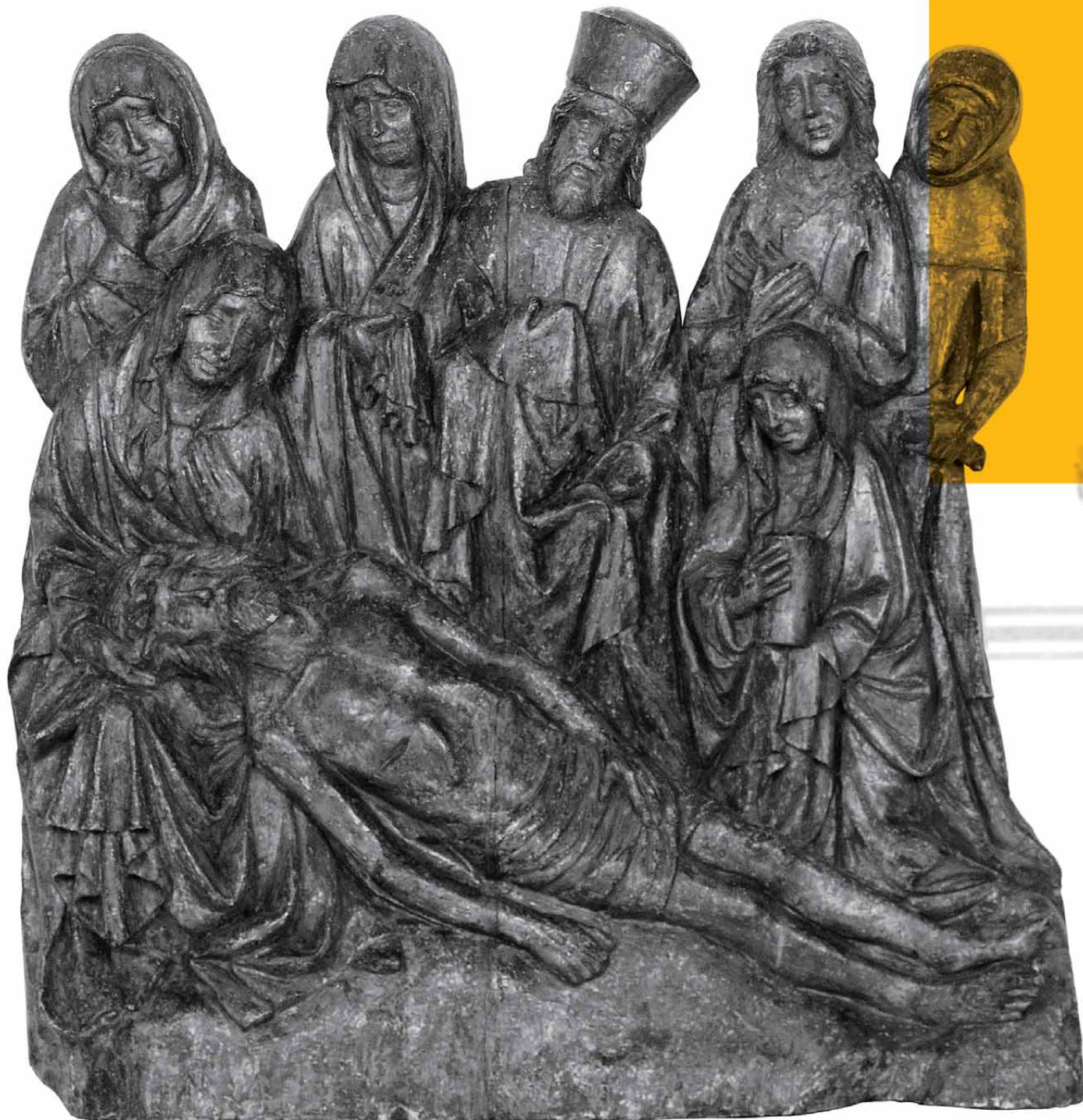
Praha 8 - Kobylisy, Ke Stírce, AB Portál	vlastní výzkum 2004	keramika, kámen, štíp. industrie, kov	39 sáčků
Praha 5 - Jinonice, čp. 7/1	vlastní výzkum 2004	keramika	8 sáčků
Praha 17 - Zličín, Strojírenská, Za archivem, ČNB	vlastní výzkum 2004	keramika, bronz	13 sáčků
Praha 7 - Troja, Nad Kazankou čp. 16, bazén	vlastní výzkum 2004	keramika, kosti lidské, bronz	21 sáčků
Praha 5 - Motol, pivovar	vlastní výzkum 2004	keramika, kosti zvířecí	29 sáčků
Praha 7 - Troja, Povltavská čp. 50/17, ppč.248	vlastní výzkum 2004	keramika, kosti zvířecí	2 sáčky
Praha 5 - Košiče, Kotlářka, BD Alibaba	vlastní výzkum 2004	keramika, kámen	3 sáčky
Praha 10 - Dolní Měcholupy, Plynárna	vlastní výzkum 2004	keramika	3 sáčky
Praha 5 - Jinonice, U Jinonického rybníčka čp.2	vlastní výzkum 2004	keramika	1 sáček
Praha 8 - Ďáblice, K Letňanům	vlastní výzkum 2004	keramika, kosti, kámen, mazanice	5 beden
Praha 8 - Ďáblice, Hořínecká 1729/3,4	vlastní výzkum 2004	keramika, kosti, kámen, mazanice	1 bedna
Praha 8 - Ďáblice, K lomu 1729/217	vlastní výzkum 2004	keramika, kosti, kámen, mazanice	2 bedny
Praha 8 - Ďáblice, K lomu 1729/297	vlastní výzkum 2004	keramika, kosti, kámen, mazanice	1 bedna
Praha 8 - Dolní Chabry, RD Západ II, obj. 5,6 (pokrač. A32/2003)	vlastní výzkum 2004	keramika, kosti, kámen, mazanice	1 bedna
Praha 5 - Jinonice, plocha hradiště Butovice	vlastní sběr 1995	keramika, kamenná industrie, brousek	1 sáček
Praha 5 - Jinonice, plocha hradiště Butovice	vlastní sběr 1995	keramika	1 sáček
Praha 5 - Smíchov	předal dr. Spurný, AÚ, nález 1949	železné kování vědra	1 sáček
Praha 1 - Nové Město, V jámě, kolektor.šachta š.21	vlastní výzkum 2004	keramika	1 bedna
Praha 3 - Žižkov, Jeseniova ppč. 500	vlastní výzkum 2004	keramika	2 bedny
Praha 6 - Břevnov, Tomanova 1, usedlost Ladronka	vlastní výzkum 2004	keramika	1 bedna

Praha 10 - Hostivař, Švehlova ul.	předal ARÚ 2004, nález 1998	kosti zvířecí	81 sáčků
Praha 6 - Ruzyně	vlastní sběr 1985	keramika, kost. brusle	1 sáček
Praha 6 - Dejvice, Podbabská ul.	vlastní sběr 1989	keramika	2 sáčky
Praha 10 - Hostivař, hradiště	předal M. Kolka, SÚPP	keramika, kamenná štipaná industrie	3 sáčky

Knihovna Muzea hlavního města Prahy

V roce 2004 došlo i k rozšíření knihovního fondu muzea. Do odborné knihovny muzea bylo zakoupeno kromě periodik i 176 odborných publikací celkem za 127.427,50 Kč. Darem získalo muzeum 93 publikace, výměnou s jinými odbornými institucemi 140 publikací.





odborná
činnost

3



Zvýšená pozornost byla v souvislosti s reorganizací v roce 2004 věnována i odborné stránce správy sbírek. Oddělení archeologických sbírek se zaměřilo na vytvoření podmínek pro nový způsob správy a dokumentace sbírek prostřednictvím archeologů - kurátorů a dokumentátorů archeologických sbírek. V historickém oddělení byla větší pozornost věnována vytváření sbírkového programu smysluplné dokumentace současnosti a pamatovatelné minulosti a vytvoření interní metodiky k jejich naplnění. Tento úkol bude probíhat na základě revize a zhodnocení současné podoby sbírky „novodobých“ tisků a „novodobé“ 3D dokumentace i v roce 2005, pokud možno ve spolupráci s dalšími českými muzei. Tato spolupráce se již v roce 2004 začala rozvíjet s zejména s oddělením nejnovějších dějin Národního muzea. Prohloubila se i činnost nově založeného Dokumentačního centra pražského Podskalí, voroplavy a paroplavy na Vltavě. Odborná činnost muzejních pracovníků byla v roce 2004 zhodnocena ve výstavní činnosti. Výročí sto dvaceti let od otevření první expozice muzea bylo připomenuto výstavou *Praha muzeu - muzeum Praze*. Na podzim začala druhá velká výstava *Koně a Pražané*. Zároveň v tomto roce započala odborná spolupráce s Da Ponte Institut ve Vídni na výstavě *NOW&MOZART*. Intenzivně probíhala i příprava výstavy *Jak se Praha bavila* (2005). Velkého ohlasu se dostalo i vůbec první hmatové výstavě konané v našem muzeu, která měla název *Seznamte se s archeologií I*. V tradici výstav pro návštěvníky se zrakovým postižením bude muzeum pokračovat i v následujících letech. Kromě interních výstavních projektů se odborní muzejní pracovníci účastnili i výstavních projektů dalších institucí (Muzeum policie, Národní kulturní památka Vyšehrad). V roce 2004 bylo připraveno a vydáno první číslo sborníku *Historica Pragensia*, v jehož stěžejní části byly publikovány statě zabývající se zpracováním vlastních muzejních sbírek či dějinami muzea. Sborník vznikl jako pandán k již etablované řadě *Archaeologica Pragensia* a měl by vycházet střídavě se svým starším protějškem vždy jednou za dva roky. Základní práce o muzejních sbírkách a historii pocházejí z pera odborných kurátorů muzea.

Odborní muzejní pracovníci v roce 2004 zúročili svoji odbornou činnost i v širším kontextu. Se svými příspěvky vystoupili i na několika konferencích. V historické oblasti se jednalo o konference zaměřené na dobu zakládání muzeí kolem roku 1904 (Prachatice - květen 2004; Brno - říjen 2004) a konferenci *Ideje, na nichž stojí Česká republika* (Senát ČR 29. - 30. 11. 2004). Archeologové se tradičně účastnili kolokvia pořádaného Českou archeologickou společností *Výzkumy v Čechách 2003* (Praha, duben 2004), a svoji odbornou činnost rovněž prezentovali na *Konferenci německé archeologické společnosti, společnosti pro středověk a novověk* (Amberg, červen 2004), *Konferenci archeologie středověku* (Telč, září 2004) a konferenci *Sociální struktury od doby kamenné do konce středověku jako výzkumný problém současné humanistiky* (Wrocław, 2004).

Kromě odborných muzejních periodik *Archaeologica Pragensia* a *Historica Pragensia* muzejní pracovníci publikovali své příspěvky i v dalším odborném tisku (*Documenta Pragensia 2004 - 3 příspěvky, Bulletin Národní knihovny ČR 2004, Archaeologica Historica 30, 2005, Staletá Praha 24, 2003*.)

Odborná činnost se intenzivně rozvíjela i v rámci Studijního a dokumentačního centra Adolfa Loose. Velmi úspěšné byly v roce 2004 zahraniční odborné výstavy o Mullerově vile a architektu Adolfu Loosovi. Projekt *Dílno Adolfa Loose* byl v roce 2004 zastoupen dvěma přednáškovými cykly, věnovanými moderní architektuře a mladým českým designérům. Pokračovaly práce na projektu *Realizace Adolfa Loose v českých zemích*. Podařilo se vydat *Sborník k mezinárodnímu sympoziu Adolf Loos, dílo v českých zemích* konanému 15.- 17. října 2003 v Plzni.

Archeologické výzkumy

Muzeum hlavního města Prahy, resp. jeho oddělení archeologických sbírek, se jako jeden ze členů Pražské archeologické komise podílí na zajišťování archeologické památkové péče na území Prahy. V tomto rámci provádí záchranné archeologické výzkumy na stavbách uskutečňovaných na území většiny katastrů, především v oblouku západní, severozápadní a severní části hlavního města.

V roce 2004 provedli terénní archeologové oddělení archeologických sbírek celkem 189 zásahů při stavbách různých typů, od inženýrských sítí přes rodinné a bytové domy k velkým administrativním a skladovým budovám a obchodním areálům. Menší část z tohoto počtu proběhla také při přestavbách a rekonstrukcích v památkové rezervaci v centru města. Ve 156 případech šlo o dohledy při zemních pracích, které měly vesměs negativní výsledek, zbývajících 33 akcí představují záchranné výzkumy menšího či většího rozsahu.

Přehled výzkumů v roce 2004:

1. Dejvice

1.1. Baba, ulice Jarní, Na ostrohu. Při stavbě rodinného domu na ppč. 2693/6, na ostrožně Baba v areálu eneolitického výšinného sídliště byla zjištěna na cca 1/4 plochy kulturní vrstva. Obsahovala keramiku kultury nálevkovitých pohárů, zvířecí kosti a kamenné štípané nástroje. Na podloží byla zachycena rituálně uložená lidská kostra se značným množstvím zvířecích kostí a mezi nimi pazourkové nože a hroty šípů.

1.2. Ulice Nad Šárkou. V ploše přístavby vily čp. 9 byly zjištěny dva novověké kostrové hroby (18./19. století).

2. Ďáblice

2.1. Hořínecká ulice (ppč. 1729/3, 4). Při stavbě rodinného domu byl objeven žárový pohřeb a čtvercový žlábek s oválnými rohy a obdélnou prohlubní uprostřed, patrně

pozůstatek pohřební mohyly, datované rámcově do období od eneolitu po dobu bronzovou.

2.2. Prodloužení ulic K Letňanům a Legionářů (ppč. 1729/54, 119, 120). Před výstavbou komplexu rodinných domů Nové Ďáblice II byly ve výkopech inženýrských sítí objeveny zásobní a odpadní jámy a velký hliník jordanovské kultury z časného eneolitu, několik mělkých širokých žlábků ne zcela jasného účelu, sloupové jámy po nadzemních dřevěných konstrukcích domů, přesněji nedatovatelné, a tři orbou poničené žárové pohřby, datované do eneolitu až doby bronzové.

2.3. Ulice K lomu (ppč. 1729/217 a 1729/297). Při stavbě domu na ppč. 1729/217 byl objeven hliník kultury nálevkovitých pohárů, čtvercový půdorys chaty řivnáčské kultury ze středního eneolitu a žárový pohřeb ze starší doby železné. Při stavbě dalšího domu na ppč. 1729/297 byl porušen kostrový hrob bylanské kultury ze starší doby železné. Jeho výbavu tvořily keramické mísy a hliněná kruhová plotna, bronzové kroužky a luxusní toaletní souprava: bronzová pinzeta, bronzová tyčinka zakončená drobnou lžičkou a tyčinka se dvěma hroty.

3. Dejvice

3.1. Ulice Paťanka a Pod Paťankou (ppč. 2725/1). Výzkum před výstavbou rezidenční čtvrti Sladovny - Podbaba na ploše bývalé zahrady Reiserovy sladovny zjistil pod novověkým souvrstvím kulturní vrstvu ze starší doby železné o mocnosti 0,5 až 1 metr a pod ní pravěký horizont půdního typu, pod kterým se teprve skrývalo podloží, a starší objekty kultury s lineární a vypíchanou keramikou a kultury lengyelské, obsahující též lidské pohřby (jeden z nich dětský). Těžiště osídlení spočívalo ve starší době železné, o čemž svědčí odpadní jámy bylanské kultury a 10 polozemnic s několika ohradními žlábkami a mnoha sloupovými, kůlovými a tyčovými jámami jako pozůstatky po nadzemních dřevěných konstrukcích. Nejmladšímu horizontu patří zahloubená chata z konce 1. století př.n.l., obsahující bohatý keramický materiál tzv. plaňanských pohárů.

4. Dolní Chabry

4.1. Ulice Dvořákova a Velemínská (ppč. 1372/188, 208 a 291/4). Při stavbě rodinných domů byly zjištěny odpadní jámy a půdorys zahloubeného domu. Jeden z objektů obsahoval zlomky keramiky bylanské kultury ze starší doby železné.

5. Dolní Měcholupy

5.1. Plynárna. Při rekonstrukci výměňkové stanice byly na více místech areálu registrovány drobné nálezy pravěké keramiky, s největší pravděpodobností datované do neolitu a starší doby železné.

6. Jinonice

6.1. Jinonický zámeček. V areálu jinonického zámečku (kulturní památka r.č. 1365), byl proveden zjišťovací výzkum, jenž ověřil přítomnost a stav archeologických terénů v území, které bude kompletně odtěženo stavbou bytových domů a podzemních garáží. Záchraný výzkum bude následovat.

6.2. K Jinonickému rybníčku čp. 7/1. Výzkum v areálu statku čp. 7/1 (kulturní památka r.č. 1366) odkryl pod vrstvou se zlomky vrcholně středověké a novověké keramiky kulturní vrstvu s keramikou 2. poloviny 10. - 11. století, ze které se do podloží zahlubovaly dva oválné sídlištní objekty.

6.3. Staré Butovice, ulice Ohradská, Butovická. Při obnově vodovodního řádu ve Starých Butovicích byly v křižovatce ulic Butovická a Ohradská objeveny dva zahloubené pravěké objekty.

7. Kobyličky

7.1. Ulice Ke Stírce. Na stavbě administrativní budovy „Portál“ na dosud nezastavěné ploše mezi ulicemi Klapkova, Zenklova a Ke Stírce provedl stavebník neoznamované zemní práce, při nichž došlo k poškození kulturní vrstvy s nálezy, která na zbývající části plochy obsahovala pravěkou keramiku a štípané kamenné nástroje.

8. Košíře

8.1. Kotlářka, ulice Ke Kotlářce. Při stavbě bytového domu „Alibaba“ provedl zhotovitel stavby bez ohlášení zemní práce, při kterých odtěžil 95% potenciálních archeologických terénů. V jejich zbytku byl odkryt zahloubený objekt pravěkého stáří.

9. Motol

9.1. Pivovar, Plzeňská ulice. V přístavbě a stavbě severního křídla hotelu „Starý Pivovar“ bylo zachyceno cca 3 m mocné souvrství různých stavebních fází pivovaru přibližně od 17. do 20. století. Výzkum pokračuje v roce 2005.

10. Nové Město

10.1. Jindřišská čp. 940-II. Výzkum zachytil v zadní části dvora zahradní horizont a odpadní jámy pozdně středověkého a novověkého původu se souborem keramických nádob a jejich zlomků, dále v přední části dvora jímku pravidelného půdorysu a v nepodsklepeném traktu domu gotického zdiva a vnější středověké terény.

10.2. Horská, hradby na Karlově. Při další etapě opravy barokního opevnění na Karlově byla odkryta koruna barokní kurtiny a nalezeny reliкty původní gotické hradby Nového Města pražského v tělese kurtiny.

10.3. Václavské náměstí čp. 832-II. Výzkum odkryl pod podlahami zasypané a zdivo barokního paláce a torzovité pozůstatky raně novověké parcelace v prostoru kolem Jindřišské ulice.

10.4. Václavské náměstí, V jámě, kolektor Vodičkova Š17a, Š17c, Š21, Š17d. Výzkum zachytil úroveň zpevněných komunikačních prostor z období od 14. století do současnosti a jámu středověkého původu, vzniklou zřejmě při těžbě písku. Archeologické nálezy pocházejí většinou z odpadků pozdně středověkého původu.

10.5. Ulice V jámě. Při opravě kanalizace byly dokumentovány odpadkové zasypané „jámy“ středověkého původu se vzácně zachovanými pozdně středověkými a raně novověkými archeologickými artefakty a ekofakty.

11. Řepy

11.1. Okolí kostela sv. Martina. Výzkum v souvislosti se stavbou kanalizace a vodovodu v ulicích Žalanského, Kristiánova a K Mostku zachytil asi 20 m jihovýchodně od románského kostela sv. Martina příkop, pravděpodobně odvodní kanál vody z návěsního rybníka, a dále celkem 119 kostrových hrobů, které lze na základě nálezů datovat do 13. - 18. století. Menší počet obsahoval hrobovou výbavu ve formě růženců s bronzovými přívěsky, medailony, knoflíky apod. V pohřebištní vrstvě byly v druhotné poloze nalezeny bronzová esovitá záušnice velkého průměru a železný hrot šípů do kuše. Při vchodu do oploceného areálu kostela byla pod pohřebištní vrstvou a oválným, mísovitým, vrcholně středověkým objektem s kamenitou vyplní, zachycena část požárem zaniklého zahloubeného objektu s propálenou jílovou podlahou. Na základě nalezené keramiky můžeme stavbu datovat do přelomu 12./13. století a s největší pravděpodobností těsně předcházela stavbě kostela, jehož počátky se datují do 30. let 13. století. Při výzkumu byly nalezeny i pozůstatky zděné architektury. Na jižní straně kostela byly zachyceny ve vzdálenosti cca 3 m jižně od zdi kostela torza dvou paralelních zdí, zachovaných ve výši dvou až tří řádek lomových kamenů, které směřují kolmo na zeď kostela.

12. Stodůlky

12.1. K Brance. Ve výkopu kanalizace bylo v místech pod čp. 43/27 zachyceno přibližně 1 m mocné souvrství komunikace, které obsahovalo keramiku z 18 - 19. století.

12.2. Nová Kolonie, ulice V zahrádkách. Výzkum na stavbě bytových domů „Nová Kolonie“ odkryl na 180 zahloubených objektů datovaných do neolitu, starší a mladší doby železné a doby římské. Mezi zajímavé nálezy patří železářský hutní areál a skladovací areál z pozdní doby bronzové až starší doby železné.

12.3. Velká Ohrada, ulice Červeňanského. Při stavbě bytového domu v bezprostředním sousedství zástavby Velké Ohrady byl narušen mělký žlab, který obsahoval ojedinělé zlomky novověké keramiky. Žlab patrně sloužil jako odvodňovací strouha pro zázemí zdejších statků.

12.4. Ulice Kovářova čp. 43/27. V rámci rekonstrukce domu, který je součástí vesnické památkové rezervace Stodůlky, byla v obytné části domu a na dvorku směrem do Kovářovy ulice prozkoumána kulturní vrstva s nálezy 15. - 19. století (mince, zlomky reliéfních kachlů, keramika).

13. Suchdol

13.1. Výhledy, ulice Kosova. Při výzkumu na stavbě obytného souboru „Výhledy“ byla kromě žlabu a stop sloupových konstrukcí nejzajímavějším nálezem blíže nedatovaná jámová pec. Výzkum pokračuje na sousedních parcelách i v roce 2005.

14. Troja

14.1. Ulice Nad Kazankou čp. 16. Při výkopu pro bazén byl v jeho stěně zjištěn žárový hrob s bronzovou přezkou, datovatelný do pozdní fáze období stěhování národů. Dále

tu byla odhalena situace z období eneolitu: z kulturní vrstvy se mělce do podloží zahlubovaly jámy a jeden kostrový hrob kultury se šňůrovou keramikou, který obsahoval pohárek a pazourkovou čepel.

14.2. Povltavská ulice (ppč. 248 a ppč. 1682/1). Při stavbě domu na ppč. 248 a inženýrských sítí na ppč. 1682/1 v areálu bývalé osady Rybáře byl pod komunikací zpevněnou „kočičími hlavami“ odkryt objekt, jehož severní stěna byla ukončena patrně souvislou řadou dřevěných kůlů. Obsahoval zlomky raně novověké keramiky a je interpretován jako koryto zaniklého ramena Vltavy.

15. Zličín

15.1. Ulice Strojírenská. Výzkum provedený v souvislosti se stavbou „Záložního pracoviště ČNB“ odhalil půdorysy tří tzv. „dlouhých domů“, součástí sídliště kultury s lineární keramikou.

16. Žižkov

16.1. Jeseniova ulice (ppč. 500). Výzkum na stavbě bytového domu odhalil pozůstatky hospodářské činnosti a sídlištní aktivity z období od 16. do 19. století.

17. SOKP 518 - 519

V souvislosti s plánovanou výstavbou dalších částí silničního okruhu kolem Prahy byla provedena povrchová prospekce na jižní variantě staveb 518 a 519. Celkem bylo ověřeno a zjištěno 15 lokalit. Projekt bude v roce 2005 pokračovat geofyzikální prospekcí v místech vytipovaných poloh.



**prezentace
muzea**

4

Prezentaci a propagaci stálých expozic, výstav a dalších programů Muzea hlavního města Prahy se věnuje oddělení prezentace, které se transformovalo z oddělení komunikace s veřejností na jaře roku 2004, jenž se tak pro oddělení stal rokem zkušebním. Po reorganizaci a s tím souvisejících personálních změnách bylo oddělení obsazeno novými zaměstnanci. V rámci nové koncepce se zaměřilo především na kvalitní prezentaci vlastních sbírek; realizovány byly výstavy z vlastních sbírek muzea i výstavy pořádané ve spolupráci s dalšími subjekty. Rozšířena byla také lektorská činnost pro děti i pro dospělé. Cesta, kterou se oddělení vydalo, se ukazuje velmi úspěšnou - stoupající návštěvnost na výstavách i na akcích lektorského oddělení je toho důkazem.

Expozice a výstavy

1. Stálé expozice - z vlastních sbírek:

Hlavní budova:

Praha v pravěku a raném středověku

Praha v době vrcholného středověku

Praha na přelomu středověku a novověku

Barokní Praha

Langweilův model

Podskalská celnice na Výtoni:

Zaniklé Podskalí

Z historie pražské voroplavby a paroplavby

Národní kulturní památka Müllerova vila:

Instalace původní podoby „nejkrásnějšího domu“ Adolfa Loose včetně zahrady, koncepce obytného prostoru - RAUMPLAN

2. Střednědobé výstavy - z vlastních sbírek:

Praha muzeu - muzeum Praze

Výstava se konala při příležitosti 120. výročí založení muzea. Diváci měli možnost shlédnout poklady z depozitářů Muzea hlavního města Prahy. (21. 8. 2003 - 28. 3. 2004)

Seznamte se s archeologií 1.

První hmatová výstava umožnila nevidomým seznámit se s předměty používanými při archeologickém výzkumu i s obvyklými archeologickými nálezy z období pravěku. Ostatní návštěvníci mohli prostřednictvím zakrytí zraku poznat, jak vnímají nevidomí svět kolem

nás. Tento projekt se bude rozvíjet i v následujících letech. (1. 4. 2004 - 2. 5. 2004)

Koně a Pražané

Výstava dokumentovala výsadní postavení koně v průběhu staletí a především jeho úlohu v dějinách hlavního města Prahy. (1. 10. 2004 - 30. 4. 2005)

3. Krátkodobé výstavy - ve spolupráci:

Ladislav Sitenský - Portréty osobností 20. Století

Výstava předního českého fotografa představila dosud nezveřejněnou kolekci portrétů slavných osobností z 60. let 20. století (28. 1. 2004 - 30. 3. 2004)

Ladislav Sitenský - Portréty čs. letců v Anglii za II. svět. války

Zkušenosti, které za II. světové války získal autor u 312. československé stíhací perutě a u inspektorátu čs. letectva v Londýně, se odrazily i na portrétech 70 československých letců, kteří sloužili v Anglii. (28. 1. 2004 - 31. 8. 2004)

Cyril Bouda: Knižní ilustrace

Výstava knižních ilustrací a akvarelů byla uspořádána při příležitosti 20 let, které uplynuly od úmrtí světoznámého malíře a grafika. (15. 4. 2004 - 23. 5. 2004)

Stavba století - 30 let pražského metra

Výstava připomněla 30. výročí zahájení provozu pražského metra. (5. 5. 2004 - 6. 6. 2004)

Múzy na frontu!

Spisovatelé a umělci ve službách c. k. válečné propagandy 1914 - 1918. Výstava byla realizována ve spolupráci s Rakouským kulturním fórem a Vojenským historickým ústavem. (10. 6. 2004. - 18. 7. 2004)

Malujeme po síti

Téma IX. ročníku dětské mezinárodní výtvarné soutěže tentokrát znělo: „Můj nejlepší kamarád“. Výstava se uskutečnila ve spolupráci s Českým rozhlasem On-line a ČEZ. (15. 6. 2004 - 31. 8. 2004)

Josef Mžyk - Obrazy a kresby

Retrospektivní výstava děl předního pražského umělce prezentovala jeho obrazy a kresby. (29. 7. 2004 - 19. 9. 2004)

Barevný svět dětí

Výstava představila kresby dětí z dětských domovů, sociálních ústavů, základních a uměleckých škol v Praze a okolí. (7. 9. 2004 - 30. 9. 2004)

Setkání Nebeských jezdců

Setkání s legendárním filmem Jindřicha Poláka ve fotografiích, rekvizitách a dokumentech, které se vztahují ke vzniku filmu a osudům jeho tvůrců a aktérů. (23. 9. 2004 - 31. 10. 2004).

Armáda ČR v misích

Fotografická výstava přinesla netradiční pohled na práci vojáků Armády České republiky, kteří se účastnili zahraničních misí. (23. 9. do 30. 11. 2004)

Vladimír Sirůček - Malá Strana ve fotografii

Komorní výstava seznámila diváky s umělcovou oblíbenou technikou - fotografií, která v sobě spojuje principy fotografie a grafiky. (10. 11. 2004 - 1. 2. 2005)

Kouzlo loutek sochaře Vojtěcha Suchardy

Výstava plastik, loutek, fotografií a dokumentů byla uspořádána jako připomínka 120. výročí umělcova narození. Výstavu připravila umělecká scéna Říše loutek. (17. 11. 2004 - 1. 2. 2005)

4. Výstavy mimo Muzeum a v zahraničí:

Příběh památky moderní architektury

Adolf Loos: Müllerova vila:

Výstava o rekonstrukci slavné vily se setkala s velkým ohlasem veřejnosti i v zahraničí.

(19. 5. - 20. 6. 2004 - Pražský dům v Bruselu)

(3. 7. - 16. 10. 2004 - Chabot Museum, Rotterdam)

(7. 12. 2004 - 28. 2. 2005 - Vila Tugendhat, Brno)

Programy pro veřejnost

Akademie volného času:

Cyklus „Pražské usedlosti a zámečky II“

(září 2003 - červen 2004)

Cyklus „Pražské rody a rodiny“

(září 2003 - červen 2004)

Cyklus „Hudba v Praze v proměnách staletí“

(leden 2004 - prosinec 2004)

Cyklus „Církevní život v Praze od nejstarších dob do současnosti“

(září 2004 - červen 2005)

Cyklus „Pražské hřbitovy“

(září 2004 - červen 2005)

Programy pro děti a mládež:

Archeologický den na Výtoni:

Na dětském hřišti u Podskalské celnice na Výtoni se děti mohly seznámit s tím, jak vypadá výzkum pravěkého hrobu, rekonstrukce nalezených keramických nádob, drcení obilí na originálním kamenném drtidle a prastará technika tkaní na karetkách. (15. 5. 2004)

Seznamte se s archeologií, Škola mladých archeologů

Na podzim 2004 byly zahájeny pravidelné interaktivní programy pro školy, založené především na praktickém seznamování dětí s tím, co je a jak vypadá archeologický výzkum, co se děje s archeologickými nálezy v muzeu a k čemu některé z těchto předmětů v pravěku sloužily. (listopad - prosinec 2004 hlavní budova muzea)

Řetězové provázení v hlavní budově muzea a v Podskalské celnici Na Výtoni

Žáci posledních ročníků ze ZŠ Křesomyslova se jako průvodci v historické expozici muzea štafetovým způsobem ujali nejen dětských návštěvníků.

(leden - květen a říjen - prosinec 2004)

Cyklus polozapomenutá řemesla

Návštěvníci si mohli připomenout tradiční řemesla, např. tkaní na destičce, tkalcovství, síťování, práci dráteníků i výrobu medových perníků a rovněž se do těchto aktivit zapojit.

(listopad - prosinec 2004)

Týden japonské kultury pro děti

Dopolední programy pro děti a mládež se snažily přiblížit japonské tradice, kulturu a řemesla. (8. -13. 11. 2004)

(8. -13. 11. 2004)

Loutkové představení „Nám, nám narodil se“

Loutkové představení divadla Říše loutek proběhlo v rámci výstavy Kouzlo loutek Vojtěcha Suchardy. Barokní hra rodinného typu. (18. 12. 2004)

Volně přístupné akce pro veřejnost

Pražská mše - filmová projekce

Dokumentární film režiséra Miloše Zábranského, inspirovaný jazzovou mší Karla Růžičky, zachytil Prahu během čtyř ročních období v její kráse, proměnách a mystické zvláštnosti. (1., 15. května)

Muzejní noc

První Pražská muzejní noc, která proběhla ve dvou objektech muzea se setkala s mimořádným zájmem veřejnosti. Program: prohlídka S múzami v muzeu, filmová projekce Pražská mše, komentované prohlídky ve stálé expozici a na Výtoni. (5. 6. 2004)

Večerní prohlídky v Müllerově vile

Prohlídky představovaly unikátní možnost seznámit se s jedinečnou památkou v netradiční denní době. (červen - září 2004)

Týden japonské kultury

V rámci Týdne japonské kultury se uskutečnil cyklus přednášek i komponovaných pořadů pro veřejnost zaměřených na pozoruhodné oblasti japonské společnosti, kultury, umění i náboženství. Jednotlivé programy vedli lektori z řad domácích i japonských odborníků.

8.11. Meč - zbraň nebo umělecký předmět?

- 9.11. Ukázka čajového obřadu
- 10.11. Zen buddhismus
- 11.11. Japonská architektura
- 12.11. Ikebana
- 13.11. Divadelní představení kjógen

Šlechtický karusel ve Valdštejnské jízdárně

Doprovodná přednáška k výstavě Koně a Pražané připoměla významnou událost v historii Prahy - šlechtický karusel pořádaný v roce 1854 na počest návštěvy císaře Františka I. a jeho manželky Alžběty. (23. 11. 2004)

Vánoční koncert

Soubor **MUSICA AD TABULAM** potěšil milovníky klasické hudby svátečním koncertem a názvem „Vánoční písně z barokních kancionálů.“ (21. 12. 2004)

Společnost přátel starožitností

V prostorách hlavní budovy muzea se již tradičně setkávají milovníci starožitností nejen na zajímavých přednáškách. (leden 2004 - prosinec 2004)

Dílny Adolfa Loose v Müllerově vile:

Cyklus přednášek Zdeňka Lukeše v autentickém prostředí Müllerovy vily v Praze - Střešovicích na téma Architektura 20. století (jaro 2004)

- 1. 3. Znamé i neznámé stavby Jana Kotěry
- 15. 3. Josip Plečnik ve Vídni, Lublani i Praze
- 29. 3. Pražský hrad od Plečnika k Jiříčné
- 5. 4. Rudolf Wels - zapomenutý žák Adolfa Loose
- 19. 4. Josef Gočár a Pavel Janák
- 26. 4. Počátky zahradních měst u nás - Hradčanské bašty a Ořechovka

Český design

Cyklus přednášek s tematikou českého designu uvedla Lenka Žížková, hlavní kurátorka přehlídek českého a zahraničního designu art & interior. (podzim 2004 v Müllerově vile)

- 25. 10. Ivan Dlabač: Divan. Design. Dialog.
- 1. 11. Barbora Škorpilová: Mimolimit.
- 8. 11. Zdeněk Lhotský: Problematika designu ve skle.
- 15. 11. Rony Plesl: Duše formy.
- 22. 11. David Karásek: Městský mobiliář, design. Design a MMcité.

Klub přátel muzea hlavního města Prahy

Spolu s novým rokem zahájil svoji činnost Klub přátel muzea hlavního města Prahy. Pro téměř 170 členů klubu připravilo muzeum jarní a podzimní Rendez - vous s názvy „Večer s Břetislavem Jelínkem“ a „Po stopách Antonína Balšánka“. Netradiční prohlídky měly nečekaný úspěch. Mezi výhody členství v KPM patří symbolické vstupné 1,-Kč

a zaslání informačního periodika GRYF zdarma.

Večer s Břetislavem Jelínkem (jarní rendez-vous)

Netradiční večerní prohlídka expozic s podtitulem možná přijde i Žofie Langweilová proběhla za přítomnosti krásných Múz a silných Atlasů. (12. 3. 2004)

Večer s Antonínem Balšánkem (podzimní rendez-vous)

Zájemci z řad členů KPM měli možnost seznámit se i s těmi prostory hlavní budovy muzea na Florenci, které nejsou veřejnosti běžně přístupné. Zároveň se dozvěděli aktuální informace z probíhajícího stavebně-historického průzkumu budovy. (19. 10. 2004)

Informační čtvrtletník GFYF

GRYF informoval i v roce 2004 příznivce muzea o všech akcích a stávajících i připravovaných výstavách. Vycházel čtvrtletně a podával čtenáři ucelený přehled o veškerých aktivitách muzea.

Rekonstrukce webových stránek

K lepší informovanosti veřejnosti o expozicích, výstavách a dalších aktivitách muzea přispěla i rekonstrukce webových stránek, která proběhla ve 4. čtvrtletí roku 2004.

Návštěvnost v Muzeu hlavního města Prahy v roce 2004

STATISTIKA NÁVŠTĚVNOSTI V ROCE 2004

	HLAVNÍ BUDOVA NA FLORENCI	MÜLLEROVA VILA	PODSKALSKÁ CELNICE NA VÝTONI
POČET NÁVŠTĚVNÍKŮ	36 150	4 647	3 809
NÁVŠTĚVNÍKŮ CELKEM:	44 567		

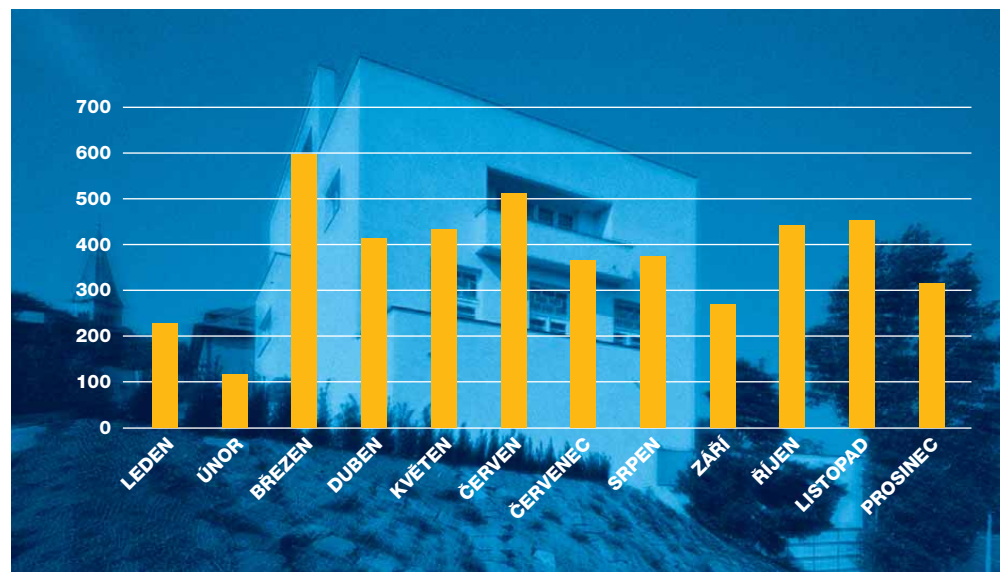
Ve statistice návštěvnosti muzea hrají hlavní úlohu dvě skutečnosti: podstatnou část návštěvníků Muzea hlavního města Prahy tvoří právě Pražané a návštěvnost v jednotlivých objektech je dána především zaměřením expozic. V hlavní budově muzea je standardně vyšší návštěvnost v průběhu školního roku, kdy tvoří významnou část návštěvníků děti a mládež a to především ve školních skupinách, kterým program muzea nabízí celou řadu kulturně - vzdělávacích pořadů, jako jsou různé semináře, dílny, kurzy, přednášky a odborně zaměřené prohlídky dle přání pedagogů. Nejnižší návštěvnost zaznamenáváme v povánočním období, v lednu a dále v červenci a srpnu, v období školních prázdnin.

Graf č. 1: Návštěvnost v hlavní budově muzea v roce 2004



Ve struktuře návštěvníků Müllerovy vily tvoří největší podíl turisté. Nejslabším měsícem v návštěvnosti je únor. I přes výraznou slevu vstupného pro české návštěvníky se návštěvnost tradičně začíná zlepšovat až v měsíci březnu.

Graf č. 2: Návštěvnost v Müllerově vile v roce 2004



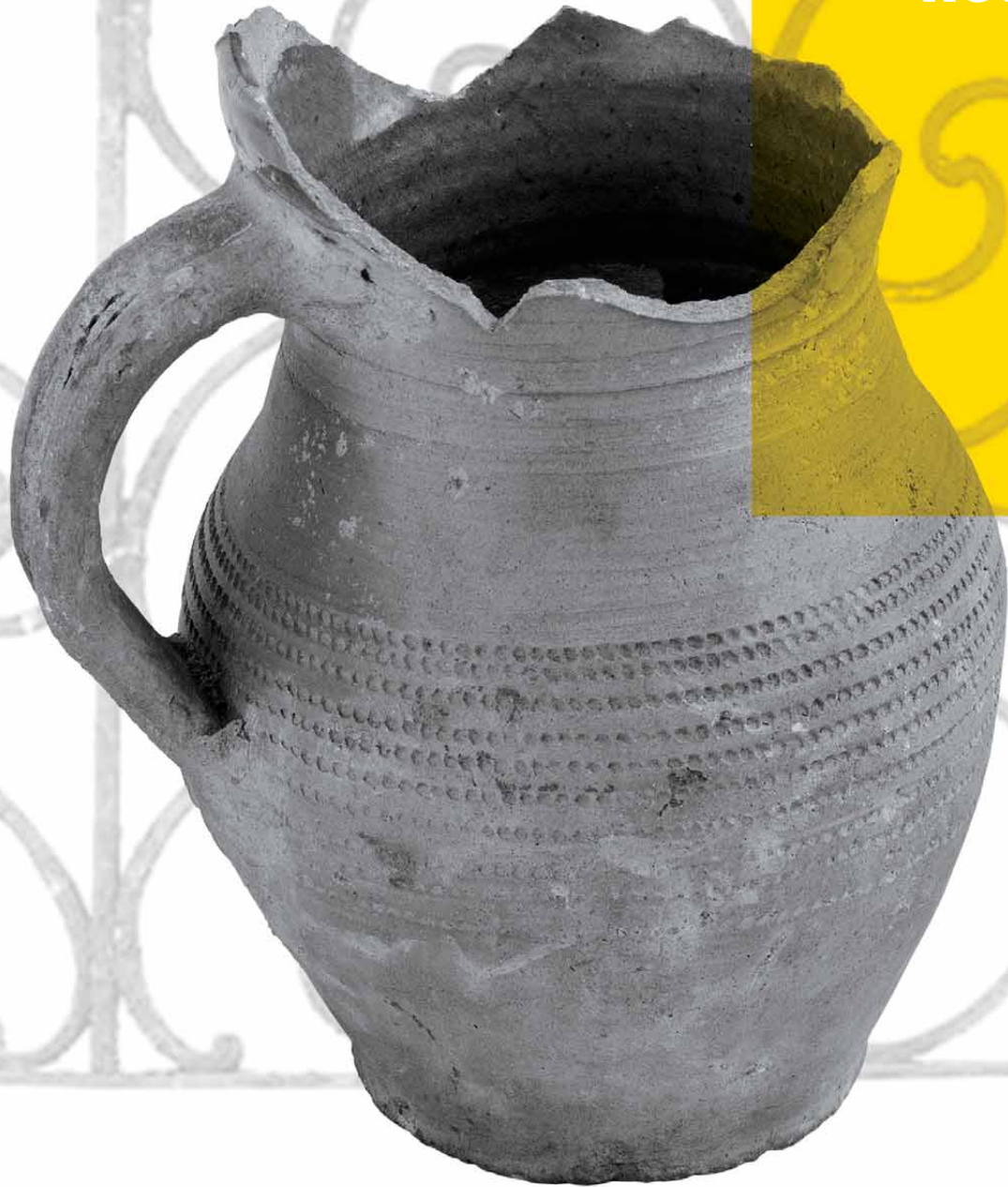
U Podskalské celnice na Výtoni vidíme největší výkyv v měsíci červnu, kdy je návštěvnost zvýšena akcí Muzejní noc. Pokles návštěvnosti o prázdninách byl způsoben dvouměsíční tramvajovou výlukou v oblasti Výtoně.

Graf č. 3: Návštěvnost v Muzeu Podskalská celnice na Výtoni v roce 2004



**hospodaření
muzea**

5



Zhodnocení hospodaření muzea v hlavní činnosti

Objem přijatých finančních prostředků v roce 2004 z prostředků hlavního města Prahy a státního rozpočtu je následující:

1. Příspěvky od MHMP:	údaje v Kč
a) Neinvestiční příspěvek:	
UR k 31.12.2004 (bez dotace MK)	49 195 600,00
NIP celkem:	49 195 600,00
b) Investiční příspěvek:	14 900 000,00
Celkem příspěvky od MHMP	64 095 600,00
2. Dotace:	
a) Neinvestiční dotace:	
dotace od MK (skutečné čerpání)	298 000,00
Celkem NID	298 000,00
b) Investiční dotace:	
dotace od MK (skutečné čerpání)	1 052 000,00
Dotace celkem	1 350 000,00
3. Objem finančních prostředků celkem	65 445 600,00

I. Neinvestiční rozpočet:

Schválený rozpočet obsahoval neinvestiční příspěvek ve výši 41.337 tis. Kč. V tomto rozpočtu byl muzeu stanoven limit mzdových prostředků ve výši 11.152 tis. Kč a odpisový plán ve výši 5.670 tis. Kč.

Neinvestiční příspěvek k 31.12. 2004 po všech úpravách činil 49.604,6. Konečný limit prostředků na platy byl 11.846,6 tis. Kč a limit pro odpisový plán 5.217,0 tis. Kč.

1. Oblast nákladů a výnosů

a) Výnosy (tržby) v hlavní činnosti:

Celkově byly výnosy (tržby) vůči schválenému i upravenému rozpočtu výrazně překročeny a jednotlivé položky jsou následující:

v tis. Kč	Upravený rozpočet 2004	Skutečnost 2004
Tržby (výnosy) celkem	6.426	11.794
z toho:		
Tržby: vstupné	3.021	2.766
publikace	605	571
Výnosy z archeologických výzkumů	2.700	8.115
Reprodukční práva	50	122,5
Nažehlování obrazů (restaurátorské práce)	50	47
Úroky v bance	x	5,4
Kurzové rozdíly	x	2,4

Nejvíce ovlivnily tržby výnosy z archeologických výnosů, které byly oproti schválenému rozpočtu trojnásobně vyšší, ale toto překročení bylo plně adekvátní nákladům na výnos, které jsou obsaženy v položce „ostatní služby“ (- viz přehled s rozpočtem tržeb a nákladů).

b) Oblast nákladů v hlavní činnosti :

v tis. Kč	Upravený rozpočet	Skutečnost
NÁKLADY CELKEM	56030,6	61141,3
Spotřebované nákupy	8187	8335,1
z toho: spotřební materiál	2809	2987,4
drobný hmotný majetek	3073	3081,5
spotřeba energie	1700	1697,3
ostatní	605	569
Služby	22701	27455,2
z toho: výkony spojů	970	1021,7
nájemné a služby (nebyt.pr.)	168	170,1
úklid	360	292,6
náklady na leasing	0	0
opravy a udržování	2846	2968,2
cestovné	360	385,1
náklady na reprezentaci	45	46,2
ostatní	17952	22561,3
Osobní náklady	19295,6	19469,2
z toho: ostatní osobní náklady	2270	2371,4
mzdové náklady	11847	11846,6
zákon. soc. pojištění	4639	4712,2
zákon. soc. náklady (FKSP)	275	275,3
ostatní	265	263,7
Daně a poplatky	10	3,8
(s výjimkou daně z příjmů)	0	0
Ostatní náklady	620	660,4
z toho: úroky	0	0
manka a škody	0	0
jiné ostatní náklady	620	660,4
Odpisy	5217	5217,6
z toho: z budov a staveb	2450	2458,9
zařízení	2767	2758,7

Celkově bylo mimo archeologické výzkumy čerpání rozpočtu vzhledem k UR velmi vyrovnané. V několika položkách je dosažena úspora, a to z důvodu udržení vyrovnaného rozpočtu. Jedná se o následující položky: úklid, propagace muzea, nákup sbírek.

V ostatních službách je výrazný rozdíl především u nákladů na archeologické výzkumy, kde je skutečnost trojnásobně vyšší, než rozpočet. Tyto náklady však odpovídají vyšším výnosům z archeologických výzkumů, jak je zřejmé z následujícího přehledu:

Údaj v tis. Kč	upravený rozpočet	skutečnost	rozdíl	% plnění
Tržby z AV	2.700	8.115	+ 5.415	300,6
Náklady na AV	1.900	6.409	+ 4.509	337,3
OON na AV	300	421	+ 121	140,3
režie muzea	500	1.285	+ 785	257,0
% režie z tržeb	18,5	15,8		

Z uvedeného vyplývá, že vysoké náklady na archeologické výzkumy nepoškozují celkové plnění rozpočtu a naopak vysoké výnosy nezlepšují hospodářský výsledek. Režie muzea je započtena v širokém spektru nákladových položek, od materiálu přes energii, pohonné hmoty, vybavení pracovišť včetně techniky a především ve mzdách a sociálním pojištění našich pracovníků.

Náklady na prezentaci muzea (realizace výstav a propagace) činily v roce 2004 částku 3.211,0 tis. Kč, což představuje z veškerých neinvestičních nákladů bez nákladů na archeologické výzkumy 5,8 %.

2. Pracovníci a mzdy

Počet pracovníků byl splněn na 100 % a limit mzdových prostředků byl plně vyčerpán. Zaměstnanost byla v roce 2004 po reorganizaci k 1. 4. 2004 značně stabilizována. Údaje z této oblasti i v porovnání s rokem 2003 jsou následující:

	Rozpočet 2004	Skut 2004	Skut. 2003	Index 04/03
Počet pracovníků (osob)	58	58	57	1,01
Prostředky na platy (tis. Kč)	11.846,6	11.846,6	11.102	1,07
Průměrný plat (Kč)	17.021	17.118	16.231	1,05

Muzeum muselo v průběhu roku ve dvou etapách výrazně snížit osobní příplatky zaměstnancům v zájmu plné realizace zákonné úpravy platového systému a mzdových tarifů k 1. 1. 2004. Situaci ve mzdách rovněž ovlivnila skutečnost, že nemocnost pracovníků byla v roce 2004 nejnižší za posledních 15 let, a to pouze 2,5 % oproti např. 4,3 % v roce 2003. Toto snížení nemocnosti se projevilo v prostředcích na platy částkou cca 200 tis. Kč. Muzeum se se všemi okolnostmi vyrovnalo a požádalo v průběhu roku svého zřizovatele o úpravu - zvýšení limitu prostředků na mzdy s tím, že finančně pokrylo tuto úpravu v rámci stávajícího rozpočtu bez navýšení neinvestičního příspěvku.

Ekonomické zhodnocení hlavní činnosti:

	Upravený rozpočet 2004	Skutečnost k 31. 12. 2004
VÝNOSY - TRŽBY CELKEM	6426,0	11794,0
NÁKLADY CELKEM	56030,6	61141,3
HOSPODÁŘSKÝ VÝSLEDEK	49604,6	49347,8
Nedočerpání státní dotace		111,0
Nevyčerpané účelové prostředky		158,2
Použití RF, krytí doplňkové činnosti		-12,4
NEINVESTIČNÍ PŘÍSPĚVEK	49604,6	49604,6

Výsledkem hospodaření muzea za rok 2004 je ztráta ve výši 12,4 tis. Kč, která je kryta ziskem z doplňkové činnosti.

II. Investiční oblast:

Dotace z prostředků hlavního města Prahy v investiční oblasti dostalo muzeum především na tři velké dlouhodobé akce a to :

Akce č. 7671 - Rekonstrukce objektu Vojtěchov - částku 12.825 tis. Kč

Akce č. 7777 - Výstavba objektu „E“ ve Stodůlkách - částku 2.500 tis. Kč

Akce č. 7778 - Příprava rekonstrukce hlavní budovy - částku 2.000 tis. Kč

Podrobnější přehled o využití prostředků z investičního fondu, tj. dotace z prostředků HMP, ministerstva kultury ČR a vlastního investičního fondu, je následující:

Investice - čerpání investičního příspěvku a ostatních investičních zdrojů (v tis. Kč):

Zdroje roku 2004 celkem		21 249 ,48			
Investice -skutečnost za rok 2004 celkem		20 636, 97			
Z toho jmenovitě					
Akce č.	Rozpočet 2004	Skutečnost 2004	Vlastní zdroje IF	Dotace MK ČR	Příspěvek MHMP
7671	12 825,00	12 825 ,16	2 007,48	425,00	10 392,68
7777	2 500,00	2 497, 75	0,00	0	2 497,75
7778	2 000,00	1 999 ,85	0,00	0	1 999,85
<hr/>					
Nákup strojů	2 953,00	2 687, 19	2 687,19	0	0
a zařízení					
Nákup strojů	627,00	627,00	0	627,00	0
a zařízení					

Přehled čerpání investiční dotace MK ČR

Nákup strojů a zařízení (v tis. Kč) - dotace činí max. 50 % celkových nákladů

Položka	č.akce	Rozpočet	Čerpání
Zabezpečovací systém Vojtěchov	7671	425,00	425,00
Zásuvkové skříně-trezory 2x	7989	180,00	180,00
Fotozařízení	7918	371,00	371,00
Stanice výpočetní techniky	7918	76,00	76,00
Celkem			1 052,00

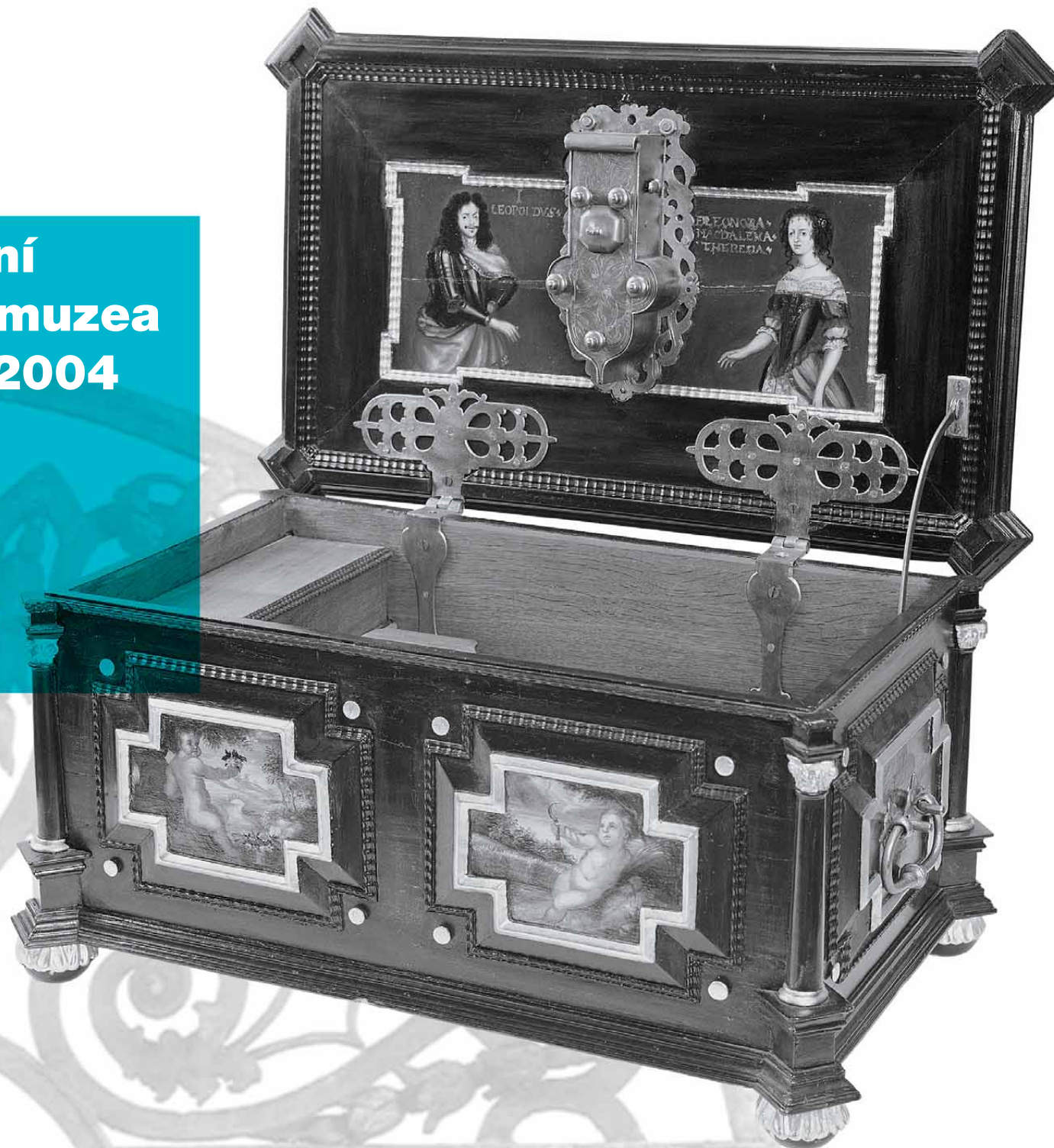
Přehled čerpání vlastního investičního fondu

A/ nákup strojů a zařízení (SZNR) v tis. Kč

Položka	Rozpočet	Čerpání
Automobil dodávkový+CBZ+ABS	850,00	874,23
Kopírky - 2 ks	350,00	362,47
Scanner pro evidenci sbírek	80,00	80,00
Přídavné zařízení k otryskávači	210,00	219,22
Zásuvkové skříně - trezory	196,00	201,99
Stanice výpočetní techniky	76,00	76,86
Fotozařízení	371,00	371,00
Osvětlení sálu č.4	250,00	286,19
Informační panel+osvětlení schodiště Výtoň	100,00	119,20
Model parníku pro expozici	110,00	96,00
Celkem		2 687,19
B/Krytí investiční akce:		
Rekonstrukce Vojtěchov č.7671	2 000,00	2 007,48

**organizační
struktura muzea
k 31. 12. 2004**

6



Organizační struktura muzea k 31. 12. 2004

Vedení Muzea hlavního města Prahy

PhDr. Zuzana Strnadová
ředitelka muzea

Mgr. Pavla Státníková
náměstkyně pro odbornou činnost
hlavní kurátorka sbírek
vedoucí oddělení historických sbírek

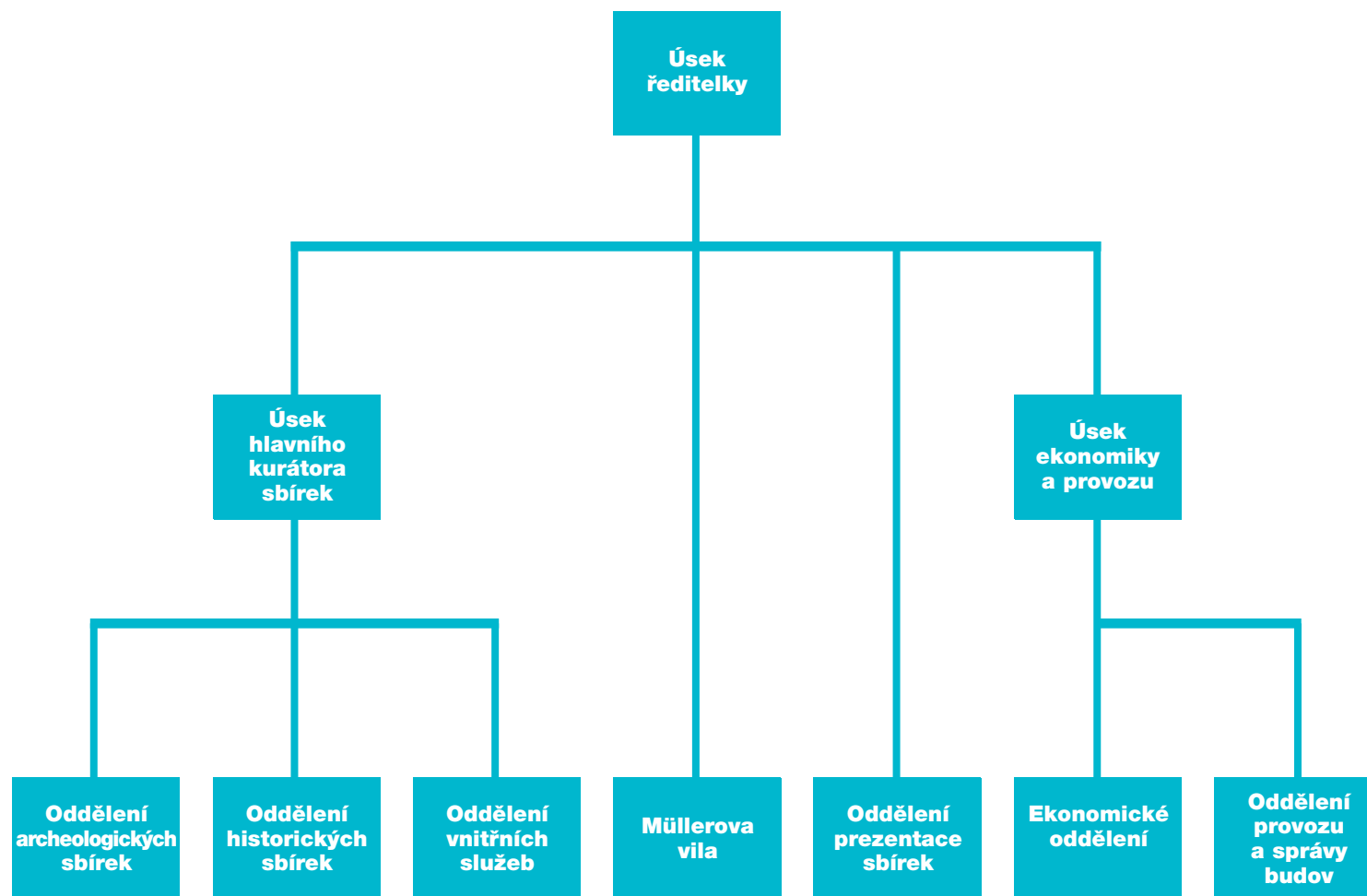
Ing. Miloslava Hrdličková
náměstkyně pro ekonomiku a provoz
vedoucí ekonomického oddělení
a oddělení provozu a správy budov

Mgr. Miroslava Šmolíková
vedoucí oddělení archeologických sbírek

PhDr. Josef Prokop
vedoucí restaurátor
vedoucí oddělení vnitřních služeb

Mgr. Maria Szadkowska
kurátorka, vedoucí objektu Müllerova vila

Ing. Zdeňka Fabíková
vedoucí oddělení prezentace sbírek



Ředitelka

PhDr. Zuzana Strnadová

administrativní a spisová pracovnice,
sekretářka
Jitka Suchá

Úsek hlavního kurátora sbírek

hlavní kurátorka sbírek,
náměstkyně ředitelky
Mgr. Pavla Státníková

kurátorka pro právní agendu
JUDr. Kateřina Krylová

knihovnice
Věra Beňová

Oddělení historických sbírek

vedoucí oddělení, kurátorka
Mgr. Pavla Státníková

kurátor - historické sbírky,
dokumentace současnosti
Mgr. Tomáš Dvořák

kurátorka - fotografie
PhDr. Kateřina Bečková

kurátor - negativy, pohlednice,
dokumentační centrum pražské
paroplavby, voroplavby
a zaniklého Podskalí
PhDr. Jan Jungmann

kurátor - historické sbírky
PhDr. Zdeněk Míka

kurátorka - umělecké řemeslo
Mgr. Barbara Svojanovská

kurátor - umělecké sbírky
PhDr. Jan N. Assmann

kurátorka - historické sbírky
Mgr. Daniela Meravá

správkyně depozitáře
Marie Fialová

správkyně depozitáře
Danuše Veselá

správkyně depozitáře
Mgr. Michaela Holznerová

správkyně depozitáře
Mgr. Romana Radová

správkyně depozitáře
BcA. Jana Šmakalová

dokumentátorka - evidence
historických sbírek
Renata Gallová

dokumentátor - evidence
historických sbírek
Petr Děvěř

Oddělení archeologických sbírek

vedoucí oddělení,
kurátorka archeologických sbírek
Mgr. Miroslava Šmolíková

kurátorka archeologických sbírek
Mgr. Linda Pilařová

archeoložka pro evidenci
archeologických sbírek
Mgr. Ludmila Ludvíková

dokumentátor archeologických sbírek
Martin Urbánek

dokumentátor archeologických sbírek
Ivan Kyncl

správkyně depozitáře
Hana Nedvědová

terénní archeolog, pravěk
Mgr. Michal Kostka

terénní archeolog, pravěk
Mgr. Milan Kuchařík

terénní archeolog, středověk
Mgr. Petr Starec

Oddělení vnitřních služeb

vedoucí oddělení, vedoucí restaurátor
PhDr. Josef Prokop

vedoucí konzervátorské dílny
Ing. Lubor Sodomka

konzervátorka kovů
Jaroslava Moučková

konzervátor kovů
Jiří Smíšek

konzervátorka keramiky
Zdena Benedikovičová

konzervátorka keramiky
Magdalena Velebilová

konzervátorka keramiky
Lenka Kutmanová

konzervátor papíru
Jan Klimeš

dokumentátor - fotograf
BcA. Jan Vrabec

správce areálu Stodůlky, řidič
Ing. Jindřich Šíma

Müllerova vila

vedoucí objektu, kurátorka
Mgr. Maria Szadkowska

dokumentátorka, asistentka
Jana Švarcová

pokladní
Jitka Viltová

pokladní
Zdeňka Hamouzová

Oddělení prezentace

vedoucí oddělení
Ing. Zdeňka Fabíková

výstavářka
Olga Bednářová

lektorská činnost
Mgr. Milena Suská

výstavářka, tisková mluvčí
Mgr. Mariana Tarčániová

výtvarník
Břetislav Ostřížek

Úsek ekonomiky a provozu

vedoucí úseku,
náměstkyně ředitelky
Ing. Miroslava Hrdličková

Ekonomické oddělení

vedoucí oddělení
Ing. Miroslava Hrdličková

zásobovačka,
referentka majetkové správy
Danica Kyselová

personalistka, mzdová účetní
Miroslava Srbová

účetní
Ing. Eva Outlá

rozpočtářka, pokladní
Ing. Ludmila Králíková

**Oddělení provozu a správy
budov a zařízení**

vedoucí oddělení
Ing. Miroslava Hrdličková

vedoucí provozu hlavní budovy a Výtoně
Barbora Jakubcová

pokladní - hlavní budova
Marie Máchová

pokladní - hlavní budova
Stanislava Merrellová

pokladní - Výtoň
Jiřina Krátká

pokladní - Výtoň
Čestmír Weiss

prodej publikací v hlavní budově
Eliška Mojžíšová

prodej publikací v hlavní budově
Jana Lhotáková

strážný v hlavní budově
Antonín Bluma

strážný v hlavní budově
Zdeněk Marek

strážný v hlavní budově
Jiří Vaněček

strážný v hlavní budově
Ivan Maňásek

**výhled do roku
2005**



Rok 2005 bude podobně jako dalších několik let především obdobím, ve kterém se budou nadále realizovat významné investiční akce, jejichž dokončení je nezbytnou podmínkou dalšího rozvoje Muzea hlavního města Prahy.

Měla by být dokončena převážná část stavebních prací v depozitárním areálu ve Vojtěchově (ukončení celé akce je plánováno na rok 2006), založena stavba depozitáře „E“ ve Stodůlkách (ukončení celé akce je plánováno na rok 2007) a pokračovat intenzivní příprava rekonstrukce hlavní budovy muzea Na Florenci, která může být zahájena až po dokončení předchozích akcí vzhledem k nutnosti vystěhovat celou budovu a cenné sbírky umístit do depozitářů ještě před vlastním zahájením rekonstrukce.

Jedním z nejvýznamnějších úkolů, na kterém budeme v následujících letech pracovat bude také nová koncepce expozic v hlavní budově muzea, které své první návštěvníky přivítají po dokončení generální rekonstrukce. Vzhledem k omezené kapacitě stávající budovy budeme nadále jednat se zřizovatelem o možnosti dostavby muzea v jeho nejbližším okolí, což by přineslo tolik potřebné rozšíření expozičních a výstavních ploch. Koncepční otázkou je rovněž i umístění expozice představující naše bohaté archeologické sbírky, které se zřejmě díky novele památkového zákona z ledna 2005 mnohonásobně rozšíří. Pro tyto účely je ovšem hlavní budova nejen prostorově omezená, ale z hlediska moderní prezentace je také naprosto nevhodná. I toto je téma, které budeme muset ve spolupráci s naším zřizovatelem, hlavním městem Prahou, řešit.

V následujících letech bude pokračovat systematická práce se sbírkami včetně jejich prezentace veřejnosti. V této oblasti bude nezbytné intenzivněji hledat partnery (sponzory) a to především pro výstavní projekty představující veřejnosti naše bohaté sbírky v přitažlivé a atraktivní podobě. To se týká jak výstav plánovaných na rok 2006 v hlavní budově muzea („Proměny zmizelé Prahy“ a velké archeologické výstavy), tak i přípravy výstavy „Adolf Loos a jeho dílo v českých zemích“, která by měla být otevřena v roce 2007. Zároveň budeme pokračovat v rozšiřování nabídky dalších zajímavých programů pro veřejnost, především pro děti a mládež.

Chceme se stát muzeem, o jehož existenci budou vědět nejen návštěvníci Prahy, ale především většina jejích obyvatel. Muzeem, jehož nabídka bude pro ně natolik přitažlivá, že nebudou váhat a návštěvu objektů, expozic a výstav Muzea hlavního města Prahy zařadí do svého programu.

© Muzeum hlavního města Prahy 2005

Výroční zprávu sestavil kolektiv
pod vedením PhDr. Zuzany Strnadové,
ředitelky muzea

PRA HA
PRA GUE
PRA GA
PRA G

Grafické řešení: Jiří Pros
Tisk: Tiskárna Daniel