

TYP STRUKTURY: hybridní struktura

051 / Olšanská

SPRÁVNÍ OBVOD

Praha 3

MĚSTSKÁ ČÁST

Praha 3

KATASTRÁLNÍ ÚZEMÍ

Žižkov

ROZLOHA

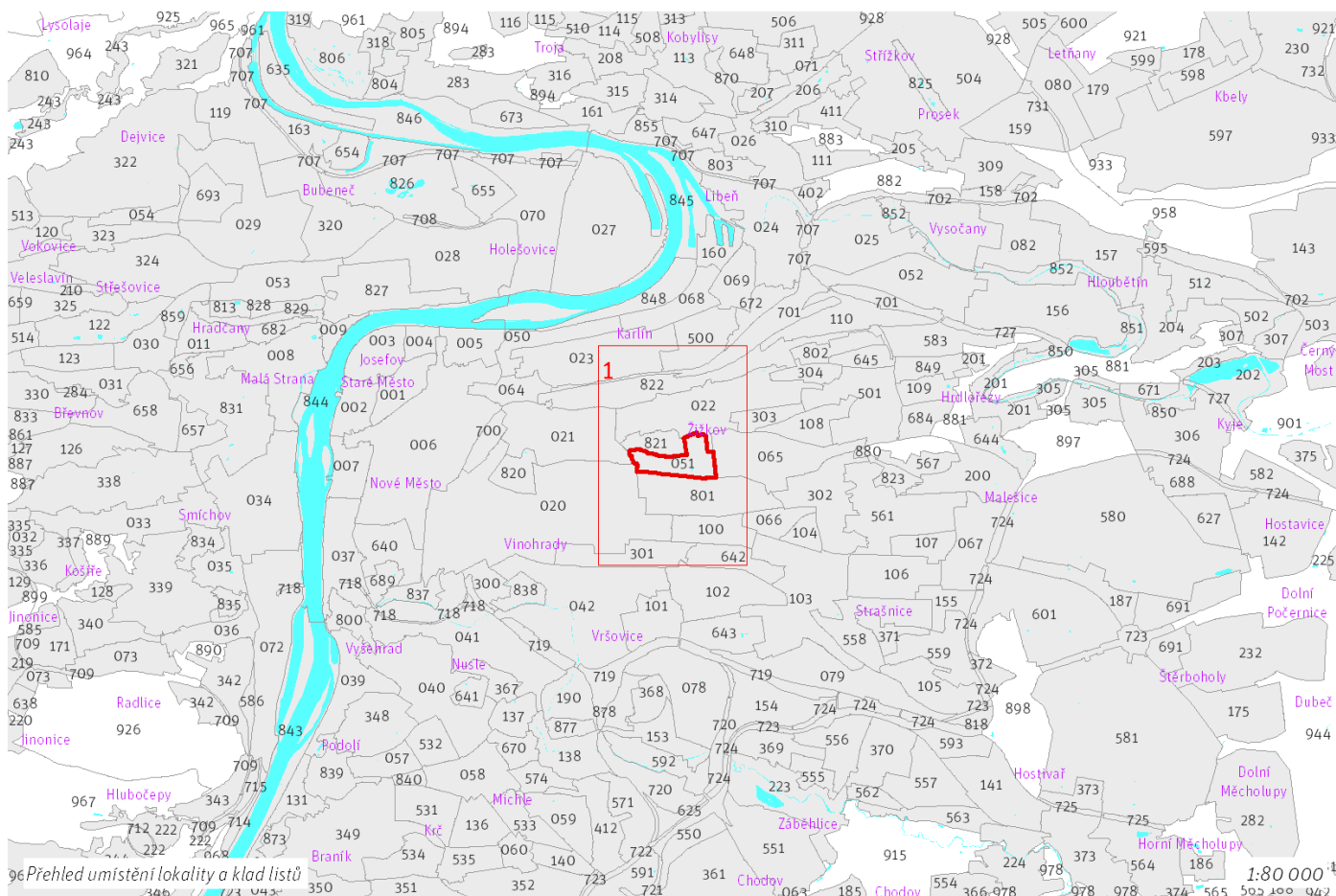
25 ha

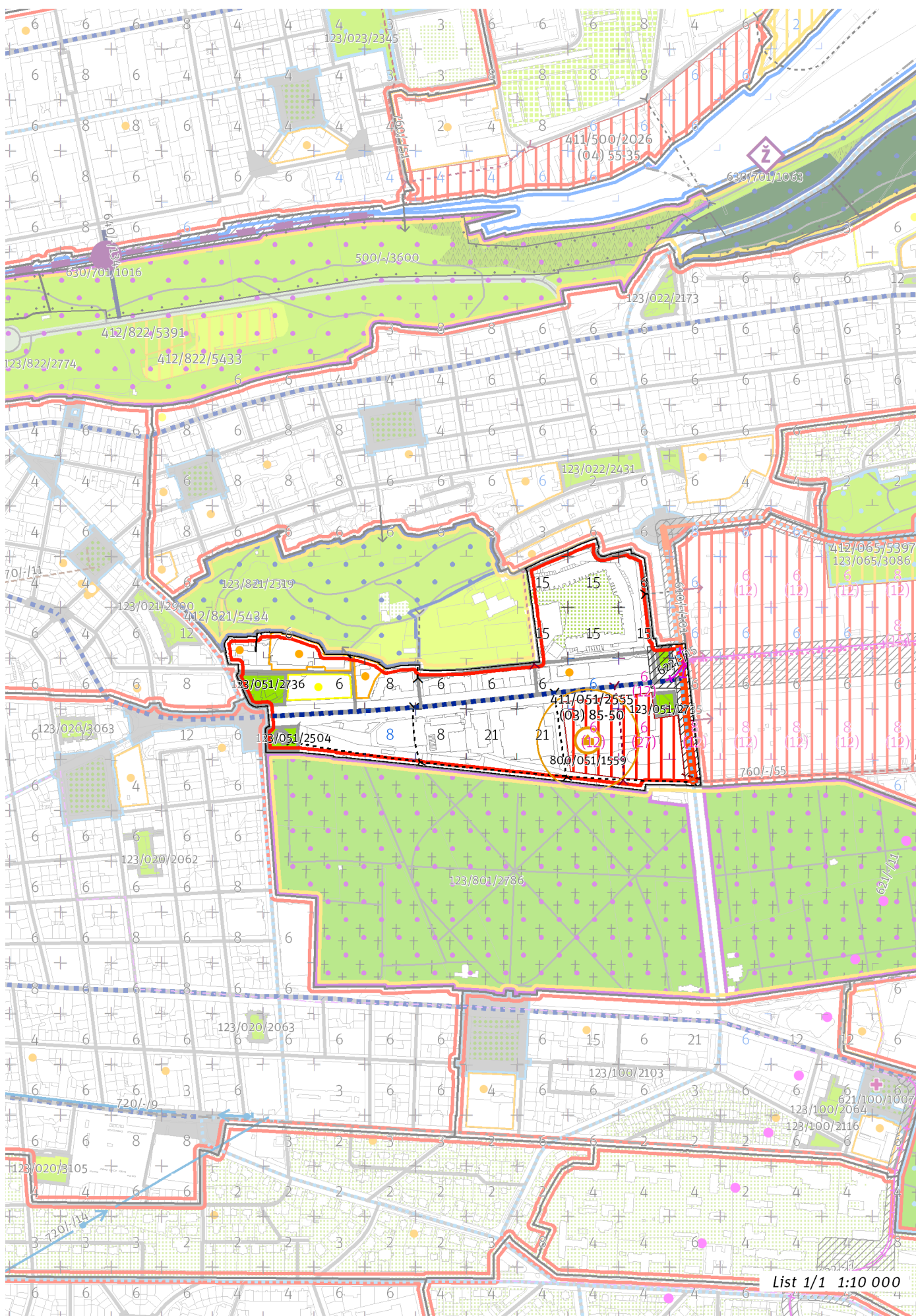
Z	(03)
ZASTAVITELNOST: zastavitelná stavební	TYP STRUKTURY: hybridní struktura
/ O	[S]
ZPŮSOB VYUŽITÍ: zastavitelná obytná	MÍRA STABILITY: stabilizovaná

CÍLOVÝ CHARAKTER LOKALITY

Dotvořit a posilovat cílový charakter zastavitelné, stabilizované, obytné lokality Olšanská se strukturou hybridní. Lokalita je součástí krajiny vymezené v ZÚR s názvem Městská krajina Prahy.

Lokalita Olšanská je vymezena jako lokalita s hybridní strukturou. Cílem navržených regulativů je zachování prostorového uspořádání, úprava ulice Jana Želivského. Využití lokality je stanoveno jako obytné. Součástí lokality je telekomunikační ústředna, jejíž věž tvoří výškovou dominantu lokality, která má být v rámci navržených regulativů respektována a dotvořena v oblasti se stanovenou hladinou věží





List 1/1 1:10 000

100 / MĚSTSKÁ PŘÍRODA

Městské parky

123/051/2504 Park u kostela sv. Rocha - místní park
123/051/2735 Park u Nákladového nádraží Žižkov - místní park
123/051/2736 Park na Olšanském náměstí - místní park

-> Městský park, čl. 84

-> Hierarchie městských parků, čl. 85

200 / VYSTAVĚNÉ PROSTŘEDÍ

-> (O3) Hybridní struktura, čl. 43

Uliční prostranství

Náměstí a ulice čtvrtové úrovně: Olšanská

-> Hierarchie uličních prostranství, čl. 81

Výšková regulace

Místo se stanovenou hladinou věží XXVIII. Olšanská
Podíl zástavby, pro který je možné uplatnit hladinu věží: 15%
Maximální výška věží: 100 m.

-> Hladiny věží, čl. 100

-> Panoramata a veduty čl. 104 - 105

-> Příloha č. 6 Textové části: Výšková regulace

300 / VYUŽITÍ ÚZEMÍ

-> Zastavitelná obytná lokalita, čl. 63

Individuální regulativy nejsou stanoveny.

400 / STABILITA A MÍRA VYUŽITÍ ÚZEMÍ

-> Typy stability lokalit, čl. 69

Zastavitelné transformační a rozvojové plochy doplňující stávající struktury

Transformační plocha **411/051/2555** o rozloze 34396 m²

Typ struktury: hybridní struktura

Způsob využití: obytná

Koeficient zastavění stavebního bloku ZB:

ZB_M: 95% (pro malé bloky do 2 000 m² včetně)

ZB_{S1}: 85%

ZB_S: $[ZB_M + (ZB_{S1} - ZB_M) \times (12\ 000 - \text{plocha bloku}) / 10\ 000]$ (pro střední bloky nad 2 000 m² do 12 000 m² včetně)

ZB_V: 50% (pro velké bloky nad 12 000 m²)

ZB_N: 65% (pro neznámý blok)

V ploše je bodem vyjádřen požadavek na umístění veřejné vybavenosti.

-> Míra využití území k zastavění pro transformační a rozvojové plochy doplňující stávající struktury, čl. 76

500 / KRAJINNÁ INFRASTRUKTURA

Individuální regulativy nejsou stanoveny.

600 / DOPRAVNÍ INFRASTRUKTURA

Systém pozemních komunikací

610/-/101 Úprava ulice Jana Želivského – návrh

-> Systém pozemních komunikací, čl. 118 - 120

Veřejná doprava / Tramvajová doprava

622/-/15 Tramvajová trať Olšanská (Jana Želivského) - Jarov – návrh

-> Systém veřejné dopravy, čl. 121

-> Tramvajová doprava, čl. 123

700 / TECHNICKÁ INFRASTRUKTURA

Zásobování elektrickou energií

760/-/55 Kabelový tunel Strašnice – návrh

-> Zásobování elektrickou energií, čl. 139

800 / VEŘEJNÁ VYBAVENOST

Veřejná vybavenost

800/051/1559 - v okolí 100 metrů od bodu rezervovat plochu o minimální rozloze 2000 m², pro využití: občanská vybavenost

-> Vymezení veřejné vybavenosti bodem, čl. 147

900 / VEŘEJNÝ ZÁJEM

Veřejně prospěšné stavby dopravní infrastruktury

910-610/-/101 Úprava ulice Jana Želivského

910-622/-/15 Tramvajová trať Olšanská (Jana Želivského) - Jarov

Veřejně prospěšné stavby technické infrastruktury

910-760/-/55 Kabelový tunel Strašnice

-> Veřejně prospěšné stavby, veřejně prospěšná opatření, stavby a opatření k zajišťování obrany a bezpečnost státu a plochy asanací, čl. 150 - 151

Navrhované veřejně prospěšné stavby, veřejně prospěšná opatření, stavby a opatření k zajišťování obrany a bezpečnost státu jsou vymezeny v grafické části ve výkrese Z 04.
