

TYP STRUKTURY: hybridní struktura

# 061 / Nádraží Krč

## SPRÁVNÍ OBVOD

Praha 4

## MĚSTSKÁ ČÁST

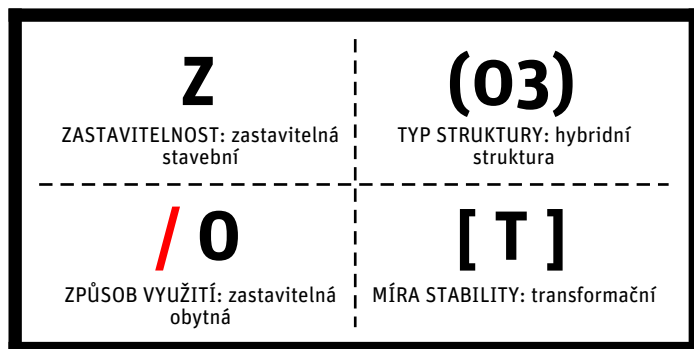
Praha 4

## KATASTRÁLNÍ ÚZEMÍ

Krč

## ROZLOHA

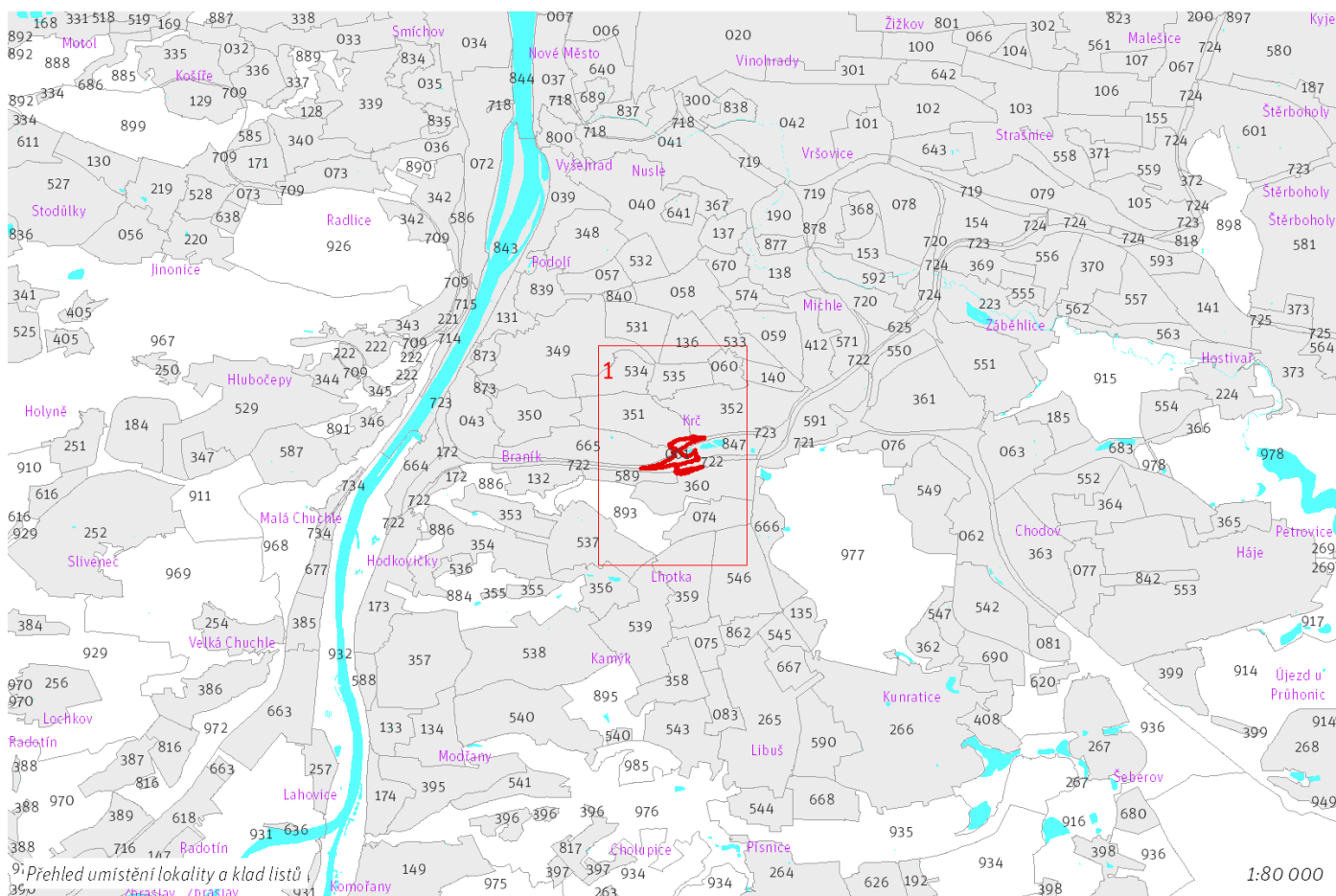
7 ha

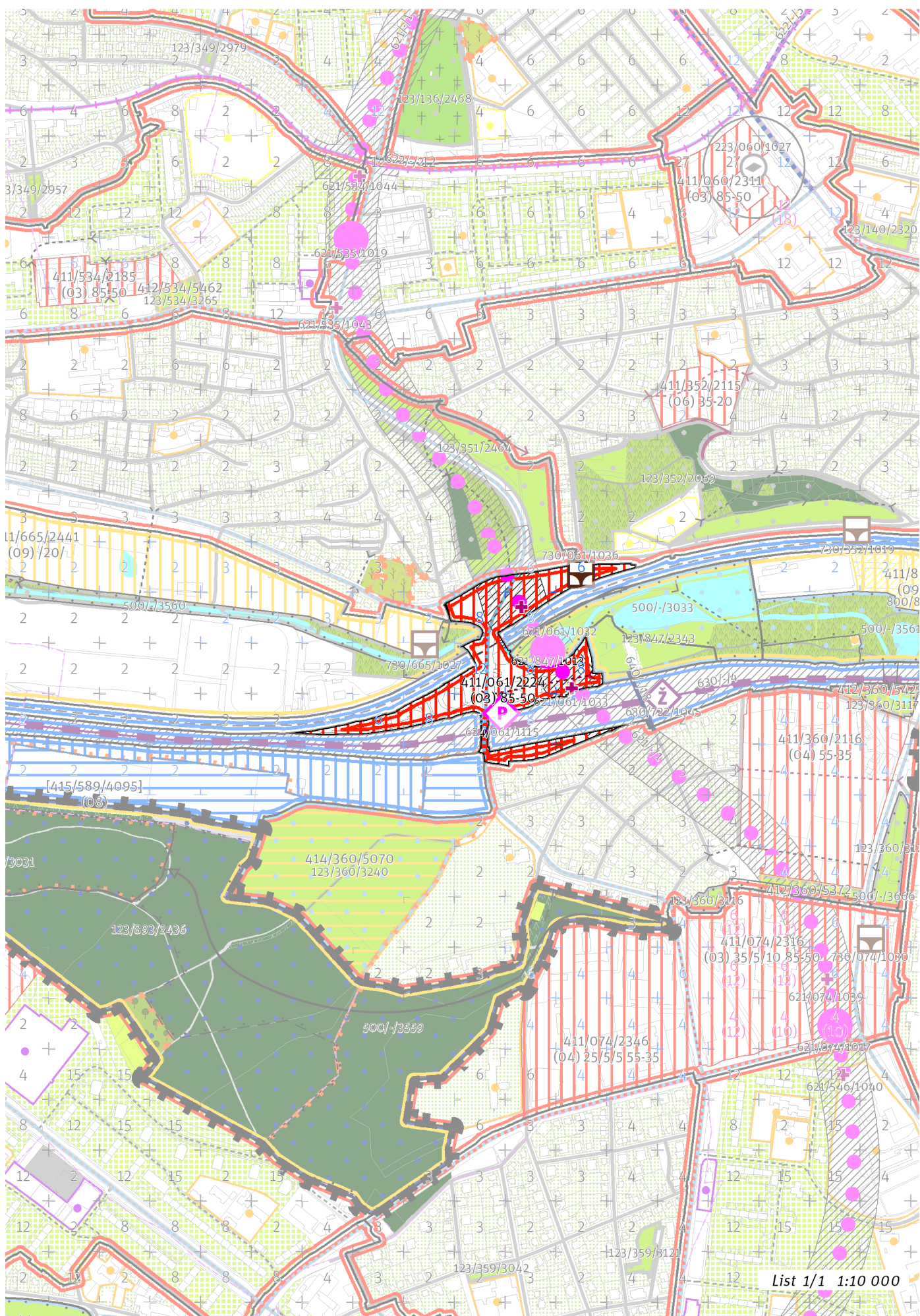


## CÍLOVÝ CHARAKTER LOKALITY

Naplnit potenciál zastavitelné, transformační, obytné lokality Nádraží Krč se strukturou hybridní. Lokalita je součástí krajiny vymezené v ZÚR s názvem **Městská krajina Prahy**.

Lokalita Nádraží Krč je vymezena jako lokalita s hybridní strukturou. Cílem navržených regulativů je určení prostorového uspořádání, zlepšení propustnosti podél Kunratického potoka, dotvoření sítě veřejných prostranství, veřejné vybavenosti a parků dle navržených parametrů transformačních ploch a napojení lokality na síť železniční dopravy a metro D.





## 100 / MĚSTSKÁ PŘÍRODA

Individuální regulativy nejsou stanoveny.

## 200 / VYSTAVĚNÉ PROSTŘEDÍ

-> *(03) Hybridní struktura, čl. 43*

Individuální regulativy nejsou stanoveny.

## 300 / VYUŽITÍ ÚZEMÍ

-> *Zastavitelná obytná lokalita, čl. 63*

S ohledem na předpokládané nadlimitní zasažení území hlukem preferovat takové prostorové uspořádání zástavby v exponovaných částech lokality, které sníží hlukovou zátěž tzv. chráněné zástavby ve smyslu § 30 odst. 3 zákona č. 258/2000 Sb. o ochraně veřejného zdraví.

## 400 / STABILITA A MÍRA VYUŽITÍ ÚZEMÍ

-> *Typy stability lokalit, čl. 69*

### Zastavitelné transformační a rozvojové plochy doplňující stávající struktury

Transformační plocha **411/061/2224** o rozloze 68465 m<sup>2</sup>

Typ struktury: hybridní struktura

Způsob využití: obytná

Koeficient zastavění stavebního bloku ZB:

ZB<sub>M</sub>: 95% (pro malé bloky do 2 000 m<sup>2</sup> včetně)

ZB<sub>S</sub>: 85%

ZB<sub>S</sub><sup>S1</sup>:  $[ZB_V + (ZB_{S1} - ZB_V) \times (12\ 000 - \text{plocha bloku}) / 10\ 000]$  (pro střední bloky nad 2 000 m<sup>2</sup> do 12 000 m<sup>2</sup> včetně)

ZB<sub>V</sub>: 50% (pro velké bloky nad 12 000 m<sup>2</sup>)

ZB<sub>N</sub>: 65% (pro neznámý blok)

-> *Míra využití území k zastavění pro transformační a rozvojové plochy doplňující stávající struktury, čl. 76*

## 500 / KRAJINNÁ INFRASTRUKTURA

Individuální regulativy nejsou stanoveny.

## 600 / DOPRAVNÍ INFRASTRUKTURA

Při umisťování metra minimalizovat vliv na přírodní hodnoty nivy Kunratického potoka pod Zámeckým rybníkem a na hydrologické poměry v území.

### Veřejná doprava / Metro

621/-/1 Trasa metra D - úsek Pankrác - Nové Dvory — návrh

621/061/1032 Vestibul stanice metra Nádraží Krč — návrh

621/061/1033 Vestibul stanice metra Nádraží Krč 2 — návrh

621/847/1013 Stanice metra Nádraží Krč — návrh

-> *Systém veřejné dopravy, čl. 121*

-> *Metro, čl. 122*

### Veřejná doprava / Záchytná parkoviště P+R

624/061/1115 Parkoviště P + R - Nádraží Krč — návrh, minimální přípustná kapacita 450 stání

-> *Systém veřejné dopravy, čl. 121*

-> *Záchytná parkoviště P+R, čl. 125*

### Železniční doprava

630/-/4 Železniční trať Praha-Velká Chuchle – Praha-Běchovice (jižní nákladní spojka) — návrh

-> *Železniční doprava, čl. 126*

## 700 / TECHNICKÁ INFRASTRUKTURA

### Odkanalizování území

730/061/1036 Záchytná nádrž Krčská — návrh

-> *Odkanalizování území, čl. 136*

## 800 / VEŘEJNÁ VYBAVENOST

Individuální regulativy nejsou stanoveny.

## 900 / VEŘEJNÝ ZÁJEM

**Veřejně prospěšné stavby dopravní infrastruktury**

910-621/-/1 Trasa metra D - úsek Pankrác - Nové Dvory

910-624/061/1115 Parkoviště P + R - Nádraží Krč

910-630/-/4 Železniční trať Praha-Velká Chuchle – Praha-Běchovice (jižní nákladní spojka)

**Veřejně prospěšné stavby technické infrastruktury**

910-730/061/1036 Záchytná nádrž Krčská

-> Veřejně prospěšné stavby, veřejně prospěšná opatření, stavby a opatření k zajišťování obrany a bezpečnost státu a plochy asanací, čl. 150 - 151

Navrhované veřejně prospěšné stavby, veřejně prospěšná opatření, stavby a opatření k zajišťování obrany a bezpečnost státu jsou vymezeny v grafické části ve výkrese Z 04.

---