

TYP STRUKTURY: heterogenní struktura

156 / Nová Harfa

SPRÁVNÍ OBLAST

Praha 9

MĚSTSKÁ ČÁST

Praha 9

KATASTRÁLNÍ ÚZEMÍ

Hloubětín, Vysočany

ROZLOHA

93 ha

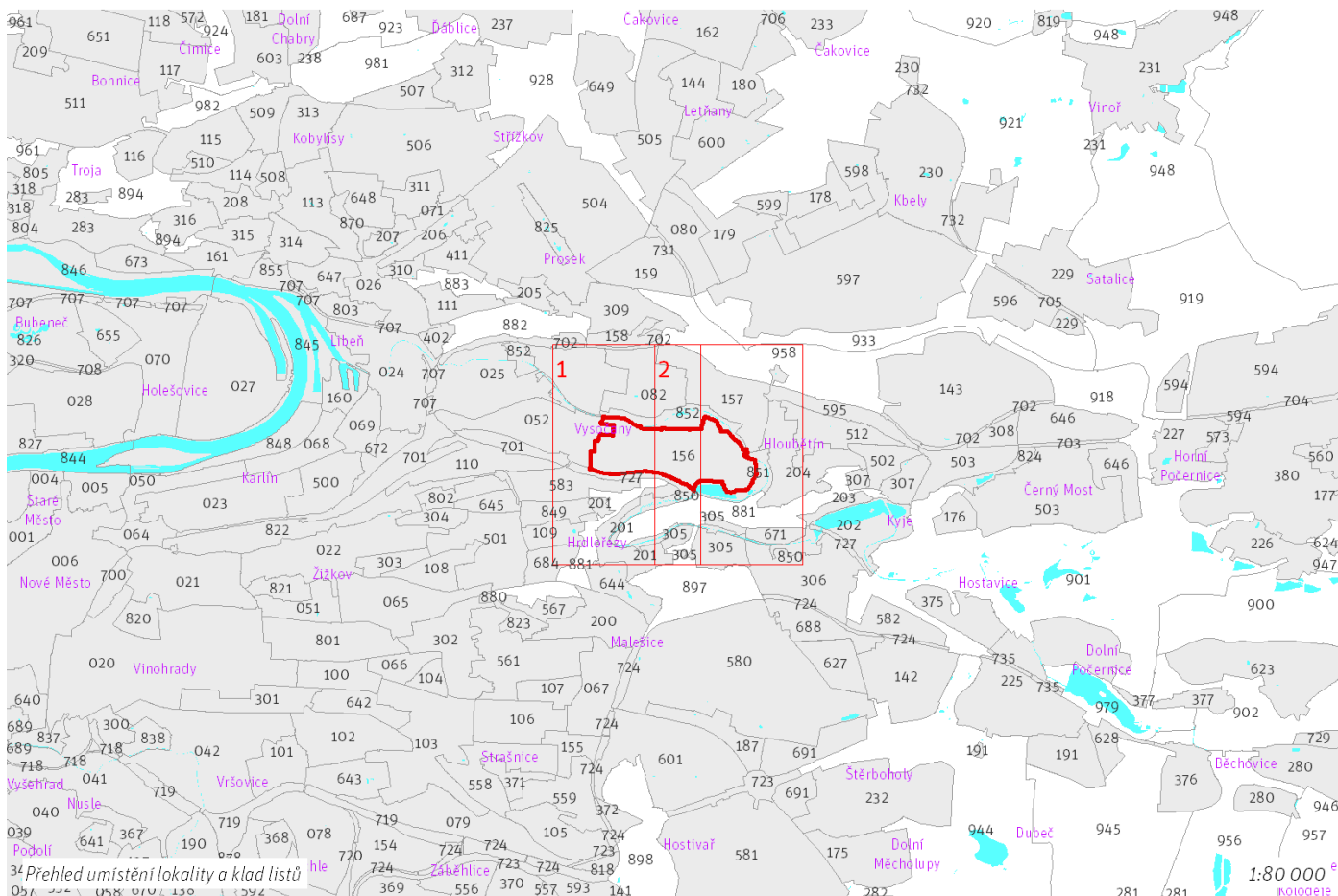
Z	(04)
ZASTAVITELNOST: zastavitelná stavební	TYP STRUKTURY: heterogenní struktura
/ O	[T]
ZPŮSOB VYUŽITÍ: zastavitelná obytná	MÍRA STABILITY: transformační

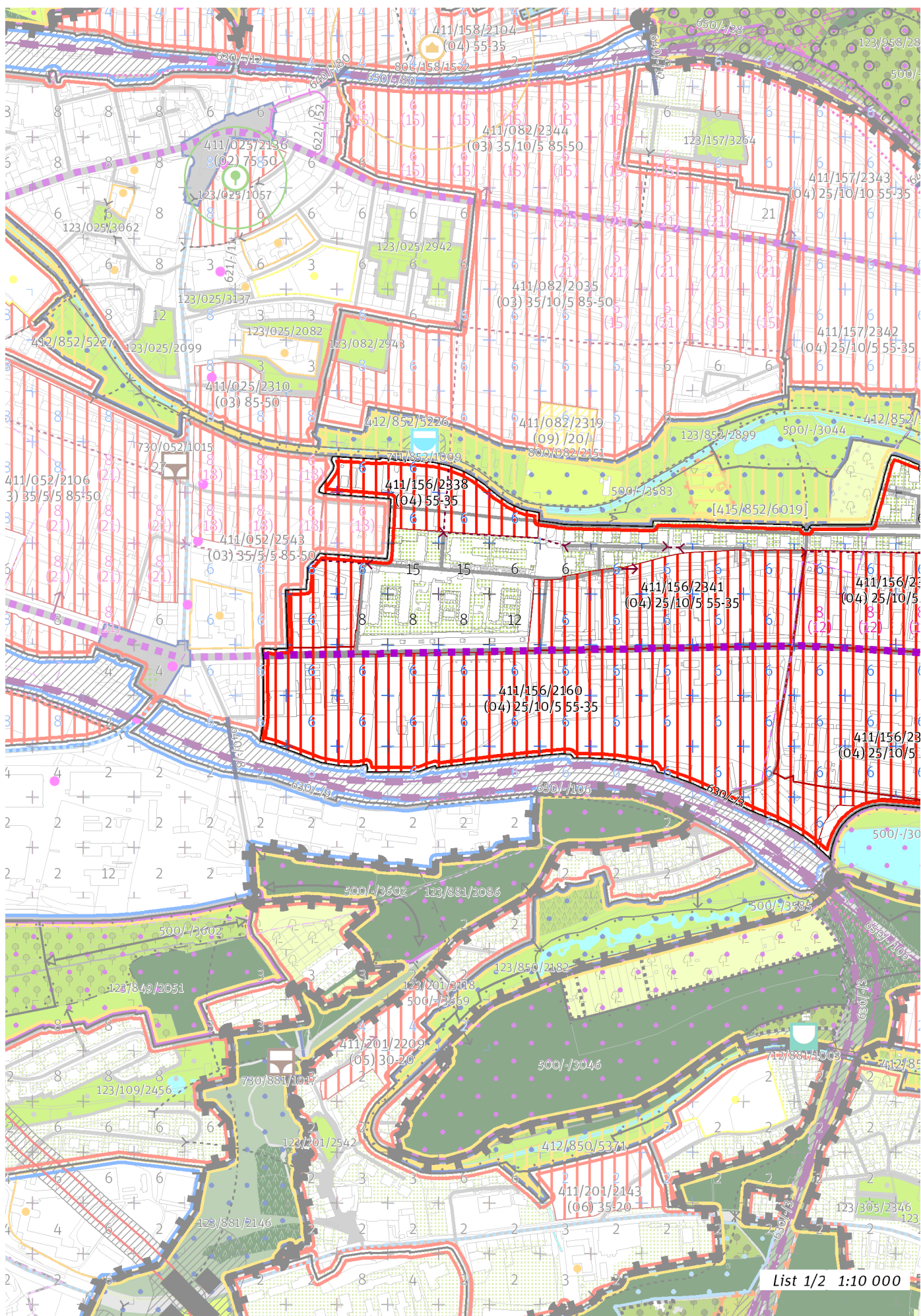
CÍLOVÝ CHARAKTER LOKALITY

Naplnit potenciál zastavitelné, transformační, obytné lokality Nová Harfa se strukturou heterogenní. Lokalita je součástí krajiny vymezené v ZÚR s názvem Městská krajina Prahy.

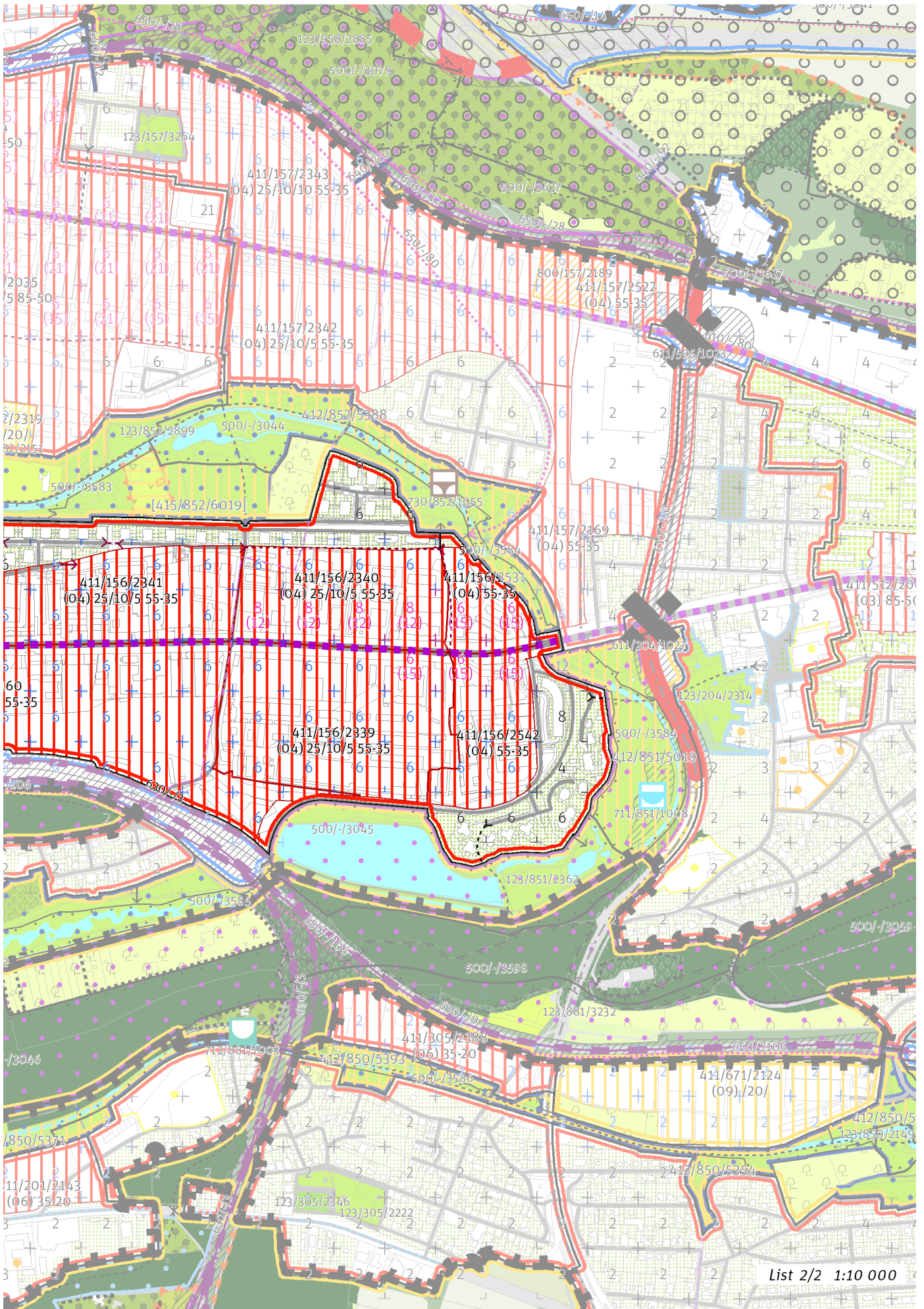
Lokalita Nová Harfa je vymezena jako lokalita s heterogenní strukturou. Cílem navržených regulativů je určení prostorového uspořádání, vytvoření různorodého města s přiměřenou sítí občanské vybavenosti a parků, zajištění prostupné sítě veřejných prostranství a propojení s parkovou lokalitou U Rokytky, která je centrálním parkem lokality Nová Harfa a Nový Hloubětín, dále posílení metropolitního významu Poděbradské ulice a dotvoření výškové kompozice lokality v oblastech se stanovenou hladinou věží. Při ulici Kolmá se nachází forma zástavby v blocích ve formě fragmentu zástavby, kterou je třeba integrovat do nové vznikající struktury.

V lokalitě se nachází rozsáhlé obytné soubory, které mají formu nejmladší modernistické zástavby.





List 1/2 1:10 000



100 / MĚSTSKÁ PŘÍRODA

Individuální regulativy nejsou stanoveny.

200 / VYSTAVĚNÉ PROSTŘEDÍ

-> (04) Heterogenní struktura, čl. 44

Uliční prostranství

Náměstí a ulice metropolitní úrovně: Poděbradská

-> Hierarchie uličních prostranství, čl. 81

Výšková regulace

Místo se stanovenou hladinou věží IX. Tesla

Podíl zástavby, pro který je možné uplatnit hladinu věží: 50%

Maximální výška věží: 60 m.

-> Hladiny věží, čl. 100

-> Panoramata a veduty čl. 104 - 105

-> Příloha č. 6 Textové části: Výšková regulace

300 / VYUŽITÍ ÚZEMÍ

-> Zastavitelná obytná lokalita, čl. 63

S ohledem na předpokládané nadlimitní zasažení území hlukem preferovat takové prostorové uspořádání zástavby v exponovaných částech lokality, které sníží hlukovou zátěž tzv. chráněné zástavby ve smyslu § 30 odst. 3 zákona č. 258/2000 Sb. o ochraně veřejného zdraví.

400 / STABILITA A MÍRA VYUŽITÍ ÚZEMÍ

-> Typy stability lokalit, čl. 69

Zastavitelné transformační a rozvojové plochy doplňující stávající struktury

Transformační plocha **411/156/2338** o rozloze 80019 m²

Typ struktury: heterogenní struktura

Způsob využití: obytná

Koeficient zastavění stavebního bloku ZB:

ZB_M: 65% (pro malé bloky do 2 000 m² včetně)

ZB_{S1}: 55%

ZB_S: $[ZB_V + (ZB_{S1} - ZB_V) \times (12\ 000 - \text{plocha bloku}) / 10\ 000]$ (pro střední bloky nad 2 000 m² do 12 000 m² včetně)

ZB_V: 35% (pro velké bloky nad 12 000 m²)

ZB_N: 40% (pro neznámý blok)

Transformační plocha **411/156/2542** o rozloze 51237 m²

Typ struktury: heterogenní struktura

Způsob využití: obytná

Koeficient zastavění stavebního bloku ZB:

ZB_M: 65% (pro malé bloky do 2 000 m² včetně)

ZB_{S1}: 55%

ZB_S: $[ZB_V + (ZB_{S1} - ZB_V) \times (12\ 000 - \text{plocha bloku}) / 10\ 000]$ (pro střední bloky nad 2 000 m² do 12 000 m² včetně)

ZB_V: 35% (pro velké bloky nad 12 000 m²)

ZB_N: 40% (pro neznámý blok)

Transformační plocha **411/156/2531** o rozloze 27587 m²

Typ struktury: heterogenní struktura

Způsob využití: obytná

Koeficient zastavění stavebního bloku ZB:

ZB_M: 65% (pro malé bloky do 2 000 m² včetně)

ZB_{S1}: 55%

ZB_S: $[ZB_V + (ZB_{S1} - ZB_V) \times (12\ 000 - \text{plocha bloku}) / 10\ 000]$ (pro střední bloky nad 2 000 m² do 12 000 m² včetně)

ZB_V: 35% (pro velké bloky nad 12 000 m²)

ZB_N: 40% (pro neznámý blok)

-> Míra využití území k zastavění pro transformační a rozvojové plochy doplňující stávající struktury, čl. 76

Zastavitelné transformační a rozvojové plochy nových struktur

Transformační plocha **411/156/2160** o rozloze 256079 m²

Typ struktury: heterogenní struktura

Způsob využití: obytná

Minimální podíl uličních prostranství UP_{min}: 25%

Minimální podíl městských parků PP_{min}: 10%

Maximální podíl veřejných prostranství VP_{max}: 50%

Minimální podíl občanské vybavenosti OV_{min}: 5%

Koeficient zastavění stavebního bloku ZB:

ZB_M: 65% (pro malé bloky do 2 000 m² včetně)

ZB_{S1}: 55%

ZB_S: $[ZB_V + (ZB_{S1} - ZB_V) \times (12\ 000 - \text{plocha bloku}) / 10\ 000]$ (pro střední bloky nad 2 000 m² do 12 000 m² včetně)

ZB_V: 35% (pro velké bloky nad 12 000 m²)

ZB_N: 40% (pro neznámý blok)

Transformační plocha **411/156/2341** o rozloze 91254 m²

Typ struktury: heterogenní struktura

Způsob využití: obytná

Minimální podíl uličních prostranství UP_{min} : 25%
Minimální podíl městských parků PP_{min} : 10%
Maximální podíl veřejných prostranství VP_{max} : 50%
Minimální podíl občanské vybavenosti OV_{min} : 5%
Koefficient zastavění stavebního bloku ZB:
 ZB_M : 65% (pro malé bloky do 2 000 m² včetně)
 ZB_{S1} : 55%
 ZB_S : $[ZB_V + (ZB_{S1} - ZB_V) \times (12\ 000 - \text{plocha bloku}) / 10\ 000]$ (pro střední bloky nad 2 000 m² do 12 000 m² včetně)
 ZB_V : 35% (pro velké bloky nad 12 000 m²)
 ZB_N : 40% (pro neznámý blok)

Transformační plocha **411/156/2340** o rozloze 80373 m²
Typ struktury: heterogenní struktura
Způsob využití: obytná
Minimální podíl uličních prostranství UP_{min} : 25%
Minimální podíl městských parků PP_{min} : 10%
Maximální podíl veřejných prostranství VP_{max} : 50%
Minimální podíl občanské vybavenosti OV_{min} : 5%
Koefficient zastavění stavebního bloku ZB:
 ZB_M : 65% (pro malé bloky do 2 000 m² včetně)
 ZB_{S1} : 55%
 ZB_S : $[ZB_V + (ZB_{S1} - ZB_V) \times (12\ 000 - \text{plocha bloku}) / 10\ 000]$ (pro střední bloky nad 2 000 m² do 12 000 m² včetně)
 ZB_V : 35% (pro velké bloky nad 12 000 m²)
 ZB_N : 40% (pro neznámý blok)

Transformační plocha **411/156/2339** o rozloze 127822 m²
Typ struktury: heterogenní struktura
Způsob využití: obytná
Minimální podíl uličních prostranství UP_{min} : 25%
Minimální podíl městských parků PP_{min} : 10%
Maximální podíl veřejných prostranství VP_{max} : 50%
Minimální podíl občanské vybavenosti OV_{min} : 5%
Koefficient zastavění stavebního bloku ZB:
 ZB_M : 65% (pro malé bloky do 2 000 m² včetně)
 ZB_{S1} : 55%
 ZB_S : $[ZB_V + (ZB_{S1} - ZB_V) \times (12\ 000 - \text{plocha bloku}) / 10\ 000]$ (pro střední bloky nad 2 000 m² do 12 000 m² včetně)
 ZB_V : 35% (pro velké bloky nad 12 000 m²)
 ZB_N : 40% (pro neznámý blok)

-> *Míra využití území k zastavění pro transformační a rozvojové plochy nových struktur, čl. 77*

500 / KRAJINNÁ INFRASTRUKTURA

Individuální regulativy nejsou stanoveny.

600 / DOPRAVNÍ INFRASTRUKTURA

Individuální regulativy nejsou stanoveny.

700 / TECHNICKÁ INFRASTRUKTURA

Individuální regulativy nejsou stanoveny.

800 / VEŘEJNÁ VYBAVENOST

Individuální regulativy nejsou stanoveny.

900 / VEŘEJNÝ ZÁJEM

Individuální regulativy nejsou stanoveny.
