

TYP STRUKTURY: vesnická struktura

261 / Baně

SPRÁVNÍ OBLAST

Praha 16

MĚSTSKÁ ČÁST

Praha-Zbraslav

KATASTRÁLNÍ ÚZEMÍ

Zbraslav

ROZLOHA

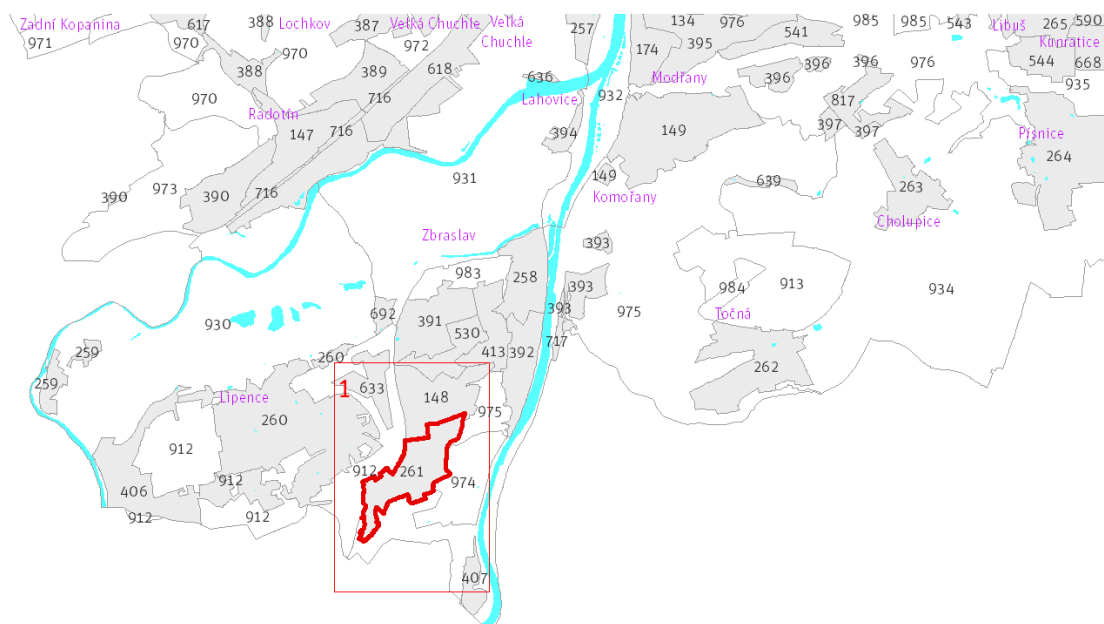
50 ha

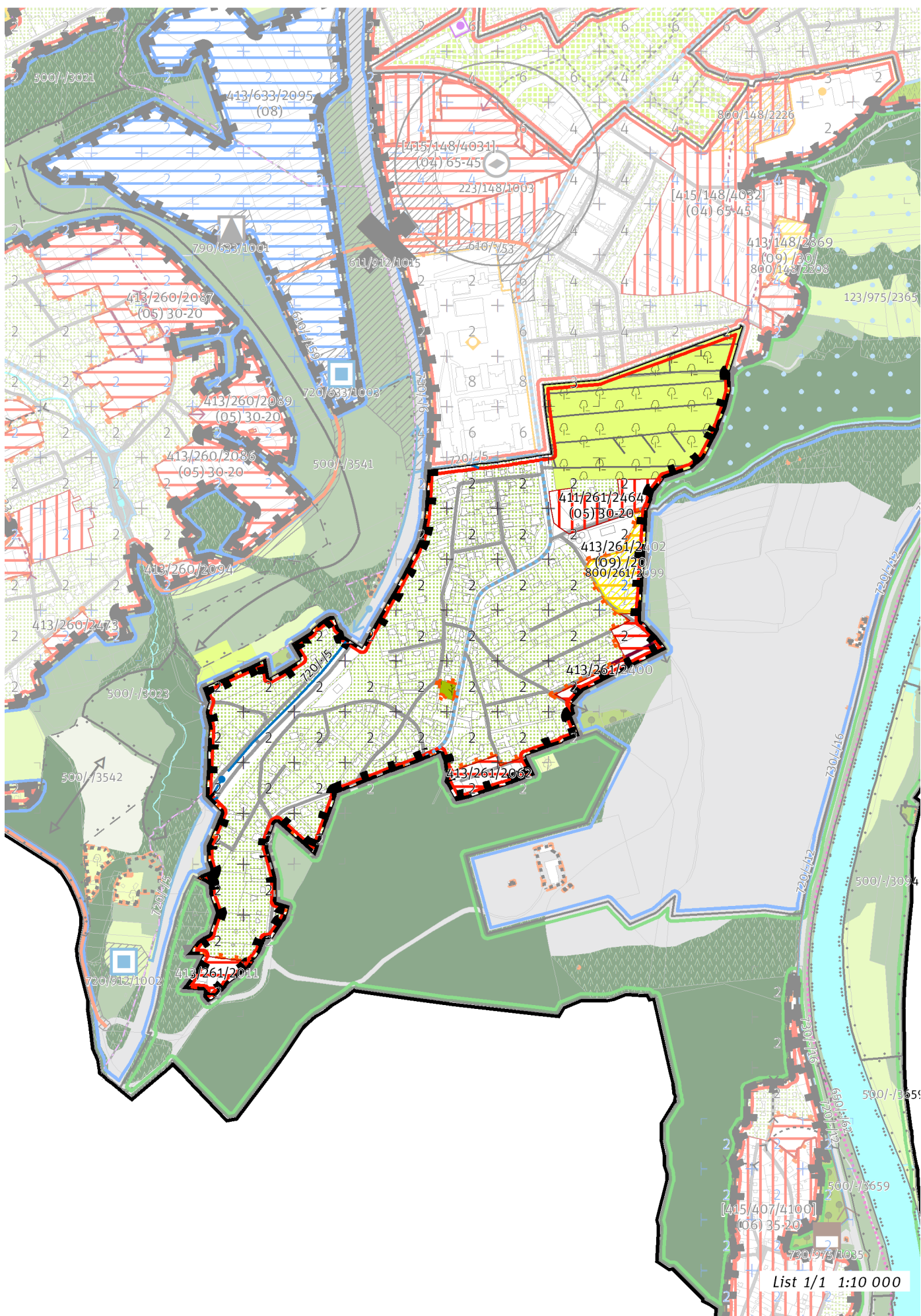
Z ZASTAVITELNOST: zastavitelná stavební	(05) TYP STRUKTURY: vesnická struktura
/ O ZPŮSOB VYUŽITÍ: zastavitelná obytná	[S] MÍRA STABILITY: stabilizovaná

CÍLOVÝ CHARAKTER LOKALITY

Dotvořit a posilovat cílový charakter zastavitelné, stabilizované, obytné lokality Baně se strukturou vesnickou. Lokalita je součástí krajiny vymezené v ZÚR s názvem Krajina povltavských lesů.

Lokalita Baně je vymezena jako lokalita s původní vesnickou strukturou. V lokalitě je nutné chránit dochovaný charakter jádra původního historického sídla. Cílem navržených regulativů je zachování prostorového uspořádání, posílení historického jádra podél dnešní ulice Na Baních, obklopeného rodinnými domy, ve vymezených transformačních a rozvojových plochách doplnění zástavby a rekreační vybavenosti.





List 1/1 1:10 000

100 / MĚSTSKÁ PŘÍRODA

Individuální regulativy nejsou stanoveny.

200 / VYSTAVĚNÉ PROSTŘEDÍ

-> (05) *Vesnická struktura, čl. 45*

Individuální regulativy nejsou stanoveny.

300 / VYUŽITÍ ÚZEMÍ

-> *Zastavitelná obytná lokalita, čl. 63*

Individuální regulativy nejsou stanoveny.

400 / STABILITA A MÍRA VYUŽITÍ ÚZEMÍ

-> *Typy stability lokalit, čl. 69*

Zastavitelné malé rozvojové plochy navazující na stávající strukturu

Rozvojová plocha **413/261/2011** o rozloze 6462 m²

Typ struktury: vesnická struktura

Způsob využití: obytná

Rozvojová plocha **413/261/2400** o rozloze 9588 m²

Typ struktury: vesnická struktura

Způsob využití: obytná

Rozvojová plocha **413/261/2062** o rozloze 9127 m²

Typ struktury: vesnická struktura

Způsob využití: obytná

-> *Míra využití území k zastavění pro malé rozvojové plochy navazující na stávající strukturu, čl. 75*

Zastavitelné transformační a rozvojové plochy doplňující stávající struktury

Rozvojová plocha **413/261/2402** o rozloze 13088 m²

Typ struktury: struktura areálů vybavenosti

Způsob využití: rekreační

Zastavitelnost z velikosti plochy: 20%

Transformační plocha **411/261/2464** o rozloze 13683 m²

Typ struktury: vesnická struktura

Způsob využití: obytná

Koeficient zastavění stavebního bloku ZB:

ZB_M: 30% (pro malé bloky do 2 000 m² včetně)

ZB_{S1}: 30%

ZB_S: $[ZB_M + (ZB_{S1} - ZB_M) \times (12\ 000 - \text{plocha bloku}) / 10\ 000]$ (pro střední bloky nad 2 000 m² do 12 000 m² včetně)

ZB_V: 20% (pro velké bloky nad 12 000 m²)

ZB_N: 25% (pro neznámý blok)

-> *Míra využití území k zastavění pro transformační a rozvojové plochy doplňující stávající struktury, čl. 76*

500 / KRAJINNÁ INFRASTRUKTURA

Individuální regulativy nejsou stanoveny.

600 / DOPRAVNÍ INFRASTRUKTURA

Individuální regulativy nejsou stanoveny.

700 / TECHNICKÁ INFRASTRUKTURA

Zásobování vodou

720/-/5 Príváděcí vodovodní řad Vodojem Baně II, připojení — návrh

-> *Zásobování vodou, čl. 135*

800 / VEŘEJNÁ VYBAVENOST

Veřejná vybavenost

800/261/2099 - plocha o velikosti 12246 m² rezervovaná pro veřejnou vybavenost, pro využití: rekreační vybavenost

-> *Plochy veřejné vybavenosti, čl. 146*

900 / VEŘEJNÝ ZÁJEM

Veřejně prospěšné stavby technické infrastruktury

910-720/-/5 Přiváděcí vodovodní řad Vodojem Baně II, připojení

-> Veřejně prospěšné stavby, veřejně prospěšná opatření, stavby a opatření k zajišťování obrany a bezpečnost státu a plochy asanací, čl. 150 - 151

Navrhované veřejně prospěšné stavby, veřejně prospěšná opatření, stavby a opatření k zajišťování obrany a bezpečnost státu jsou vymezeny v grafické části ve výkrese Z 04.
