

# 369 / Trnkov

## SPRÁVNÍ OBVOD

Praha 10

## MĚSTSKÁ ČÁST

Praha 10

## KATASTRÁLNÍ ÚZEMÍ

Záběhlice

## ROZLOHA

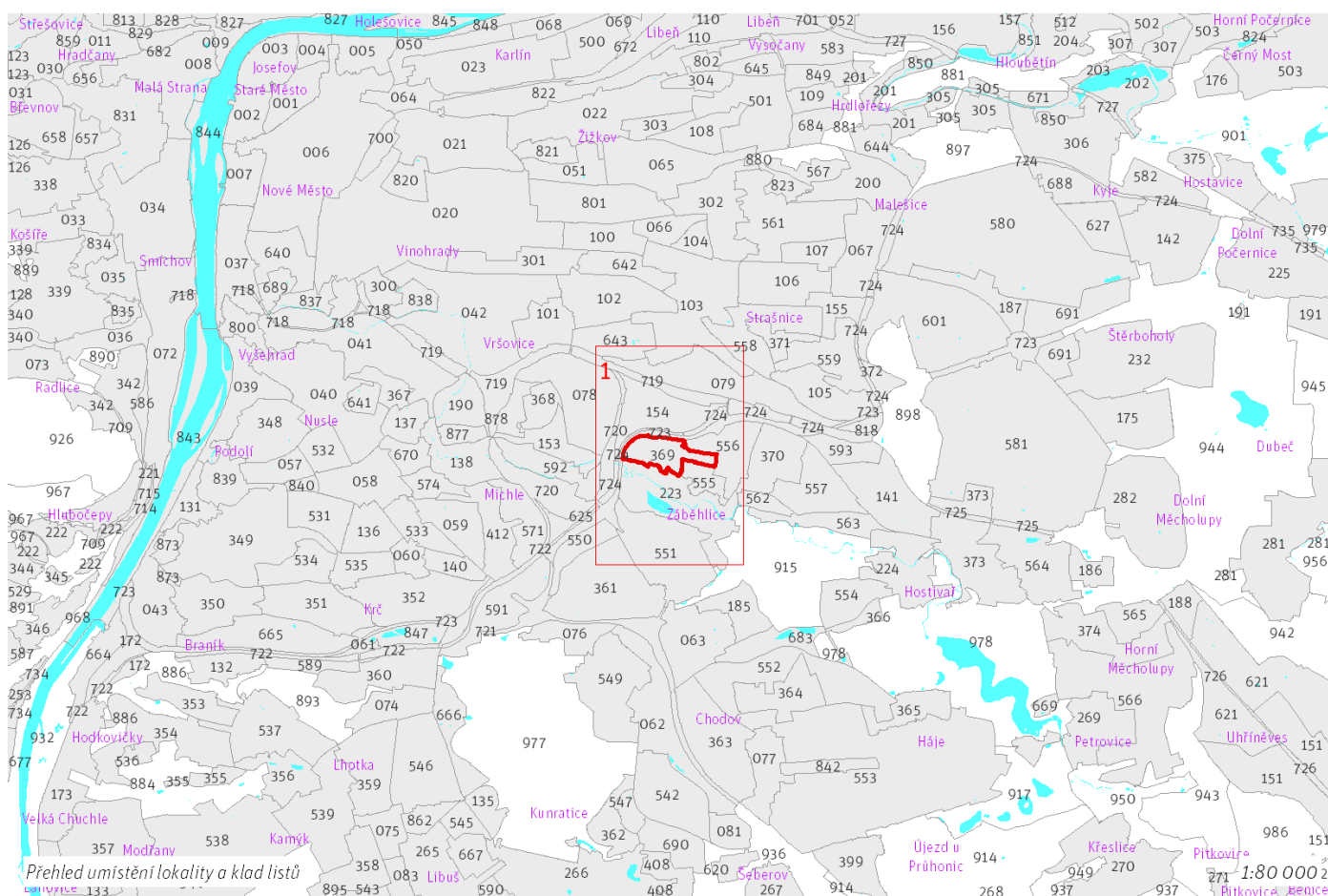
24 ha

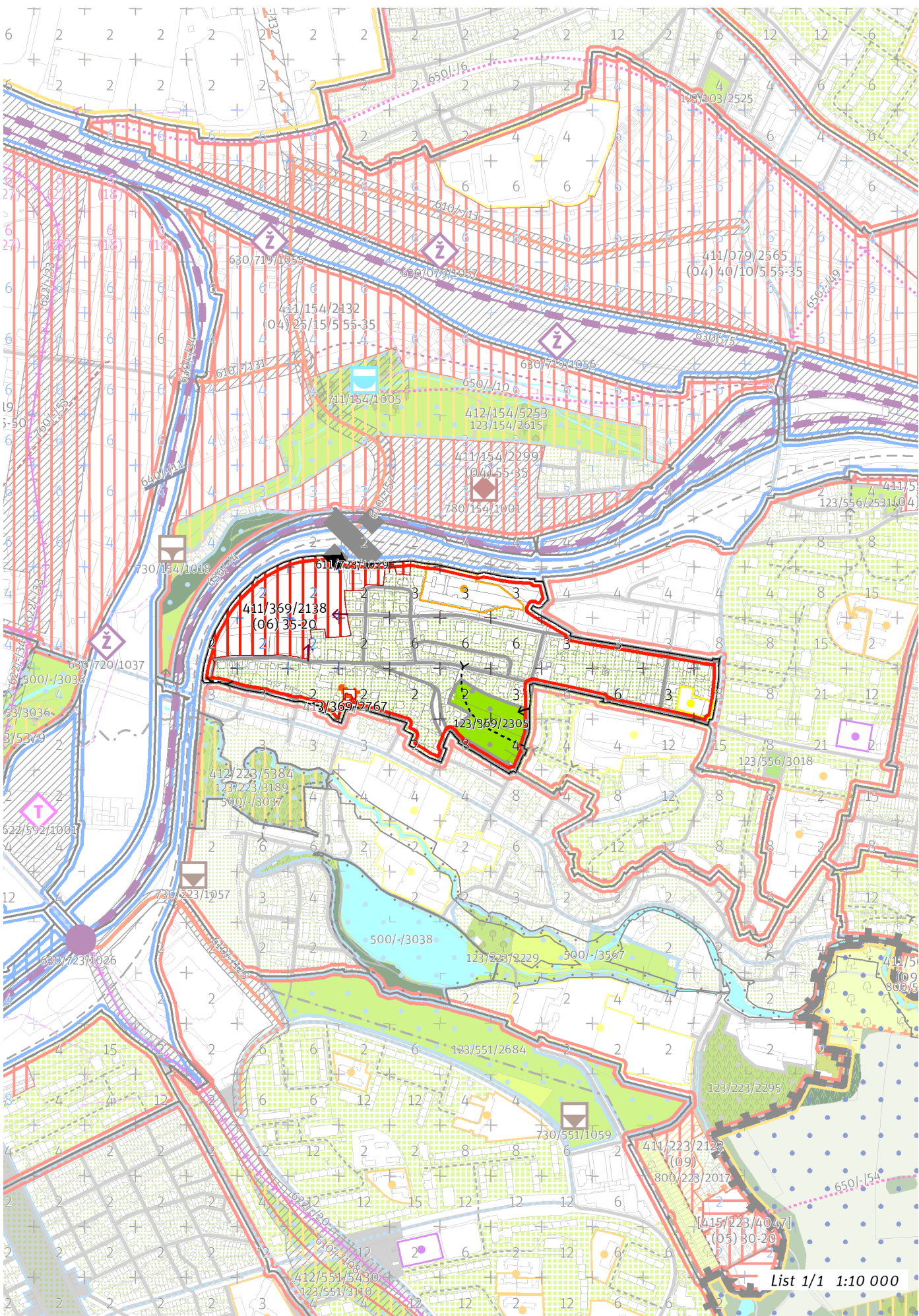
<b>Z</b>	<b>(06)</b>
ZASTAVITELNOST: zastavitelná stavební	TYP STRUKTURY: struktura zahradního města
<b>/ O</b>	<b>[ S ]</b>
ZPŮSOB VYUŽITÍ: zastavitelná obytná	MÍRA STABILITY: stabilizovaná

## CÍLOVÝ CHARAKTER LOKALITY

**Dotvořit a posilovat cílový charakter zastavitelné, stabilizované, obytné lokality Trnkov se strukturou zahradního města. Lokalita je součástí krajiny vymezené v ZÚR s názvem Městská krajina Prahy.**

Lokalita Trnkov je vymezena jako lokalita zahradního města. Cílem navržených regulativů je zachování prostorového uspořádání, rozvíjení dostupné sítě veřejných prostranství s osou v ulici Na Vinobraní a zachování homogenního výškového uspořádání zástavby. Na vymezené transformační ploše doplnění zástavby dle stanovených regulativů, dále prodloužení ulice Pöslava a posílení dostupnosti skrz park Skalky.





---

## 100 / MĚSTSKÁ PŘÍRODA

### Městské parky

123/369/2305 Skalky - místní park

-> Městský park, čl. 84

-> Hierarchie městských parků, čl. 85

---

## 200 / VYSTAVĚNÉ PROSTŘEDÍ

-> (06) Struktura zahradního města, čl. 46

Individuální regulativy nejsou stanoveny.

---

## 300 / VYUŽITÍ ÚZEMÍ

-> Zastavitelná obytná lokalita, čl. 63

Individuální regulativy nejsou stanoveny.

---

## 400 / STABILITA A MÍRA VYUŽITÍ ÚZEMÍ

-> Typy stability lokalit, čl. 69

### Zastavitelné malé rozvojové plochy navazující na stávající strukturu

Rozvojová plocha **413/369/2767** o rozloze 910 m<sup>2</sup>

Typ struktury: struktura zahradního města

Způsob využití: obytná

Rozvojová plocha je vymezena za účelem začlenění existující zahrady vedené katastrem nemovitostí v druhu pozemku vinice do zastavitelného území.

Tato transformační plocha neznamená požadavek na změnu stávajícího charakteru území.

-> Míra využití území k zastavění pro malé rozvojové plochy navazující na stávající strukturu, čl. 75

### Zastavitelné transformační a rozvojové plochy doplňující stávající struktury

Transformační plocha **411/369/2138** o rozloze 46088 m<sup>2</sup>

Typ struktury: struktura zahradního města

Způsob využití: obytná

Koeficient zastavění stavebního bloku ZB:

ZB<sub>M</sub>: 35% (pro malé bloky do 2 000 m<sup>2</sup> včetně)

ZB<sub>S1</sub>: 35%

ZB<sub>S</sub>:  $[ZB_M + (ZB_{S1} - ZB_M) \times (12\ 000 - \text{plocha bloku}) / 10\ 000]$  (pro střední bloky nad 2 000 m<sup>2</sup> do 12 000 m<sup>2</sup> včetně)

ZB<sub>V</sub>: 20% (pro velké bloky nad 12 000 m<sup>2</sup>)

ZB<sub>N</sub>: 25% (pro neznámý blok)

-> Míra využití území k zastavění pro transformační a rozvojové plochy doplňující stávající struktury, čl. 76

---

## 500 / KRAJINNÁ INFRASTRUKTURA

Individuální regulativy nejsou stanoveny.

---

## 600 / DOPRAVNÍ INFRASTRUKTURA

Individuální regulativy nejsou stanoveny.

---

## 700 / TECHNICKÁ INFRASTRUKTURA

Individuální regulativy nejsou stanoveny.

---

## 800 / VEŘEJNÁ VYBAVENOST

Individuální regulativy nejsou stanoveny.

---

## 900 / VEŘEJNÝ ZÁJEM

Individuální regulativy nejsou stanoveny.

---