

935 / Písnice – Šeberov

SPRÁVNÍ OBVOD

Praha 11, Praha 12, Praha 4

MĚSTSKÁ ČÁST

Praha-Kunratice, Praha-Libuš, Praha-Šeberov

KATASTRÁLNÍ ÚZEMÍ

Kunratice, Písnice, Šeberov

ROZLOHA

169 ha

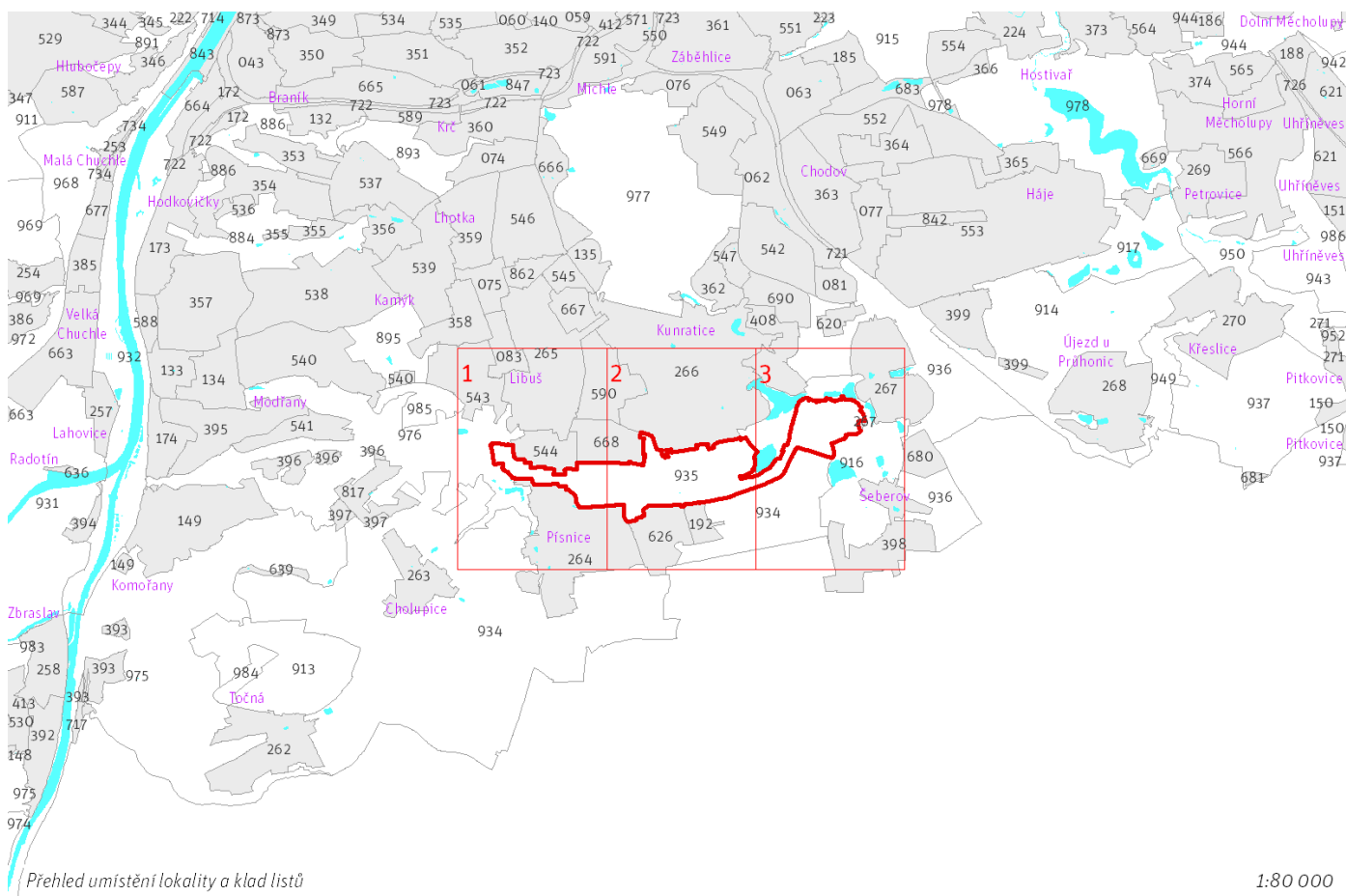
N	(17)
ZASTAVITELNOST: nezastavitelná	TYP STRUKTURY: zemědělská krajina v rovině
/ R	[S]
ZPŮSOB VYUŽITÍ: nezastavitelná rekreační	MÍRA STABILITY: stabilizovaná

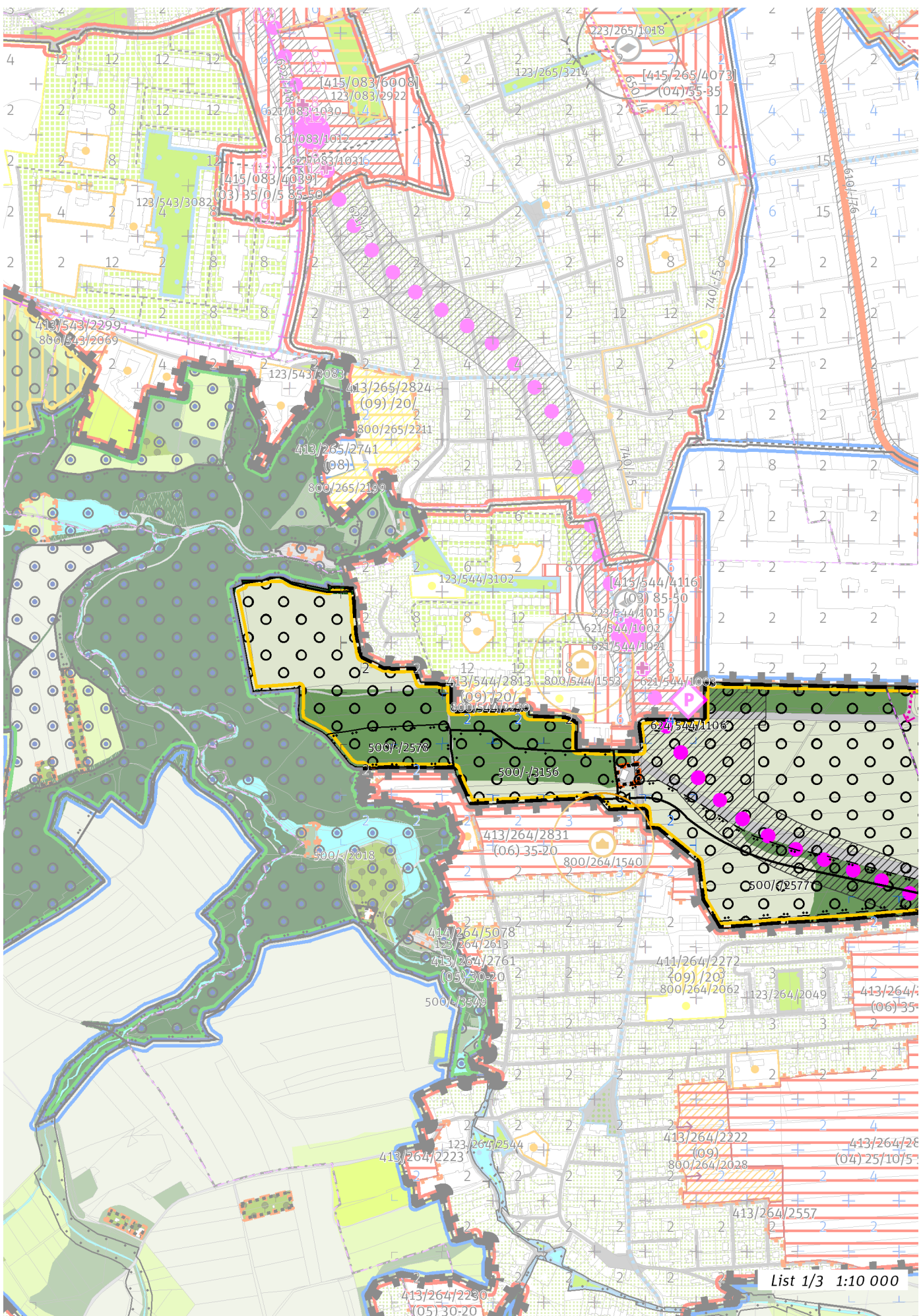
CÍLOVÝ CHARAKTER LOKALITY

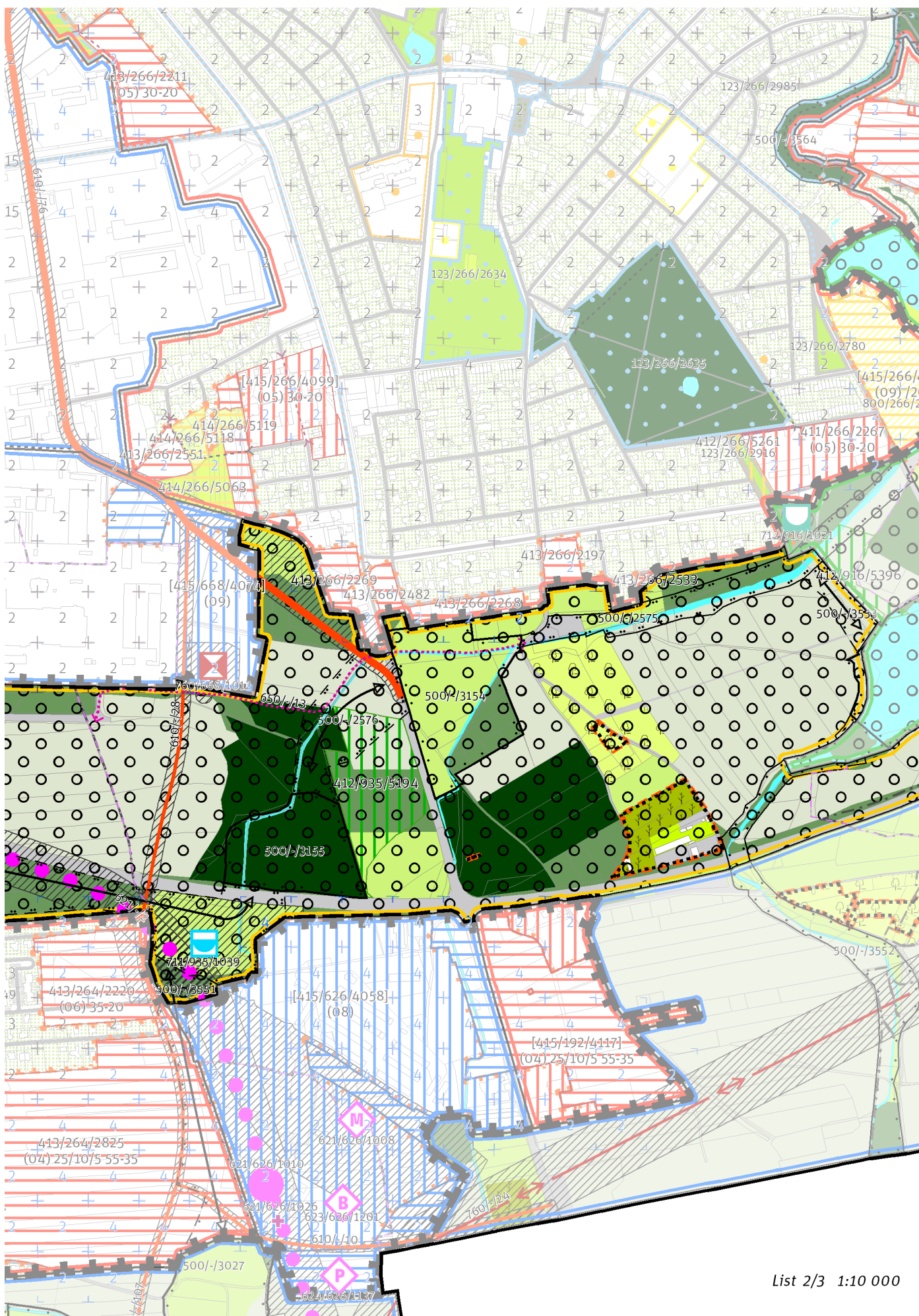
Chránit a posilovat cílový charakter nezastavitelné, stabilizované, rekreační lokality Písnice – Šeberov se strukturou zemědělské krajiny v rovině. Lokalita je součástí krajiny vymezené v ZÚR s názvem Krajina Uhřetěveské plošiny.

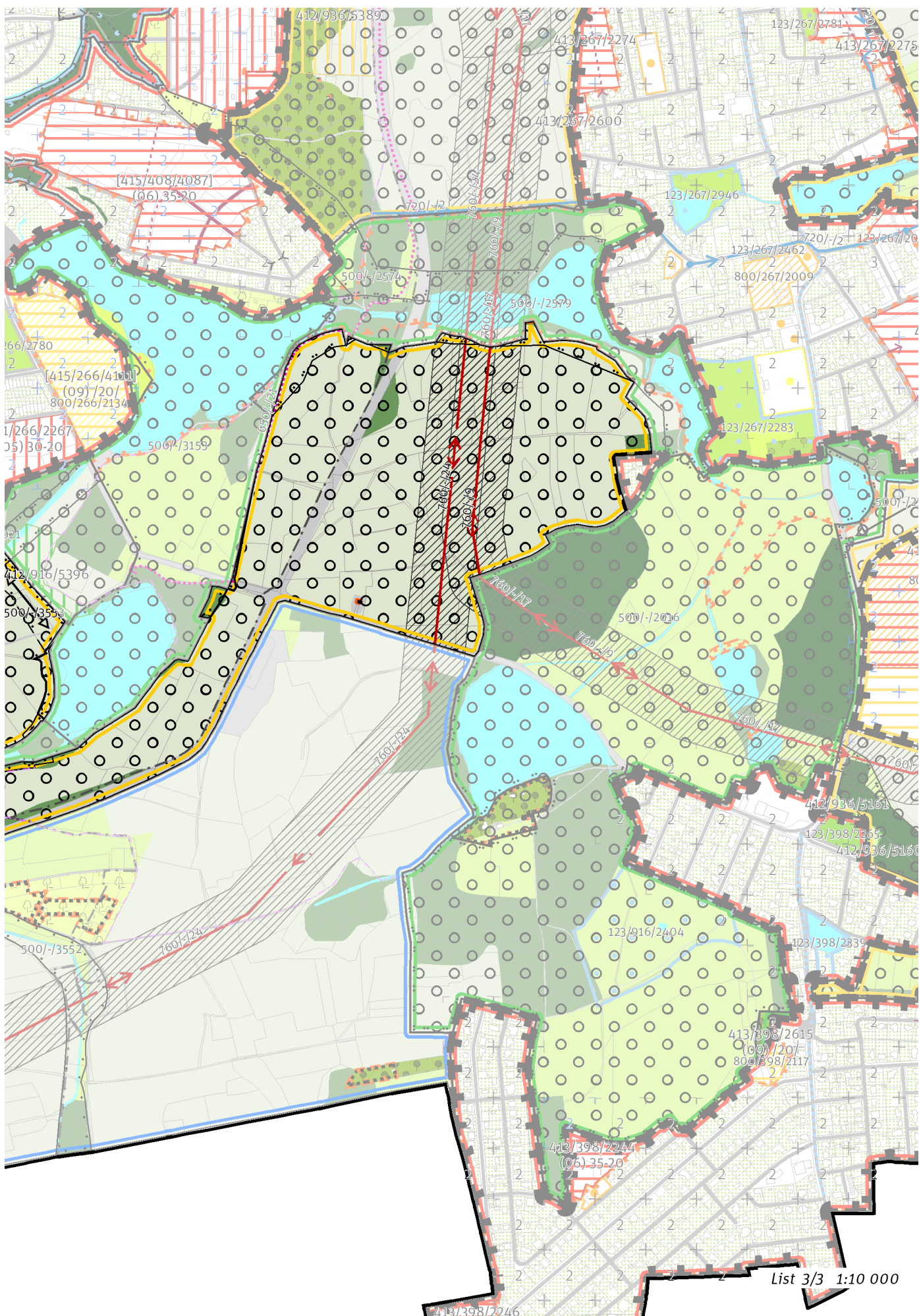
Nezastavitelná stabilizovaná rekreační lokalita Písnice – Šeberov je vymezena v plochem reliéfu v jižní části Prahy. Cílem vymezení je zachovat strukturu zemědělské krajiny v rovině, zvýšit její hodnoty pro rekreaci a posílit jemnější krajinnou matici doplněním víceúčelových krajinných prvků, které rozčleňují území na menší půdní bloky a jejich díly, zejména mezí, stromořadí ve formě doprovodných prvků podél cest, větrolamů či břehových porostů u vodních toků a vodních ploch, drobných lesíků a hájků, travnatých zasakovacích příkopů apod.

Z důvodu vysokého rekreačního významu je zemědělské využití vhodné přednostně směřovat do méně intenzivních forem, zejména s preferencí travnatých ploch a ovocných (krajinných) sadů.









100 / OTEVŘENÁ KRAJINA

Lokalita je součástí krajinného rozhraní.
-> Krajinné rozhraní a krajinný park, čl. 109
-> (17) Zemědělská krajina v rovině, čl. 57

Individuální regulativy nejsou stanoveny.

200 / VYSTAVĚNÉ PROSTŘEDÍ

Individuální regulativy nejsou stanoveny.

300 / VYUŽITÍ ÚZEMÍ

-> Nezastavitelná rekreační lokalita, čl. 65

Individuální regulativy nejsou stanoveny.

400 / STABILITA A MÍRA VYUŽITÍ ÚZEMÍ

-> Typy stability lokalit, čl. 69

Nezastavitelné transformační a rozvojové plochy

Transformační plocha **412/935/5194** o rozloze 40690 m²
Způsob využití: přírodní
Cílová charakteristika plochy: les na lesních pozemcích

500 / KRAJINNÁ INFRASTRUKTURA

Skladebné části ÚSES

500/-/2018 RBC Modřanská rokle – v přesných hranicích
500/-/2575 RBK Hrnčířské louky - Modřanská rokle – v přesných hranicích
500/-/2576 RBK Hrnčířské louky - Modřanská rokle – v prostoru k upřesnění, minimální šířka 40 m
500/-/2577 RBK Hrnčířské louky - Modřanská rokle – v prostoru k upřesnění, minimální šířka 40 m
500/-/2578 RBK Hrnčířské louky - Modřanská rokle – v přesných hranicích
500/-/2579 RBK Hrnčířské louky - Modřanská rokle – v přesných hranicích
500/-/3153 LBC Šeberák, Olšanský rybník – v přesných hranicích
500/-/3154 LBC U Vídeňské – v přesných hranicích
500/-/3155 LBC U Kunratické spojky – v přesných hranicích
500/-/3156 LBC Písnice – v přesných hranicích
500/-/3551 LBK U Kunratické spojky - Kálek – v prostoru k upřesnění, minimální šířka 15 m
500/-/3552 LBK Olšanský potok – v přesných hranicích
500/-/3553 LBK Olšanský potok – v prostoru k upřesnění, minimální šířka 20 m
-> Územní systém ekologické stability, čl. 113 - 116

600 / DOPRAVNÍ INFRASTRUKTURA

Systém pozemních komunikací

610/-/107 Východní obchvat Písnice – návrh
610/-/28 Komunikační propojení Kunratická spojka - přeložka Vídeňské – návrh
610/-/76 Přeložka ulice Vídeňské – návrh
-> Systém pozemních komunikací, čl. 118 - 120

Veřejná doprava / Metro

621/-/2 Trasa metra D - úsek Nové Dvory - Depo Písnice – návrh
621/544/1021 Stanice metra Písnice – návrh
621/626/1008 Depo metra Písnice – návrh
-> Systém veřejné dopravy, čl. 121
-> Metro, čl. 122

Veřejná doprava / Záchytná parkoviště P+R

624/544/1106 Parkoviště P + R - Písnice – návrh, minimální přípustná kapacita 1200 stání
-> Systém veřejné dopravy, čl. 121
-> Záchytná parkoviště P+R, čl. 125

Bezmotorová doprava

650/-/13 Cyklotrasa okolo Kunratic – návrh
650/-/21 Cyklotrasa podél Šeberovského rybníka – návrh
-> Bezmotorová doprava, čl. 127 - 128

700 / TECHNICKÁ INFRASTRUKTURA

Vodní toky a vodní plochy

711/935/1039 Vodní plocha revitalizace retenční nádrže Rezerva – návrh

-> Povrchové vody, čl. 132

Zásobování elektrickou energií

760/-/17 Nadzemní elektrické vedení 400 kV Transformační stanice Chodov - Transformační stanice Čechy Střed – návrh

760/-/24 Nadzemní elektrické vedení 400kV napojení elektrické stanice Chodov – návrh

760/-/9 Nadzemní elektrické vedení 110 kV Transformační stanice Chodov - Transformační stanice Uhříněves – návrh

760/668/1012 Transformační stanice Písnice 110/22 kV – návrh

-> Zásobování elektrickou energií, čl. 139

800 / VEŘEJNÁ VYBAVENOST

Individuální regulativy nejsou stanoveny.

900 / VEŘEJNÝ ZÁJEM

Veřejně prospěšné stavby dopravní infrastruktury

910-610/-/107 Východní obchvat Písnice

910-610/-/28 Komunikační propojení Kunratická spojka - přeložka Vídeňské

910-610/-/76 Přeložka ulice Vídeňské

910-621/-/2 Trasa metra D - úsek Nové Dvory - Depo Písnice

910-621/626/1008 Depo metra Písnice

910-624/544/1106 Parkoviště P + R - Písnice

Veřejně prospěšné stavby technické infrastruktury

910-711/935/1039 Vodní plocha revitalizace retenční nádrže Rezerva

910-760/-/17 Nadzemní elektrické vedení 400 kV Transformační stanice Chodov - Transformační stanice Čechy Střed

910-760/-/24 Nadzemní elektrické vedení 400kV napojení elektrické stanice Chodov

910-760/-/9 Nadzemní elektrické vedení 110 kV Transformační stanice Chodov - Transformační stanice Uhříněves

910-760/668/1012 Transformační stanice Písnice 110/22 kV

-> Veřejně prospěšné stavby, veřejně prospěšná opatření, stavby a opatření k zajišťování obrany a bezpečnost státu a plochy asanací, čl. 150 - 151

Navrhované veřejně prospěšné stavby, veřejně prospěšná opatření, stavby a opatření k zajišťování obrany a bezpečnost státu jsou vymezeny v grafické části ve výkrese Z 04.
