

Vážení čtenáři,

dostává se vám do rukou v pořadí již 30. vydání publikace o stavu životního prostředí v Praze, věnující se roku 2019. Obdobně jako každý rok se zde můžete dozvědět, jak se v jednotlivých oblastech vyvíjelo životní prostředí Prahy, jaké hlavní aktivity a projekty v roce 2019 probíhaly, jaké byly a jsou hlavní cíle a záměry vedení města v této oblasti.

Existuje celá řada oblastí, kde můžeme být jak vedení města, tak i jeho obyvatelé s dosavadním stavem i vývojem spokojeni. Mezi mnohými lze opět zmínit dlouhodobé projekty revitalizací pražských nádrží a potoků. Výsledkem jsou jak obnova krajiny, tak i nově vzniklá atraktivní místa pro rekreaci obyvatel a návštěvníků Prahy. Každým rokem přibývají nové lesní plochy, v roce 2019 např. v rámci nového Lesa Arborka v Satalicích, soustavně probíhají revitalizace a rekonstrukce pražských parků, úspěšně pokračuje projekt obnovy starých a zakládání nových ovocných sadů a alejí.

Rozvíjí se i nadále systém odpadového hospodářství Hl. m. Prahy. Úspěchem roku 2019 bylo celkově nejvyšší množství vytríděného odpadu v ulicích města a domovním vybavení v historii v celkovém objemu 60,3 kt. Úspěšně také proběhla příprava systému na celoplošný sběr a svoz rostlinného bioodpadu, který byl spuštěn od ledna 2020.

Ochrana klimatu, snižování emisí skleníkových plynů a adaptace na změnu klimatu se staly základní prioritou. Naše základní cíle a závazky v této oblasti jsou popsány v Klimatickém závazku hl. m. Prahy, přijatém v roce 2019, a podrobněji v Klimatickém plánu Hl. m. Prahy do roku 2030, přijatém v květnu 2021. Klimatický plán HMP obsahuje 69 konkrétních opatření v oblasti udržitelná energetika, udržitelná mobilita, cirkulární ekonomika a adaptace na změnu klimatu. Od roku 2017 má Praha strategii adaptace na změnu klimatu a k ní pravidelně aktualizované implementační plány s konkrétními projekty na území města.

Na druhé straně je potřebné zmínit trendy, se kterými nejsme spokojeni. Existuje řada oblastí, které se nevyvíjejí tak, jak bychom si přáli a jak by bylo třeba.

Celkové i měrné emise skleníkových plynů v roce 2019 sice opět mírně poklesly, předtím však v roce 2015 a 2016 výrazněji vzrostly a hodnoty roku 2019 zůstaly stále nad hodnotami roku 2014. Věříme však, že trend tří posledních roků bude i dále pokračovat a dojde tak



Ing. Petr Hlubuček

*náměstek primátora a radní hl. m. Prahy
pro oblast životního prostředí, infrastruktury,
technické vybavenosti a bezpečnosti*

postupně k potřebnému výraznému snížení celkových i měrných emisí.

Spotřeba pitné vody v domácnostech se v roce 2019 dostala na nejvyšší hodnotu od roku 2013. Jakost vody v povrchových tocích se zlepšuje jen pozvolně. Dlouhodobě dochází spíše k nárůstu spotřeby elektrické energie v domácnostech, i když v roce 2019 jsme zaznamenali dílčí pokles. Nedaří se zatím snižovat produkci směsného odpadu od občanů a účinně korigovat produkci plastů z domácností. Pokračuje trend v odpojování od SZTE (soustava zásobování tepelnou energií) a nahrazování tohoto místně bezemisního způsobu vytápění za nové kotelny, které ale lokálně

způsobují navýšení emisí znečišťujících látek a emisí skleníkových plynů.

Stoupá i nadále spotřeba palivového dřeva v souvislosti se vzrůstající oblibou používání krbů a krbových vložek, což má za následek zvýšení hodnot u benzo[a]pyrenu a jemných prachových částic v lokalitách se zástavbou rodinných domů. Od roku 2015 stagnuje intenzita dopravy na centrálním kordonu, která do této doby klesala. V souvislosti s rychlou obměnou vozového parku jde o pozvolný nárůst emisí souvisejících s dopravou. Dlouhodobě roste také počet osobních automobilů na obyvatele.

Všechny tyto jevy ukazují, že se nám v Praze stále nepodařilo změnit směřování k opravdu udržitelnému rozvoji. Můžeme kolem sebe pozorovat mnoho příjemných zlepšení, co se týče obnovy krajiny, čistoty města nebo vytváření příjemných míst k rekreaci, naše spotřební návyky a chování se však mění pomalu nebo vůbec a ani mezi firmami nedochází k dostatečně rychlým změnám.

Město Praha bude proto i v dalších letech vyvíjet maximální úsilí, aby došlo ke změně. Klimatická politika je prioritou. Praha tak půjde příkladem ve snižování spotřeby energií, produkce odpadů, emisí znečišťujících látek a skleníkových plynů, v hospodaření se srážkovou vodou a bude i dále revitalizovat nádrže, potoky, parky a zakládat nové lesní pozemky. Praha bude také podporovat firmy, co se týče inovací, a bude se zároveň snažit vytvářet vhodné podmínky pro obyvatele i návštěvníky Prahy, aby měli jak dostatek informací, tak i možnosti svými osobními aktivitami přispět k pozitivním změnám. Inspiraci k tomu lze nalézt nejen v této, ale i v dalších publikacích města, na internetových stránkách a v aplikacích města.

Přejme si v tomto navzájem hodně úspěchů.

A

ZÁKLADNÍ INFORMACE



A1 PRIORITY PRAHY V OBLASTI ŽIVOTNÍHO PROSTŘEDÍ

Praha je hlavním městem České republiky, zároveň jejím městem největším svojí rozlohou (496 km²) a počtem obyvatel (1,324 mil. k 31. 12. 2019). Z hlediska kvality prostředí musí Praha řešit obdobné otázky jako jiná velká města ve světě. Jedná se především o vliv automobilové dopravy, hluk, hospodaření s vodou a energiemi, nakládání s odpady, ale také udržitelné využívání území, péči o čistotu, zeleň a cenné přírodní lokality na území města.

Zásadní prioritu má v současnosti ochrana klimatu. Základní strategií v této oblasti je Klimatický plán hl. m. Prahy do roku 2030 přijatý v květnu 2021.

Ve svém Programovém prohlášení pro volební období 2019–2022 Rada hl. m. Praha značila zdravé životní prostředí jako jeden ze základních předpokladů kvalitního života lidí a zároveň staví politiku životního prostředí na přirozené motivaci, respektu a účasti veřejnosti.

Mezi hlavní záměry Prahy v oblasti životního prostředí patří v tomto volebním období naplňování přijaté Strategie adaptace hl. m. Prahy na změnu klimatu. Konkrétně jde o zvyšování množství zeleně v ulicích, revitalizace vnitrobloků, přidávání vodních prvků do ulic a také vytvoření akčního plánu pro výsadbu stromů s dlouhodobým záměrem vysázet v Praze až jeden milion nových stromů.

Podporovány jsou farmářské trhy s lokálními produkty. V oblasti zeleně se rozšiřují a revitalizují plochy parků, lesů, lesoparků a dalších rekreačních ploch v Praze. Pokračuje získávání zelených ploch do vlastnictví města. V rámci péče o městské parky a zeleň je zvyšována jejich biodiverzita.

Podporovány jsou komunitní zahrady a zahrádkářské kolonie. Pokud jde o vodu, pokračuje revitalizace pražských potoků a vodních ploch, vytvořena budou nová jezírka, rybníky a tůňe. Prioritou u dešťové vody je zasakování v místě nebo blízko místa dopadu. Podporováno je využití dešťové vody ve městě například k zavlažování zeleně.

V oblasti nakládání s komunálními odpady se město řídí posloupností: 1. prevence, 2. minimalizace, 3. recyklace, 4. energetické využití, 5. skládkování. Podporuje sběr bioodpadu a zdokonaluje síť pro sběr tříděného odpadu.

V oblasti odpovědného rozvoje Prahy je prioritou územní rozvoj města, který minimalizuje dopravní nároky obyvatel a nabízí dostatek cílů ve snadno dostupných vzdálenostech.

V oblasti dopravy je mimo jiné dále zlepšována a rozvíjena MHD v podobě tramvajových tratí, železničních zastávek či přípravy metra D. Podporována je cyklodoprava a budování nových cyklistických tras. Cílem je výrazně zlepšit podmínky pro pěší i všechny ostatní uživatele bezmotorové dopravy.

A1.1 OVZDUŠÍ A OCHRANA KLIMATU

Hl. m. Praha dlouhodobě patří k oblastem s vyšší úrovní znečištění ovzduší. Překročení imisních limitů souvisí především se značnou dopravní zátěží a využíváním lokálních topenišť v okrajových částech města. Na celkových emisích tuhých znečišťujících látek (TZL) se v roce 2019 doprava podílela z 88,6 % a na celkových emisích oxidů dusíku (NO_x) ze 71,2 %.

V topném období 2019 se pozitivně projevila modernizace skladby spalovacích zařízení v domácnostech, která způsobila mírný pokles emisí TZL oproti roku 2018. Oproti roku 2018 došlo také ke snížení emisí TZL ze stavební činnosti. V roce 2019 bylo oproti roku 2018 zaznamenáno

snížení imisní zátěže u suspendovaných částic frakce PM_{2,5} a PM₁₀, oxidu dusičitého a benzo[*a*]pyrenu. Důvodem je změna v meteorologických podmínkách, samotná změna v produkci emisí je mnohem méně významná. Na území hl. m. Prahy nebyla v roce 2019 vyhlášena žádná regulace, varování ani smogová situace. V roce 2019 nebyl překročen krátkodobý imisní limit pro NO₂ na žádné lokalitě s dostatečným počtem dat pro hodnocení. K překročení ročního imisního limitu pro NO₂ došlo pouze na dopravní stanici Praha 2 – Legerova.

V roce 2019 také nebyl překročen imisní limit průměrných ročních koncentrací suspendovaných částic PM_{2,5} a PM₁₀ na žádné stanici s dostatečným počtem dat pro hodnocení. V meziročním srovnání došlo i k nepatrnému poklesu koncentrací benzo[*a*]pyrenu. Imisní limit nebyl na žádné z lokalit s platným ročním průměrem překročen. V roce 2019 (v průměru za tři roky 2017–2019) byl překročen imisní limit pro přízemní ozon na pěti ze šesti hodnocených stanic na území aglomerace.

U všech ostatních sledovaných znečišťujících látek jsou imisní limity plněny.

V roce 2019 byl vyhodnocen index kvality ovzduší (IKO). Na většině hodnocených pražských stanic převažoval v roce 2019 první stupeň IKO (velmi dobrá až dobrá kvalita ovzduší), druhý stupeň IKO (příjemná kvalita ovzduší) se vyskytoval v méně než 50 % na všech městských a předměstských stanicích a na dopravních stanicích Praha 9 – Vysočany a Praha 8–Karlín.

V roce 2019 bylo v Praze vyprodukováno 6,37 t emisí CO₂ ekv./obyv. (v roce 2018: 6,41 t). Významným zdrojem těchto emisí je energetický sektor a doprava. Převažujícím zdrojem emisí skleníkových plynů pocházejících z dopravy je individuální automobilová doprava, a to z důvodu stále rostoucího zájmu o využívání osobních automobilů k osobní dopravě po městě.

A1.2 VODA

Kvalita vody ve Vltavě a Berounce se na území Prahy a v blízkém okolí sleduje dlouhodobě na 4 profilech. Pro většinu sledovaných ukazatelů byla v období 2018–2019 voda na těchto profilech klasifikována prvním a druhým (částečně třetím) stupněm hodnotící škály, s výjimkou mikrobiologických a biologických ukazatelů klasifikovaných prvním až pátým stupněm. V celkovém hodnocení (výsledné třídy jakosti) byl 1 profil klasifikován 4. stupněm a 3 profily 5. stupněm (tj. beze změny oproti předchozímu období).

Na drobných vodních tocích byla voda hodnocena dle procentuálního zastoupení výsledků měření v jednotlivých třídách jakosti vody naposledy za dvouleté období 2018–2019, a to na 38 profilech. Zastoupení hodnot spadajících do V. třídy jakosti vody pro roky 2018–2019 ve srovnání s obdobím 2011–2015 částečně narostlo (z celkového počtu 38 zhoršení u 17 profilů a zlepšení u 11, u ostatních beze změny s nulovým zastoupením V. třídy), zároveň výrazně narostlo zastoupení hodnot padajících do I. a II. třídy (zlepšení u 26 profilů, u 11 zhoršení).

Zásobování obyvatel pitnou vodou dosahuje trvale vysoké úrovně. Cenný zdroj vody pro hlavní město představuje vodárna Želivka, z níž je voda do Prahy přiváděna 52 km dlouhým štolovým přivaděčem. Na celkovém množství 117,5 mil. m³ pitné vody vyrobené v roce 2019 se vodní zdroj Želivka podílel 70,5 %.

Na veřejnou vodovodní síť jsou napojeny téměř všechny domácnosti. Spotřeba pitné vody v domácnostech z veřejné vodovodní sítě v dlouhodobém horizontu klesá s dílčími výkyvy – v roce 2019 činila cca 113 l/osobu/den, v roce 2018 107 l/osobu/den, v roce 2017 cca 109 l/osobu/den. Ztráty vody úniky ze sítě se podařilo snížit ze 46 % v roce 1996 na hodnoty pohybující se od roku 2014 pod 20 % – v roce 2019 ztráty činily cca 12,5 %.

Kvalita pitné vody je pravidelně sledována a vyhovuje tuzemským i evropským standardům.

Na systém kanalizační sítě je napojeno cca 99 % domácností. Za rok 2019 bylo čištěno cca 111,4 mil. m³ odpadních vod (jde o 100 % odpadních vod), z čehož 93,2 % na Ústřední čistírně odpadních vod (ÚČOV), zbývající na pobočných čistírnách v okrajových částech města. Objem znečišťujících látek, které jsou vypouštěny do povrchových vod, vyhovuje stanoveným limitům a je dlouhodobě snižován.

Od roku 2005 je zajištěna protipovodňová ochrana vnitřního města a od roku 2015 (ve vazbě na městský okruh) plně i protipovodňová linie v částech vnějších. V roce 2019 pokračovala příprava navýšení PPO na Starém Městě a rovněž příprava a realizace doplnění a rozšíření PPO na základě zkušeností z povodně 2013.

A1.3 KRAJINA, PŘÍRODA A ZELENĚ

Bilance ploch podle evidence ČÚZK pro Prahu v roce 2019 ukazuje další mírný nárůst (9 ha) celkové výměry zastavěných ploch ve srovnání s rokem předchozím (jejich podíl činil na konci roku 2019 cca 10,2 % z celkové rozlohy města, od r. 1990 však nárůst celkem o 799 ha), zároveň je evidován mírný nárůst výměry tzv. ostatních ploch, a to o 9 ha oproti roku 2018. Výměra zemědělské půdy meziročně poklesla o 32 ha). Udržitelné využívání území je systematicky zohledňováno v rozvojových plánech města, včetně využití starých nevyužitých objektů nebo ploch většinou průmyslové zástavby (tzv. „brownfields“). Pozitivním jevem ve městě jsou každoroční přírůstky ploch pozemků určených k plnění funkcí lesa, tedy lesních ploch. V roce 2019 byl zaznamenán nárůst o 16 ha oproti roku 2018 a celkem 391 ha od roku 1990.

Na území Prahy se nachází poměrně velké množství cenných přírodních lokalit, které jsou chráněny ze zákona na různém stupni ochrany. Jejich managementu a údržbě se město intenzivně věnuje. K 31. 12. 2019 byla na území města zajištěna legislativní ochrana 94 maloplošných zvláště chráněných území (v tom 8 národních přírodních památek, 70 přírodních památek a 16 přírodních rezervací). Jde o široké spektrum území od geologických a paleontologických lokalit přes botanické, zoologické, entomologické až po lokality lesní, o celkové rozlo-

ze přibližně 2 369 ha (cca 4,8 % z celkové rozlohy města). V rámci vytvoření soustavy Natura 2000 bylo vládními nařízeními schváleno na území města celkem 12 evropsky významných lokalit. Na území hlavního města bylo dále zřízeno 12 přírodních parků. Současně bylo registrováno 26 významných krajinných prvků a 198 stromů požívalo ochranu jakožto stromy památné.

Město se systematicky věnuje péči o přírodu, krajinu a zeleň rovněž v případě uličních stromořadí, parků v historických částech města a lesů (s rekreační funkcí) nacházejících se převážně v okrajových částech. Cílem je, aby zeleně ve městě neubývalo, ale naopak přibývalo. V rámci obnovy uličních stromořadí celopražského významu bylo v roce 2019 ve 46 ulicích již cca 3 800 nových stromů (vysazených od roku 1995). Díky výsadbě nových lesních porostů narostla od roku 1990 rozloha lesů o 391 ha (o cca 8 %).

Významnou součástí pražské krajiny jsou také vodní toky a nádrže. Město průběžně zajišťuje projekty jejich revitalizace (projekty Obnova a revitalizace pražských nádrží /upraveno již 78 lokalit/ a Potoky pro život).

A1.4 ODPADY

V Praze je v delším časovém horizontu evidována roční produkce odpadů kolísající mezi cca 4 až 5 mil. tun v závislosti zejména na rozsahu stavebních aktivit. V roce 2019 bylo na území hlavního města vyprodukováno 5,08 mil. tun odpadů (5,2 mil. tun v roce 2018, 4,5 mil. tun v roce 2017). Z celkového množství produkovaného odpadu bylo cca 26,3 % využito na území hlavního města Prahy, z čehož např. energetické využití činilo 22,8 %, 10 % bylo použito na terénní úpravy a 59,9 % recyklováno. Odstraňování odpadů skládkováním na území města činilo cca 0,1 % z celkové produkce odpadů. Spalování odpadů bez energetického využití je již dlouhodobě na hodnotě menší než desetina procenta z celkové produkce odpadů. S větší částí vyprodukovaného odpadu se nakládá mimo území kraje Praha.

Množství vyprodukovaného odpadu od občanů v roce 2019 dosáhlo 440,9 tis. tun, což činí cca 335 kg na obyvatele. Nadále byl rozvíjen systém odpadového hospodářství hl. m. Prahy. Podíl využitého odpadu v roce 2019 činil 83,6 %, 56,5 % přitom činilo energetické využití.

V roce 2019 byl opět zaznamenán nárůst objemu vytříděných využitelných složek odpadu v ulicích a domovním vybavení (papíru, skla, plastů, nápojových kartonů) – celkové množství činilo cca 60,3 tis. tun (meziroční nárůst oproti roku 2018 činil cca 5,9 %; jde o dosud nejvyšší množství, které bylo vysbíráno od zprovoznění systému). Nadále je zajišťován sběr nebezpečných složek komunálního odpadu (sběrné dvory, stabilní sběrný NO, mobilní sběr aj.). Na konci roku 2019 bylo v provozu 19 sběrných dvorů hl. m. Prahy. Částečně narostl počet stanišť tříděného sběru odpadů (cca 3 430 veřejných sběrných míst a 1 877 přímo v objektech na území Pražské památkové rezervace).

Důležité postavení v rámci systému měl také sběr bioodpadu (sezónně pomocí velkoobjemových kontejnerů, dále prostřednictvím stabilního sběrného místa bioodpadu v Praze 10 – Malešicích, sběrných dvorů HMP a první městské kompostárny hl. m. Prahy ve Slivenci, připraven byl celoplošný nádobový sběr se zahájením od 1. 1. 2020) a sběr objemného odpadu, rovněž prostřednictvím sběrných dvorů hl. m. Prahy a velkoobjemových kontejnerů přistavovaných v ulicích hl. m. Prahy. Rovněž byl již osmým rokem zajištěn obnovený sběr vybraných komodit prostřednictvím mobilních sběrných dvorů.

A1.5 HLUK

Závažným problémem města zůstává hluk ve venkovním prostředí. Zcela převažujícím zdrojem hluku je automobilová doprava. Podle výpočtů realizovaných v rámci Strategické hlukové mapy 2017 pro aglomeraci Praha (z údajů roku 2016) bylo cca 73 % populace zatíženo hlukem $L_{(dvn)}$ vyšším než 55 dB. Na základě strategických hlukových map jsou identifikována kritická místa, jimž je věnována prioritní pozornost v plánování a realizaci protihlukových opatření. K těmto opatřením náleží výstavba protihlukových clon, výměny povrchů na vybraných komunikacích, rekonstrukce tramvajových tratí, modernizace vozového parku MHD, výstavba bariérových objektů, organizační opatření v dopravě aj.

Na výběr možných protihlukových opatření je zaměřen akční plán snižování hluku, který navazuje na zpracování strategické hlukové mapy. Platným akčním plánem v roce 2019 byl akční plán z roku 2017 vycházející z 2. kola strategického hlukového mapování. Opatření ke snižování hluku byla v roce 2019, tak jako v předchozích letech, realizována rovněž na letišti Praha/Ruzyně. Vedle běžných provozních, technických a ekonomických opatření ke snižování hluku z letecké dopravy je nutné uvést omezení nočního provozu – pohybů letadel v noční době.

A1.6 DOPRAVA

Doprava je faktorem výrazně ovlivňujícím kvalitu životního prostředí v Praze. Požadavky na zajištění mobility jsou vyvažovány úsilím o minimalizaci negativních dopadů. Pro intenzitu dopravy v centrálních částech města je od roku 2016 charakteristické dílčí kolísání hodnot (předtím do roku 2015 stálý každoroční pokles) a setrvalý nárůst (s výjimkou roku 2015) ve vnějším pásmu města. V roce 2019 zde intenzita dopravy vzrostla oproti předchozímu roku o cca 2,8 %. Narostl opět počet osobních vozidel evidovaných v Praze.

V rámci udržitelného rozvoje dopravy město rozvíjí hromadnou dopravu, usiluje o dobudování silničního okruhu, podporuje snižování spotřeby paliv a energie v dopravě, snižuje dopady na kvalitu ovzduší (včetně využití vozidel na CNG a podpory elektromobility) a hlukovou zátěž a v rámci ekonomických možností podporuje cyklistickou a pěší dopravu. Od konce roku 2019 se město v této oblasti řídí nově přijatým Plánem udržitelné mobility.

Priorita rozvoje hromadné dopravy je jedním z pilířů zásad dopravní politiky města. V Praze a okolí je hromadná doprava zajišťována systémem Pražské integrované dopravy (PID), který zahrnuje metro, tramvaje, městské a příměstské autobusy, železnici, dále i lanovku na Petřín a přívozy. V závěru roku 2019 byly v rámci PID v provozu 3 linky metra, 25 denních a 9 nočních tramvajových linek, 425 autobusových linek (162 městských, 108 příměstských, 155 regionálních), 86 železničních linek s označením S a R, 7 linek přívozů a 1 lanová dráha.

V rámci systému PID bylo na území Prahy přepraveno zhruba 1,28 mld. cestujících (z toho nejvíce metrem – 34,4 %), podíl hromadné dopravy v rámci dělby celkové přepravní práce činil 42 % (pěší 26 %, cyklo doprava 1 %, automobilová doprava 29 %).

Pokračovalo budování cyklistické infrastruktury včetně značení cyklotras podle aktualizovaného celoměstského systému cyklotras a dřívějších dokumentů („Koncepce rozvoje cyklistické dopravy v Praze do roku 2020“, „Nový systém číselného označování cyklistických tras na území hl. m. Prahy“). V rámci vytvářené sítě cyklistických komunikací bylo ke konci roku 2019 vyznačeno směrovým značením cca 515 km cyklotras. Z celé sítě cyklistických komunikací mělo více než 194 km charakter chráněných tras a 126,9 km (155,9 km při zahrnutí cykloobousměrek) využívalo integrační opatření. V roce 2019 bylo zprovozněno cca 8,6 km nových cyklopruhů a 1,45 km cykloobousměrek, zřízeno bylo dále např. 16 cyklopřejezdů. Podíl cyklistické dopravy činil v roce 2019 zhruba 1 % všech cest ve městě.

A1.7 ENERGETIKA

Praha řeší v rámci udržitelného rozvoje města i oblast hospodaření s energiemi. V souladu s energetickou koncepcí město realizuje četné aktivity v oblasti úspor energií. Na základě energetických auditů jsou prováděna opatření s cílem snížit energetickou náročnost budov, především budov vlastněných a užívaných městem (úřady, školy, sociální ústavy). Do konce roku 2019 bylo realizováno celkem 489 opatření ve výši 1,643 mld. Kč. Zateplováním budov jsou dosahovány úspory energie ve výši až 50 %.

V roce 2019 pokračoval dotační program „Čistá energie Praha“ na podporu přeměny topných systémů na ekologická média a využití obnovitelných zdrojů v bytových objektech (vyplaceno bylo 30 352 400,- Kč pro 2 100 bytových jednotek). Dále rovněž pokračovalo přijímání žádostí v rámci druhé a zahájeno přijímání v rámci třetí výzvy tzv. kotlíkových dotací v hl. m. Praze (realizované v rámci operačního programu životní prostředí s vyhlášením dne 27. 9. 2017, resp. 21. 9. 2019). V roce 2019 bylo podpořeno 58 žádostí s celkovou poskytnutou částkou cca 4 777 464 Kč v rámci ukončené 2. výzvy a 211 žádostí s celkovou poskytnutou částkou 24,1 mil. Kč v rámci 3. výzvy.

A1.8 NÁSTROJE A POLITIKY V OBLASTI ŽIVOTNÍHO PROSTŘEDÍ

Při řízení péče o životní prostředí uplatňuje hlavní město Praha nástroje dostupné mu coby městu i kraji zároveň. Mezi tradiční nástroje patří opatření a procesy vyplývající ze zákona – hodnocení vlivů na životní prostředí (EIA), integrované povolování (IPPC), strategické a územní plánování (Strategický plán hl. m. Prahy, Územní plán sídelního útvaru hl. m. Prahy, Územně analytické podklady aj.) a ekonomické nástroje, z nichž Praha realizuje např. programy dotací v oblasti životního prostředí a využívání energie (Dotace na podporu projektů ke zlepšení stavu životního prostředí hl. m. Prahy /od r. 1996/, program dotací Čistá energie Praha /od r. 1994/).

Mezi moderní nástroje podpory ochrany životního prostředí, které město uplatňuje samo nebo jejich využívání různou formou podporuje, patří environmentální vzdělávání, výchova a osvěta (EVVO), Místní Agenda 21, mezinárodní projekty a poskytování informací.

Řada městských částí je aktivních v oblasti dobrovolných nástrojů, zejména v uplatňování Místní Agendy 21, popř. v zavádění dílčích opatření pro ochranu životního prostředí v rámci tzv. Zeleného úřadování. Na celopražské úrovni jsou realizovány projekty mezinárodní spolupráce. Informační podpora pro odborníky i veřejnost je ze strany města systematicky zajišťována především prostřednictvím Informačního systému o životním prostředí v Praze (IOŽIP) a Informačního systému o území (ISU).

Dlouhodobé strategické záměry v oblasti ochrany a péče o životní prostředí hl. m. Prahy jsou formulovány ve Strategickém plánu hl. m. Prahy a nově od roku 2017 v přijaté Strategii adaptace hl. m. Prahy na změnu klimatu a v návazných implementačních plánech pro dílčí období a dále v řadě koncepčních dokumentů zaměřených na dílčí tematické oblasti. V roce 2019 měla Praha k dispozici koncepční dokumenty, akční programy a plány pro dílčí oblasti životního prostředí, které uvedené strategické cíle a záměry dále podrobně rozpracovávaly.

A1.8.1 POSUZOVÁNÍ VLIVŮ NA ŽIVOTNÍ PROSTŘEDÍ (EIA A SEA)

V roce 2019 obdržel odbor ochrany prostředí Magistrátu hlavního města Prahy (dále OCP MHMP) jako příslušný úřad 13 oznámení podléhajících zjišťovacímu řízení dle zákona (dále jen proces EIA). Na základě zjišťovacího řízení byly v roce 2019 4 procesy EIA ukončeny závěrem, že záměr bude dále posuzován dle zákona a 13 zjišťovacích řízení skončilo rozhodnutím – závěrem, že záměr nebude dále posuzován dle zákona. V tomto období byla vydána celkem 2 souhlasná stanoviska dle § 9a zákona. Ukončeny byly 2 procesy EIA. V roce 2019 vydal OCP MHMP 1 souhlasné závazné stanovisko podle bodu 1 čl. II zákona č. 39/2015 Sb., kterým se mění zákon č. 100/2001 Sb., o posuzování vlivů na životní prostředí a o změně některých souvisejících zákonů, ve znění pozdějších předpisů, a další související zákony. Dále vydal 8 souhlasných závazných stanovisek podle ustanovení § 9a odst. 6 zákona o posuzování vlivů na životní prostředí.

Ministerstvo životního prostředí jako příslušný úřad obdrželo v roce 2019 5 oznámení záměru podléhajících zjišťovacímu řízení týkající se území hl. m. Prahy. Ve sledovaném období byl 1 proces ukončen rozhodnutím – závěrem zjišťovacího řízení, že záměr nebude dále posuzován dle zákona, 5 záměrů bylo ukončeno závěrem, že záměr bude dále posuzován a byla vydána 2 závazná souhlasná stanoviska dle § 9a zákona.

Krajský úřad Středočeského kraje jako příslušný úřad obdržel ve sledovaném období 2 záměry podléhající zjišťovacímu řízení, které svými vlivy zasahují na území hl. m. Prahy. 1 proces EIA ukončil závěrem, že záměr bude posouzen a 1 proces EIA ukončil na žádost oznamovatele.

Z pohledu posuzování vlivů koncepcí na životní prostředí („SEA“) OCP MHMP vydalo 410 stanovisek k navrhovanému obsahu změny Územního plánu sídelního útvaru hlavního města Prahy („ÚPn“) podle § 55a odst. 2 písm. d) a e) zákona č. 183/2006 Sb., o územním plánování a stavebním řádu, ve znění pozdějších předpisů. Dále OCP MHMP obdržel 55 zadání změn ÚPn, k nimž vydal stanoviska dle § 47 odst. 2 a 3 stavebního zákona. OCP MHMP rovněž vydalo 6 stanovisek ke změně ÚPn podle § 10g zákona.

A1.8.2 IPPC

V Hl. m. Praze bylo od účinnosti zákona (r. 2003) do konce roku 2019 vydáno 36 pravomocných integrovaných povolení a 313 jejich změn. Z toho zaniklo celkem 11 integrovaných povolení: 7 zařízení ukončilo provoz a 4 zařízení byla vyňata z režimu zákona o integrované prevenci. Ke konci roku 2019 tak bylo v Praze evidováno 25 zařízení s platným integrovaným povolením.

A1.8.3 EVVO

Hl. m. Praha vyvíjí aktivity v oblasti environmentálního vzdělávání, výchovy a osvěty (dále EVVO) v návaznosti na celostátně platné právní předpisy a koncepční dokumenty a zároveň platné mezinárodní dokumenty.

Základním krajským strategickým dokumentem pro oblast EVVO na úrovni kraje byla v roce 2019 Krajská koncepce environmentálního vzdělávání, výchovy a osvěty hlavního města Prahy na období 2016–2025. Na tuto koncepci navazují akční plány Krajské koncepce EVVO pro jednotlivé roky nebo delší období (v roce 2019 byl relevantním AP KK EVVO hlavního města Prahy na období 2018–2019).

K pilířům systému EVVO v Praze patří školy a školská zařízení a nestátní neziskové organizace, mezi nimi zejména střediska ekologické výchovy. V roce 2019 bylo 7 organizací členy SSEV Pavučina. Realizace environmentální výchovy na školách probíhá na základě Rámcových vzdělávacích programů a jiných dokumentů a příslušných metodik na všech úrovních vzdělávacího systému.

A1.8.4 MÍSTNÍ AGENDA 21 V PRAZE

Místní Agenda 21 a místní Akce 21 (MA 21) jsou dobrovolné programy a projekty pro udržitelný rozvoj obcí, měst a regionů. Koordinátorem v ČR pro tuto problematiku je pracoviště pro místní Agendu 21 CENIA, České informační agentury pro životní prostředí. Ta mimo jiné provozuje databázi subjektů realizujících MA 21 (ma21.cenia.cz).

Hl. m. Praha jako kraj se oficiálně přihlásilo k principům místní Agendy 21 v roce 2013 vstupem do asociace Národní síť Zdravých měst ČR a přijetím Deklarace projektu „Zdravé hlavní město Praha“. V roce 2019 pokračovaly dále projekty MA21 na úrovni jednotlivých městských částí. Za tento rok je evidováno v databázi MA21 celkem 16 městských částí, z toho 1 v kategorii B, 6 v kategorii C, 4 v kategorii D a 5 v kategorii Zájemci.

A1.9 POPULACE A ZDRAVÍ

Počet narozených v Praze meziročně mezi lety 2018 a 2019 poklesl, poklesl i celkový počet zemřelých a počet zemřelých na 1000 obyvatel. Standardizovaná úmrtnost v Praze je u obou pohlaví nižší než v ČR. Od roku 1990 klesá u obou pohlaví. Nejčastější skupinou příčin úmrtí jsou nemoci oběhové soustavy (v čele s ostatními ischemickými nemocemi srdečními a cévními nemocemi mozku) a dále novotvary. Počet zemřelých na novotvary na 100 000 obyvatel pozvolna klesá.

A.2 ZÁKLADNÍ CHARAKTERISTIKA MĚSTA

Praha je hlavním městem České republiky. Počtem obyvatel a rozlohou je největším městem České republiky. Z toho vyplývá i její úloha přirozeného centra politiky, mezinárodních vztahů, vzdělávání, kultury a ekonomiky. Praha je nejen pro Středočeský kraj ale i pro celé území ČR centrem pracovních příležitostí, koncentrují se zde nadnárodní společnosti a firmy podnikající v progresivních odvětvích ekonomiky. Z toho vyplývá její vysoká ekonomická výkonnost, vysoké průměrné mzdy a relativně nízká nezaměstnanost. Praha je atraktivní metropolí díky svému kulturnímu i přírodnímu dědictví. Město je situováno v členitém terénu údolí řeky Vltavy. Na území Prahy se nachází cenné přírodní lokality. Od roku 1992 je historické centrum města zapsáno na seznamu kulturního dědictví UNESCO.

Počet obyvatel Prahy v období 2002–2010 mírně rostl především díky ekonomicky motivované zahraniční migraci. Mezi lety 2010 a 2011 došlo k poklesu o více než 15,5 tisíc obyvatel. To je ovlivněno zahrnutím výsledků Sčítání lidu, domů a bytů 2011 do výsledného počtu obyvatel. V roce 2012 počet obyvatel narostl, v roce 2013 poklesl a od roku 2014 opět pozvolna narůstá. Současný počet obyvatel (k 31. 12. 2018) v Praze je 1 324 277 obyvatel. Počet narozených v Praze meziročně mezi lety 2018 a 2019 mírně poklesl na 14 933. Celkový počet zemřelých meziročně mírně tak poklesl na 12 178. Standardizovaná úmrtnost v Praze je u obou pohlaví nižší než v ČR. Od roku 1990 klesá u obou pohlaví. Nejčastější skupinou příčin úmrtí jsou nemoci oběhové soustavy (v čele s ostatními ischemickými nemocemi srdečními a cévními nemocemi mozku) a dále novotvary. Počet zemřelých na novotvary na 100 000 obyvatel pozvolna klesá.

Podle zákona č. 131/2000 Sb., o hlavním městě, je Praha statutárním městem. Je spravována orgány hlavního města – Zastupitelstvem hl. m. Prahy, Radou a Magistrátem hl. m. Prahy. Pro výkon státní správy je Praha od roku 2001 členěna na 22 správních obvodů, z hlediska samosprávného ji tvoří 57 autonomních městských částí s vlastními volenými orgány. Praha je zároveň jedním ze 14 krajů České republiky. Základní charakteristiky Prahy jsou uvedeny v tab. A2.1

Obr. A2.1: Pohled na Hradčany od Novotného lávky



Zdroj: OCP MHMP

Tab. A2.1: Praha – základní charakteristika k 31. 12. 2019

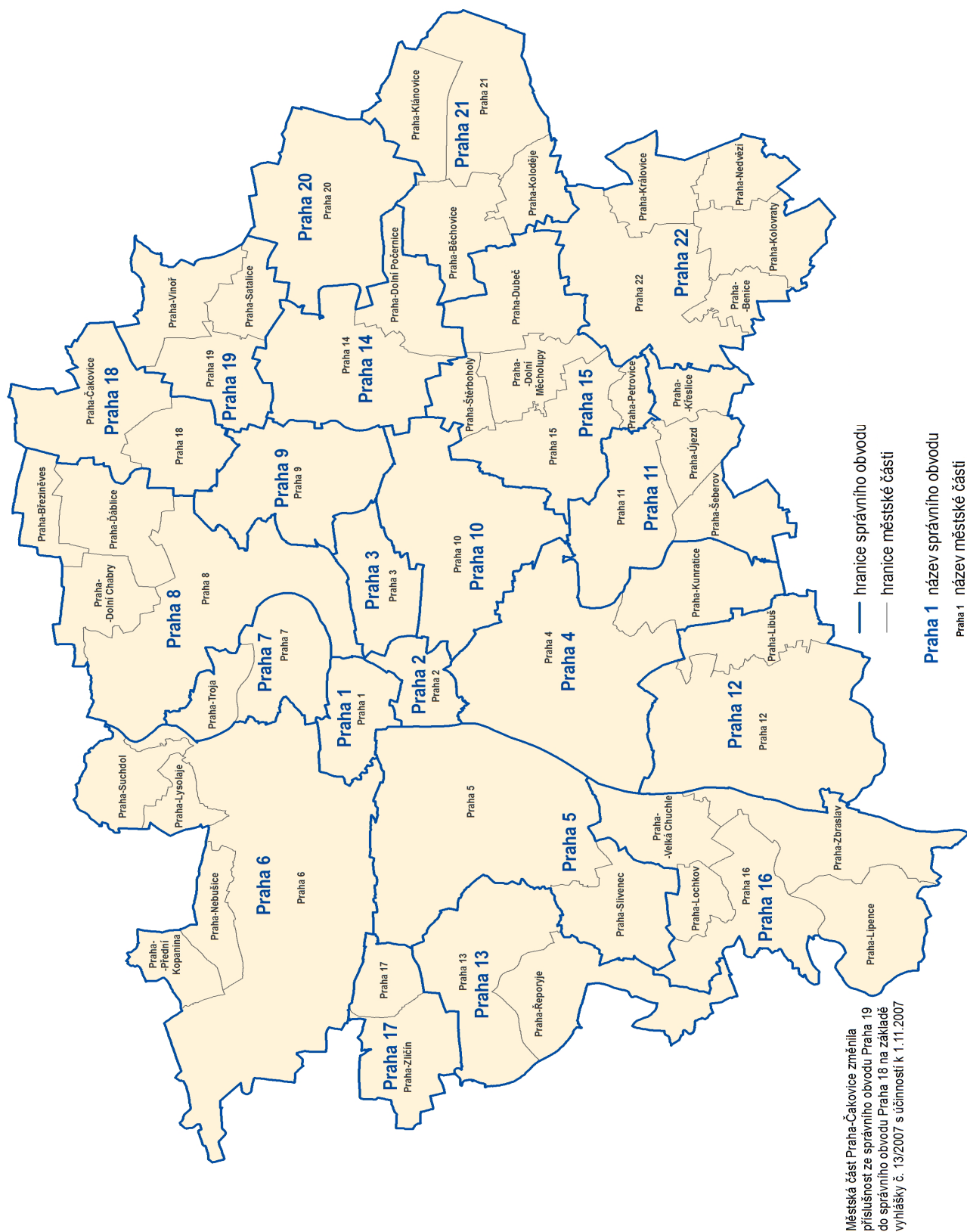
Hl. m. Praha	
Rozloha [km ²]	496,2
Správní členění	
Počet městských částí	57
Počet katastrálních území	112
Poloha (střed města)	
Zeměpisná šířka (s. š.)	50°4'53.193" N
zeměpisná délka (v. d.)	14°25'38.390" E
Nadmořská výška [m n. m.]	
Maximální (Zličín)	399
Minimální (Suchdol)	177
Klima (Karlov)	
Průměrná roční teplota vzduchu [°C]	11,9
Roční úhrn srážek [mm]	412,0
Řeka Vltava	
Délka toku [km]	30,0
Průtok – Malá Chuchle [m ³ .s ⁻¹]	92,2
Druhy pozemků [ha]	
Zemědělská půda	19 617
Lesní pozemky	5 249
Vodní plochy	1 094
Zastavěné plochy	5 066
Ostatní plochy	18 595
Obyvatelstvo	
Počet obyvatel	1 324 277
Ženy	647 286
Muži	676 991
Střední stav obyvatelstva	1 315 311
Zalidnění obyvatel na 1 km ²	2 668,8
Domy, byty	
Zahájené byty	6 487
Dokončené byty	6 002
Obytná plocha na 1 dokončený byt v m ²	62,3
z toho v rodinných domech	114,8
Hrubý domácí produkt na 1 obyvatele ¹⁾	
– v Kč	1 190 611
– v EURO	46 381
Nezaměstnanost	
Podíl nezaměstnaných osob ²⁾ [%]	1,90

¹⁾ Údaje podle stavu k 13. 1. 2021.

²⁾ Podíl dosažitelných uchazečů o zaměstnání ve věku 15–64 let.

Zdroj: ČSÚ, ČHMÚ, ČÚZK, MPSV

Obr. A2.2: Praha – Správní členění města, stav k 31. 12. 2019



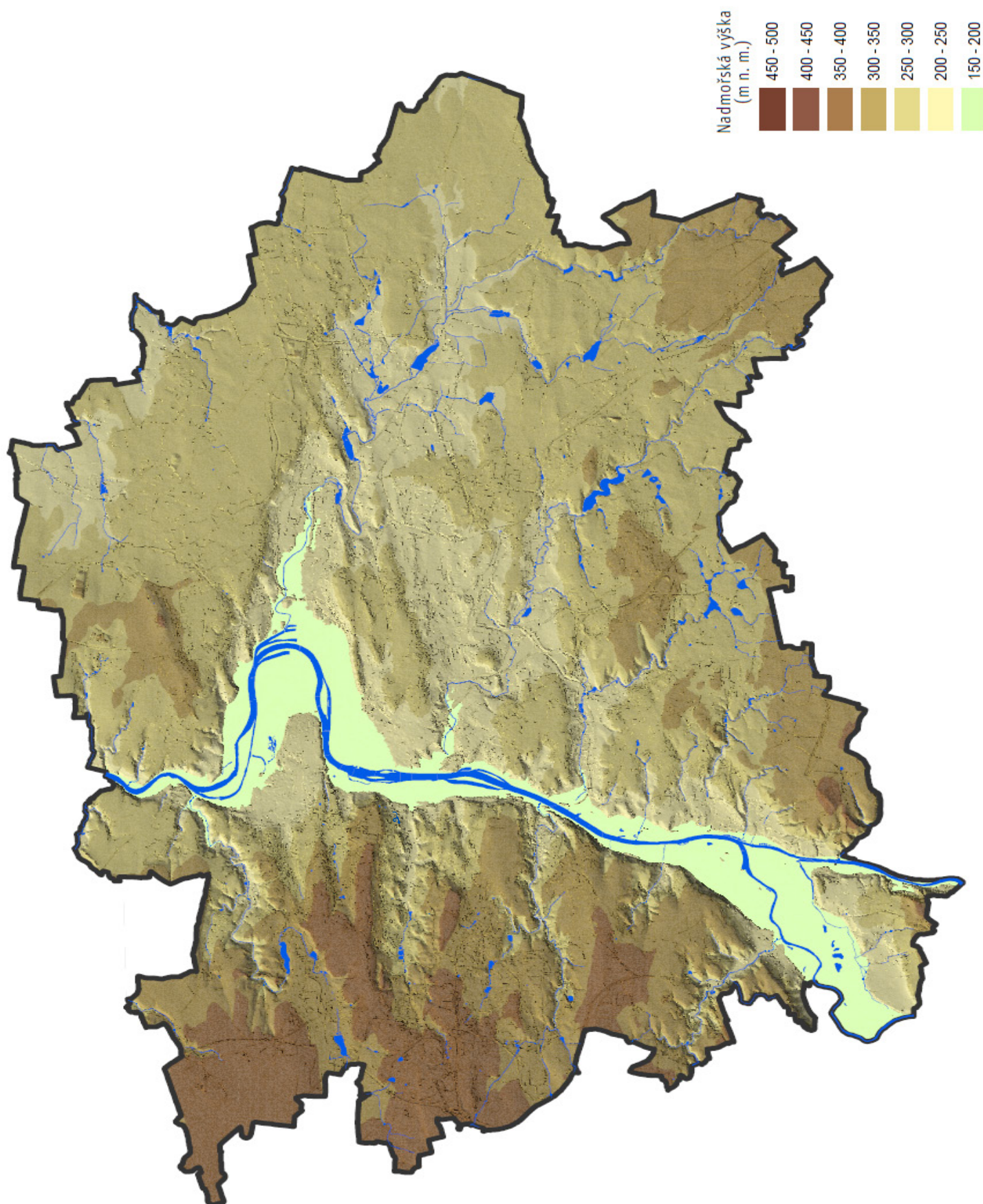
Zdroj: ČSÚ

Tab. A2.2: Praha – městské části, rozloha a vztah k dalším územním jednotkám, stav k 31. 12. 2019

Městská část		Rozloha [ha]	Počet urbanistických obvodů (včetně dílů)	Výčet katastrálních území (* pouze část)
500054	Praha 1	553,8	20	Holešovice*, Hradčany*, Josefov, Malá Strana*, Nové Město*, Staré Město, Vinohrady*
500089	Praha 2	418,5	22	Nové Město*, Nusle*, Vinohrady*, Vyšehrad
500097	Praha 3	648,2	26	Strašnice*, Vinohrady*, Vysočany*, Žižkov*
500119	Praha 4	2 420,0	83	Braník, Hodkovičky, Krč, Lhotka, Michle*, Nusle*, Podolí, Vinohrady*, Záběhlice*
547042	Praha-Kunratice	809,8	17	Kunratice
500143	Praha 5	2 749,8	72	Břevnov*, Hlubočepy, Jinonice*, Košíře, Malá Strana*, Motol, Radlice, Smíchov
539678	Praha-Slivenec	759,1	9	Holyně, Slivenec
500178	Praha 6	4 156,1	66	Břevnov*, Bubeneč*, Dejvice, Hradčany*, Liboc, Ruzyně, Sedlec*, Střešovice, Veleslavín, Vokovice
547140	Praha-Lysolaje	247,5	4	Lysolaje
547158	Praha-Nebošice	368,2	4	Nebošice
539589	Praha – Přední Kopanina	327,6	2	Přední Kopanina
547271	Praha-Suchdol	513,6	9	Sedlec*, Suchdol
500186	Praha 7	709,5	20	Bubeneč*, Holešovice*, Libeň*
530077	Praha-Troja	337,1	4	Troja*
500208	Praha 8	2 179,4	58	Bohnice, Čimice, Karlín, Kobylisy, Libeň*, Nové Město*, Strážkov*, Troja*, Žižkov*
538124	Praha-Březiněves	338,3	3	Březiněves
547298	Praha-Ďáblice	737,9	9	Ďáblice
547301	Praha – Dolní Chabry	498,9	7	Dolní Chabry
500216	Praha 9	1 331,1	39	Hloubětín*, Hrdlořezy*, Libeň*, Malešice*, Prosek, Strážkov*, Vysočany*
500224	Praha 10	1 860,7	60	Strašnice*, Záběhlice*, Michle*, Vršovice*, Vinohrady*, Žižkov*, Malešice*, Hrdlořezy*, Hloubětín*
547034	Praha 11	979,4	23	Chodov, Háje
538400	Praha-Křeslice	343,5	3	Křeslice
539724	Praha-Šeberov	500,2	7	Šeberov
539791	Praha-Újezd	370,3	4	Újezd u Průhonic
547107	Praha 12	2 332,6	44	Cholupice, Kamyk, Komořany, Modřany, Točná
547051	Praha-Libuš	523,5	16	Libuš, Písnice
539694	Praha 13	1 319,6	34	Jinonice*, Řeporyje*, Stodůlky*, Třebonice*
539635	Praha-Řeporyje	990,5	11	Řeporyje*, Stodůlky*, Třebonice*, Zadní Kopanina
547361	Praha 14	1 353,1	31	Hloubětín*, Kyje, Černý Most, Hostavice
538175	Praha – Dolní Počernice	575,9	7	Dolní Počernice
547387	Praha 15	1 024,8	22	Horní Měcholupy, Hostivař
547379	Praha – Dolní Měcholupy	466,0	7	Dolní Měcholupy
538205	Praha-Dubeč	860,0	3	Dubeč
547395	Praha-Petrovice	178,6	4	Petrovice
547409	Praha-Štěrboholy	297,0	7	Štěrboholy
539601	Praha 16	929,9	11	Radotín
539449	Praha-Lipence	824,7	5	Lipence
539465	Praha-Lochkov	271,6	4	Lochkov
547115	Praha – Velká Chuchle	603,0	11	Malá Chuchle, Velká Chuchle
539864	Praha-Zbraslav	985,4	12	Lahovice, Zbraslav
547174	Praha 17	325,3	8	Řepy
539899	Praha-Zličín	717,2	11	Sobín, Třebonice*, Zličín
547417	Praha 18	560,6	11	Letňany
547310	Praha-Čakovice	1 018,5	15	Čakovice, Miškovice, Třeboradice
547344	Praha 19	600,1	9	Kbely
538736	Praha-Satalice	379,8	4	Satalice
539007	Praha-Vinoř	599,8	3	Vinoř
538213	Praha 20	1 694,2	18	Horní Počernice
538949	Praha 21	1 014,9	5	Újezd nad Lesy
538060	Praha-Běchovice	683,5	7	Běchovice
538302	Praha-Klánovice	589,7	3	Klánovice
538353	Praha-Koloděje	375,7	3	Koloděje
538931	Praha 22	1 562,1	13	Hájek u Uhříněvsi, Pitkovice, Uhříněves
538078	Praha-Benice	277,4	3	Benice
538361	Praha-Kolovraty	650,4	5	Kolovraty, Lipany u Kolovrat
538388	Praha-Královice	495,9	3	Královice
538531	Praha-Nedvězí	380,9	3	Nedvězí u Říčan

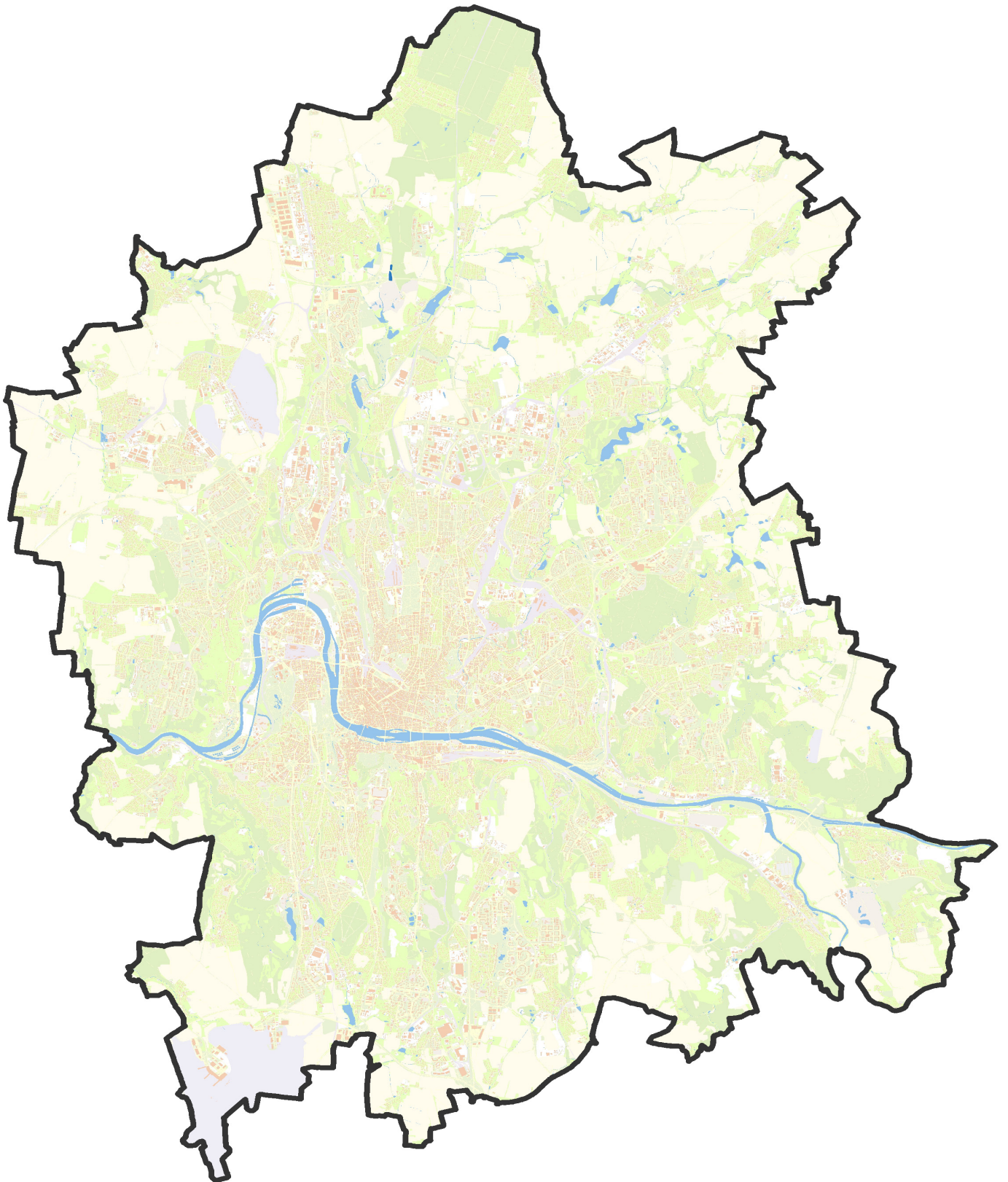
Zdroj: ČSÚ

Obr. A2.3: Výškový reliéf, vodní toky a nádrže



Zdroj: IPR, MHMP

Obr. A2.4: Mapa technického využití území (druh povrchu), stav v roce 2019



Zdroj: IPR, MHMP

A.3 INDIKÁTORY UDRŽITELNÉHO ROZVOJE HL. M. PRAHY

Indikátory udržitelného rozvoje usnadňují hodnocení pokroku k udržitelnosti, umožňují srovnání s doporučenými hodnotami, legislativními limity, srovnání mezi státy, regiony, městy, umožňují stanovení cílů rozvoje a zhodnocení efektivnosti vynaložených prostředků.

Praha se v roce 1998 zapojila do projektu Zprávy o stavu životního prostředí měst na internetu (Cities Environment Report on Internet – CEROI). V rámci Programu pro životní prostředí OSN (UNEP) podporujícího projekt byla vytvořena také sada indikátorů pro městskou úroveň. Část těchto indikátorů (30) byla označena jako klíčové indikátory (Core set). Část vhodných indikátorů pro Prahu byla zkompileována a následně prezentována v předchozích ročenkách, vybrány byly především environmentální indikátory. Výběr indikátorů odrážel také priority Strategického plánu hl. m. Prahy v oblasti životního prostředí. Část použitých indikátorů byla zároveň součástí sady tzv. Společných evropských indikátorů (European Common Indicators)¹.

Od roku 2004 je navržena jednotná sada klíčových indikátorů udržitelného rozvoje hl. m. Prahy v oblasti životního prostředí. Její výhodou je omezený počet indikátorů a jejich snadná komunikace. Sada odráží uvedené mezinárodní sady indikátorů a také ukazatele koncepčních dokumentů hl. m. Prahy (KK EVVO, POH hl. m. Prahy, ÚEK hl. m. Prahy aj.)². V roce 2010 byly některé indikátory nově zařazeny (ekologická stopa města), neboť jsou významné z hlediska udržitelnosti města, ale v dřívějších letech nebyly sledovány. V případě některých indikátorů došlo ke změně metodiky sledování (např. počet hospitalizovaných osob), což je vždy uvedeno v poznámce.

V roce 2006 a 2007 se Praha zúčastnila mezinárodního projektu „Urban Ecosystem Europe“ (s účastí 25, resp. 32 velkých evropských měst), jehož výstupem bylo porovnání životního prostředí a politiky životního prostředí prostřednictvím sady indikátorů. V roce 2008 se Praha zúčastnila mezinárodní soutěže Green Capital Award (Evropské zelené město) organizované v rámci EU, kde bylo pro porovnání životního prostředí a politik jednotlivých evropských měst využito připravené sady indikátorů. V roce 2008 se zároveň Praha účastnila projektu zaměřeného na zpracování metodiky pro přípravu zpráv o životním prostředí měst v ČR s využitím sady indikátorů životního prostředí.

V návaznosti na zpracování dokumentace pro soutěž Green Capital Award byla připravena a v roce 2009 vydána publikace PRAHA – indikátory udržitelného rozvoje (k dispozici na <http://portalzp.praha.eu/> v rubrice Ročenky Praha ŽP) se základními indikátory v kapitolách lokální příspěvek ke globálním změnám klimatu, místní doprava, dostupnost ploch veřejné zeleně, kvalita ovzduší, zatížení hlukem, odpadové hospodářství, spotřeba vody a dalších.

Využívání indikátorů udržitelného rozvoje se stalo nedílnou součástí také nového územně plánovacího podkladu pořizovaného dle stavebního zákona (č. 183/2006 Sb.) – Územně analytických podkladů hl. m. Prahy (ÚAP). Jedná se o dokument, který popisuje mj. rozhodující faktory ovlivňující územní rozvoj v Praze a analyzuje vztah těchto faktorů k udržitelnému rozvoji území. Argumentační základna byla v roce 2016 založena na sadě 178 indikátorů, definovaných v rámci 12 hlavních oblastí (aspektů) udržitelného rozvoje. Při tvorbě indikátorové sady jsou v maximální míře využívány klíčové indikátory udržitelného rozvoje hl. m. Prahy v oblasti životního prostředí. Od roku 2008 jsou ÚAP zpracovány každé dva roky, posledními schválenými jsou ÚAP 2020. Indikátory Rozboru udržitelného rozvoje území ÚAP jsou zveřejněny na stránce <https://uap.iprpraha.cz/#/katalog-indikatoru-a-metrik>.

1 Projekt „Společné evropské indikátory – K profilu udržitelného rozvoje na místní úrovni“ (Towards local sustainable profile – European Common Indicators) je výsledkem spolupráce Evropské komise (Generální ředitelství pro životní prostředí), Evropské agentury pro životní prostředí a Expertní skupiny pro městské životní prostředí a vznikl i na základě konzultací s mnoha evropskými obcemi. Ukazatele jsou úzce spojeny s prioritami podprogramu 6. akčního programu pro životní prostředí v Evropě „Tematická strategie pro městské životní prostředí“. Systém indikátorů tak představuje nástroj pro rozhodování a pro šíření informací o nejlepších postupech k udržitelnému rozvoji na místní úrovni.

Název indikátoru	Jednotka	2001	2005	2010	2011	2012	2013	2014	2015	2016	2017	2018	2019	Zdroj	Poznámka		
Měrné emise skleníkových plynů	tCO ₂ e/obyv.	6,7	7,0	6,81	6,48	6,51	6,31	5,82	6,38	6,72	6,54	6,41	6,37	ČHMÚ, CDV, MŽP, ČSÚ	Hodnoty po přepočtení v roce 2020.		
z toho																	
- zemní plyn	tCO ₂ e/obyv.	1,8	1,6	1,31	1,19	1,23	1,21	1,35	1,38	1,49	1,41	1,33	1,30				
- tuhá paliva	tCO ₂ e/obyv.	0,6	0,5	0,53	0,44	0,42	0,41	0,35	0,44	0,36	0,34	0,32	0,34				
- kapalná paliva	tCO ₂ e/obyv.	0,1	0,0	0,01	0,01	0,01	0,00	0,01	0,01	0,00	0,00	0,00	0,00				
- biomasa	tCO ₂ e/obyv.	0,0	0,0	0,00	0,00	0,00	0,00	0,00	0,00	0,00	0,00	0,00	0,00				
- emise z výroby externí elektřiny	tCO ₂ e/obyv.	2,3	2,5	2,47	2,53	2,54	2,41	2,05	2,41	2,65	2,42	2,39	2,34				
- emise z výroby externího tepla	tCO ₂ e/obyv.	0,8	0,9	0,92	0,76	0,77	0,76	0,50	0,54	0,57	0,57	0,54	0,55				
- doprava (bez letecké a vodní)	tCO ₂ e/obyv.	1,2	1,5	1,58	1,55	1,54	1,51	1,56	1,61	1,66	1,80	1,81	1,84				
Roční spotřeba elektřiny v domácnostech na obyvatele	kWh/obyv./rok	1 137,6	1 239,1	1 195,4	1 141,2	1 160,1	1 175,1	1 083,1	1 112,1	1 131,3	1 181,6	1 131,9	1 121,2			2015–2019: ČSÚ, přechodní roky PRE, ČSÚ, kompil. MHMP	
Dopravní výkon motorových vozidel na obyvatele	tis. vozokm/obyv./rok	4,85	5,61	5,83	5,80	5,79	5,78	5,76	5,52	5,50	5,67	5,53	5,63	TSK-ÚDI, kompil. MHMP			
Celkový počet vozidel na obyvatele	počet/obyv.	0,65	0,64	0,74	0,77	0,67	0,69	0,70	0,74	0,78	0,82	0,84	0,86	TSK-ÚDI	Od 7/2012 je v provozu nový centrální registr vozidel (CRV) a výpočet vozidel se provádí podle zcela jiného klíče. ¹⁾		
Délka vybraných cyklistických komunikací															³⁾ Údaje za rok 2010 a roky předešlé jsou převzaty z Koncepce rozvoje cyklistické dopravy v Praze do roku 2020. V koncepci jsou stanoveny mj. cíle: 450 km hlavních a páteřních tras do roku 2010, dále min. 30 km za rok, 750 - 1000 km do r. 2020; 200 km cyklostezek nebo společných komunikací pro chodce - cyklisty do r. 2010, dále min. 10 km za rok.		
- chráněné značené a doporučované cyklotrasy (cyklostezky apod.)	km	67,8	143,3	141,3	146,9	161,0	163,0	167,0	173,0	178,0	186,5	194,0	194,0	2011–2019: Ročenní doprava Praha (TSK Praha), 2010 a roky předešlé: Komise Rady HIMP pro cyklistickou dopravu			
- integrační opatření (cykloprůhledy, cyklopiktokoridory apod.)	km		53,5	62,8	71,5	85,1	92,1	98,5	102,0	106,9	117,3	126,9	126,9				
- značené cyklotrasy celkem	km	230,7	443,8	504,0	523,9	417,0	430,0	454,0	472,0	477,0	500,3	515,0	515,0				

Název indikátoru	Jednotka	2001	2005	2010	2011	2012	2013	2014	2015	2016	2017	2018	2019	Zdroj	Poznámka
Emise NO _x do ovzduší	kg/obyv./rok	19	17	11	10	10	8,6	7,4	5,6	5,8	5,7	5,7	4,8	ČHMÚ, ATEM, kompil. MHMP	
Emise SO ₂ do ovzduší	kg/obyv./rok	3,0	2,2	1,2	0,7	0,3	0,5	0,2	0,1	0,2	0,2	0,2	0,2	ČHMÚ, ATEM, kompil. MHMP	
Nejvyšší počet případů překročení limitu PM ₁₀															
- dopravní stanice	Počet		66 Legerova, hot spot	36 Smičov	33 Smičov	10 Legerova, hot spot	20 Legerova, hot spot	24 Karlín	0 Vršovice	0 Vršovice	13 Vršovice	18 Vršovice	0 Vršovice	ČHMÚ, kompil. MHMP	Společný evropský indikátor A.5 stanice s největším počtem překročení limitu – hodnoty zvlášť pro stanice dopravní a pozadové.
- pozadové stanice	Počet		34 Riegrovy sady	27 Řeporyje	30 Řeporyje	2 Řeporyje	6 Řeporyje	2 Suchbátka	0 Suchbátka	0 Nám. Republiky	0 Nám. Republiky	3 Nám. Republiky	0 Nám. Republiky		
Průměrná spotřeba vody v domácnostech	l/den/obv.	137,9	126,8	104,1	112,0	113,0	111,3	105,9	105,9	108,1	109,3	107,0	113,0	ČSÚ	Základní sada CEROI.
Jakost vody na povrchových tocích															
- BSK ₅	(mg/l)	1,7	2,1	2,2	3,0	2,6	2,5	2,6	2,0	2,0	2,3	2,4	2,3	ČHMÚ	Profil Vltava-Podolí.
- P celkový	(mg/l)	0,18	0,12	0,07	0,10	0,09	0,09	0,09	0,07	0,08	0,09	0,07	0,06		
- N jako NO ₃	(mg/l)	3,17	3,06	3,59	3,56	2,62	3,34	2,30	2,34	2,58	2,75	2,52	2,90		
Čištění odpadních vod – odstranění znečištění – BSK ₅	%	93,0	97,7	97,6	99,0	98,0	99,0	99,0	98,4	97,7	97,3	97,8	97,8	PVK, ČOV, kompil. MHMP	Základní sada CEROI.
Podíl čišťených odpadních vod	%	100	100	100	100	100	100	100	100	100	100	100	100	ČSÚ	Základní sada CEROI - podíl vod vypuštěných do kanalizace, bez vod srážkových.

Název indikátoru	Jednotka	2001	2005	2010	2011	2012	2013	2014	2015	2016	2017	2018	2019	Zdroj	Poznámka
Produktce odpadů na obyvatele – odpady celkem z toho	t/obyv./rok	2,20	3,00	5,43	3,81	3,97	3,06	3,39	3,30	3,62	3,49	3,99	3,83	2011–2019 MHMP, 2010 CENIA, 2001, 2005 VÚV TGM, kompil. MHMP	Základní sada CEROI - Indikátor POH HL. m. Prahy ²⁾ – základní indikátor I.4. V rámci podpory dosažení cílů POH ČR je stanoven cíl vytváření podmínek pro snižování měrné produkce odpadů (průběžně) a pro související indikátor měrná produkce nebezpečných odpadů je stanoven cíl snížení o 20 % do roku 2010 ve srovnání s rokem 2000. Produkce odpadů z domácností – indikátor POH HL. m. Prahy I.19. V rámci nakládání s komunálním odpadem je do roku 2010 zajištěno sdružené plnění zpětného odběru obalů.
– komunální odpady	kg/obyv./rok	402	409	627	667	583	537	542	490	494	526	530	539		
– nebezpečné odpady	kg/obyv./rok	225	160	169	88	106	64	49	56	45	49	76	94		
– odpady z domácností	kg/obyv./rok	220	270	308	320	310	322	324	325	333	332	333	333		
Podíl využitých odpadů	%	8,7	36,6	40,4	36,4	34,3	33,3	42,5	49,9	30,6	30,7	34,8	26,3	2011–2019 MHMP, 2010 CENIA, 2001, 2005 VÚV TGM, kompil. MHMP	Indikátor POH HL. m. Prahy²⁾ – základní indikátor I.5 (hodnoty pro odpady celkem) V rámci podpory dosažení cílů POH je stanoven cíl zvýšit do roku 2012 podíl využívání odpadů (ze všech vznikajících) na 55 %. Pro komunální odpady je obdobně stanoven cíl dosáhnout do roku 2010 materiálového využití 50 %.
– využití celkem	%	–	7,0	3,8	6,3	6,2	8,3	7,5	8,2	7,1	7,4	5,6	6,0		
Energetické využití	%	–	–	–	–	–	–	–	–	–	–	–	–	2011–2019 MHMP, 2010 CENIA, 2001, 2005 VÚV TGM, kompil. MHMP	Indikátor POH HL. m. Prahy²⁾ – základní indikátor I.8 (hodnoty pro odpady celkem) V rámci podpory dosažení cílů POH byl stanoven cíl snížit podíl skládkování do roku 2010 o 20 % ve srovnání s rokem 2000.
Podíl odpadů odstraněných skládkováním	%	10,3	7,9	1,5	1,5	0,8	1,0	1,2	0,6	0,6	0,3	0,04	0,1		
Podíl odpadů odstraněných spalováním	%	9,0	0,1	0,04	0,06	0,1	0,2	0,03	0,03	0,03	0,03	0,03	0,03	2011–2019 MHMP, 2010 CENIA, 2001, 2005 VÚV TGM, kompil. MHMP	Indikátor POH HL. m. Prahy²⁾ – základní indikátor I.10

Název indikátoru	Jednotka	2001	2005	2010	2011	2012	2013	2014	2015	2016	2017	2018	2019	Zdroj	Poznámka
Rozloha chráněných území jako podíl na celkové rozloze														MHMP	Společný evropský indikátor B.9 přírodní parky – rozloha včetně uvnitř ležících zvláště chráněných území.
- maloplošná zvláště chráněná území	%	4,4	4,5	4,5	4,5	4,5	4,7	4,7	4,7	4,7	4,7	4,8	4,8		
- přírodní parky	%	19,7	19,7	19,9	19,9	19,9	19,9	18,9	18,9	18,9	18,9	18,9	18,9		
Hospitalizovaní pro nemoci dýchací soustavy v nemocnicích v celé ČR s bydlištěm v hl. m. Praze	Počet obyvatel hl. m. Prahy	11,6	12,5	9,3	9,8	8,7	10,2	10,5	9,9	13,1	12,6	11,3	n.d.	ÚZIS, Národní registr hospitalizovaných	Údaje nejsou srovnatelné s předchozími ročníky ročenky. Dříve byl vykazován indikátor hospitalizovaní v nemocnicích v Praze s bydlištěm v celé ČR.
Naděje dožití při narození														ČSÚ	
- muži	Roky	73,6	74,7	76,3	76,5	76,9	77,2	77,4	77,5	77,7	78,1	78,3	78,4		
- ženy	Roky	79,0	80,0	81,4	81,8	81,9	82,0	82,3	82,4	82,5	82,8	83,0	83,1		

¹⁾ V období 2003–2008 byl správci těchto údajů (Odbor dopravně správních agend MD ČR a Odbor dopravně správních agend MHMP) používán jiný algoritmus pro výpočet provozovaných vozidel.

²⁾ POH hl. m. Prahy – Program odpadového hospodářství hl. m. Prahy. Údaje za roky 2002–2004 byly částečně upraveny v návaznosti na novou metodiku stanovenou pro výpočet indikátorů POH krajů ČR. (Ve sloupci „Poznámka“ jsou uvedeny pouze vybrané základní cíle, kompletní seznam je uveden v Závazné části POH hl. m. Prahy.)

³⁾ Údaje za rok 2010 a roky předešlé jsou převzaty z Koncepce rozvoje cyklistické dopravy v Praze do roku 2020 a částečně se liší od údajů publikovaných dříve. U délky cyklistických stezek jsou zahrnuty pouze úseky vyznačené jako cyklostezky (svislým dopravním značením C8, C9 a C10). Položka Cyklopruha, cyklopiktokoridory aj. zahrnuje i další integrační opatření jakou společné pruhy pro autobusy, cyklisty a taxi. Metodika stanovení celkové délky cyklistických stezek pro rok 2011 se částečně liší od metodiky použité pro rok 2010 a roky předešlé a poskytuje nižší výslednou hodnotu