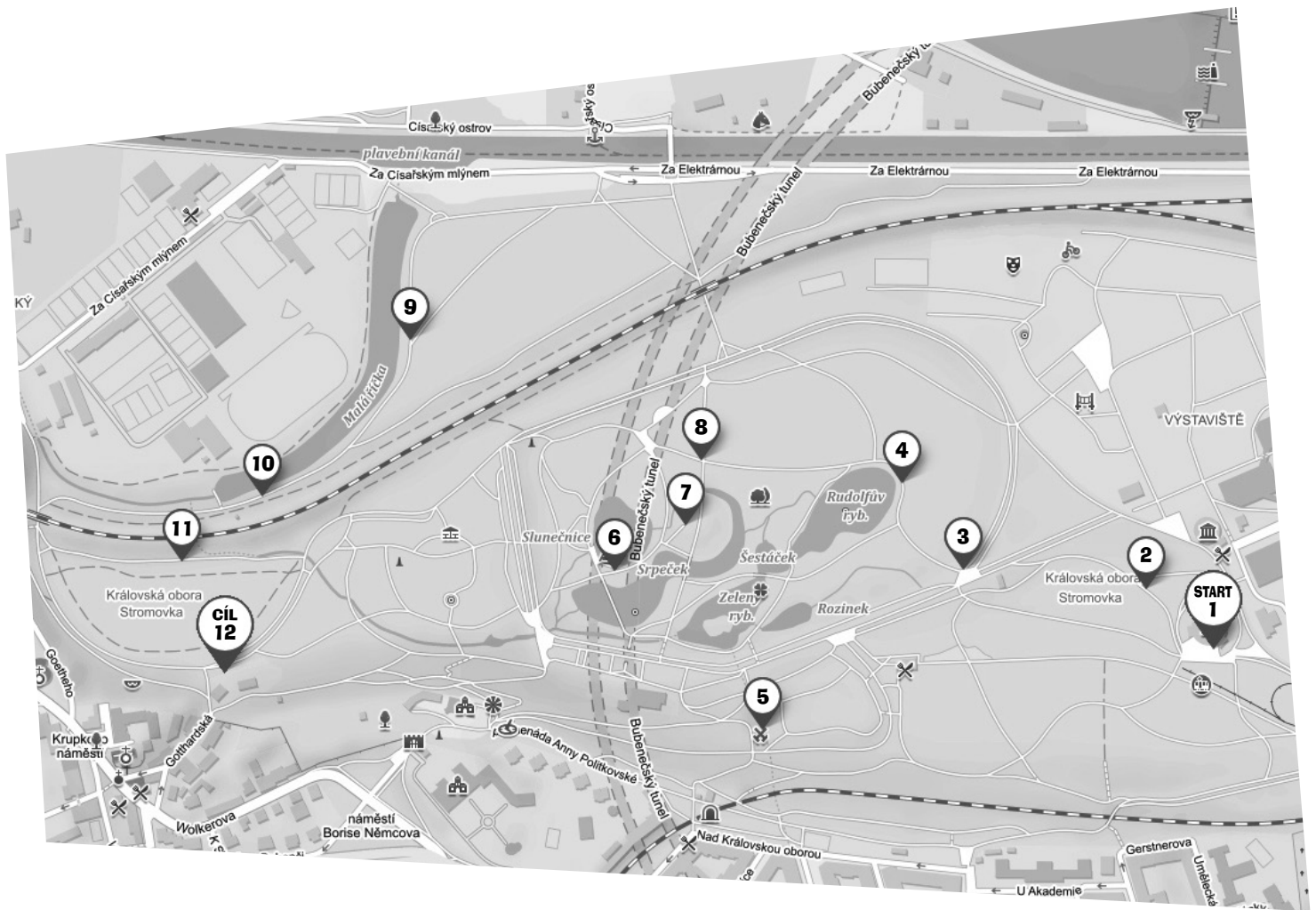


Letem netopýřím světem v pražské Stromovce

Všeho nechejte a do Královské obory spěchejte!
Pod stromy košatými v parku proslulém
se řádně nadechněte
a dobrodružnou trasu zvesela prolétněte.

Kdo netopýřím domovem se projde
a závity šedé zahřeje,
ten na závěr schránku najde
a pokladu si užije.



Délka trasy: Cca 3,25 km

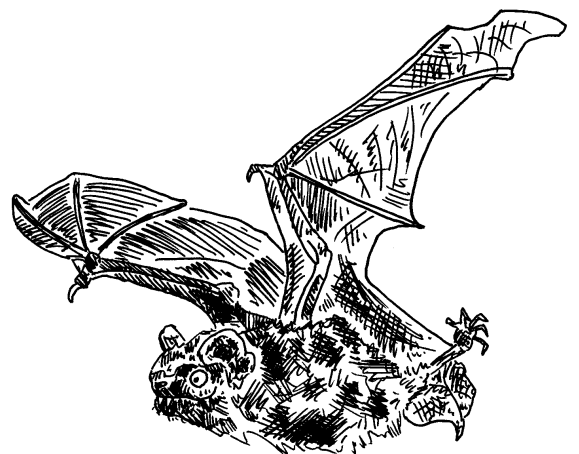
Obtížnost: Nenáročná trasa vhodná i pro rodiny s dětmi a starší osoby.

Vybavení na cestu: Tužka, papír

Poznámka: Park je přístupný celoročně bez omezení.

V zimě se udržují pouze hlavní cesty a schodiště.

Za silného větru, kdy hrozí pád větví, doporučujeme odložit návštěvu na jindy.



START - Zastavení 1

Park tento převeliký, jak jméno napovídá, rájem stromů je. Lidé tu o velikány s láskou pečují i mnohé keře a byliny pilně pěstují. Hmyzu, ptákům, savcům, taky žábám nebo hadům skvěle se zde daří. Mnoho druhů v městě vzácných, oko v zeleni tu spatří. Okřídlených savců nočních až 12 druhů ve Stromovce potkáme. Na start stezky netopýří se teď k Planetáriu vydáme. Do tajenky nechť jméno renesančního (nejen) astronoma vskočí, který dávného roku 1600 ohněm všem sešel z očí. Nevíte-li, nezoufejte, památeční tabulku tu vyhledejte.

	10	4	7	9		1	4
	7			1	4		

Zastavení 2

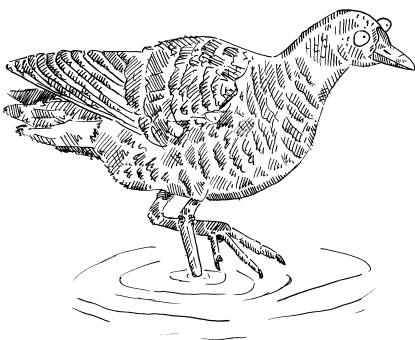
Nedaleko Rozária, kde v létě vůně objímají, různě staré stromy kol dokola rozjímají. Když kmet padne zubem času, nutno na budoucnost pomyslet. Než holiny plné juniorů, lepší je vždy společenství pestré udržet. Pohromadě stromy malé, velké, tlusté, tenké, obklopené další zelení, toť netopýří blahobyť. Plody dřeviny, jež tady hojně roste, jdou na podzim dobře na odbyt. Zvířátka kulovitá dětem pro radost poskytuje, vy do tajenky запиšte si, jak se správně pojmenuje.

	10	7	4	8	2		
			9				

Zastavení 3

Lípy, duby, kaštiny, javory i platany oázy jsou života. Aleje příjemným místem bývají a mnohým tvorům úkryt i hostinu skýtají. Hmyz se hemží, ptáci hnízdí, pějí písňe, netopýřům daří se tu krásně. Kůra pěkně svraskalá, dutiny i štěrby, toť po celý rok žádané je bydlení. V ploše veliké stará stromořadí s orientací pomohou a spočinout dají těm, kdo jsou dlouho na nohou. Tajenku chcete-li znát, k naučné ceduli radíme se dát. Lip tu řada druhů roste, krom českých i latinská jména hledejte a do tajenky tu s malými listy zadejte.

3	10		10				
	4	7	9			3	



Zastavení 4

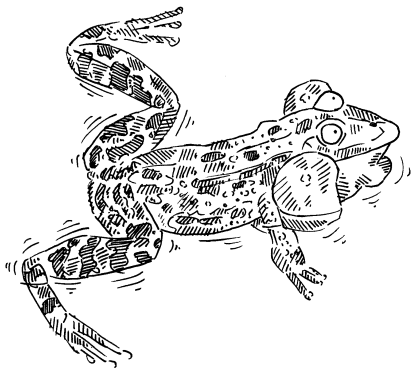
Voda, voda, vodička, nezbytná je pro každého tvorečka. Rybník po slavném císaři zván, zdejší tvorům je dobře znám. V okolí rybníčky i tůňky nové, působí však, by odjakživa existovalo to místo snové. Netopýři jsou zde častí hosti, napít se mohou po libosti. Lov u vody se vyplatí, hmyzu spousta tady poletuje a ve stromech vůkol každý rád se ubytuje. Za teplého večera, když se sem vydáte, s tajuplnými letci se jistě setkáte. Z dřevěného mola výhled pěkný si užijte a zvířata, která jej střeží, do tajenky запиšte.

						1	6

Zastavení 5

Když se zima zeptá, někdo se raduje a někdo reptá. Netopýři ukryjí se v temnotě a pospávají v podzemní své komnatě. Mříže slouží často k tomu, by okřídlení savci měli klid a nemohl je nikdo nečekaně probudit. Zjara ze stol, sklepů, jeskyní, vylétnou opět lovci hmyzu výkonní. Rudolfovi alchymisté rádi s čísly kouzlili, zlato chtěli vyrábět. Pro tajenku nutno bádát, kolik nad císařovou štolou nápis ukazuje let. Římské si na arabské převedte a součet čísel jednotlivých v podobě slova dosaďte.

4				1			3



Zastavení 6

Mělké vody kolem břehů, litorálem nazývané, toť místo mnoha druhů oblíbené. Rákosiny, sítiny i jiné pěkné rostliny pestré společenstvo tvoří, vážky se tu prohánějí, žáby, čolci nebo brouci do vody se noří. Tady kachny, lysky, slípky i zpěvní ptáci skvělý domov mají, unaveným křídílům na ostrůvku vprostřed vody odpočinout dají. Co však s dvounohými neplavci, jež na břehu zůstanou postávat? Do tajenky napište si, co pomůže jim vodu překonat. Však pozor, jen od jara do podzimu, kdy tu i netopýři létají, se zde s touto věcí lidé setkají.

8	4	7

Zastavení 7

Prastaré stromy a jejich torza stojící, ocení brouci, larvy žravé i zvířata létající. Když stromu větve usychají, moudří lidé jen ty mrtvé ořezají. Zbytek stromu zůstane-li stát, úkryty i potravu může mnohým ještě dlouho dát. Tento malý kopeček pro ptáky i netopýry příhodný je domeček. Kdo by už únavou zíval, nechť probere se rychle a do tajenky zapíše si: čím Dubový pahorek v dobách dávno minulých vlastně býval?

4		3	7	4	8

Zastavení 8

Veliký rybník, jak výše naznačeno, v minulosti se zde rozléval. Dnes květiny tu všude voní, neb člověk semínka zaséval. Když o louku se vhodně pečuje, jak moudří předci věděli, mnoho živočichů u sebe vítá a estetický zážitek skýtá. Motýli, včely, brouci i můry, snášejí se na voňavé květy šůry. Louku tuto nelze použít za hřiště, však pro netopýry je to skvělé loviště. Kolikrát za rok se rozkvetlý ráj maximálně kosí, tady dočte se, kdo hlavu na krku nosí. Do tajenky slovem zadejte, co číslicí tu zapsáno najdete.

3	7	10		7		3

Zastavení 9

Zde trasa naše k Malé říčce vede, minout by ji mohl, kdo na koni jede. Vodní toky k putování různým tvorům slouží, někdo je rychlík, někdo se plouží. Migračním koridorem se řeka nazývá, když vinouc se údolím zvířata k putování vyzývá. Pro netopýry významná je třeba Vltava, jejíž slepé rameno nás tady doprovází. Žije tu i jedno zvláštní zvíře, to proslulé je budováním hrází. Pobytové stopy na březích možná objevíte, když ne, jistě i tak tajenku vyluštíte. Náповědu ještě dáme, protože vás rádi máme: zuby mu slouží líp než dláta a ocas je jak lopata.

		4	7

Zastavení 10

Na stromě tu visí domeček, kde noční lovci nacházejí náhradní byteček. Domky nejen ptákům lidé vyvěšují, také pro netopýry v mnoha podobách se vyrábějí. Tvary různé mívají, na stromech a domech visí, či ve vrstvě izolační zapuštěné bývají. Budky od jara do podzimu k pobývání, pro samičky s mláďaty k užívání, nebo bytelné jako ta zdejší, co slouží i na zimní spaní. Co budky netopýrům nahrazují? Všichni kdo zamyslí se, kam ptáci, netopýři nebo sršni ve stromě si zalezou, uhodnou tajenku dřív, než se nadějí.

9		3	10	1	6

Zastavení 11

Někdy strom už pádem hrozí, pokácet se tedy musí, by někoho nezranil. Špalky, větve, kusy kmenů, na místě když nechají se, nájemníci vděční jsou, že domov se jim neztratil. Dřevo, i když položí se na zem, slouží dál v koloběhu přírodním a nebývá to žádným kazem. Hmyz, plazi i ptáci, bývají tu často páni domácí. Dle významných obyvatel tyto dřevní domovy se nazývají. Už víte? Netopýři je rádi posvačí a napovíme ještě, že krovky a šest nohou mají. Snad tohle již vám postačí.

		7	4			4	8	10		3	2

CÍL – Zastavení 12

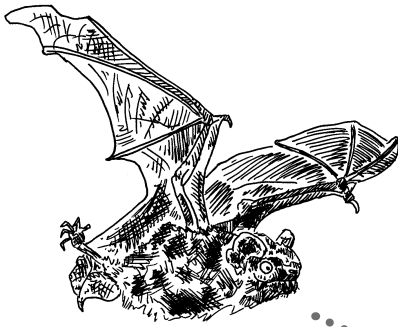
Sláva, už jste v cíli! Někde tady schránku s pokladem uvidíte, když okolí bývalé hájovny si projdete.

Nejen stromy úkryt nabízejí, též budovy okřídlení savci využijí. Pod střechou, na půdách, ve spárách i za okenicemi sídlí a nevdají jim, že tady lidé bydlí. Do oken instalací hmyzích sítí, dopřejeme si klidné žití. Dnes řešení existují, jak rovněž při opravách se zvířaty počítat a souseda netopýra v domě našem bez problémů bydlet ponechat.

Kdo pečlivě všechny tajenky si vyplnil, ten poklad netopýří si zasloužil. Schránka jest však uzamčena, jak se dovnitř dostat?

Písmenka z odpovědí předchozích, u nichž se čísla vyskytují, nechtě na pomoc vám tady přispěchají. Kdo písmenka správně do tabulky vloží, zjistí tak druh netopýra, který ve Stromovce se i množí. Ve stromových dutinách si v létě libuje a nad vodou ho často uvidíme, kterak z hladiny hmyz nožičkami shrabuje.

1	2	3	4	6	7
8	4	9	1	10	



Nyní závěrečný krok je třeba učinit a všechna písmena z tajenky si podle abecedy seřadit.

A B C D E F G H C H I J K L M N O P Q R S T U V W Y Z

Tajenková písmena, jež v abecedě jako poslední čtyři najdete, do horního řádku zadejte. Čísla, která k písmenům těmto již znáte, snadno si pod ně dodáte. Hle, čtyřmístný kód se zjeví a dostane se k pokladu ten, kdo jej správně nastaví. Na závěr pak, prosíme vás, čísla na zámečku znovu pomíchejte, ať nechtěně radost ze hry poutníkům dalším nezkalíte...

písmena				
čísla				



Hledačka (quest) byla vytvořena v roce 2021 Českou společností pro ochranu netopýrů v rámci projektů spolufinancovaných Hlavním městem Prahou (www.praha.eu) a Státním fondem životního prostředí ČR na základě rozhodnutí ministra životního prostředí (www.mzp.cz, www.sfzp.cz).

Autoři: Olga Růžičková, Petra Schnitzerová, Eva Cepáková. Kresby: Kryštof Bartuška. Grafická úprava: Jiří Novotný, Tiskárna TRIA s.r.o. O hledačku se stará Česká společnost pro ochranu netopýrů (www.ceson.org, napude.sousednetopyr.cz).

Questing vyvinula nestátní nezisková organizace Vital Communities ve Vermontu, USA, v roce 1995 a je vlastníkem příslušné obchodní známky (www.questing.cz).



Ministerstvo životního prostředí



STÁTNÍ FOND
ŽIVOTNÍHO PROSTŘEDÍ
ČESKÉ REPUBLIKY