

## ZÁKLADNÍ CHARAKTERISTIKY

ROZLOHA: 60,1 ha

KATASTRÁLNÍ ÚZEMÍ: Hodkovičky

NEJVÍCE ZASTOUPENÉ DŘEVINY: dub zimní a borovice lesní

PŘEVLÁDAJÍCÍ STANOVIŠTĚ: živná stanoviště

VĚK POROSTŮ: Nejvíce je zastoupena 6. věková třída, tedy věk 101-120 let

LESNÍ POROSTY: 61,1 ha

NELESNÍ PLOCHY (LOUKY, VODNÍ PLOCHY, CESTY): 1 ha

VLASTNÍK LESA: Hlavní město Praha

SPRÁVCE LESA: Odbor městské zeleně a odpadového hospodářství MHMP

ÚDRŽBU PROVÁDÍ: Lesy hl.m. Prahy

Upozorňujeme návštěvníky, že dle platného lesního zákona je vstup do lesa na vlastní nebezpečí.



1. Vodohospodářské přehrážky
2. Původní les - nyní zastavěno
3. Usychání dubů v důsledku výstavby silnice



Dětské hřiště



Veřejné ohniště



Doporučené cyklotrasy



Zastávka MHD

— Hranice lesa

## V ROCE 2013 VYDAL ODBOR MĚSTSKÉ ZELEŇ A ODPADOVÉHO HOSPODÁŘSTVÍ MAGISTRÁTU HL. M. PRAHY

Autoři textů a fotografií: Ing. Dan Frantík, Mgr. Jana Karnecká

Fotografie na úvodní stránce (zleva doprava, shora dolů): retenční nádrž Hodkovičky, Zátěšský potok, javor mléč, dětské hřiště u Cortéze, les Hodkovičky

Další informace o pražské přírodě: [www.praha-priroda.cz](http://www.praha-priroda.cz), [envis.praha-mesto.cz/priroda](http://envis.praha-mesto.cz/priroda)

# LESY V HODKOVIČKÁCH



## HISTORIE A SOUČASNOST LESA

Lesy v Hodkovičkách náležely pravděpodobně od 13. století Vyšehradské kapitole, která v Hodkovičkách vlastnila statek s tvrzí. V 15. století se Hodkovičky i s lesem staly majetkem Nového Města pražského a hospodářsky zajišťovaly novoměstské špitály a kostely. Od konce 15. století tvořily Hodkovičky jeden hospodářský celek s tvrzí v Krči. Je doloženo, že v roce 1844 obnášel les při statku Horní Krč asi 110 jiter a sestával se ze dvou revírů - Hodkoviček a Borový, které byly porostlé vesměs borovicí. Koncem 19. stol. přešel statek v Hodkovičkách do soukromých rukou.

Pozůstatky původního lesa jsou stále patrné ve vilkové čtvrti nad Zátíšským potokem - v zahradách se můžeme povšimnout starých stromů, které dříve k lesu náležely.

V současné době se v lese se hospodaří s důrazem na návrat k původnímu přirozenému složení dřevin, jehož základem je zde zejména dub, habr a buk. S ohledem na rekreační funkci lesa jsou též vysazovány i jehličnany (zejména douglaska, modřín a borovice).

Všechny lesy v majetku Hl. m. Prahy, tedy i lesy v Hodkovičkách, jsou obhospodařovány podle zásad trvale udržitelného hospodaření v lesích.

Praha je od května 2007 držitelem mezinárodního, ekologicky přísného lesnického certifikátu Forest Stewardship Council® (FSC®), který hospodaření v lesích směřuje k dosažení přírodě blízkých lesních porostů. Všechny používané technologie jsou šetrné k lesním ekosystémům a životnímu prostředí.

Smutnou ukázkou z dřívějších let, jak může člověk negativně ovlivnit přírodu, je usychání stromů podél zářezu ulice Československého exilu, kde došlo k prudké změně vodních poměrů v půdě.

Lesy v Hodkovičkách jsou hojně využívány k procházkám i cyklistickým výletům. Velmi malebné je zejména údolí Zátíšského potoka. Zátíšský potok pramení u sídliště Novodvorská a jeho celková délka je 3 km. Na potoce byly v minulosti vybudovány tři rybníky, a to rybník U Vodotoku, retenční nádrž Hodkovičky a Zátíšský rybník. Údolí Zátíšského potoka vytváří údolní enklávu zeleně mezi rozsáhlými územími sídlišť Novodvorská, Lhotka a Modřany. Rybník U Vodotoku byl v roce 2007 odbahněn a kompletně zrevitalizován a stal se tak významnou pražskou přírodní lokalitou. V rákosinách v horní části rybníka hnízdí např. řada druhů vodních ptáků, rybník je také stanovištěm vzácného plavínu štítnatého.



V lese roste zdomácnělý janovec metlatý



Značka odpovědného lesnictví

## ZASTOUPENÍ DŘEVIN

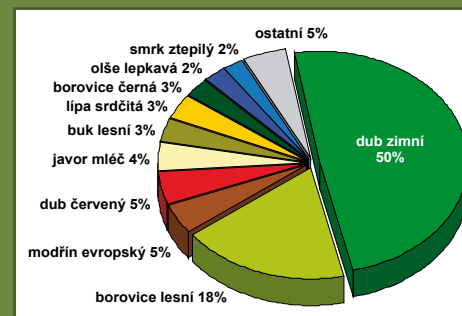
Snahou správce lesa je, aby se zastoupení dřevin co nejvíce blížilo původnímu přirozenému složení porostů v daném území. Rovněž se zohledňuje převážně mimoprodukční – rekreační – poslání pražských lesů (tj. používání pestré dřevinné skladby), včetně menšího zastoupení nepůvodních jehličnatých dřevin (např. modřín, douglaska). Současné procentuální zastoupení dřevin znázorňuje graf 1. Ideální (přirozené) zastoupení dřevin zobrazuje graf 2. Přirozené zastoupení dřevin vychází z vlastností daného stanoviště, které jsou charakterizovány zejména klimatickými poměry a půdními vlastnostmi daného území. Rozložení jednotlivých stanovišť v lese zobrazuje graf 3.

*Živná stanoviště nižších poloh - stanoviště na úrodných půdách, svahy až plošiny*  
*Exponovaná stanoviště nižších poloh - stanoviště prudkých a exponovaných svahů*  
*Oglejená chudá stanoviště nižších a středních poloh - chudá zamokřená stanoviště*

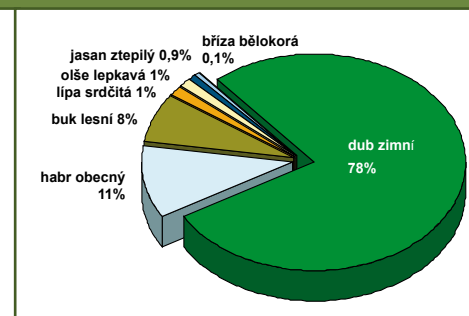
Na území lesa převládají živná stanoviště nižších poloh. Tyto podmínky vyhovují zejména dubu, buku lesnímu a habru obecnému.

## VĚKOVÁ SKLADBA POROSTŮ

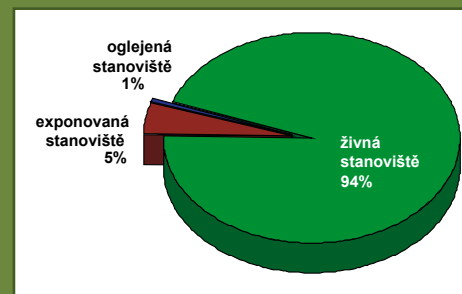
Věková skladba porostů je jednou z hlavních charakteristik stavu lesa a vypovídá také mnohé o jeho historii. Z grafu č. 4 např. vyplývá relativně vysoký podíl lesů do 20-ti let, což je dáno především výsadbami v 2. pol. 90. let 20. stol., kdy došlo k hromadnému usychání smrků v oblasti „U Lidušky“ a v lese pod Policejní akademií. Rovněž lze z grafu vyčíst, že obnova lesa před 20-ti až 60-ti lety nebyla téměř prováděna. Nezvykle vysoký je i podíl starých porostů nad 100 let věku, což může při zhoršení zdravotního stavu dubů nebo borovice způsobit značné problémy s obnovou lesa.



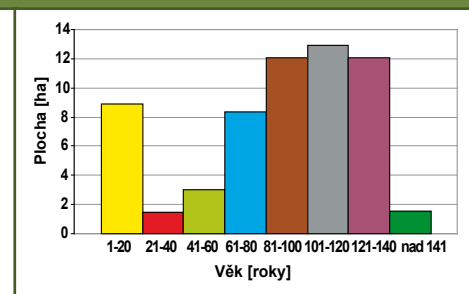
1. Procentuální stávající zastoupení dřevin



2. Ideální (přirozené) zastoupení dřevin



3. Rozložení jednotlivých stanovišť



4. Věková skladba porostů