



## Plán péče o přírodní rezervaci **V pískovně**

*Objednatel: Magistrát hl. m. Prahy, odbor životního prostředí*

*Zhotovitel: Svaz ochrany přírody a krajiny České republiky*

*Podblanická základní organizace ©*

*listopad 2000*



Magistrát hl. m. Prahy  
odbor životního prostředí  
Mariánské nám. 2  
Praha 1 \_\_\_\_\_ /8/

**OBSAH:**

A. Základní identifikační údaje (§ 10 odst. 3 písm. a) vyhl. č. 395/92 Sb.).....	3
B. Charakteristika chráněného území se zřetelem k hlavnímu předmětu ochrany (§10/3b).....	3
C. Stanovení negativních činitelů a nebezpečí dalšího ohrožení (§ 10 odst. 3 písm.c).....	7
D. Předběžné finanční vyčíslení nákladů na realizaci praktických opatření (§ 10/ 3 písm.d).....	8
E. Návrh praktických opatření k zamezení nebo minimalizaci nepříznivých vlivů okolí (§10 odst. 1. písm.a).....	9
F. Návrh praktických opatření k omezení či zastavení vývojových procesů tak, aby bylo uchováno vývojové stadium ekosystému potřebné pro zachování druhové rozmanitosti (§ 10 odst. 1 písm. b ).....	9
G. Návrh praktických opatření k odstranění nežádoucích objektů, zařízení, skládek a pod. (§10 odst. 1 písm. c).....	10
H. Návrh na technické zabezpečení a vybavení zvláště chráněného území, na jeho vědeckovýzkumné a výchovné využití (§ 10 odst. 6).....	10
I. Návrh praktických opatření k usměrnění hospodářského či jiného využívání území (§10 odst. 1 písm. d) a stanovení limitů pro případné hospodářské využívání (§10 odst. 5 písm. a).....	11
J. Návrh praktických opatření k usměrnění využití území pro vědeckovýzkumné, osvětové a další účely (§10 odst. 1 písm.e).....	12
K. Návrh praktických opatření k úpravě přírodních poměrů území ve prospěch předmětu ochrany ( § 10 odst. 12 písm. f).....	12
L. Návrh k zajištění praktické ochrany území (§ 10 odst. 1 písm. g).....	12
M. Návrhy na praktická opatření vč. stanovení limitů hospodářského využívání (§10 odst. 5 písm. a).....	13
N. Stanovení způsobu uskutečňování navrhovaných opatření (§10 odst. 5 písm.b).....	13
O. Použité podklady.....	14
Přílohy: Příloha 1- vyhláška o zřízení PR V pískovně.....	15
Příloha 2- letecký snímek se zákresem hranic PR a ochr. pásma.....	16
Příloha 3- mapa okolí PR se zákresem sídelních útvarů.....	17
Příloha 4- mapa jednotlivých ploch se stejným managementem a návrhem opatření.....	18
Příloha 5- fotografická dokumentace PR z října 2000.....	19

# Plán péče pro přírodní rezervaci V PÍSKOVNĚ 2001 - 2010

## A. Základní identifikační údaje (§ 10 odst. 3 písm. a) vyhl. č. 395/92 Sb.):

<i>Kategorie CHÚ:</i>	přírodní rezervace, původně vyhlášená jako chráněný přírodní výtvar, nepřehlášená podle zák. 114/92 Sb.)	
<i>Vyhlášení:</i>	1.9.1988, vyhláškou NVP č. 5 / 1988	
<i>Kód ZCHÚ:</i>	1209	Magistrát hl. m. Prahy odbor životního prostředí Mariánské nám. 2 Praha 1 18/
<i>Územní celek:</i>	hl.město Praha	
<i>Katastrální území:</i>	Hostavice parc. č. 918 Dolní Počernice parc. č. 1357 část, 1358, 1359 část, 1360.	
<i>Celková výměra:</i>	7,06 ha	
<i>Ochranné pásmo:</i>	k.ú. Hostavice parcely č.poz. 905, 912, 913, 914, 915, 916, 917, 919, 920, 996 část, 1000, 1001, 1002, 1003, 1004 část, 1013 Dolní Počernice parc. č. 1355, 1356, 1357 část, 1359 část, 1362, 1363, 1364, 1436, 1640.	
<i>Výměra ochr. pásma:</i>	29,76 ha	
<i>Uživatel a vlastník:</i>	Agentura ochrany přírody a krajiny ČR, Kališnická 4-6, 130 00 Praha 3	
<i>Hlavní motiv ochrany:</i>	ochrana mokřadních společenstev v zatopené pískovně, údolních luk v povodí Rokytky, významného hnízdiště ptactva.	
<i>Další forma ochrany:</i>	Přírodní park Klánovice-Čihadla	

## B. Charakteristika chráněného území se zřetelem k hlavnímu předmětu ochrany (§10 odst.3 písm.b):

Přírodní rezervace V pískovně leží na východním okraji hlavního města v k.ú. Hostavice a Dolní Počernice.

Morfologicky jednotvárné území okolí přírodní rezervace V pískovně je součástí České křídové tabule po ústupu druhohorního moře a je tvořeno opukami a pískovci. Projevuje se to na mnoha místech v okolí, kde nalezneme řadu lomů a lůmků, někde výchozy

erozí narušených pískovcových bloků. Najdeme zde i řadu písniků a právě sem patří i zdejší bývalá pískovna u Dolních Počernic. Geomorfologicky patří tato část území k Čakovické tabuli, která je součástí Středočeské tabule. Povodí Rokytky v úseku mezi Újezdem n. Lesy a Kyjemi patří k tzv. Úvalské plošině. Dle dochovaných zpráv zde těžba písku ve větší míře začala na přelomu 19. a 20. stol., v konci 50. let 20. stol. přestala být postupně využívána.

V době skončení těžby písku bylo dno opuštěné pískovny asi 2-3 m pod okolním terénem. Tehdy zde začala postupná sukcese dřevin do území. Postupně se začala v pískovně také objevovat voda, její prosakování se zvětšilo, když byla zvýšena hladina rybníka Čeněk (někdy zvaného Martiňák), ležícího nad pískovnou (za silnicí). Později byla také provedena úprava koryta Rokytky a Svěpravického potoka (napřímení, zahloubení a odláždění), byl zřízen i přítok se stavidlem do území pískovny, což vedlo k dalšímu zvýšení hladiny vody v pískovně. Zatopením pískovny došlo i k zatopení řady stromů v pískovně z nichž většina postupně odumřela, padla do vody, často zůstaly pouze pařezy, vyčnívající dodnes z vody. Původní louka, významná botanická lokalita mezi rybníkem Čeněk a dnešní pískovnou byla zastavěna zahrádkářskou kolonií (1981) a vznikla zde i provozovna občerstvení s rozsáhlým zábořem okolního pozemku s lavičkami a stoly, hojně využívaná za dobrého počasí i obyvateli sousedních sídlišť. Pořádají se zde i vystoupení různých skupin, kdy se zde shromažďuje i několik desítek až přes sto návštěvníků. I když v samotném prostoru v bezprostředním okolí je občas úklid prováděn, v širším okolí tomu tak není. Na takovéto množství návštěvníků není ani odpovídající sociální zařízení. To bohužel není pro prostředí přírodní rezervace s hnízdištěm ptáků příznivé. Nepříznivý je i vliv sousední skládky odpadů, sice již oficiálně uzavřená, ale stále ještě používaná (viz foto). Zmizel odtud i ledňáček a hnízdiště břehulí. Dřívější častá těžba písku zahrádkáři je dnes již jen sporadická a omezuje se na část území přiléhající k osadě a komunikaci. Nadále je však území rezervace znečišťováno odpady z okolní rekreační zástavby, ale i dle sdělení místních občanů dovozem odpadů nákladními automobily. Problémem je i způsob provozování rybolovu v pískovně. Rybáři loví ve všech částech vodní nádrže a to včetně ostrůvků uprostřed vodní plochy, což silně ruší hnízdění různých druhů ptáků a je jedním ze zásadních problémů tohoto chráněného území.

V r. 1999 byly na výtoku z pískovny osazeny dvě drátošterkové matrace, což opět poněkud zvýšilo rybníční hladinu. Celková hloubka vody se však z původních 2-3 m snížila, protože dochází k postupnému zazemňování zejména z přítoku značně znečištěné vody s vysokým obsahem nerozpuštěných látek. Je však možné konstatovat čisticí schopnost této vodní plochy, i když to není zrovna vhodné provádět zrovna v přírodní rezervaci. Následkem byť nevelkého zvýšení hladiny vody došlo k úhynu dalších stromů (vesměs topolů) v SV části území. Žádné zásahy do území nejsou v dokumentaci PR evidovány.

Pokud se týká půdních poměrů pak v okolí pískovny nalezneme plochy většinou s jílovitohlinitou půdou, v některých místech s polohami šterkopísků s valouny. Obsah jílovitých částic (pod 10  $\mu\text{m}$ ) je tu značný a kolísá podle jednotlivých poloh. Půda je ovlivněna dlouholetým obhospodařováním těžkou mechanizací, která způsobuje její ulehlost. Najdeme zde i polohy oglejených půd i lužních půd hlinitých. Acidita půdy je zde okolo 6,6-6,2 pH. Najdou se zde i plochy s pH 4,8 i přes 7. V minulosti byly vodní i pedologické poměry významně ovlivňovány jednak intenzivní zemědělskou výrobou vč. zahradnické (pěstování zeleniny). To přinášelo aplikaci umělých hnojiv a pesticidů, časté pojíždění těžké techniky. Vodní poměry zase byly ovlivněny tvrdými zásahy do víceméně přirozených koryt toků zahloubením, odlážděním a vytvářením širokých koryt toků (1988), často bez jakékoliv vegetace. V těchto zásazích není zatím pokračováno, část ploch je okolo zatravněna.

Podle dosavadních průzkumů nenachází se na území PR žádné zvláště chráněné taxony rostlin. Zajímavé jsou ale např. výskyty *Iris pseudacorus*, *Thalictrum lucidum*, *Bolboschoenus maritimus*, *Achillea pannonica*, *Galium austiacum* a *Geranium molle*. Zajímavý je i výskyt 12 taxonů vrb (vč. ochr. pásma), převládá však vrba bílá. Řada vrb je rozlomených, vrby regenerují a pahýly poskytují dobré prostředí pro různé druhy hmyzu.

Dobré podmínky v území nacházejí i další druhy živočichů. Ze savců jsou to především různé druhy savců drobných, především hmyzožravců a hlodavců. Vcelku bylo zjištěno 18 různých druhů savců, z nichž větší druhy se zde nerozmnožují. Z toho 16 druhů bylo zjištěno Dr. Šimkem již v r. 1987, 2 druhy další zpracovatelem této dokumentace. V PR se vyskytuje několik různých druhů biotopů, mokřad, vodní plocha, lesní a luční společenstva. Nebyl zde však potvrzen žádný ohrožený druh savce, i když se předpokládá letní výskyt 1-3 druhů netopýrů, případně i výskyt plcha velkého.

Podle jednotlivých biotopů byly zjištěny tyto druhy:

Vodní a pobřežní biotop:

*Arvicola terrestris*

*Ondatra zibethicus*

*Erinaceus europaeus*

*Sorex araneus*

*Neomys fodiens*

*Clethrionomys glareolus*

*Microtus arvalis*, *Microtus minutus*

*Apodemus sylvaticus*

*Mustela erminea*

Mokřad:

*Sorex araneus*

*Mustela erminea*

*Vulpes vulpes*

*Clethrionomys glareolus*

*Micromys minutus*

Luční biotop:

*Erinaceus europaeus*

*Sorex araneus*

*Crocidura suaveolens*

*Talpa europaea*

*Mustela erminea*

---

Leuciscus leuciscus	jelec proudník
Leuciscus cephalus	jelec tloušť
Lecaspis delineatus	slunka obecná
Gobio gobio	hrouzek obecný
Abramis brama	cejn velký
Carassius carassius	karas obecný
Cyprinus carpio	kapr obecný
Anquilla anquilla	úhoř říční
Perca fluviatilis	okoun říční
Stizostendion lucioperca	candát obecný

Současný výskyt uvedených druhů ryb je dán jednak vysazováním některých druhů, jednak přirozeným přítokem zejména v období velkých vod.

Pro tyto účely obhospodařování jednotlivých biotopů bylo území PR rozděleno do ploch s obdobným managementem a to:

1. Volná vodní plocha. Jde o plochu v JZ, Z a SZ části. Proměnlivá hloubka, původně 2-3 m je dnes vesměs menší, zejména u přítoku.
2. Vodní plocha s ostrůvky (vodní rostliny, pařezy, torza stromů). Jde o plochu od poloviny vodní plochy k JV. Hloubka je podstatně menší než v předchozím případě, ostrůvky vegetace se postupně rozšiřují.
3. Litorální zóna s porosty převážně orobince, převážně v JV a V části.
4. Lesní porost v SV části území. Porosty z umělé výsadby, js, jv, lp, os, db, okraje vr, tp.
5. Plocha převážně vrbového porostu a zatravněné plochy s křovinami ve V a SV části na břehu. Část vrb již rozlomených, příznivý biotop pro hnízdění ptáků i hmyz.
6. Břehové porosty a porosty v nivě Rokytky v ochranném pásmu: převážně ol a vr.
7. Ostatní plochy v ochranném pásmu, zemědělské pozemky, skládky odpadů a zastavěné plochy zahrádkářské osady.

### **C. Stanovení negativních činitelů a nebezpečí dalšího ohrožení (§ 10 odst. 3 písm.c):**

Prostor přírodní rezervace (PR) V pískovně je tvořen pozemky popsány v předchozí části s velkým sezónním provozem občerstvovacího zařízení s nedostatečným hygienickým zázemím a problematickou likvidací odpadů. V blízkém dosahu je většinou individuální výstavba Dolních Počernic a paneláková hustá zástavba sídliště blízkých Hostavic na druhé straně. To vede ke koncentraci obyvatel v atraktivním prostředí PR ať již z důvodu koupání, rybaření, návštěvy zdejšího občerstvení nebo pobytu ve zdejší zahrádkářské osadě. S tím souvisí i značně velký počet parkujících vozidel zahrádkářů, rybářů a návštěvníků zdejšího občerstvení. Potenciálním nebezpečím je situování další výstavby do okolí PR.

Dalším negativním činitelem je přítok znečištěné vody ze Svěpravického potoka, způsobující značný přívod živin a nerozpuštěných látek do území PR, což vede k eutrofizaci vody i k zazemňování vodní plochy PR. To sice je dobré pro úživnost rybníka, nikoliv však pro přírodní prostředí. Při této příležitosti byl srovnáván zpracovatelem stav zdejší zaplavené pískovny se stavem podobných pískoven ve východních Čechách, konkrétně v prostoru Pardubice-Bohdaneč-Opatovice. U těchto pískoven je i po mnoha letech ukončení těžby vrstva bahna minimální a čistota vody nesrovnatelně lepší. Lze předpokládat, že je to právě vlivem přítoku znečištěné vody do PR V pískovně s vysokým obsahem rozpuštěných i nerozpuštěných látek ze Svěpravického potoka.

Značně negativně působí způsob rybářského využívání PR, kdy rybáři vstupují doprostřed PR na ostrůvky a do míst v S a V části území, kde hnízdí ptáci.

Se zazemňováním souvisí i další rozšiřování plochy zarostlé orobincem zejména v části území od skládky odpadů. Podle leteckých snímků z dřívější doby a aktuální fotografické dokumentace obsažené v tomto plánu péče je rozšiřování zřejmé.

Negativní vliv na území mají i odpady porůznu skládkované zejména na okrajích území, od návštěvníků zdejšího občerstvení, zahrádkářů i odpady dovážené nákladními auty a zejména na sousední dosud aktivní skládce odpadů v městské části D. Počernice.

Negativní vliv intenzivního zemědělského hospodaření byl v průběhu let zmírněn zatravněním části okolních ploch.

Jako negativní činitel abiotický připadají v úvahu i imise z Prahy a také z okolní zástavby. Situace se však výrazně zlepšila po plynofikaci. Vzhledem k současné politice v oblasti životního prostředí nelze předpokládat zhoršení. Škody větrem vzhledem ke skladbě dřevin nepřipadají příliš v úvahu (až na vrby), podobně je to i u případných škod sněhem.

V porostech stromů se vyskytuje pomístně tracheomykóza.

#### **D. Předběžné finanční vyčíslení nákladů na realizaci praktických opatření (§ 10/ 3 písm.d):**

Tyto náklady na ochranu přírody jsou rozlišeny jednak jako jednorázové na počátku období platnosti tohoto plánu péče, jednak pak stále na udržování navrhovaných opatření.

Jednorázové náklady:

Označení rezervace 6 tabulemi se státním znakem a informačními tabulemi.....	12 tis. Kč
Označení místa povoleného rybolovu a zákazu rybolovu 5 tabulí.....	3 tis. Kč
Úklid odpadků z PR.....	15 tis. Kč
Zdravotní a tvarový výběr v lesní části.....	8 tis. Kč
Vytrhání části porostu orobince.....	20 tis. Kč
<hr/>	
celkem.....	58 tis. Kč

Stálé náklady:

Strážní služba.....	10 tis. Kč
---------------------	------------

vytrhávání orobince, úklid odpadků.....15 tis. Kč

Sa: 25 tis. Kč

Nejsou zde vyčísleny náklady na čištění vody pro rezervaci a případné odbahnění.

### **E. Návrh praktických opatření k zamezení nebo minimalizaci nepříznivých vlivů okolí (§10 odst. 1. písm.a):**

1. Zamezit přítoku znečištěné vody ze Svěpravického potoka, způsobující značný přívod živin a nerozpuštěných látek do území PR, což vede k eutrofizaci vody i k zazemňování vodní plochy PR a to tak, že by na přítoku byla zřízena sedimentační nádrž a pískový filtr , alternativou by byla i kořenová čistírna, která by daleko lépe do prostředí zapadala.
2. Odstranit odpady porůznu skládkované zejména na okrajích území, od návštěvníků zdejšího občerstvení, zahrádkářů i odpady dovážené nákladními auty a zejména na sousední dosud aktivní skládce odpadů mětské části D. Počernice.
3. Uzavřít definitivně a lesnicky rekultivovat dosavadní skládku odpadů na území D. Počernic.
4. Podporovat případné pouze extenzivní zemědělské využívání okolních pozemků (např. jako pastviny, louky) k zamezení negativního vlivu na PR.
5. Rozhodnout o zrušení alespoň části zahrádkářské osady (k vybudování napájecího zařízení PR ), a další přítomnost osady vázat na dodržování určitého režimu činnosti zahrádkářů (měli by zajistit odstranění odpadů z osady v PR a okolí, další zamezení skládkování, dodržování režimu PR). Řešením by bylo i celou zahrádkářskou osadu zrušit, plochu zalesnit a tak zklidnit celé prostředí, ale v případě dohody, která by zajistila nenarušování prostředí PR, vyřešení kolize hranice PR s plochou zahrádkářské osady a celkové zklidnění a dodržování pořádku by zahrádkářské chaty mohly beze všeho zůstat na místě.
6. Zamezit další výstavbě v dosahu území PR

### **F. Návrh praktických opatření k omezení či zastavení vývojových procesů tak, aby bylo uchováno vývojové stadium ekosystému potřebné pro zachování druhové rozmanitosti (§ 10 odst. 1 písm. b ):**

1. Vymezit pro rybářské využití jen břehy vymezené na mapě v JZ, SZ a Z části, aby nedocházelo k rušení hnízdění i pobytu ptactva s vyloučením vstupu do vody i použití loděk k lovu.
2. Zajistit pravidelný dozor orgánu ochrany přírody, stráže přírody, policie v území k zamezení skládkování, dodržování podmínek pro rybaření ve vymezeném prostoru , zákazu koupání a provozu zdejšího občerstvovacího zařízení.



3. Zamezit přítoku znečištěné vody ze Svěpravického potoka, způsobující značný přívod živin a nerozpuštěných látek do území PR, což vede k eutrofizaci vody i k zazemňování vodní plochy PR a to tak, že by na přítoku byla zřízena sedimentační nádrž a pískový filtr, případně kořenová čistirna.
4. Redukovat plochy rybníčních porostů (zejména orobince), pokud by docházelo k dalšímu rozšiřování na pobřežní část v šíři cca 3-5 m, což by mělo stačit jako kryt pro vodní ptactvo. Případné kosení a vytrhávání by mělo být provedeno vždy do doby metání (u orobinců do poloviny června). Redukce porostů makrofyt by byla možná i vysazením býložravé ryby amura bílého (*Ctenopharyngodon idella*).
5. Odstranit odpady porůznu skládkované zejména na okrajích území, od návštěvníků zdejšího občerstvení, zahrádkářů i odpady dovážené nákladními auty a zejména na sousední dosud aktivní skládce odpadů městské části D. Počernice.
6. Uzavřít definitivně a lesnicky rekultivovat dosavadní skládku odpadů na území D. Počernic.
7. Podporovat případné pouze extenzivní zemědělské využívání okolních pozemků (např. jako pastviny, louky) k zamezení negativního vlivu intenzivního zemědělství.
8. Rozhodnout o zrušení alespoň části zahrádkářské osady (pokud to bude třeba k vybudování napájecího zařízení PR), a další přítomnost osady vázat na dodržování určitého režimu činnosti zahrádkářů (měli by zajistit odstranění odpadů z osady v PR a okolí, další zamezení skládkování, dodržování režimu PR).
9. Vjezd do okolí území omezit závorou.
10. V případě potřeby a dalšího zazemňování vodní plochy řešit odbahnění, nejlépe na etapy a s vytvořením litorálních zón. Vybagrovanou zeminu neopouštět na březích. Doporučuje se i vybudování výpustního zařízení, pak by bylo možné plochu i letnit, což by vedlo k redukci jak tvrdých makrofyt, tak k redukci bahenního nánosu s vysokým obsahem organických hmot.

### **G. Návrh praktických opatření k odstranění nežádoucích objektů, zařízení, skládek a pod. (§10 odst. 1 písm. c):**

1. Odstranění skládek v území i okolí.
2. Uzavření a lesnická rekultivace sousední skládky v D. Počernicích.
3. Rozhodnout o zrušení alespoň části zahrádkářské osady (pokud to bude třeba k vybudování napájecího zařízení PR), a další přítomnost osady vázat na dodržování určitého režimu činnosti zahrádkářů (měli by zajistit odstranění odpadů z osady v PR a okolí, další zamezení skládkování, dodržování režimu PR).

### **H. Návrh na technické zabezpečení a vybavení zvláště chráněného území, na jeho vědeckovýzkumné a výchovné využití (§ 10 odst. 6):**

Území PR nemá provedeno kompletně hraniční označení červenými pruhy na celém obvodu. Hraniční označení tabulemi je nedostatečné, většina tabulí je nestabilních. Vědeckovýzkumné a výchovné využití území není.

3. Zamezit přítoku znečištěné vody ze Svěpravického potoka, způsobující značný přívod živin a nerozpuštěných látek do území PR, což vede k eutrofizaci vody i k zazemňování vodní plochy PR a to tak, že by na přítoku byla zřízena sedimentační nádrž a pískový filtr, případně kořenová čistirna.
4. Redukovat plochy rybníčních porostů (zejména orobince), pokud by docházelo k dalšímu rozšiřování na pobřežní část v šíři cca 3-5 m, což by mělo stačit jako kryt pro vodní ptactvo. Případné kosení a vytrhávání by mělo být provedeno vždy do doby metání (u orobinců do poloviny června). Redukce porostů makrofyt by byla možná i vysazením býložravé ryby amura bílého (*Ctenopharyngodon idella*).
5. Odstranit odpady porůznu skládkované zejména na okrajích území, od návštěvníků zdejšího občerstvení, zahrádkářů i odpady dovážené nákladními auty a zejména na sousední dosud aktivní skládce odpadů městské části D. Počernice.
6. Uzavřít definitivně a lesnicky rekultivovat dosavadní skládku odpadů na území D. Počernic.
7. Podporovat případné pouze extenzivní zemědělské využívání okolních pozemků (např. jako pastviny, louky) k zamezení negativního vlivu intenzivního zemědělství.
8. Rozhodnout o zrušení alespoň části zahrádkářské osady (pokud to bude třeba k vybudování napájecího zařízení PR), a další přítomnost osady vázat na dodržování určitého režimu činnosti zahrádkářů (měli by zajistit odstranění odpadů z osady v PR a okolí, další zamezení skládkování, dodržování režimu PR).
9. Vjezd do okolí území omezit závorou.
10. V případě potřeby a dalšího zazemňování vodní plochy řešit odbahnění, nejlépe na etapy a s vytvořením litorálních zón. Vybagrovanou zeminu neopouštět na březích. Doporučuje se i vybudování výpustního zařízení, pak by bylo možné plochu i letnit, což by vedlo k redukci jak tvrdých makrofyt, tak k redukci bahenního nánosu s vysokým obsahem organických hmot.

### **G. Návrh praktických opatření k odstranění nežádoucích objektů, zařízení, skládek a pod. (§10 odst. 1 písm. c):**

1. Odstranění skládek v území i okolí.
2. Uzavření a lesnická rekultivace sousední skládky v D. Počernicích.
3. Rozhodnout o zrušení alespoň části zahrádkářské osady (pokud to bude třeba k vybudování napájecího zařízení PR), a další přítomnost osady vázat na dodržování určitého režimu činnosti zahrádkářů (měli by zajistit odstranění odpadů z osady v PR a okolí, další zamezení skládkování, dodržování režimu PR).

### **H. Návrh na technické zabezpečení a vybavení zvláště chráněného území, na jeho vědeckovýzkumné a výchovné využití (§ 10 odst. 6):**

Území PR nemá provedeno kompletně hraniční označení červenými pruhy na celém obvodu. Hraniční označení tabulemi je nedostatečné, většina tabulí je nestabilních. Vědeckovýzkumné a výchovné využití území není.

**Návrh na doplnění označení a vymezení hranic s umístěním informačních tabulí:**

Mělo by být provedeno hraniční označení po celém obvodu pruhy a hraničními tabulemi. Tabule se státním znakem a informační tabulí o PR s pokyny pro návštěvníky a upozorněním na chráněné fenomény. Spolupracovat při tom s úřadem městské části Dolní Počernice a Hostavice.

**Návrh na monitoring v území:**

Navrhuje se sledování kvality vody v PR a zvláště kvality vody na přítoku, současně provést i sledování kvality sedimentů v PR i s ohledem na možné odbahnění.

Magistrát hl. m. Prahy  
odbor životního prostředí  
Mariánské nám. 2  
Praha 1 18/

**I. Návrh praktických opatření k usměrnění hospodářského či jiného využívání území (§10 odst. 1 písm. d) a stanovení limitů pro případné hospodářské využívání (§10 odst. 5 písm. a):**

Opatření vychází ze současného stavu území a z negativních vlivů ovlivňujících chráněné fenomény rezervace:

1. Vymezit pro rybářské využití jen břehy vymezené na mapě v J a Z části, aby nedocházelo k rušení hnízdění i pobytu ptactva s vyloučením vstupu do vody i použití loděk k lovu. Část břehů pro rybářské využití zřetelně označit tabulemi a dát toto do popisu příslušného rybářského revíru Rokytka. Viz příložená mapa.
2. Zajistit pravidelný dozor orgánu ochrany přírody, stráže přírody, policie v území k zamezení skládkování, dodržování podmínek pro rybaření, zákazu koupání a provozu zdejšího občerstvovacího zařízení, zcela zde zakázat hudební i jiné produkce v měsících březnu až červenci z důvodu hnízdění velkého množství ptáků. Zajistit u občerstvovacího provozu sociální zařízení v odpovídající kapacitě a zajistit řádnou likvidaci tekutých i tuhých odpadů.
3. Uzavřít definitivně a lesnický rekultivovat dosavadní dosud užívanou skládku odpadů na území D. Počernic.
4. Podporovat případné pouze extenzivní zemědělské využívání okolních pozemků (např. jako pastviny, louky) k zamezení negativního vlivu intenzivního zemědělství.
5. Rozhodnout o zrušení alespoň části zahrádkářské osady ( v případě potřeby k vybudování napájecího zařízení PR), a další přítomnost osady vázat na dodržování určitého režimu činnosti zahrádkářů (měli by zajistit odstranění odpadů z osady v PR a okolí, další zamezení skládkování, dodržování režimu PR).
6. Vjezd do okolí území omezit závorou.
7. Při rybářském obhospodařování důsledně dodržovat ustanovení § 5 zák. 114/1992 Sb. (rozšiřování geograficky nepůvodních druhů).
8. Nepovolovat zde žádné hromadné akce, které by mohly ohrozit chráněné fenomény území.

## **J. Návrh praktických opatření k usměrnění využití území pro vědeckovýzkumné, osvětové a další účely (§10 odst. 1 písm.e):**

Navrhuje se:

1. Sledování kvality vody v PR a zvláště kvality vody na přítoku, současně provést i sledování kvality a množství sedimentů v PR.
2. Na každé hraniční tabuli instalovat i informační tabuli o PR i s pokyny pro návštěvníky.

## **K. Návrh praktických opatření k úpravě přírodních poměrů území ve prospěch předmětu ochrany ( § 10 odst. 12 písm. f):**

Navrhuje se:

1. Zřízení sedimentační nádrže a pískového filtru nebo kořenové čistírny (vhodnější z krajinářského hlediska) napájecí vody pro území PR.
2. V případě dalšího zameňování vodní plochy postupně plochu odbahnit s vytvořením litorální zóny.

## **L. Návrh k zajištění praktické ochrany území (§ 10 odst. 1 písm. g):**

Opatření vychází ze současného stavu území a z negativních vlivů ovlivňujících chráněné fenomény rezervace:

1. Vymezit pro rybářské využití jen břehy vymezené na mapě v JZ, SZ a Z části, aby nedocházelo k rušení hnízdění i pobytu ptactva s vyloučením vstupu do vody i použití loděk k lovu. Část břehů pro rybářské využití zřetelně označit tabulemi a dát toto do popisu příslušného rybářského revíru Rokytka. Viz příložená mapa.
2. Zajistit pravidelný dozor orgánu ochrany přírody, stráže přírody, policie v území k zamezení skládkování, dodržování podmínek pro rybaření, zákazu koupání a provozu zdejšího občerstvovacího zařízení, zcela zde zakázat hudební i jiné produkce v měsících březnu až srpnu.
3. Rozhodnout o zrušení alespoň části zahrádkářské osady (pokud bude třeba k vybudování napájecího zařízení PR), a další přítomnost osady vázat na dodržování určitého režimu činnosti zahrádkářů (měli by zajistit odstranění odpadů z osady v PR a okolí, další zamezení skládkování, dodržování režimu PR).
4. Vjezd do okolí území omezit závorou.
5. Při rybářském obhospodařování důsledně dodržovat ustanovení § 5 zák. 114/1992 Sb. (rozšiřování geograficky nepůvodních druhů).
6. Nepovolovat zde žádné hromadné akce, které by mohly ohrozit chráněné fenomény území.

7. Instalovat zde hraniční tabule se státním znakem a informačními texty s pokyny pro návštěvníky.
8. Nepřipustit zástavbu v dosahu PR.

### **M. Návrhy na praktická opatření vč. stanovení limitů hospodářského využívání (§10 odst. 5 písm. a):**

Viz kap. I.

### **N. Stanovení způsobu uskutečňování navrhovaných opatření (§10 odst. 5 písm.b):**

*K jednotlivým plochám: (rozdělení viz kap. C)*

#### **1. Volná vodní hladina**

Zde povolit rybolov bez vstupů do vody a používání loděk. V případě potřeby zde by bylo možné odbahnění, v případě zřízení výpustního zařízení by bylo možné i letnění.

#### **2. Vodní hladina s ostrůvky (vodní rostliny, pařezy, torza stromů)**

Důsledně ponechávat zde jak torza stromů tak ostrůvky vegetace i pařezy, jde o vhodné prostředí pro vodní organismy i hnízdění ptáků. V případě dalšího zazemňování případně i zde uvažovat s odbahněním.

#### **3. Litorální zóna s porosty převážně orobince**

Redukovat porosty orobince např. vytrháváním, v době výše uvedené, případně do území nasadit amura bílého, je však nutné preferovat chráněné fenomény PR. V případě, že by bylo možné letnění, došlo by i k redukci těchto ploch.

#### **4. Lesní porost v SV části území**

Obhospodařovat jako les zvláštního určení zdravotním a tvarovým výběrem, preferovat dub, v pobřežní části olší příp. vrbu.

#### **5. Plocha převážně vrbového porostu a zatravněné plochy s křovinami**

Z plochy odstranit skládky odpadů, jinak ponechat přirozenému vývoji a samoregulačním mechanismům a tak zachovat tento vhodný biotop pro řadu živočichů.

## 6. Břehové porosty a porosty v nivě Rokytky v ochranném pásmu

Pokud to nebude vadit průjezdu a průtoku vody v Rokytce ponechat přirozenému vývoji vzhledem ke hnízdění ptáků i ochraně hmyzu, vázaných na staré stromy.

## 7. Ostatní plochy v ochranném pásmu

Zde se vyvarovat všeho, co by mohlo mít negativní vliv na PR, nepořádat zde hromadné akce. Na zemědělských pozemcích preferovat extenzivní hospodaření bez použití hnojiv a pesticidů. Ukončit skládkování na skládce a skládku rekultivovat, nejlépe lesnický.

## O. Použité podklady pro vypracování tohoto plánu péče:

Podklady a údaje pro zpracování tohoto plánu byly získány především od úřadu městské části Dolní Počernice, z archivu Agentury ochrany přírody a krajiny ČR Praha, Magistrátu hl.m. Prahy, odboru životního prostředí, archivu Svazu ochrany přírody a krajiny ČR, od místních občanů a především z vlastních zjištění při průzkumu území.

Podrobný seznam literatury k tomuto území lze nalézt např. u AOPK Praha 3, Kališnická 4-6

## Plán péče o přírodní rezervaci V pískovně

**Objednatel:** Magistrát hl. m. Prahy, odbor životního prostředí

**Zhotovitel:** Svaz ochrany přírody a krajiny České republiky, 22. Podblanická základní organizace ®, editor Ing. Petr Skála

adresa organizace: Světlá 3, 257 06 Louňovice tel., fax, zázn.: 0303/852 683

**Součástí tohoto plánu péče je 3,5“ disketa s textovou částí a CD ROM s přílohami vč. map.**

**Datum zhotovení tohoto plánu péče:** říjen a listopad 2000

Zhotovitel děkuje za cenné připomínky ke zpracovávanému plánu péče pracovníkům Magistrátu hl. m. Prahy, Ing. Frantíkovi, Ing. Slavíkovi, starostovi MČ D. Počernice p. Richterovi, za poskytnutí podkladových materiálů z rezervační knihy pi. Vasilové z Agentury ochrany přírody a krajiny ČR, a za spolupráci na tomto plánu péče členům Svazu ochrany přírody a krajiny ČR a grafiku Josefu Bučkovi.

Ing. Petr Skála

# PŘÍLOHY

## *Příloha č. 1*

### **Vyhláška hlavního města Prahy**

#### **č. 5/1988**

### **kterou se určují chráněné přírodní výtvořy v hlavním městě Praze**

Datum vydání: 04.07.88 Datum účinnosti: 01.09.88  
Datum zrušení: Důvod zrušení:  
Souvislost:

Publikována ve Sbírce hl.m.Prahy, částka: 02/1988

5/1988 Sb. NVP

#### **VYHLÁŠKA**

### **kterou se určují chráněné přírodní výtvořy v hlavním městě Praze**

Plenární zasedání Národního výboru hlavního města Prahy se usneslo dne 4. července 1988 vydat podle § 24a zák. č. 69/1967 Sb., o národních výborech ve znění pozdějších předpisů a v souladu s ustanovením § 8 odst. 3 a § 9 zák. č. 40/1956 Sb., o státní ochraně přírody ve znění zák. č. 65/1986 Sb. toto obecně závazné nařízení:

#### **Čl.1**

Popis a vymezení chráněných přírodních výtvořů a jejich ochranných pásem

Chráněnými přírodními výtvořy se určují v obvodech:  
Praha 9

39. V pískovně - mokřadní společenstva v zatopené pískovně, údolní louky v povodí Rokytky, významné hnízdiště ptactva  
Katastrální území Hostavice, parc. č. 918, Dolní Počernice parc. č. 1357 část, 1358, 1359 část, 1360  
celková výměra 7,06 ha

#### **Čl.2**

Podmínky ochrany

1) Území chráněných přírodních výtvořů jsou chráněna podle zvláštních právních předpisů 1).

2) Pokud z dalších ustanovení nevyplývá jinak, je zakázáno jakýmkoliv způsobem do chráněného přírodního výtvaru zasahovat, zejména rušit jeho přirozený vývoj, poškozovat jeho povrch, geologický podklad, rostlinstvo a živočišstvo a odnášet z něj jakékoliv přírodniny.

3) V chráněných přírodních výtvorech je dále zakázáno:

- a) rušit trvalé travní porosty rekultivacemi a melioracemi,
  - b) používat pesticidy a jiné chemické prostředky nebo přihnojovat umělými hnojivy s výjimkou použití repelentů proti okusu sazenic lesních stromů zvěří,
  - c) provádět úpravy vodního režimu bez předchozího souhlasu orgánu státní ochrany přírody
- 2)
- d) porušovat výchozy geologických vrstev s výjimkou odběrů geologických vzorků pro vědecký výzkum prováděný Pražským střediskem státní památkové péče a ochrany přírody, Ústředním ústavem geologickým, geologickými pracovišti ČSAV, Národního muzea a přírodovědecké fakulty University Karlovy,
  - e) využívat území k intenzivním chovům zvěře
  - f) tábořit a rozdělávat oheň.

4) Stávající stavební objekty, komunikace (včetně lesních cest a turistických stezek), vodohospodářská zařízení, elektrovody a plynovody je možno užívat a udržovat pouze způsobem, který nenaruší ostatní plochu chráněného přírodního výtvaru.

5) Veřejnosti je vstup do chráněných přírodních výtvarů povolen s výjimkou úseků zvlášť vyznačených.

6) Do chráněného přírodního výtvaru mohou vstupovat bez omezení:

- a) orgány bezpečnostní, požární ochrany, zdravotnické, lesnické, vodohospodářské a zemědělské při výkonu služby,
- b) orgány státní ochrany přírody a jimi pověřeni pracovníci
- c) vlastníci a uživatelé pozemků při obhospodařování těchto pozemků
- d) uživatelé honitby a rybářského revíru při výkonu práva myslivosti a rybářského práva.

7) Vjíždět do území chráněných přírodních výtvarů je povoleno pouze služebním a hospodářským vozidlům orgánů a organizací uvedených pod bodem 6, a to jen pro účely, pro něž tam mají vstup povolen.

### Čl.3

#### Výkon vlastnických a jiných práv

- 1) Vlastníci (uživatelé) pozemků, na nichž byly zřízeny chráněné přírodní výtvary, jsou povinni strpět omezení, stanovená podmínkami ochrany 3).
- 2) Změny v dosavadním využívání pozemků chráněných přírodních výtvarů je možno provádět pouze se souhlasem orgánů státní ochrany přírody.
- 3) Výkon práva myslivosti a rybářského práva není ochranou území dotčen s výjimkou
  - intenzivních chovů zvěře
  - používání otrávených návnad



- zavádění dalších nepůvodních druhů živočichů či rostlin
- výstavby dalších mysliveckých a rybářských zařízení.

4) Veškeré lesní porosty chráněných přírodních výtvorů jsou zařazeny do kategorie lesů zvláštního určení ve smyslu § 1 odst. 2 písm. d) vyhlášky MLVH ČSR č. 13/1978 Sb., o kategorizaci lesů, způsobech hospodaření a lesním hospodářským plánem.

5) V lesních porostech se hospodaří podle platných lesních hospodářských plánů, zpracovávaných v součinnosti s orgánem státní ochrany přírody.

6) Jinak vlastnická práva a majetkové vztahy k nemovitostem v chráněných přírodních výtvorech nejsou dotčeny.

## Čl.5

### Ochranná pásma

1) Ochranná pásma určená v čl. 1 vyhlášky slouží k zabezpečení chráněných přírodních výtvorů před rušivými vlivy okolí.

2) V lesních porostech ochranného pásma je možno hospodařit jen tak, aby tím nebyly ohroženy přírodní hodnoty chráněného přírodního výtvoru. Při zpracování nových lesních hospodářských plánů se proto vychází z ochranných plánů.

3) V ochranném pásmu je zakázáno:

- a) provádět jakoukoliv výstavbu nebo těžbu nerostných surovin
- b) provádět meliorace a rekultivace
- c) provádět letecké ošetřování porostů (chemizace, hnojení)
- d) odkládat odpady v území nebo je jinak znečišťovat
- e) tábořit a rozdělávat ohně mimo vyhrazená místa
- f) provádět jakékoliv jiné zásahy, které by mohly negativně ovlivnit chráněné přírodní výtvary nebo narušit celkový ráz krajiny.

4) Jinak není hospodaření v ochranném pásmu chráněných přírodních výtvorů omezeno.

## Čl.6

### Kontrola a dozor

1) Kontrolu a dozor nad dodržováním této vyhlášky provádějí

- a) odbor kultury Národního výboru hlavního města Prahy a jím pověřené pracovníci,
- b) městská inspekce veřejného pořádku
- c) odbor vodního a lesního hospodářství, energetiky a zemědělství Národního výboru hlavního města Prahy.

2) Práva orgánů, chránících zvláštní zájmy, nejsou tímto dotčena 4).

## Čl.7

### Povolování výjimek

Výjimky z ochranných podmínek chráněných přírodních výtvorů a jejich ochranných pásem povoluje podle § 11 odst. 2 zákona č. 40/1956 Sb., o státní ochraně přírody, ministerstvo kultury ČSR.

## Čl.8

### Dokumentace

1) Vyhláška o zřízení chráněných přírodních výtvorů a jejich ochranných pásem včetně odborné dokumentace a mapových podkladů je uložena u ministerstva kultury ČSR, Státního ústavu památkové péče a ochrany přírody v Praze, Národního výboru hlavního města Prahy, Pražského střediska státní památkové péče a ochrany přírody v Praze a u obvodních národních výborů - odborů školství a kultury v Praze.

2) Pražské středisko státní památkové péče a ochrany přírody označí chráněné přírodní výtvoře tabulemi se státním znakem a viditelně vyznačí jejich hranice v terénu.

## Čl.9

### Sankce

1) Porušení povinností stanovených touto vyhláškou je přestupkem, nejde-li o čin přísněji trestný 5).

2) Ustanovení o sankcích podle zvláštních předpisů nejsou dotčena 6).

## Čl.10

Tato vyhláška nabývá účinnosti dnem 1. září 1988.

Primátor hlavního města Prahy  
RSDr. Zdeněk Horčík v. r.

Tajemník Národního výboru hlavního města Prahy  
Ing. Jaroslav Piskač v. r.

### Odkazy:

- 1) § 6 a § 11 zákona č. 40/1956 Sb., o státní ochraně přírody
- 2) MK ČSR a odbor kultury NVP
- 3) § 10 zákona č. 40/1956 Sb.
- 4) např.
  - § 10 až § 13 zákona č. 130/1974 Sb., o státní správě ve vodním hospodářství
  - § 19 zákona č. 102/1963 Sb., o rybářství
  - § 30 zákona č. 96/1977 Sb., o hospodaření v lesích a státní správě lesního hospodářství
  - § 3 a § 4 vyhlášky MLVH ČSR č. 98/1977 Sb., o lesní stráží
- 5) § 17a zákona č. 40/1956 Sb., o státní ochraně přírody ve znění zákona č. 65/1986 Sb.

§ 6 odst. 1 zákona č. 60/1961 Sb., o úkolech NV při zajišťování socialistického pořádku ve znění pozdějších předpisů

6) např. § 17b zákona č. 40/1956 Sb., ve znění zákona č. 65/1986 Sb.

§ 47 zákona č. 138/1973 Sb., o vodách

§ 24 zákona č. 130/1974 Sb., o státní správě ve vodním hospodářství

## Příloha č. 2

### Vyhláška hlavního města Prahy č. 3/1991

#### o zřízení oblastí klidu v hlavním městě Praze a vyhlášení stavební uzávěry pro tyto oblasti- -výpis, týkající se oblasti klidu Klánovice-Čihadla

Datum vydání: 28.03.91

Datum účinnosti: 28.03.91

Datum zrušení:

Důvod zrušení:

Souvislost:

Publikována ve Sbírce hl.m.Prahy, částka: 01/1991

#### VYHLÁŠKA

hlavního města Prahy 3/1991 Sb. HMP

#### o zřízení oblastí klidu v hlavním městě Praze a vyhlášení stavební uzávěry pro tyto oblasti

Zastupitelstvo hlavního města Prahy se usneslo dne 28. 3. 1991 vydat podle § 16, odst. 1 zákona o obcích a v souladu s ustanovením § 33, odst. 3 zákona č. 50/1976 Sb., o územním plánování a stavebním řádu (stavební zákon), tuto obecně závaznou vyhlášku:

#### Čl.1

##### Zřízení a vymezení oblastí klidu

(1) Zřizují se tyto oblasti klidu:

- a) "Modřanská rokle - Cholupice"
- b) "Košíře - Motol"
- c) "Klánovice - Čihadla".

(2) Vymezení oblastí klidu (popis hranic) je obsažen v příloze této vyhlášky.

(3) Přesné hranice oblastí klidu jsou zakresleny v základní mapě ČSFR v měřítku 1 : 10 000, která je součástí originálu této vyhlášky a je uložena v Pražském ústavu státní památkové péče a ochrany přírody, tyto hranice jsou dále zakresleny v situačním plánu, který je přílohou této vyhlášky.

(4) Vyznačení hranic oblastí klidu na přístupových cestách zajistí odpovědné orgány příslušné městské části ve spolupráci s odbornými orgány státní ochrany přírody.

## Čl.2

### Poslání oblastí klidu

Posláním oblastí klidu je zachovat a trvale chránit vymezené části území pro jejich přírodovědné, krajinné a estetické hodnoty, umožnit jejich využití k rekreaci i poučení občanů a celkově přispět ke zlepšení prostředí města. Oblasti klidu tak představují specifickou velkoplošnou ochranu zachovalé přírodní krajiny ve městě.

## Čl.3

### Stavební činnost v oblastech klidu

Magistrát hl. m. Prahy  
odbor životního prostředí  
Mariánské nám. 2  
Praha 1 181

(1) V oblastech klidu lze provádět výstavbu objektů pouze na místech k tomu určených schválenou územně plánovací dokumentací. Tato dokumentace musí vycházet ze specifických podmínek oblastí klidu a přispívat k naplnění jejich poslání.

(2) Pro oblast klidu se vyhláší trvalá stavební uzávěra 1) v tomto rozsahu a za těchto podmínek:

a) v souvisle nezastavěných částech oblastí klidu (ve volné přírodě je zakázáno

1. Umisťovat nové stavby s výjimkou staveb ke zkvalitnění dané

oblasti klidu, včetně drobných účelových zařízení pro zemědělství, lesnictví, rybolov a ochranu přírody.

2. Budovat zařízení, která by narušila ráz krajiny, nebo ji jinak znehodnotila.

3. Budovat umělé vodoteče nebo zpevňovat stávající vodoteče způsobem, který by negativně postihoval ráz krajiny a břehové porosty,

b) výstavba objektů pro bydlení a objektů potřebné občanské vybavenosti je v oblastech klidu omezena na dostavbu stávajících obcí a realizuje se formou výstavby rodinných domků a nízkopodlažní zástavby odpovídající architektonické kvalitě. Intenzivní zástavba sídlištního typu je zcela vyloučena.

(3) K realizaci záměrů, studií a projektů staveb, zařízení a úprav, jež mají sloužit provozu orgánů a organizací, vykonávajících v oblastech klidu pravidelnou činnost, je nezbytný souhlas odborného orgánu státní ochrany přírody hl.m.Prahy po projednání s příslušnými orgány městských částí.

(4) Vyžadují-li terénní úpravy v souvisle nezastavěných částech oblastí klidu ve volné přírodě rozhodnutí podle zvláštních předpisů 2), mohou příslušné výkonné orgány vydat toto rozhodnutí jen se souhlasem odborného orgánu státní ochrany přírody v hl.m.Praze a po projednání s příslušnými orgány městských částí.

## Čl.4

### Ochrana přírody v oblastech klidu

(1) Stromy a keře rostoucí mimo les v oblastech klidu patří i v případě, není-li naplněn některý z jiných znaků, stanovený obecně závaznými předpisy 3), do I. kategorie, s ohledem na jejich krajinnotvornou a estetickou hodnotu. Ustanovení zvláštních předpisů zůstávají tímto nedotčena 4). Zároveň zůstávají nedotčena ustanovení dalších zvláštních předpisů, týkajících se chráněných přírodních území a chráněných částí přírody 5).

(2) Mimo souvisle zastavěné části oblastí klidu ve volné přírodě je zakázáno:

- a) tábořit, rozdělávat oheň,
- b) kouřit v lesních porostech,
- c) rušit klid oblasti křikem nebo jiným hlukem, zejména provozem rozhlasových přijímačů a magnetofonů
- d) jakýmkoliv způsobem poškozovat, nebo ničit stromy, keře a rostliny
- e) chytat, usmrcovat a záměrně rušit volně žijící živočichy, nebo jinak zasahovat do jejich přirozeného vývoje a prostředí,
- f) narušovat půdní kryt a skalní výchozy sběrem nerostů, hornin a zkamenělin
- g) nechat volně pobíhat psy a znečišťovat území
- h) provádět i jiné činnosti, jež by mohly narušit poslání oblastí klidu, zejména umývání a údržbu vozidel, jízdu motorových člunů na vodních plochách, pokud se v oblasti nacházejí, jízdu na koních mimo schválené a vyznačené trasy a pohyb na kolech mimo komunikace a cyklistické stezky nebo schválené společné trasy pro pěši a cyklistickou turistiku.

(3) Lesní hospodářské plány se v oblastech klidu zaměří na postupnou přestavbu současné nepříznivé skladby lesních porostů tak, aby se druhová skladba co nejvíce přiblížila předpokládané lesnické typologické jednotce s cílem dosáhnout odolných, esteticky hodnotných smíšených a listnatých porostů s malými nároky na údržbu, schopné snášet vysoké rekreační zatížení.

(4) V oblastech klidu

- a) je vyloučena těžba nerostných surovin
- b) je chráněna kvalitní dochovaná struktura zemědělské půdy,
- c) jsou chráněny nezpevněné hospodářské komunikace mezi poli, u kterých se počítá s výsadbou doprovodného stromořadí,
- d) jsou postupně vytvářeny předpoklady pro další formy rekreačního využití s ohledem na ochranu krajiny, jako např. budování malých vodních nádrží s přirozenými břehy,
- e) jsou postupně vymisťovány nevhodné činnosti a objekty.

(5) Mimo zemědělské kultury a označená chráněná přírodní území je v oblasti povolen pěší pohyb mimo komunikace.

## Čl.5

### Omezení provozu motorových vozidel

(1) Motorovým vozidlům v oblasti klidu je povolen pouze průjezd nebo přejezd na vyhrazené

parkoviště po komunikacích podle stanovené místní úpravy silničního provozu 6).

(2) V souvisle nezastavěných částech oblastí klidu je stání vozidel povoleno pouze na vyhrazených parkovištích.

(3) Výjimky povoluje orgán, který místní úpravu silničního provozu stanovil 6), vždy po vyjádření orgánu, odpovídajícího za ochranu přírody. Výjimka může být povolena zejména:

a) vozidlům vlastníků nebo uživatelů nemovitostí, ležících mimo souvisle zastavěné části oblastí klidu

b) služebním vozidlům orgánů a organizací, které v prostoru souvisle nezastavěných částí oblastí klidu provozují, nebo vykonávají hospodářskou, či jinou služební činnost a vozidlům jejich pracovníků k dopravě do práce, při dodržování podmínek stanovených výjimkou.

(4) Za vydání povolení se nevyměřuje poplatek.

(5) V oblasti klidu je zakázáno provozovat sportovní motorismus.

## Čl.6

### Úkoly kontrolních orgánů

(1) Dodržování režimu stanoveném pro oblasti klidu zabezpečují, sledují a kontrolují příslušné orgány městských částí, na jejichž území se oblast klidu nachází. Uvedené orgány přitom spolupracují s příslušným orgánem pověřeným ochranou přírody, jakož i VB, lesní, mysliveckou, vodní a rybářskou stráží v rámci jejich působnosti.

Orgány a organizace uvedené v odst. 1 pečují o ochranu a rozvoj oblastí klidu a vedou uživatele i návštěvníky k dodržování ustanovení této vyhlášky.

## Čl.7

### Sankce

Na porušení povinností stanovených touto vyhláškou platí obecně závazné předpisy 7).

## Čl.8

### Společná a závěrečná ustanovení

(1) Touto vyhláškou nejsou dotčena ustanovení zvláštních předpisů chránících speciální zájmy v oblasti klidu 8).

(2) Tato vyhláška nabývá účinnosti dnem vyhlášení.

Primátor hlavního města Prahy  
Jaroslav Kořán v. r.

Náměstek primátora hlavního města Prahy  
RNDr. Jiří Exner v. r.

**Příl.1****Vymezení oblastí klidu****3. "Klánovice - Čihadla"**

Na západě tvoří hranici oblasti Kyjský rybník, východně hranice pokračuje již od zástavby sídliště Černý Most II. Komunikaci vnějšího silničního okruhu I/1 (dále VSO I/1) překračuje souběžně s potokem Chvalka a prochází podél okraje Horních Počernic nad nádržemi Svěpravického potoka.

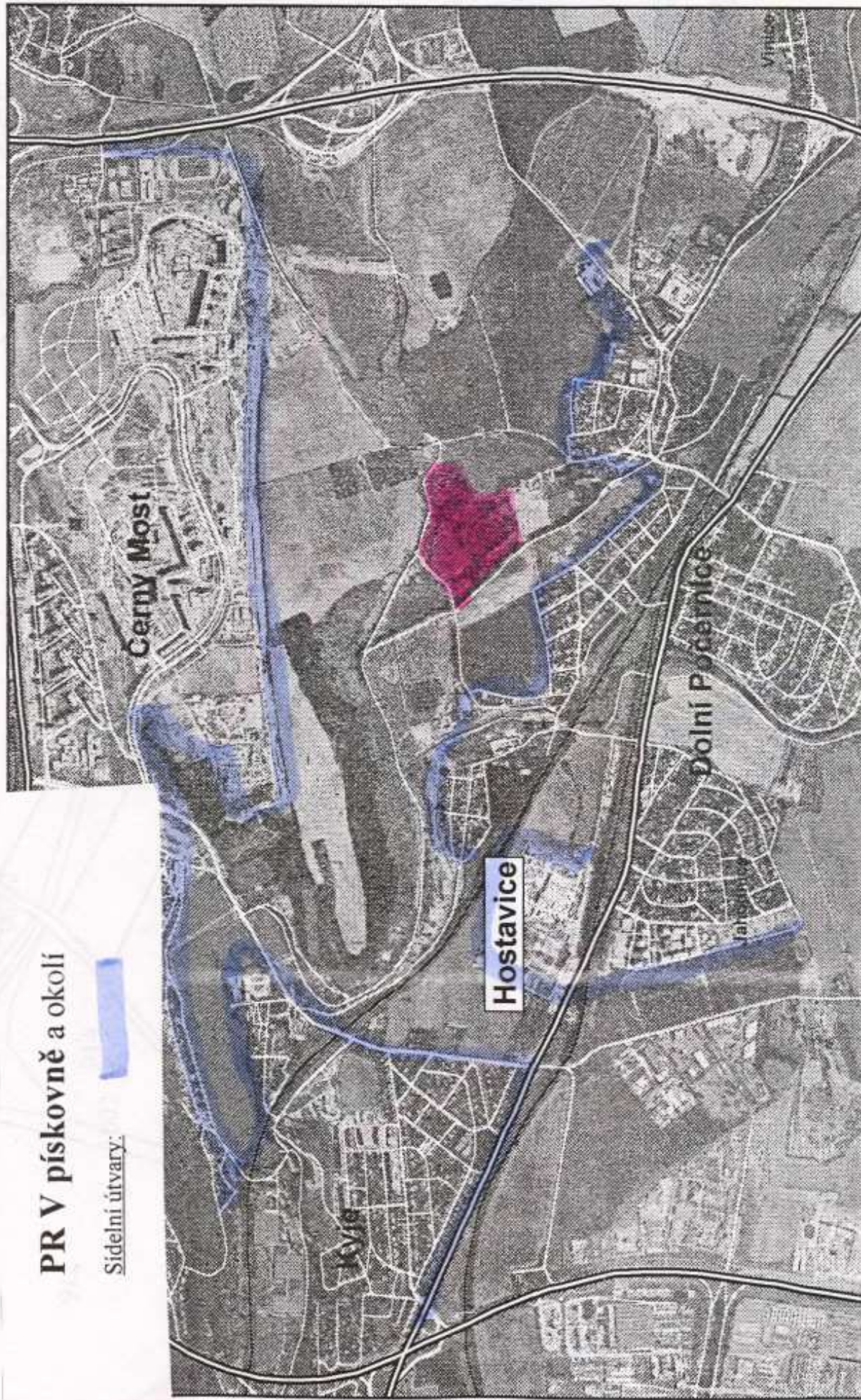
Oblast klidu zahrnuje území Xaverovského háje, celý komplex Klánovických lesů, včetně intravilánu obce Klánovice a severní části obce Újezd nad Lesy, vymezenou komunikací Starokolínská (Českobrodská silnice). Na západním okraji Újezda nad Lesy se oblast klidu vyhýbá území vyhrazenému územním plánem Prahy pro zařízení stávajících železnic a výzkumných ústavů severně od Běchovic. Po doteku s trasou VCO I/1 jde hranice v jižním směru souběžně s ní až k železniční trati, přičemž těleso trati od tohoto místa tvoří hranici oblasti klidu až k území Starých Kyjí.





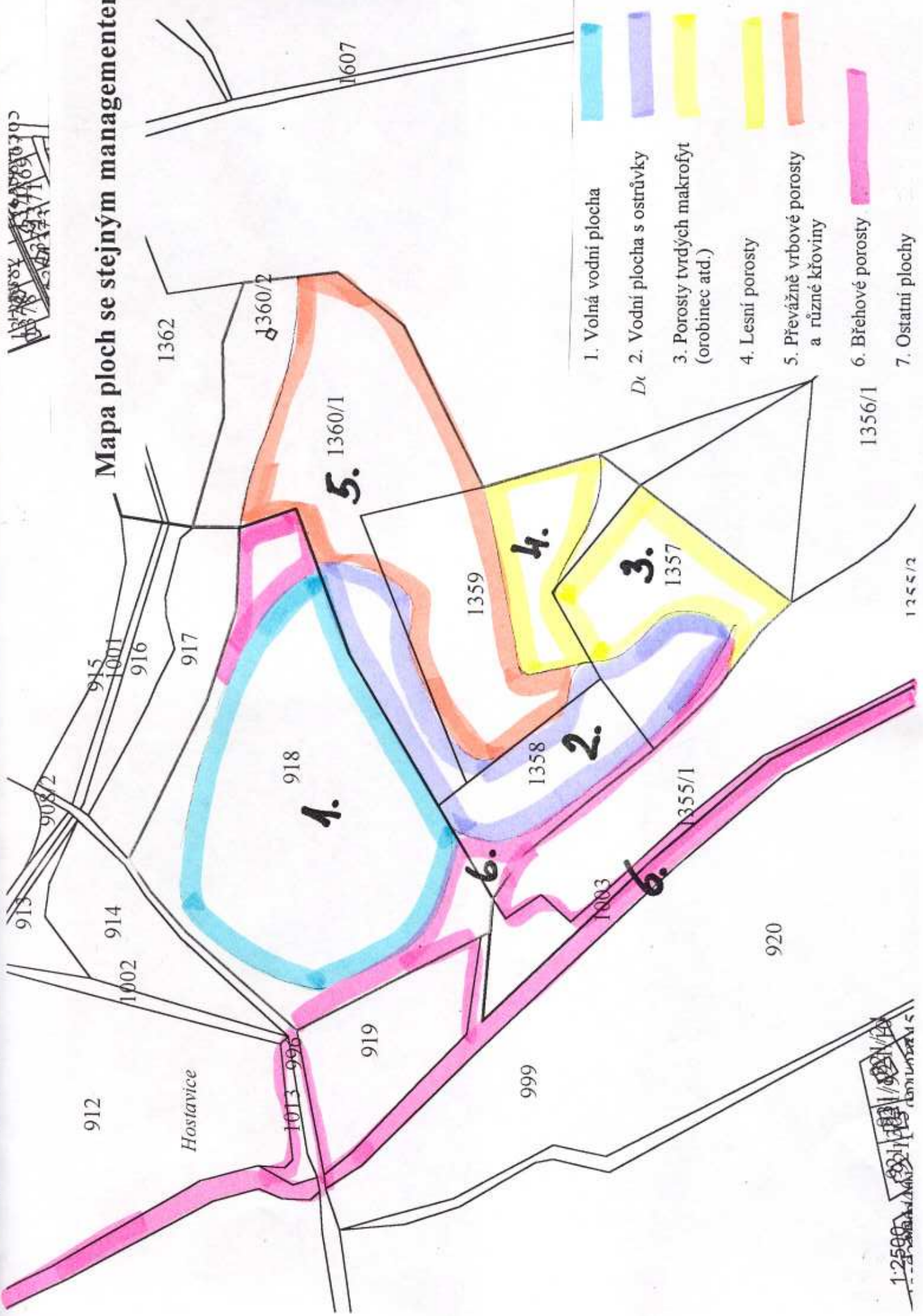
## PR V pískovně a okolí

Sídelní útvary:



1157/18005  
1981/12/10  
1690/100

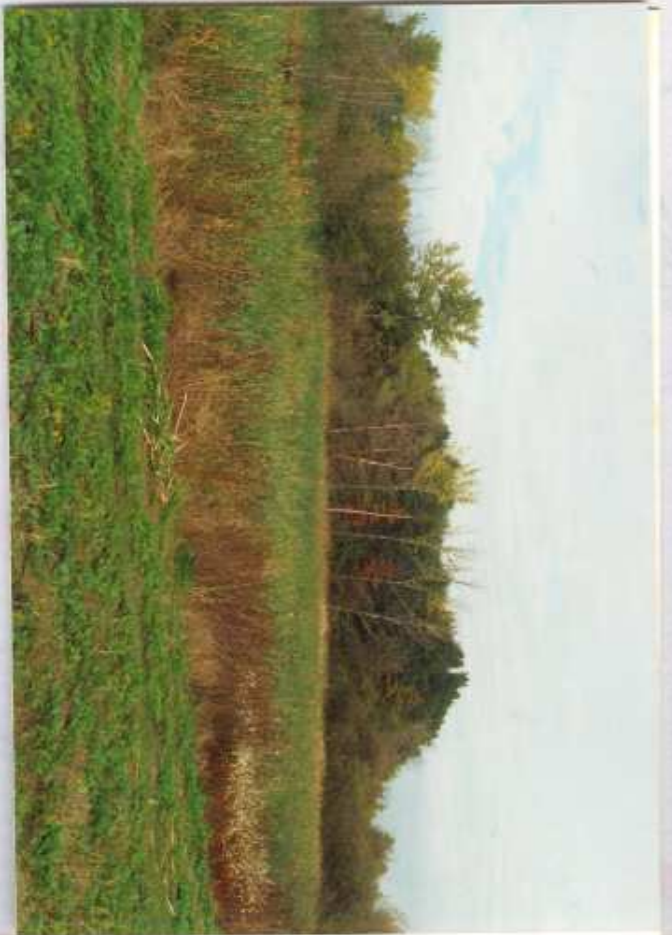
**Mapa ploch se stejným managementem**



- 1. Volná vodní plocha
- 2. Vodní plocha s ostrůvky
- 3. Porosty tvrdých makrofyt (orobinec atd.)
- 4. Lesní porosty
- 5. Převážně vrbové porosty a různé křoviny
- 6. Břehové porosty
- 7. Ostatní plochy

1:25000  
1981/12/10  
1690/100









HLAVNÍ MĚSTO PRAHA  
MAGISTRÁT HLAVNÍHO MĚSTA PRAHY  
ODBOR ŽIVOTNÍHO PROSTŘEDÍ



MHMPP01571NS

dle rozdělovníku

Váš dopis zn.

Č.j.  
MHMP/86698/00/VIII/75/01/Pav


Vyřizuje/linka  
Ing. Pavlík / 4427

Datum  
23.1.2001

### Věc: Oznámení o schválení plánu péče

Oznamujeme Vám, že OŽP MHMP jako příslušný orgán ochrany přírody schválil ve smyslu ustanovení § 38 odst. 2 zákona č. 114/1992 Sb., o ochraně přírody a krajiny, v platném znění, plán péče pro zvláště chráněné území - **přírodní rezervaci V Pískovně**, které bylo vyhlášeno vyhláškou NVP č.5/1988 Sb. NVP z 4.7.1988. Plán péče je schválen na období deseti let.

Magistrát hl. m. Prahy  
odbor životního prostředí  
Mariánské nám. 2  
Praha 1

  
Ing. Kateřina **V a c u l o v á**  
ředitelka odboru

Přílohy: plán péče

Co: odbor správy majetku MHMP - zde

AOPK ČR, středisko Praha, Řetězová 222/3, 110 00 Praha 1

AOPK ČR, Kališnická 4-6, 130 00 Praha 3

Pozemkový fond ČR, U Topíren 7, 170 00 Praha 7

odd. VII.

spis

V odpovědi, prosím, uvádějte naše číslo jednací.