

**Hlavní město Praha
Rada hlavního města Prahy**

**NAŘÍZENÍ
hlavního města Prahy,**

**o zřízení přírodní památky Cihelna v Bažantnici a stanovení jejích bližších
ochranných podmínek**

Rada hlavního města Prahy se usnesla dne... vydat podle § 44 odst. 2 zákona č. 131/2000 Sb., o hlavním městě Praze, ve znění zákona č. 320/2002 Sb., a § 77a odst. 2 zákona č. 114/1992 Sb., o ochraně přírody a krajiny, ve znění zákona č. 349/2009 Sb. (dále jen „zákon o ochraně přírody a krajiny“), toto nařízení:

§ 1

Předmět úpravy

- (1) Zřizuje se přírodní památka Cihelna v Bažantnici (dále jen „přírodní památka“).
- (2) Předmětem ochrany přírodní památky je
 - a) opěrný geologický profil ke stratotypu peruckých a korycanských vrstev,
 - b) odkryv svrchnokřídových jílovců s bohatou fosilní florou,
 - c) navázané bezlesé biotopy s výskytem chráněných druhů organismů.
- (3) Přírodní památka se zřizuje bez ochranného pásma.

§ 2

Vymezení území přírodní památky

(1) Přírodní památka se rozkládá v katastrálním území Hloubětín. Hranice přírodní památky se stanoví uzavřeným geometrickým obrazcem s přímými stranami, jehož vrcholy jsou určeny souřadnicemi udanými v jednotné trigonometrické síti katastrální¹⁾. Seznam souřadnic uzavřeného geometrického obrazce a jeho jednotlivých vrcholů uspořádaných tak, jak jdou v obrazci za sebou, je obsažen v příloze č. 1 k tomuto nařízení.

(2) Orientační grafické znázornění území přírodní památky je uvedeno v příloze č. 2 k tomuto nařízení.

¹⁾ Nařízení vlády č. 159/2023 Sb., o stanovení geodetických referenčních systémů závazných na celém území České republiky, databází geodetických a geografických údajů a státních mapových děl vytvářených pro celé území České republiky a zásadách jejich používání.

§ 3

Bližší ochranné podmínky

Na území přírodní památky lze jen s předchozím souhlasem orgánu ochrany přírody

- a) umisťovat a povolovat stavby,
- b) provádět změny druhu pozemku nebo změny způsobu využití pozemku,
- c) provádět terénní úpravy, narušovat půdní povrch a měnit hydrologické poměry.

§ 4

Přechodné ustanovení

Výjimky ze zákazů ve zvláště chráněných územích vydané podle § 43 zákona o ochraně přírody a krajiny pro činnosti zamýšlené či realizované na území přírodní památky Cihelna v Bažantnici zřízené vyhláškou č. 5/1988 Sb. NVP, kterou se určují chráněné přírodní výtvořy v hlavním městě Praze, ve znění pozdějších předpisů, se považují za výjimky vydané pro činnosti zamýšlené či realizované na území přírodní památky zřízené tímto nařízením.

§ 5

Zrušovací ustanovení

V čl. 1 vyhlášky č. 5/1988 Sb. NVP, kterou se určují chráněné přírodní výtvořy v hlavním městě Praze, ve znění nařízení č. 13/2013 Sb. hl. m. Prahy a nařízení č. 16/2013 Sb. hl. m. Prahy, se bod 32 zrušuje.

§ 6

Účinnost

Toto nařízení nabývá účinnosti patnáctým dnem po jeho vyhlášení.

Doc. MUDr. Bohuslav Svoboda, CSc. v. r.
primátor hlavního města Prahy

MUDr. Zdeněk Hřib v. r.
I. náměstek primátora hlavního města Prahy

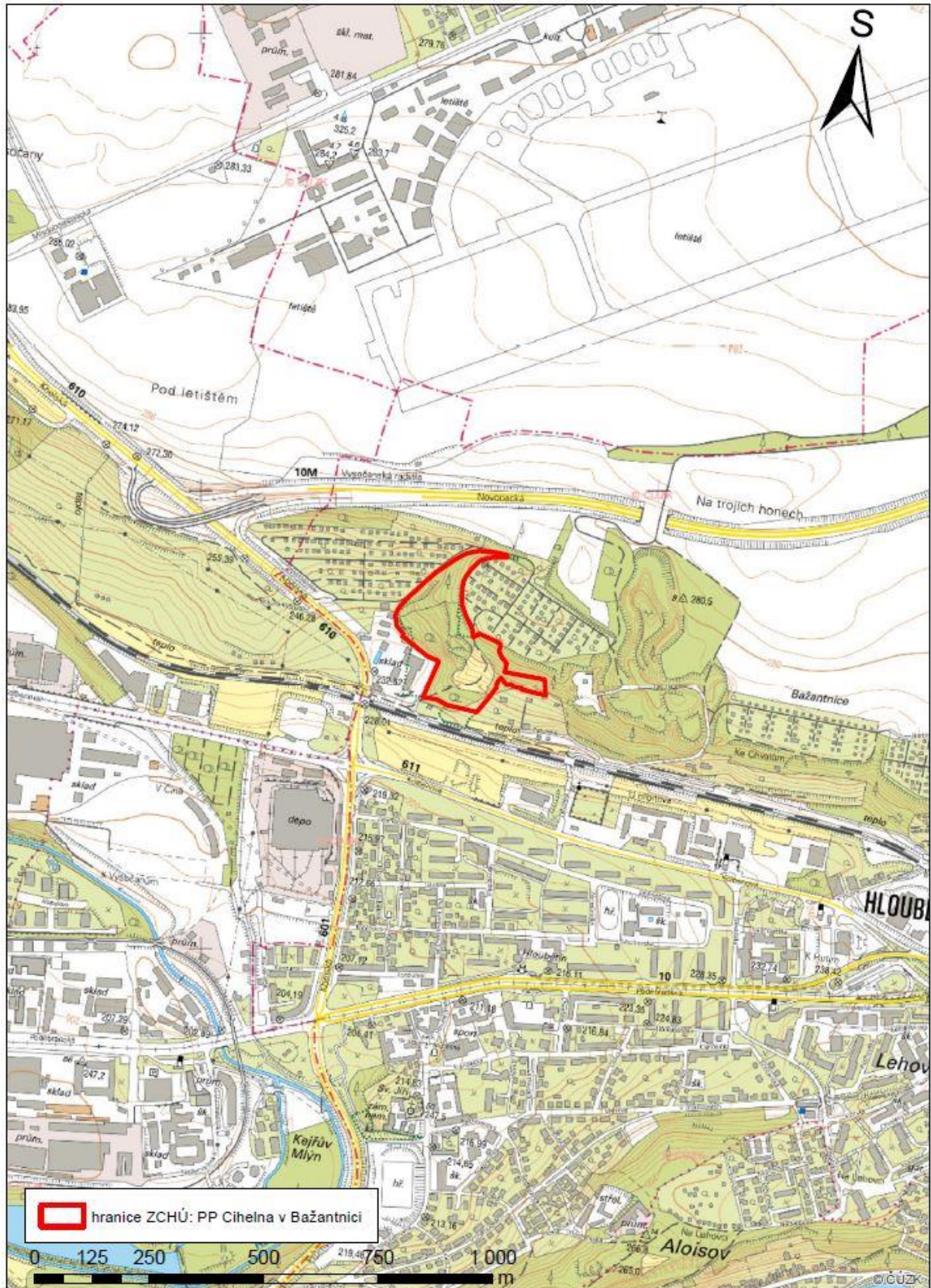
Příloha č. 1 k nařízení hlavního města Prahy č....

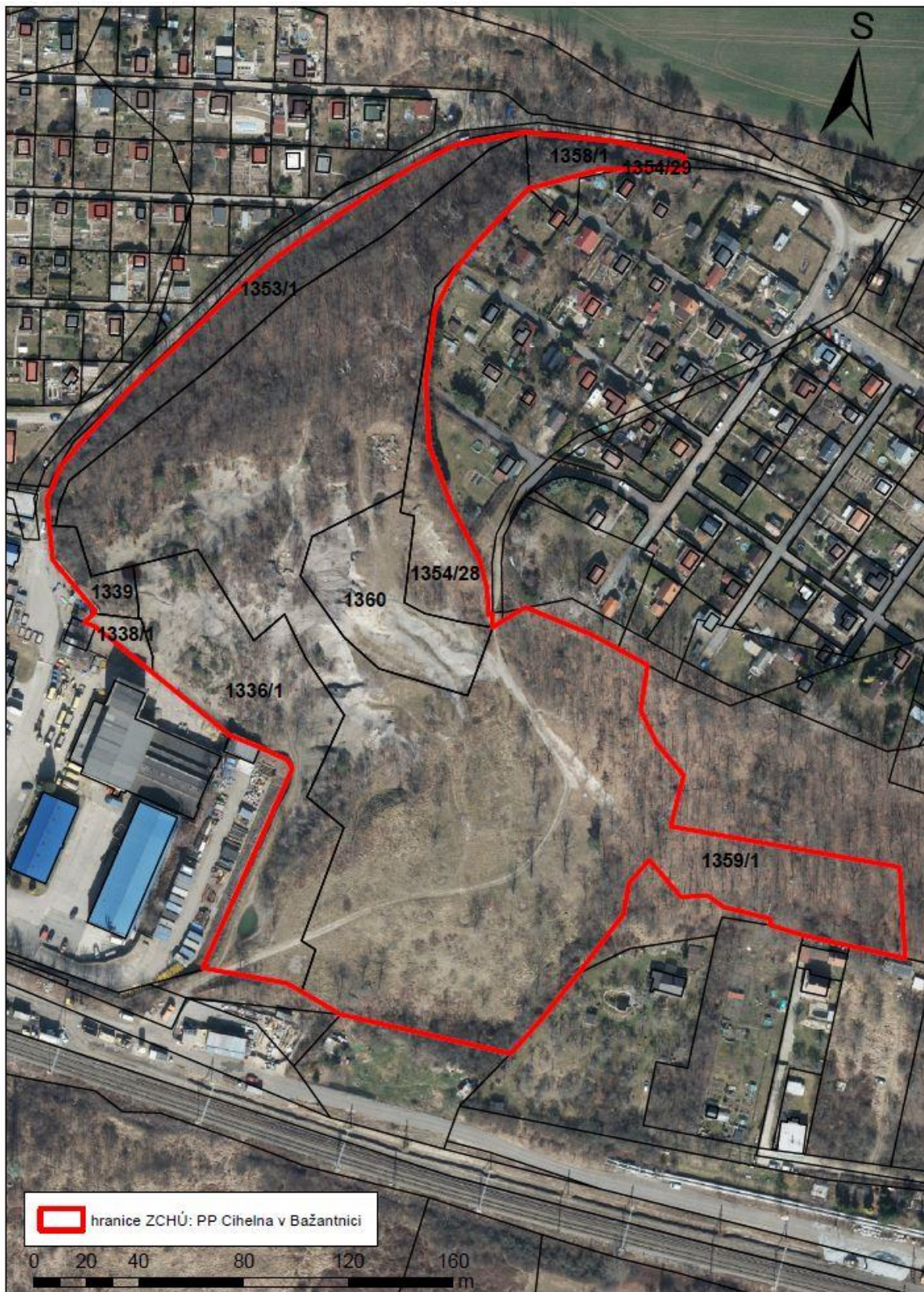
Seznam souřadnic (S-JTSK) jednotlivých vrcholů geometrického obrazce, kterým jsou stanoveny hranice přírodní památky

pořadí bodu v obrazci	souřadnice - Y [m]	souřadnice - X [m]
1	734331,82	1041145,17
2	734331,83	1041146,11
3	734355,78	1041145,90
4	734363,69	1041145,84
5	734390,73	1041153,09
6	734391,05	1041153,51
7	734391,09	1041152,92
8	734410,32	1041172,83
9	734414,25	1041177,71
10	734420,29	1041185,64
11	734427,35	1041199,91
12	734430,66	1041227,74
13	734429,39	1041251,64
14	734421,13	1041273,97
15	734410,11	1041295,30
16	734407,36	1041305,79
17	734406,73	1041316,02
18	734405,10	1041315,95
19	734405,04	1041320,97
20	734401,32	1041318,43
21	734393,12	1041313,56
22	734392,54	1041313,22
23	734392,18	1041313,37
24	734367,52	1041323,61
25	734357,38	1041329,11
26	734346,00	1041335,33
27	734348,58	1041352,65
28	734342,51	1041365,00
29	734332,26	1041377,42
30	734337,03	1041396,93
31	734249,71	1041412,47
32	734247,58	1041447,22
33	734268,85	1041442,49
34	734286,49	1041438,56
35	734299,23	1041434,71
36	734298,93	1041432,23
37	734317,02	1041427,63
38	734323,24	1041423,25

39	734333,24	1041423,85
40	734345,42	1041409,57
41	734353,10	1041418,70
42	734355,20	1041430,36
43	734372,37	1041453,02
44	734385,92	1041469,89
45	734398,22	1041483,69
46	734463,09	1041468,70
47	734478,06	1041459,97
48	734483,85	1041456,66
49	734515,78	1041450,94
50	734481,65	1041374,84
51	734483,65	1041371,36
52	734493,90	1041366,88
53	734505,42	1041362,02
54	734535,06	1041338,06
55	734556,69	1041320,58
56	734560,87	1041318,93
57	734557,54	1041315,54
58	734556,75	1041314,74
59	734573,20	1041295,00
60	734573,24	1041294,57
61	734574,46	1041281,98
62	734575,39	1041272,08
63	734573,38	1041267,29
64	734570,21	1041259,75
65	734561,46	1041249,02
66	734543,96	1041230,19
67	734532,42	1041219,45
68	734505,43	1041194,32
69	734486,18	1041178,66
70	734473,40	1041169,59
71	734448,78	1041153,21
72	734435,84	1041144,99
73	734419,16	1041136,58
74	734392,41	1041131,73
75	734358,91	1041135,13
76	734331,90	1041141,22

Orientační grafické znázornění území přírodní památky





DŮVODOVÁ ZPRÁVA

I. Obecná část

Návrh na vyhlášení (přehlášení stávající) přírodní památky Cihelna v Bažantnici byl připraven z důvodu zajištění řádné ochrany tohoto zvláště chráněného území v souladu se současnými principy péče o zvláště chráněná území. Předmětem ochrany přírodní památky jsou opěrný geologický profil ke stratotypu peruckých a korycanských vrstev, odkryv svrchnokřídových jílovců s bohatou fosilní florou a navázané bezlesé biotopy s výskytem chráněných druhů organismů.

Přírodní památka Cihelna v Bažantnici byla zřízena vyhláškou č. 5/1988 Sb. NVP, kterou se určují chráněné přírodní výtvoř v hlavním městě Praze, ve znění pozdějších předpisů. Vzhledem k době vzniku tohoto právního předpisu se způsob původního vymezení hranic přírodní památky jeví z dnešního pohledu již jako nedostatečný, vyvolávající pochybnosti ohledně přesného průběhu hranice. Zákon č. 364/2021 Sb., kterým se mění některé zákony v souvislosti s implementací předpisů Evropské unie v oblasti invazních nepůvodních druhů, stanovil mimo jiné požadavky na vedení evidence zvláště chráněných území. Dokumentace zvláště chráněných území má dle těchto požadavků ideálně obsahovat určení hranice uzavřenými geometrickými obrazy s přímými stranami, jejichž vrcholy budou vymezeny seznamem souřadnic v souřadnicovém systému jednotné trigonometrické sítě katastrální. Dokumentace musí být o potřebné údaje doplněna nejpozději do 5 let od účinnosti zákona č. 364/2021 Sb., jinak hrozí zánik zvláště chráněného území ze zákona.

Současné území přírodní památky Cihelna v Bažantnici nadto zahrnuje i plochy, které jsou zastavěny a na kterých se reálně předmět ochrany přírodní památky nevyskytuje a do budoucna se ani vyskytovat nemůže. Proto návrh nařízení nově stanovuje hranice přírodní památky, a to v souladu s požadavky platné legislativy určením geometrického obrazce s vrcholy vymezenými v souřadnicovém systému jednotné trigonometrické sítě katastrální. Hranice přírodní památky je vedena převážně po hranicích pozemkových parcel. Zároveň je však respektována oblast výskytu předmětu ochrany přírodní památky, a proto v případě pozemku parc. č. 1539/1, k. ú. Hloubětín, dochází k zahrnutí jen příslušné části tohoto pozemku. Všechny dotčené pozemky jsou ve vlastnictví hlavního města Prahy.

Přehled katastrálních území a parcelních čísel pozemků dotčených navrhovanou přírodní památkou

Katastrální území: Hloubětín

Číslo parcely	Druh pozemku	Způsob využití pozemku	Číslo listu vlastnictví	Výměra parcely celková (m ²)	Výměra parcely v ZCHÚ (m ²)
1336/1	ostatní plocha	jiná plocha	1003	5746	5746
1338/1	ostatní plocha	jiná plocha	1003	251	251
1339	ostatní plocha	jiná plocha	1003	566	566
1353/1	ostatní plocha	jiná plocha	1003	2829	2829
1354/28	ostatní plocha	jiná plocha	1003	1610	1610
1354/29	ostatní plocha	jiná plocha	1003	28	28
1358/1	zahrad	-	1003	695	695
1359/1	ostatní plocha	jiná plocha	1003	35193	32773
1360	ostatní plocha	jiná plocha	1003	2666	2666

Přírodní památka se vyhláší nově bez ochranného pásma. I z důvodu, že je hlavním předmětem ochrany přírodní památky neživá příroda, nelze očekávat významné rušivé vlivy z okolí, které by měly předmět ochrany do budoucna ohrožovat. Stávající 50metrové ochranné pásmo ze zákona zahrnovalo bez větší logiky část přilehlé zahrádkové osady i výrobního areálu při komunikaci Kbelská. Pro činnosti v ochranném pásmu tak bylo nezbytné formálně vydávat řadu souhlasů, ačkoliv dané činnosti reálně předmět ochrany přírodní památky ohrozit nemohly.

V souladu s ustanoveními § 40 a § 41 zákona č. 114/1992 Sb., o ochraně přírody a krajiny, ve znění pozdějších předpisů, byl záměr vyhlášení přírodní památky oznámen na portálu veřejné správy a na úřední desce Magistrátu hlavního města Prahy. Námitky bylo možné uplatnit do 90 dní ode dne zveřejnění. Žádné námitky proti vyhlášení přírodní památky v pozměněné podobě nebyly uplatněny.

II. Kvalifikovaný odhad dopadu přijetí návrhu nařízení do rozpočtu hlavního města Prahy a do rozpočtu městských částí

Dopad do rozpočtu hlavního města Prahy a do rozpočtu městských částí není předpokládán. Přehlášením přírodní památky Cihelna v Bažantnici nevznikne navýšení výdajů v rámci provádění managementu zvláště chráněného území. Z území přírodní památky budou vyňaty některé nevhodné pozemky či jejich části, kde se předmět ochrany nevyskytuje, a naopak budou přičleněny dosud nezahrnuté pozemky hlavního města Prahy parc. č. 1338/1, 1339, 1354/28 a 1354/29, k. ú. Hloubětín. Původní rozloha přírodní památky 4,38 ha se rozroste tedy jen nepatrně na 4,72 ha. Veškeré činnosti prováděné v rámci managementu přírodní památky tak budou finančně pokryty ze stávajících rozpočtových prostředků určených pro péči o zvláště chráněná území.

III. Zvláštní část

K § 1

Navrženým ustanovením se zřizuje přírodní památka Cihelna v Bažantnici a je definován její předmět ochrany. Dle ust. § 37 odst. 1 zákona o ochraně přírody a krajiny může orgán ochrany přírody při vyhlášení zvláště chráněného území stanovit, že se zvláště chráněné území vyhláší bez ochranného pásma. Návrh z již výše popsaných důvodů této možnosti nestanovit ochranné pásmo využívá.

K § 2

Hranice přírodní památky se stanovuje uzavřeným geometrickým obrazcem s přímými stranami, jehož vrcholy jsou určeny souřadnicemi udanými v jednotné trigonometrické síti katastrální. Seznamy souřadnic jednotlivých vrcholů jsou obsaženy v příloze č. 1 nařízení. Daný způsob vymezení hranic zvláště chráněného území nezpůsobuje na rozdíl od dříve využívaných mapových podkladů s více či méně podrobným rozlišením žádné pochybnosti o přesném vedení hranice, které je zásadní pro právní režim pozemků (částí pozemků) nacházejících se uvnitř chráněného území. Pro snadnější orientaci se doplňují i mapové zákresy území přírodní památky.

K § 3

V souladu s ustanovením § 36 odst. 1 zákona o ochraně přírody a krajiny se vymezují bližší ochranné podmínky přírodní památky Cihelna v Bažantnici. Výčet činností, jejichž realizace je vázána na předchozí souhlas orgánu ochrany přírody, nevybočuje z rozsahu bližších ochranných podmínek jiných zvláště chráněných území zřizovaných hlavním městem Prahou. Jedná se o činnosti, jejichž nevhodné provádění může mít potenciálně negativní vliv na předmět ochrany přírodní památky, avšak nejsou a priori zakázané dle základních podmínek ochrany přírodních památek (§ 36 odst. 2 zákona o ochraně přírody a krajiny). Posuzování přípustnosti těchto činností orgánem ochrany přírody v konkrétních případech zajistí, že vlastní realizace daných aktivit nebude v rozporu s žádoucím managementem přírodní památky.

K § 4

Přijímané nařízení přehlašuje stávající přírodní památku Cihelna v Bažantnici. Proto je žádoucí, aby činnosti, pro které byla v minulosti vydána dle ustanovení § 43 zákona o ochraně přírody a krajiny orgánem ochrany přírody výjimka ze základních podmínek ochrany zvláště chráněného území, mohly v území kontinuálně pokračovat i po přehlášení přírodní památky bez nutnosti vedení nového správního řízení o povolení této výjimky. Přechodné ustanovení proto deklaruje použitelnost dříve vydaných výjimek i po účinnosti tohoto nařízení.

K § 5

Přehlášením přírodní památky Cihelna v Bažantnici vyvstala potřeba změnit odpovídajícím způsobem vyhlášku č. 5/1988 Sb. NVP, kterou se určují chráněné přírodní výtvořy v hlavním městě Praze, ve znění pozdějších předpisů. Protože původní přírodní památka Cihelna v Bažantnici zaniká, je vypuštěn bod 32 v čl. 1 citované vyhlášky, který území přírodní památky (dříve jako chráněný přírodní výtvoř) a její předmět ochrany dosud vymezoval.

K § 6

Nabytí účinnosti nařízení je stanoveno standardně na patnáctý den po jeho vyhlášení.