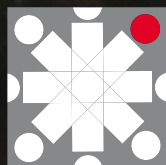


HLAVNÍ MĚSTO PRAHA  
MAGISTRÁT HLAVNÍHO MĚSTA PRAHY

PRA	HA
PRA	GUE
PRA	GA
PRA	G

# VÝROČNÍ ZPRÁVA O REALIZACI PROTIDROGOVÉ POLITIKY HLAVNÍHO MĚSTA PRAHY

## 2005



**koppr**

Krajské oddělení protidrogové prevence



Úvodní slovo primátora hl. m. Prahy MUDr. Pavla Béma

Dostává se vám do ruky obsáhlá Výroční zpráva o realizaci protidrogové politiky hlavního města Prahy za rok 2005. Je základním hodnotícím textem, který popisuje rozsah problému, aktuální trendy i realizovaná opatření v oblasti primární, sekundární i terciární prevence.

Jsem přesvědčen, že tento komplexní materiál pomůže pochopit šíři a hloubku protidrogové problematiky i nástroje jejího řešení.

Těší mě, že stále více lidí, problémových uživatelů i závislých na návykových látkách, žádá o léčbu, a že stoupá počet těch, kteří aktivně vyhledávají pomoc nízkoprahových služeb. Tyto skutečnosti svědčí o tom, že i osvěta a poradenství, které jsou nedílnou součástí protidrogové politiky, naplňují své cíle. V posledních čtyřech letech se výrazně zlepšila i kvalita primární prevence, která se stala součástí velmi pečlivě utvářeného systému protidrogové politiky.

V hlavním městě je síť služeb, které poskytují pomoc ve všech oblastech protidrogové prevence velmi rozsáhlá a mohu říct, že pokrývá celé spektrum potřeb. Přesto je třeba vnímat změny drogové scény a přizpůsobovat jim i způsoby řešení.

Výroční zpráva o realizaci protidrogové politiky hlavního města Prahy v roce 2005 je podkladem pro sestavení celkové zprávy za Českou republiku. Z toho důvodu jsou zmiňována i základní demografická data. Pro snadnější orientaci a porozumění textu je součástí materiálu základní slovník výrazů a seznam používaných zkratk.

Závěrem bych velmi rád poděkoval všem, kteří se na této práci podíleli ať už aktivními příspěvky nebo přispěli vnuknutím idey, která je stejně potřebná a bez níž by nebyla tvůrčí práce schopna růstu.

	OBSAH	STRANA
<b>1</b>	<b>SOUHRN</b> Stručná charakteristika situace v kraji za uplynulý rok Trendy v užívání návykových látek, nejdůležitější změny v koordinaci	<b>4</b>
<b>2</b>	<b>OBEČNÁ CHARAKTERISTIKA KRAJE</b> Kraj Praha, nezaměstnanost, kriminalita, rizikové regiony	<b>8</b>
<b>3</b>	<b>KOORDINACE PROTIDROGOVÉ POLITIKY</b>	<b>13</b>
<b>4</b>	<b>FINANČNÍ ZAJIŠTĚNÍ PROTIDROGOVÉ POLITIKY</b>	<b>18</b>
<b>5</b>	<b>NEJVÝZNAMNĚJŠÍ ROZHODNUTÍ KRAJSKÝCH ORGÁNŮ V OBLASTI PROTIDROGOVÉ POLITIKY V ROCE 2005</b>	<b>26</b>
<b>6</b>	<b>SITUACE NA DROGOVÉ SCÉNĚ</b>	<b>27</b>
<b>7</b>	<b>SLUŽBY POSKYTOVANÉ UŽIVATELŮM NÁVYKOVÝCH LÁTEK A OSOBÁM OHROŽENÝM NÁVYKOVOU LÁTKOU</b>	<b>37</b>
<b>8</b>	<b>KRAJSKÉ STRATEGIE A PLÁNY</b>	<b>51</b>
<b>9</b>	<b>TABULKOVÉ PŘÍLOHY VÝROČNÍ ZPRÁVY O REALIZACI PROTIDROGOVÉ POLITIKY</b> <b>Tabulky č:</b> 1. Přehled financování organizací do roku 2005 (2002 až 2005) 2. Přehled přidělených dotací v letech 2002 až 2005 – dle služeb 3. Základní statistická data terénních programů 2003 až 2005 4. Finanční prostředky terénních programů 2003 až 2005 5. Základní data nízkoprahových programů terénních programů 2003 až 2005 6. Finanční prostředky přidělené nízkoprahovým centrům terénních programů 2003 až 2005 7. Personální a organizační Harm Reduction zajištění programů 2005 8. Přehled základních dat sekundární prevence 2004 a 2005	<b>52</b>
<b>10</b>	<b>SLOVNÍK VÝRAZŮ V OBLASTI PROTIDROGOVÉ POLITIKY</b>	<b>76</b>
<b>11</b>	<b>ZKRATKY - NEJČASTĚJI POUŽÍVANÉ ZKRATKY V TEXTU</b>	<b>77</b>
<b>12</b>	<b>AKTUÁLNÍ SEZNAM PROTIDROGOVÝCH KOORDINÁTORŮ MČ PRAHA 1 AŽ 22</b>	<b>80</b>

## 1. SOUHRN

### PRAŽSKÁ DROGOVÁ SCÉNA V ROCE 2005

Jak vyplývá ze zprávy Hygienické stanice hlavního města Prahy (dále jen HMP)<sup>1</sup>, v roce 2005 byla Praha v incidenci<sup>2</sup> léčených uživatelů návykových látek na 3. místě (za Karlovarským a Ústeckým krajem), v prevalenci<sup>3</sup> pak na 2. místě mezi kraji České republiky (za Ústeckým krajem).

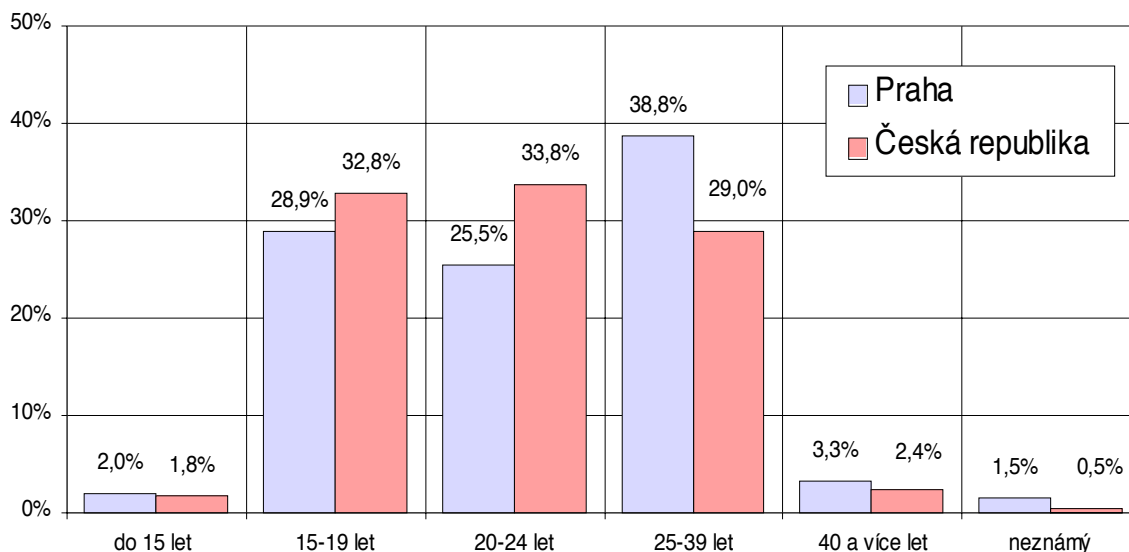
**Incidence** na 100 000 obyvatel byla v hlavním městě Praze 52,3, tj. 608 osob (v ČR 42,9/100 000 obyvatel, tj. 4 372 osob).

**Prevalence** všech léčených uživatelů návykových látek byla v roce 2005 v Praze 1 460 osob (v ČR 8 534 osob), tj. 125,7/100 000 obyvatel (83,7/100 000 obyvatel v ČR).

Věkově specifická incidence ve skupině 15 – 39letých byla v hlavním městě 567 osob, tj. 135,5/100 000 obyvatel (ČR 4 174 osob, tj. 110,8/100 000 obyvatel).

Specifická prevalence v této skupině byla 1 365 osob, tj. 326,2/100 000 obyvatel (ČR 8 096 osob, tj. 214,8/100 000 obyvatel).

#### Nově léčení uživatelé návykových látek – podíl věkových skupin

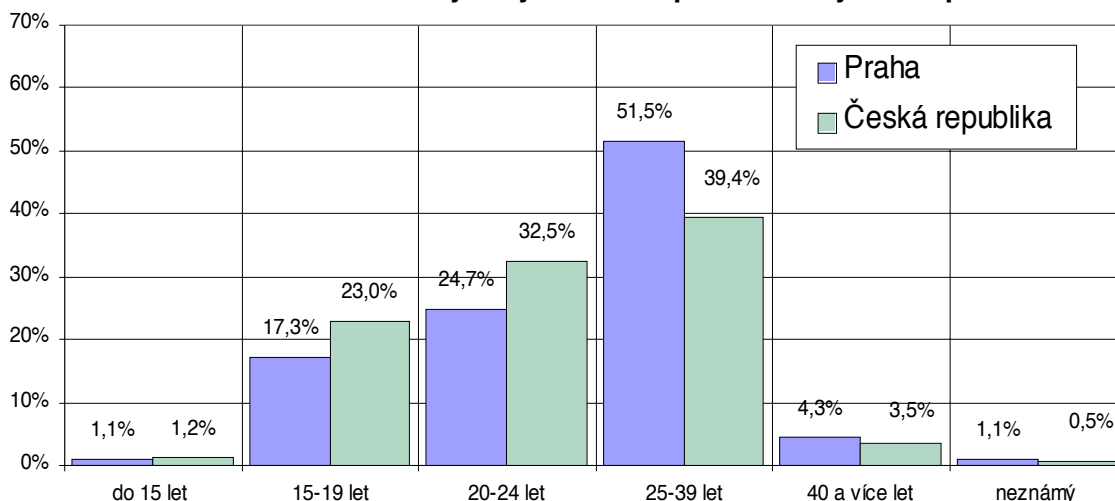


1 Výroční zpráva – Praha 2005, Incidence, prevalence, zdravotní dopady a trendy léčených uživatelů návykových látek; HS HMP (centrální pracoviště drogové epidemiologie), Praha 2006.

2 Incidence léčených uživatelů návykových látek – všichni nově evidovaní uživatelé návykových látek – žadatelé o první léčbu v životě (FTD – First Treatment Demand) v průběhu sledovaného roku.

3 Prevalence léčených uživatelů návykových látek – všichni uživatelé návykových látek – žadatelé o léčbu, kteří v průběhu sledovaného roku alespoň jedenkrát navštívili některé ze zařízení, která poskytují péči osobám užívajícím návykové látky.

## Všichni léčeni uživatelé návykových látek – podíl věkových skupin



V souladu s definicí EMCDDA o problémovém užívání návykových látek<sup>4</sup> tvoří problémoví uživatelé 91,2% ze všech evidovaných uživatelů návykových látek v hlavním městě (ČR 86,4%). Mezi prvožadateli o léčbu tvoří skupina problémových uživatelů 85% z nově evidovaných (ČR 82,3%).

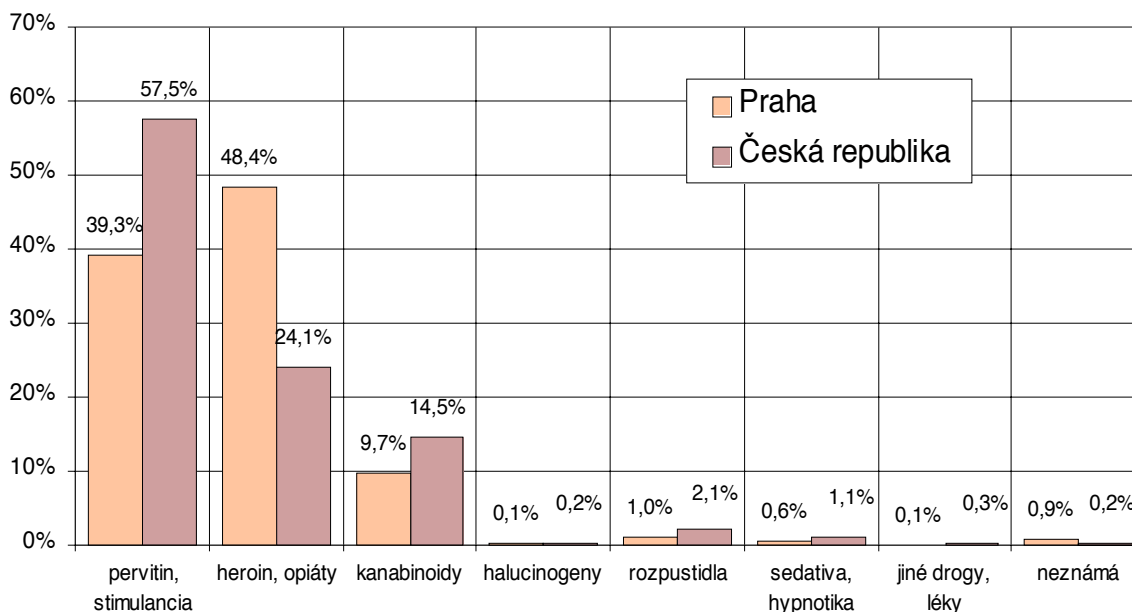
Podle údajů Národního monitorovacího střediska pro drogy a drogové závislosti Úřadu vlády České republiky se odhad počtu problémových uživatelů návykových látek v České republice dlouhodobě pohybuje okolo 35 – 37 tisíc osob (*Srovnání užívání návykových látek a jeho dopadů v krajích České republiky v roce 2002, situační analýza v širším demografickém a socioekonomickém kontextu. Lejčková, Mravčík, Radimecký, Úřad vlády ČR, 2004*).

V roce 2003 byl Národním monitorovacím střediskem poprvé a zatím naposledy proveden odhad prevalence problémových uživatelů návykových látek podle krajů. Největší odhadovaný počet problémových uživatelů návykových látek v roce 2002 v přepočtu na 1 000 obyvatel je v hlavním městě Praze – odhad 13,3 na 1 000 obyvatel ve věku 15 – 64 let. Počet problémových uživatelů návykových látek v Praze se tak odhaduje na 10 950 osob (*Mravčík et al. 2003*).

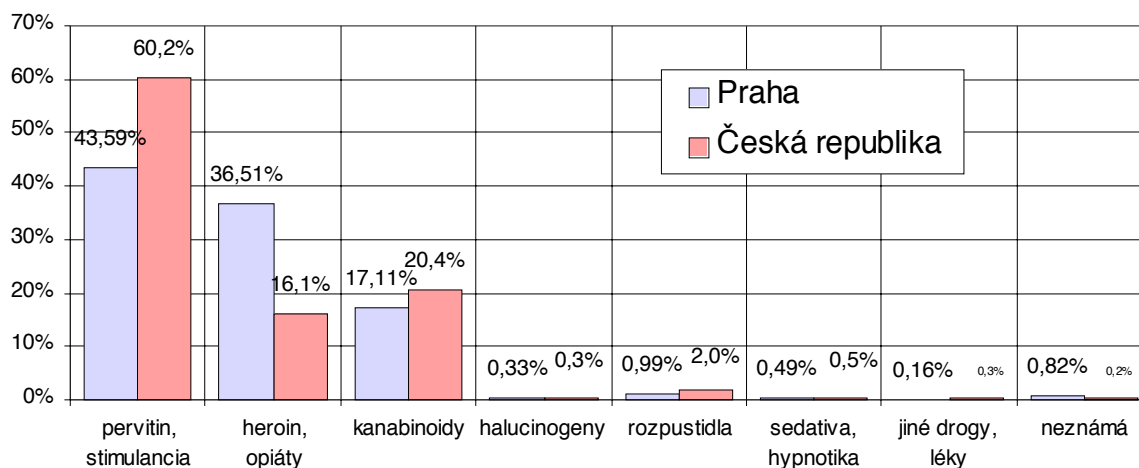
Oproti roku 2004 došlo v hlavním městě Praze k poklesu počtu i podílu uživatelů stimulancií mezi prvožadateli o léčbu (v roce 2005 udávalo 43,3%, v ČR 60,2%). Stejně tak byl zaznamenán pokles počtu uživatelů opiátů a podílu uživatelů samotného heroinu mezi nově evidovanými klienty (opiáty 36,5% z FTD klientů v hlavním městě Praze, v ČR 16,1%). Kanabinoidy byly jako v roce 2004 třetí nejužívanější skupinou základních návykových látek mezi prvožadateli o léčbu (tj. 17,1%, v ČR 20,4%).

<sup>4</sup> *Problémové užívání návykových látek /injekční užívání/ jakékoliv návykové látky a/nebo dlouho dobé a pravidelné užívání opiátů a/nebo kokainu a/nebo návykových látek amfetaminového typu.*

## Všichni léčení uživatelé návykových látek - skupiny základních drog



## Nově léčení uživatelé návykových látek – skupiny základních drog



Mezi všemi klienty léčenými v průběhu roku 2005 v zařízeních poskytujících péči osobám užívajícím návykové látky byly nejčastěji užívanou skupinou návykových látek v Praze opiáty – 48,4% ze všech léčených uživatelů návykových látek (na rozdíl od ČR – 2. místo s 24,1%), kdy v hlavním městě ve srovnání s ostatními kraji z hlediska vzájemného zastoupení jednotlivých skupin návykových látek převažovala problematika užívání heroínu (mezi nově evidovanými 36,5%, mezi všemi klienty 48,4%). Druhou nejčastěji užívanou skupinou návykových látek byla stimulancia (38,9% v Praze; v ČR 57,5% - 1. místo). Celkem heroin a pervitin jako základní drogu užívaly v Praze téměř tři čtvrtiny ze všech léčených uživatelů návykových látek, tj. stejný podíl jako v České republice.

Mezi žadateli o prvou léčbu je v Praze průměrný věk 24,3 roku (v ČR 22,9 roku), u všech klientů pak 25,8 roku (v ČR 24,8 roku). Lze sledovat posun do starších věkových kategorií mezi všemi léčenými uživateli, kdy více než polovina všech klientů byla v Praze ve věku 25 až 39 let (v ČR téměř 40%). Mezi prvožadateli o léčbu je v Praze rovněž nejvíce osob ve věkové skupině 25 až 39 let – 38,8% (v ČR mírně převažují 20 až 24letí s 33,8% zastoupením).

Co se týče zastoupení uživatelů návykových látek vzhledem k pohlaví, oproti roku 2004 se ve skupině nových klientů snížil poměr mužů a žen z 1,7:1 na 1,5:1 (v ČR 2,2:1), ve skupině do 19ti let věku dokonce ženy převažují nad muži. Ve skupině všech léčených klientů je poměr mužů a žen celkově 1,8:1.

Injekční aplikaci návykových látek (základní i sekundární) připustilo v roce 2005 62% ze všech nově evidovaných klientů (ČR 64%), mezi všemi klienty šlo o 74,9% uživatelů (ČR 71,8%). Oproti roku 2004 došlo k poklesu podílu rizikového injekčního užívání návykových látek – v roce 2005 byl zaznamenán výrazně vyšší podíl injekčních uživatelů návykových látek, ve srovnání s ČR, jen mezi nejstaršími klienty (v ostatních věkových skupinách bylo injekční užívání ve srovnání s ČR méně časté). Pokles injekčního užívání oproti loňskému roku (o 4%) byl zaznamenán rovněž ve skupině evidovaných problémových uživatelů.

Dominantním onemocněním osob s rizikovým chováním zůstává i v roce 2005 onemocnění virovou hepatitidou C. Praha patří i nadále k regionům s nejvyššími počty nemocných ve skupině injekčních uživatelů (spolu s Ústeckým krajem). Ve skupině injekčních uživatelů návykových látek lze zaznamenat více než 70% podíl onemocnění virovou hepatitidou C, a to jak u chronické VHC (72%), tak akutní VHC (70,8%).

V hlavním městě Praze bylo v roce 2005 v rámci výměnných programů vyměněno 1 662 596 injekčních stříkaček a jehel, což znamená přes 50% podíl všech výměn v České republice (3 070 000 kusů v rámci ČR). V roce 2005 byl zaznamenán zatím nejvyšší meziroční nárůst v počtu vyměněných kusů – v Praze o 640 000, v ČR pak přibližně o 900 000 kusů.

Ceny návykových látek v hl. m. Praze

Ceny omamných látek<sup>5</sup> v pouličním trhu se v uplynulém období výrazně neměnily. Heroin si i nadále zachovával úroveň 500 až 2000,- Kč za gram, cena metamfetaminu se nadále pohybuje v rozmezí 400 až 2000,- Kč za gram. Výraznější změna nastala pouze u subutexu, kde se cena dávky zdvojnásobila a oproti loňskému roku dosahuje za 8 mg 250 až 600,- Kč. Ostatní omamné látky na drogovém trhu (marihuana = 10 až 50,- Kč za jednu cigaretu, hašiš = 150 až 500,- Kč za gram, extáze = 80 až 500,- Kč za jednu tabletu, LSD = 70 až 300,- Kč za gram aj.) jsou zhruba na stejné úrovni.

## 2. OBECNÁ CHARAKTERISTIKA KRAJE

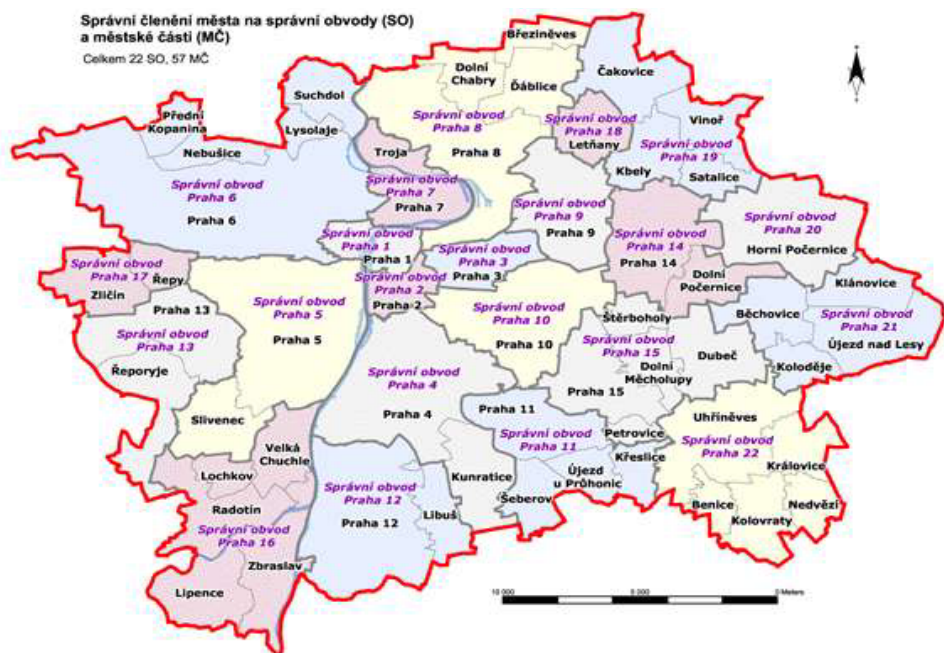
### 2.1 Praha

Kraj Praha je podle zákona<sup>6</sup> hlavním městem České republiky, obcí a krajem. V současnosti se rozkládá na území 496 čtverečních kilometrů, kde žije celkem 1 181 610 obyvatel (k 31.12.2005)<sup>7</sup>.

Území Prahy tvoří jednotný správní celek - hlavní město Prahu. Z hlediska samosprávního uspořádání („samostatná působnost“) je rozčleněna na 57 městských částí, z hlediska výkonu státní správy na 22 správních obvodů (od 1.7.2001)<sup>8</sup>.

#### Mapa: Správní obvody HMP po 1. 7. 2001 (22 správních obvodů)

(zdroj: Informační server HMP, 2002)



#### Tabulka: Obyvatelstvo HMP k 31. 12. 2005 ve srovnání se SLBD\*

(zdroj: Statistická ročenka HMP, ČSÚ, Praha 2003 a Základní charakteristika vývoje obyvatelstva v HMP v roce 2005; www stránky ČSÚ, 2006)

	k 31. 12. 2005	SLBD 2001*
<b>obyvatelstvo celkem</b>	1 181 610	1 169 106
<b>- z toho muži</b>	566 542	554 382
<b>- z toho ženy</b>	615 068	614 724

\*) Sčítání lidu, bytů a domů - Populační census neboli sčítání lidu, ze kterého jsou získávány základní údaje o počtu strukture obyvatelstva. Navazují na ně každoroční statistické bilance dat o narození, sňatcích, rozvodech, úmrtích a stěhování.

6 Zákon č. 131/2000 Sb., o hlavním městě Praze, v platném znění.

7 ČSÚ (www stránka), Základní charakteristika vývoje obyvatelstva v HMP v roce 2005.

8 Na základě obecně závazné vyhlášky č. 55/2000 Sb., kterou se vydává Statut hlavního města Prahy, v platném znění.



## Tabulka: Počet obyvatel HMP podle správních obvodů

(zdroj: Statistický bulletin - hl. m. Praha za rok 2005, ČSÚ a Statistická ročenka HMP, ČSÚ, Praha 2003)

SPRÁVNÍ OBVOD	počet obyvatel		počet MČ
	k 31.12. 05	SLBD 2001	
Praha 1	31 964	34 581	1
Praha 2	47 913	51 003	1
Praha 3	70 481	72 840	1
Praha 4	136 075	137 067	2
Praha 5	82 231	79 164	2
Praha 6	109 378	109 741	5
Praha 7	40 566	41 755	2
Praha 8	106 255	108 107	4
Praha 9	44 415	41 863	1
Praha 10	107 989	108 609	1
Praha 11	84 316	85 020	4

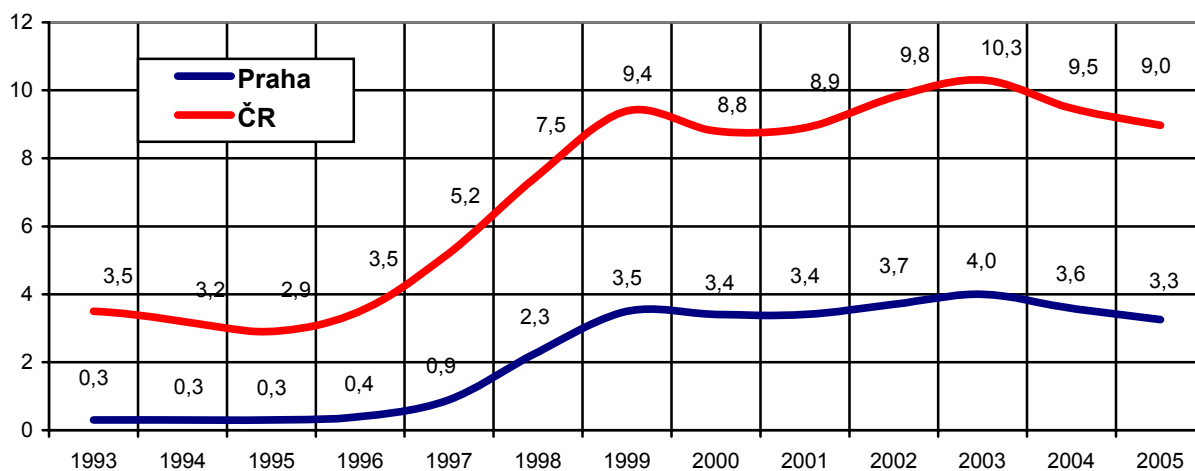
SPRÁVNÍ OBVOD	počet obyvatel		počet MČ
	k 31.12. 05	SLBD 2001	
Praha 12	63 422	62 721	2
Praha 13	57 922	54 767	2
Praha 14	43 590	38 529	2
Praha 15	38 463	37 491	5
Praha 16	20 399	18 789	5
Praha 17	27 635	26 283	2
Praha 18	14 721	14 275	1
Praha 19	16 196	14 163	4
Praha 20	13 682	13 036	1
Praha 21	15 334	12 064	4
Praha 22	8 663	7 238	5

## 2.2. Nezaměstnanost

Míra nezaměstnanosti v hlavním městě Praze byla a je dlouhodobě výrazně nižší než v ostatních regionech ČR. V roce 2004 činila 3,58%, v roce 2005 pak 3,25%. Vývoj míry nezaměstnanosti v Praze a ČR v posledních letech ukazuje následující graf.

### Graf: Srovnání registrované míry nezaměstnanosti v Praze a ČR v letech 1993 – 2005 (údaje v %, v roce 2005 dle nové metodiky)

(zdroj: databáze ČSÚ dle údajů MPSV, 2003 a Statistický bulletin - hl. m. Praha za rok 2005)



## 2.3 Kriminalita

Hlavní město Praha patří k regionům s vysokou mírou kriminality, kde je zaznamenáván nejvyšší nápad trestné činnosti a nejnižší objasněnost v rámci České republiky. Struktura a četnost jednotlivých druhů trestné činnosti se zásadně liší od ostatních regionů republiky, na území Prahy je každoročně spácháno kolem 27% trestných činů z celé ČR.<sup>9</sup>

### Přehled o zjištění trestné činnosti ze rok 2005

#### Ve srovnání s r. 2004

Trestná činnost celkem	95 731	-1 612	(-1,7 %)
Počet tr. činů na 10 tis. obyvatel	814		
Objasněno trest. činů	20 070	+1 020	(+5,4 %)
Stíháno osob	15 191	+ 791	(+5,5 %)
Zkrácené přípravné řízení – stíháno osob	3 558	+ 447	(+14,4 %)
Objasněnost	21,0		(+1,4 %)

Nápad celkové kriminality v r. 2005 ve srovnání s r. 2004 zaznamenal pokles.

V r. 2005 bylo v Praze zjištěno 95 731 (-1 612, -1,7 %) trestných činů celkové kriminality. Nejvyšší nárůst byl v oblasti hospodářské kriminality.

Objasněno bylo 20 070 (+1 020, +5,4 %) případů a objasněnost tak představovala 21,0 % (+1,4 %). Dodatečně z minulých let bylo objasněno 1 158 (+194, + 20,1 %) skutků.

Z Výroční zprávy Národní protidrogové centrály služby kriminální policie a vyšetřování (NPC) za rok 2005: toto oddělení zadokumentovalo a realizovalo v roce 2005 celkem 46 případů drogové trestné činnosti. Z tohoto počtu bylo 34 případů realizováno ve spolupráci s pracovníky protidrogových oddělení jednotlivých obvodních ředitelství Policie České republiky Praha I. až IV. Celkem bylo obviněno 69 pachatelů pro 66 tzv. drogových trestných činů (§ 187 – 188a trestního zákona), 13 ostatních trestných činů, zlikvidováno bylo 7 vyroben omamných a psychotropních látek, z toho 1 hydroponní velkopěstírna marihuany. Zároveň bylo zadokumentováno 10 případů úmrtí po předávkování omamnými a psychotropními látkami a zadrženy 4 hledané osoby.

Hlavní město Praha si v oblasti drogové kriminality nadále udržuje mezi jednotlivými regiony České republiky jedno z předních míst. Oblastí nejvíce zatíženou prodejem a zneužíváním návykových látek je centrum Prahy. Pozitivní dopad na otevřenou drogovou scénu v centru města mělo opatření k zesílení výkonu služby Policie České republiky v závěru roku 2005, kdy došlo k výraznému omezení výskytu uživatelů návykových látek a související trestné činnosti, zejména distribuce omamných a psychotropních látek, v oblasti Václavského náměstí. Mezi další problémové lokality v Praze však patří širší centrum města, velká zábavní centra a dopravní uzly. Zde je páčána uvezená trestná činnost především příslušníky romského etnika, kteří se ve velké míře zabývají zejména pouliční distribucí omamných a psychotropních látek. Tato činnost je prováděna menšími, uzavřenými skupinami osob, které jsou dobře organizovány, projevuje se zde jistá hierarchie řízení. Z dosavadních zjištění vyplývá, že takto působící skupiny se nezaměřují pouze na trestnou činnost v oblasti drogové problematiky, v širším kontextu také úzce kooperují se skupinami zabývajících se i jinou trestnou činností, zejména majetkového charakteru. Mezi další problémové lokality patří také sídliště, kde se koncentrují skupiny mládeže a dochází zde ve větší míře ke zneužívání návykových látek a k další trestné činnosti s tím spojené, zejména majetkového charakteru. Celkově je distribuce a konzumace návykových látek rozšířena ve všech částech území hlavního města Prahy včetně periferních oblastí.

<sup>9</sup> *Prevence kriminality HMP v roce 2005, Ing. Alena Šindlerová, vedoucí oddělení prevence kriminality MHMP, Praha 2005.*

Zaznamenávány jsou stále nové trendy v pouliční distribuci omamných a psychotropních látek, zvyšování konspirace, využívání pomocníků a různých technických prostředků. Zjištěny byly informace o existenci pevné struktury seskupení Vietnamců, kteří se zabývají hydroponickým pěstováním marihuany s vysokým obsahem THC (až 20%), a to nejen v malých domácích pěstírnách, ale hlavně ve velkých uzavřených prostorách, schopných produkovat řádově tisíce rostlin několikrát ročně. Prodejem takového množství rostlin se zvýšeným obsahem THC jsou uvedené struktury Vietnamců velice dobře finančně zajištěny. Využívají proti pronikání policie do svých objektů nejen fyzické hlídky, ale i techniku, přičemž výstupy od pozorovatelů i z technických zařízení si analyzují a vyhodnocují s cílem odhalit aktivity státních orgánů, případně konkurenčních skupin.

Na pražské drogové scéně jsou nejrozšířenějšími omamnými a psychotropními látkami metamfetamin, marihuana a heroin.

V posledním období došlo ke zvyšování konzumace kokainu, který začal být cenově dostupnější. Jeho distribuce byla zaznamenána v centru města v hernách a barech. Výroba metamfetaminu je z velké části prováděna z alternativních zdrojů – volně prodejných léčiv, např. MODAFENU.

Výrobní omamných a psychotropních látek se také přesouvají do okrajových částí území hlavního města (zahrádkářských kolonií apod.) či zcela mimo ně.

Byl zaznamenán také způsob výroby metamfetaminu za využití mobilních laboratoří ve volné přírodě, krátkodobě pronajatých bytech, sklepních nebo půdních prostorech.

Další významnou skutečností na pražské drogové scéně je nárůst zneužívání SUBUTEXU. V současné době se nelegálně obchoduje se SUBUTEXEM.

Dále přetrvává trend nízkého věkového průměru konzumentů, kteří kvůli potřebě návykových látek páchají zejména majetkovou trestnou činností, aby si zajistili potřebné finanční prostředky (především se jedná o prosté krádeže). Pokračuje nárůst spotřeby syntetických návykových látek u mladých lidí, který je spojen převážně s taneční a hudební scénou.

**Tabulka č. 1:**

Objasňenost trestných činů 1.1. 2005 až 31. 12. 2005 hl. město Praha

**Policejní prezidium ČR, od 1.1.2005 do 31.12.2005,  
HL. M. PRAHA KRAJ**

TSK	Název	Zjištěno	z toho	Celkem	Objasněno		Spácháno skutků				
			ukončeno prověřování	v prověřování	Počet	Dodatečně	Pod vlivem	Alkohol	Recidivisté	Nezletilí 1-14 let	Mladiství 15-17 let
635	Ned.výr. a d.psych.l. a jedů pro J	543	541	10	509	4	3	0	292	19	34
636	Šíření toxikománie	4	4	0	4	0	0	0	3	0	1
641	Ned.výr. a d.psych.l. a jedů pro S	59	59	0	57	3	1	0	37	0	2
642	Ned.výr. a d.psych.l. a jedů pro V	26	25	1	25	0	1	0	16	0	0
	Drogy - TSK 635,636,641,642	632	629	11	595	7	5	0	348	19	37

**Pro zajímavost:**

613	Sprejerství	382	350	32	140	0	16	16	23	10	37
630	Podáv. anabol. látek mládeži	0	0	0	0	0	0	0	0	0	0
631	Ohrož. mravní vých. mládeže	105	105	1	104	0	4	2	41	0	0
632	Podávání alk. nápojů mládeži	1	1	0	1	0	0	0	1	0	0
633	Obchodování s dětmi	0	0	0	0	0	0	0	0	0	0
771	Ohrožení pod vl. náv. l., opilství	94	94	0	94	1	81	79	49	0	0

**Stíháno, vyšetřováno osob****Škody**

TSK	Název	Děti 1-17 let	Celkem	Recidivisté	Nezletilí 1-14 let	Mladiství 15-17 let	Ženy	v tis. Kč Celkem	Zajištěno
635	Ned.výr. a d.psych.l. a jedů pro J	53	241	110	3	16	40	0	0
636	Šíření toxikománie	1	0	0	0	0	0	0	0
641	Ned.výr. a d.psych.l. a jedů pro S	2	39	24	0	1	4	0	0
642	Ned.výr. a d.psych.l. a jedů pro V	0	12	6	0	0	4	0	0
	Drogy - TSK 635,636,641,642	56	292	140	3	17	48	0	0

**Pro zajímavost:**

613	Sprejerství	47	157	31	9	52	8	5 978	0
630	Podáv. anabol. látek mládeži	0	0	0	0	0	0	0	0
631	Ohrož. mravní vých. mládeže	0	53	21	0	0	31	0	0
632	Podávání alk. nápojů mládeži	0	0	0	0	0	0	0	0
633	Obchodování s dětmi	0	0	0	0	0	0	0	0
771	Ohrožení pod vl. náv. l., opilství	0	55	22	0	0	2	0	0

### 3. KOORDINACE PROTIDROGOVÉ POLITIKY

#### 3.1 Institucionální zajištění

##### 3.1.1 Protidrogová koordinátorka HMP (*nástup do funkce: leden 1996*)

##### 3.1.2 Protidrogová komise Rady HMP (*dále jen „PK RHMP“*) – v současném složení od roku 2003:

- Předseda:** **MUDr. Pavel Bém**  
– primátor HMP
- Místopředsedové:** **MUDr. Petr Popov**  
– primář oddělení léčby závislostí VFN Praha 2; předseda ČLS JEP  
**MUDr. Zdeněk Bašný**  
– ZHMP – ED JK
- Členové:** **MUDr. Vladimír Polanecký**  
– Národní koordinátor drogové epidemiologie; ZHMP – ČSSD
- PhDr. Miloslav Čedík**  
– speciální pedagog
- PhDr. Ivan Douda**  
– psycholog DROP IN o.p.s.
- Mgr. Nina Janyšková**  
/tajemnice komise/ - vedoucí KOPPR; protidrogová koordinátorka HMP
- MUDr. PhDr. Kamil Kalina, CSc.**  
– vedoucí lékař o.s. SANANIM
- Mgr. Sylva Kolářová**  
– ředitelka A.N.O. /Asociace nestátních organizací, zabývajících se prevencí a léčbou drogových závislostí/; MŠMT
- Josef Novák**  
– zástupce starosty ÚMČ Újezd
- Mgr. Ondřej Počarovský**  
– vedoucí sekce Harm Reduction A.N.O.; o.s. PREV-CENTRUM
- PaedDr. Martina Richterová Těmínová**  
– ředitelka o.s. SANANIM

PK RHMP se schází na pravidelných jednáních 1x za měsíc. PK RHMP má zásadní úlohu při posuzování žádostí/projektů a při projednávání návrhu finančních dotací. Spolupracuje při přípravě a realizaci seminářů a konferencí a při tvorbě koncepčních materiálů.

## Zpráva o činnosti Protidrogové komise RHMP v roce 2005<sup>10</sup>

### Jednání protidrogové komise RHMP v roce 2005:

Jednáním dnem je 2. čtvrtek v měsíci, vždy ve 12:00hod. v hlavní budově Magistrátu HMP – Nová radnice /II. patro, prostory PRM MHMP/. Operativní jednání svolává na pokyn předsedy PK RHMP tajemnice komise.

Termín:	Hlavní body jednání:
13. 1.	<ul style="list-style-type: none"><li>• Výběrové řízení na projekty „Proti drogám 2005 – Zdravé město Praha“</li><li>• I. program pro školy a školská zařízení /posuzování projektů: protidrogoví koordinátoři ÚMČ - 4. 1. 2005; Sekce PP - 11. 1. 2005/</li><li>• II. program – organizace: příprava certifikace programů organizací</li><li>• Plán činnosti sekcí při PK RHMP</li><li>• Aktuální informace</li><li>• Příprava pracovního semináře sekce Sekundární prevence na téma: Substituce (termín konání: 23. 2. 2005)</li></ul>
10. 2.	<ul style="list-style-type: none"><li>• Výběrové řízení na projekty „Proti drogám 2005 – Zdravé město Praha“ – II. program pro organizace /posuzování projektů: protidrogoví koordinátoři ÚMČ - 1. 2. 2005; Sekce HR – 8. 2. 2005, Sekce PP – 8. 2. 2005, Sekce SP 10. 2. 2005/</li><li>• Informace o posudku AK Kříž a Bělina/Certifikace</li><li>• Aktuální informace</li></ul>
10. 3.	<ul style="list-style-type: none"><li>• Certifikace odborné způsobilosti služeb pro uživatele návykových látek</li><li>• Příprava seminářů a konferencí v roce 2005</li><li>• Vzdělávání</li><li>• Aktuální informace</li></ul>
14. 4.	<ul style="list-style-type: none"><li>• Vyhlášení II. kola výběrového řízení „Proti drogám 2005 – Zdravé město“, pro program I., který je určen na primární protidrogovou prevenci a v širším smyslu na aktivity prevence společensky nežádoucích jevů podle metodického pokynu MŠMT ČR ve školách a školských zařízeních v hl. m. Praze</li><li>• Příprava seminářů a konferencí v roce 2005</li><li>• Aktuální informace</li></ul>
12. 5.	<ul style="list-style-type: none"><li>• Drogová scéna v hlavním městě Praze v roce 2004 - Příprava publikace</li><li>• Certifikace odborné způsobilosti služeb pro uživatele návykových látek – aktuální informace</li><li>• Projekty – MŠMT ČR pro školy a školská zařízení</li><li>• Semináře a konference v roce 2005</li><li>• Aktuální informace</li></ul>
9. 6.	<ul style="list-style-type: none"><li>• Projekty – Posouzení projektů přijatých do II. kola výběrového řízení „Proti drogám 2005 – Zdravé město Praha“ /Rozpočet MŠMT ČR/</li><li>• Certifikace odborné způsobilosti služeb pro uživatele návykových látek – aktuální informace</li><li>• Výroční zpráva o realizaci protidrogové politiky kraje (rok 2005)</li><li>• Semináře a konference v roce 2005</li><li>• Aktuální informace</li></ul>

<sup>10</sup> Zpráva byla schválena Protidrogovou komisí RHMP dne 2. 3. 2006 a schválena jako součást této VZ

<b>Termín:</b>	<b>Hlavní body jednání:</b>
<i>14. 7.</i>	<ul style="list-style-type: none"> <li>• Rozpočet HMP:</li> <li>• finanční prostředky v kapitole 0951/§3541 - Protidrogová politika</li> <li>• příprava III. kola výběrového řízení - dofinancování projektů organizací</li> <li>• II. pololetí 2005: Plán akcí hrazených z kapitoly 0951/3541</li> <li>• Aktuální informace</li> </ul>
<i>18. 8.</i>	<ul style="list-style-type: none"> <li>• Dofinancování projektů II. programu - organizace 2005</li> <li>• II. pololetí 2005: program plánovaných seminářů a konferencí</li> <li>• Rozpočet HMP pro rok 2006:</li> <li>• finanční prostředky v kapitole 0951/§3541 - Protidrogová politika</li> <li>• příprava výběrového řízení na finanční dotaci v roce 2006 pro projekty protidrogové prevence a prevence sociálně patologických jevů u dětí a mládeže</li> <li>• Aktuální informace</li> </ul>
<i>8. 9.</i>	<ul style="list-style-type: none"> <li>• Rozpočet HMP pro rok 2006:</li> <li>• finanční prostředky v kapitole 0951/§3541 - Protidrogová politika</li> <li>• příprava výběrového řízení na finanční dotaci v roce 2006 pro projekty protidrogové prevence a prevence sociálně patologických jevů u dětí a mládeže</li> <li>• Aktuální informace</li> </ul>
<i>19. 10. + 20. 10.</i>	<ul style="list-style-type: none"> <li>• Seminář na téma „Služby Harm Reduction“</li> <li>• Společné jednání Protidrogové komise RHMP a protidrogových koordinátorů ÚMČ Praha 1 až 22</li> <li>• Aktuální informace</li> </ul>
<i>10. 11.</i>	<ul style="list-style-type: none"> <li>• Plnění úkolů z 10. jednání PK RHMP</li> <li>• Rozpočet HMP - kapitola 0951/3541 - Protidrogová politika: přehled čerpání v roce 2005</li> <li>• Program seminářů a konferencí na II. pololetí 2005</li> <li>• Aktuální informace</li> </ul>
<i>8. 12.</i>	<ul style="list-style-type: none"> <li>• Rozpočet HMP - kapitola 0951/3541 - Protidrogová politika: přehled čerpání v roce 2005 - závěr</li> <li>• Zpráva o činnosti Protidrogové komise RHMP v roce 2005</li> <li>• Termíny jednání PK RHMP v roce 2006</li> <li>• Projekty „Zdravé město Praha 2006“ - harmonogram posuzování</li> <li>• Aktuální informace</li> </ul>

Protidrogová komise RHMP se v roce 2005 sešla na dvanácti jednáních podle celoročního plánu. V říjnu se komise setkala na vzdělávacím semináři s protidrogovými koordinátory MČ Praha 1 až 22.

### 3.1.3 Pracovní skupiny při PK RHMP

#### **Sekce primární prevence:**

##### *Vedoucí:*

PhDr. Miloslav Čedík

##### *Členové:*

PhDr. Helena Vrbková

PhDr. Václava Masáková

Mgr. Barbora Trapková

Josef Novák

Mgr. Nina Janyšková

Ing. Věra Nouzová

#### **Sekce léčby a následné péče:**

##### *Vedoucí:*

PaedDr. Martina Richterová - Těmínová

##### *Členové:*

MUDr. et PhDr. Kamil Kalina, CSc.

Evžen Klouček

Mgr. Aleš Kuda

MUDr. Jiří Presl

MUDr. Petr Popov

PhDr. Ivan Douša

#### **Sekce HR:**

##### *Vedoucí:*

Mgr. Ondřej Počarovský

##### *Členové:*

Evžen Klouček

Tomáš Řezník

MUDr. Zdeněk Veselý

Mgr. Sylva Kolářová

#### **Sekce sběru dat:**

##### *Vedoucí:*

MUDr. et PhDr. Kamil Kalina, CSc.

##### *Členové:*

MUDr. Běla Studničková

Mgr. Pavla Karmelitová

Mgr. Nina Janyšková

Vedoucím sekce je vždy člen PK RHMP a členy jsou zástupci státních a nestátních organizací. V každé sekci je také zástupce Krajského oddělení protidrogové prevence MHMP.

Kromě specifických úkolů všechny sekce organizují spolu s KOPPR odborné semináře a konference. Například Pražská drogová fóra poskytovatelů služeb v oblasti sekundární a terciární prevence, seminář k metodice a formulářům primární protidrogové prevence atd.

Všechny sekce plní úkoly zadané Protidrogovou komisí RHMP. Jsou jedním stupněm posuzování projektů.

### 3.2 Protidrogoví koordinátoři městských částí

Na městských částech Praha 1 až 22 jsou ustanoveni protidrogoví koordinátoři. Většinou se jedná o kumulovanou funkci, např. protidrogový koordinátor + koordinátor prevence kriminality nebo sociální pracovník.

Protidrogoví koordinátoři se scházejí na pravidelných jednáních 1x za 14 dní na MHMP. Aktuální seznam protidrogových koordinátorů je přílohou VZ číslo 12.

### 3.3 Spolupráce s dalšími odděleními prevence v rámci MHMP

Krajské oddělení protidrogové prevence (dále jen KOPPR) úzce spolupracuje s koordinátorem prevence kriminality HMP a romským koordinátorem. V rámci MHMP spolupracujeme a pořádáme společné pracovní semináře.



### 3.4. Změny v koordinaci protidrogové politiky v roce 2005

#### Krajské oddělení protidrogové prevence PRM MHMP /KOPPR/

Mariánské nám. 2  
110 00 Praha 1

*Vedoucí oddělení:  
protidrogová koordinátorka  
hlavního města Prahy*

**Mgr. Nina Janyšková**

Kancelář č. 34  
Tel./Fax: +420 23600 28 31; +420 603 540 862/ +420 23600 71 20  
e-mail: nina.janyskova@cityofprague.cz

*Odborná pracovnice pro oblast  
sekundární a terciární  
protidrogové prevence*

**Mgr. Radka Bartošová**

Kancelář č. 29  
Tel.: +420 23600 29 74  
e-mail: radka.bartosova@cityofprague.cz

*Krajská metodička prevence  
sociálně patologických jevů  
u dětí a mládeže*

**Ing. Věra Nouzová**

Kancelář č. 29  
Tel.: +420 23600 20 20  
e-mail: vera.nouzova@cityofprague.cz

Nové webové stránky: **www.praha-mesto.cz** => sociální oblast => protidrogová politika  
Webové stránky nabízejí informace o protidrogové politice HMP – aktuality, grantová řízení, adresáře, kontakty,...

#### Logo oddělení:



Velmi výrazně byla podpořena specifická primární protidrogová prevence a prevence sociálně patologických jevů.

Prevence sociálně patologických jevů u dětí a mládeže v působnosti resortu školství, mládeže a tělovýchovy<sup>11</sup> představuje aktivity ve všech oblastech prevence:

- \* drogových závislostí, alkoholismu a kouření,
- \* kriminality a delikvence,
- \* virtuálních návykových látek (počítače, televize a video),
- \* patologického hráčství (gambling),
- \* záškoláctví,
- \* šikanování, vandalismu aj. forem násilného chování,
- \* xenofobie, rasismu, intolerance a antisemitismu.
- \* komerční sexuální zneužívání

V prosinci 2004 nastoupila krajská školská koordinátorka prevence SPJ. KOPPR tak plně převzalo v roce 2005 prevenci sociálně patologických jevů na školách a školských zařízeních v hl. m. Praze. Tato funkce je na ostatních krajích ČR na odborech školství.

14. 4. 2005 podepsal primátor HMP MUDr. Pavel Bém s ministrem JUDr. Jaroslavem Burešem dokument Memorandum o spolupráci mezi Radou vlády pro koordinaci protidrogové politiky a hlavní městem Prahou.

<sup>11</sup> Ministerstvo školství, mládeže a tělovýchovy České republiky /Čj.: 14514/2000 – 51/

## 4. FINANČNÍ ZAJIŠTĚNÍ PROTIDROGOVÉ POLITIKY

### 4.1 Statistika

Rozpočet HMP – „Protidrogová politika hlavního města Prahy“:

#### 4.1.1. Výše schválených finančních prostředků v kapitole „Protidrogová politika HMP“

2003	2004	2005	2006
12 446 000,- Kč	29 000 000,- Kč	29 000 000,- Kč	29 000 000,- Kč

### 4.2.2 Projekty

#### I. Program – pro školy a školská zařízení

Rok:	Počet projektů podaných:	Počet projektů podpořených:	Finanční příspěvek:
2003	9	4	36 000
2004	50	24	842 445
2005	95	77	5 025 000*/
2006	148	107	6 238 000

#### II. Program – pro specializované organizace

Rok:	Počet projektů podaných:	Počet projektů podpořených:	Finanční příspěvek:
2003	60	39	11 986 000
2004	63	48	22 900 000
2005	51	41	23 326 850*/
2006	52	38	21 690 000

*\*/ Z roku 2004 byly do roku 2005 převedeny 2 mil. Kč k rozdělení bylo 31 mil. Kč*

#### 4.1.3 Vzdělávání a semináře

V roce 2005 Krajské oddělení protidrogové prevence organizovalo nebo se podílelo na organizování seminářů a konferencí, které by byly podpořeny z rozpočtu HMP.

Velmi důležité bylo vzdělávání protidrogových koordinátorů ÚMČ, kteří se v průběhu let vyměnili a jejich informovanost o protidrogové problematice je malá. Stejně tak u metodiků prevence sociálně patologických jevů, kteří ve své práci teprve začínají.

## Přehled v roce 2005:

### NÁZEV AKCE

<i>Pražské drogové fórum I.</i>	Pro poskytovatele služeb v oblasti sekundární a terciární protidrogové prevence
<i>Pražské drogové fórum II.</i>	Pro poskytovatele služeb v oblasti primární protidrogové prevence
<i>Konference Security Urban</i>	
<i>Vyskeř I. – seminář pro PK ÚMČ</i>	Primární protidrogová prevence
<i>AT konference</i>	
<i>Vyskeř II. - seminář pro metodiky prevence DSPJ</i>	Primární protidrogová prevence
<i>Konference /9.11.,28.-29.11/</i>	Primární prevence
<i>Pražské drogové fórum III.</i>	Prezentace činnosti protidrogových koordinátorů MČ /Praha 1-22
<i>Vyskeř III. - seminář pro PK ÚMČ</i>	Harm Reduction + setkání s Protidrogovou komisí RHMP

#### 4.1.4 Metodické materiály, analýzy

Sdružení SCAN: výzkumný projekt „Analýza současného stavu a potřeb adiktologických služeb na území HMP určených dětem do 15let věku“

Institut Filia metodický materiál pro primární protidrogovou prevenci na MŠ „Panenka Jablenka a kluk Viktor“

Letáky A.N.O.

Terapeutické komunity II. - tisk publikace /zajišťuje TK Magdaléna/

Tištěný seznam organizací protidrogové prevence v Praze

Leporelo pro nejmenší s protidrogovou tematikou

MČ Praha 1 až 22 získaly z rozpočtu HMP po 70 tis. Kč (celkem: 1 540 tis. Kč) na realizaci aktivit specifické primární protidrogové prevence na místní úrovni.

#### 4.2. Výběrová řízení na projekty specifické protidrogové prevence a prevence sociálně patologických jevů v roce 2005

##### 4.2.1 Rozpočet hlavního města Prahy

Pro rok 2005 byly vyhlášeny programy:

I. Program pro školy a školská zařízení – prevence sociálně patologických jevů u dětí a mládeže

II. Program podpory specifické protidrogové prevence pro státní a nestátní organizace, které se zabývají prevencí, léčbou a resocializací závislostí na NL

#### Okruhy výběrového řízení HMP pro rok 2005:

##### 1. Podpora programů specifické primární prevence užívání návykových látek a sociálně nežádoucích jevů

###### Priority:

- Projekty/programy v rámci specifické primární prevence užívání návykových látek a jiných sociálně nežádoucích jevů (všeobecná primární prevence, selektivní primární prevence, indikovaná primární prevence)
- Nové formy specifické primární prevence (internetová primární prevence)
- Vzdělávací projekty/programy a aktivity zaměřené na oblast specifické primární prevence užívání návykových látek

## **2. Podpora programů sekundární prevence**

### *Priority:*

- Ambulantní/stacionární léčba uživatelů návykových látek a práce s jejich blízkými
- Střednědobá a dlouhodobá léčba a resocializace uživatelů návykových látek v terapeutických komunitách
- Ambulantní a rezidenční doléčovací služby pro uživatele návykových látek
- Služby zaměřené na práci s rodinnými příslušníky uživatelů návykových látek (rodinné poradenství, rodinná terapie)
- Časná diagnostika, intervence a poradenství
- Psychosociální komponenta substitučních programů (posílení efektivity substituční léčby)
- Rozvoj ambulantních služeb pro specifické cílové skupiny (dlouhodobí uživatelé cannabisu, uživatelé tanečních návykových látek, uživatelé návykových látek propuštěných z výkonu TOS)
- Podpora služeb sociální integrace

## **3. Podpora programů terciární prevence**

### *Priority:*

- Terénní programy zaměřené na kontaktování skryté populace uživatelů návykových látek a snižování rizik s užíváním návykových látek spojených
- Nízkoprahová zařízení zaměřená na práci s uživateli návykových látek a jejich blízkými
- Programy Harm Reduction pro specifické cílové skupiny (např. romská populace uživatelů návykových látek, mobilní uživatelé návykových látek, prostituující uživatelé návykových látek, uživatelé návykových látek propuštění z výkonu TOS/ ve výkonu vazby)
- Substituční programy (substituční léčba zejména metadonem, buprenorfinem)
- Podpora vzniku nízkoprahového zařízení

## **4. Ostatní programy protidrogové politiky HMP**

### *Priority:*

- Vzdělávání pracovníků (mezioborové vzdělávací semináře, krátkodobé, střednědobé kurzy v oblastech primární, sekundární a terciární prevence)
- Odborná fóra, konference
- Právní poradenství pro uživatele návykových látek a jejich blízké, zvyšování právního povědomí pracovníků služeb pro uživatele návykových látek
- Publikační činnost (odborná periodika, překlady, autorské texty)
- Rozšířené získávání a vyhodnocování údajů o drogové scéně
- Výzkumné projekty

Rada HMP svým usnesením č. 1880 ze dne 9. 11. 2004 schválila vyhlášení výběrového řízení „Proti drogám 2005 - Zdravé město Praha“ na finanční příspěvky z rozpočtu hlavního města Prahy, kapitoly 0951/§3541 - Protidrogová politika, pro projekty specifické protidrogové prevence, harmonogram zpracování projektů a podmínky uvedené v metodikách pro předkladatele žádostí.

Výběrové řízení na projekty specifické protidrogové prevence „Proti drogám 2005 - Zdravé město Praha“ bylo vyhlášeno 10. 11. 2004 a uzávěrka byla stanovena na 10. 12. 2004. Vyhlášení, spolu s podmínkami, formuláři a harmonogramem, bylo zveřejněno na úředních deskách MHMP a ÚMČ, tiskem a Internetem.

Do I. programu (školy a školská zařízení) se přihlásilo 95 žadatelů o dotaci, kteří splnili všechny formální požadavky. Celkové náklady činily 13 001 575,- Kč, požadavek na HMP byl 8 427 975,- Kč.

Posuzování přihlášených projektů I. programu proběhlo ve 4 fázích:

- 2. polovina prosince – Krajské odd. protidrogové prevence – roztřídění projektů a předběžné zhodnocení, administrace
- 4. 1. 2005 – protidrogoví koordinátoři MČ Prahy 1 - 22, kteří jsou v úzkém kontaktu se školními metodiky prevence. Zároveň byly administrované projekty poskytnuty k posouzení odboru školství a prokonzultovány s odborem rozpočtu.
- 11. 1. 2005 – Sekce primární prevence, jež je tvořena zástupci PK RHMP (Janyšková, Čedík, Novák), státní organizace – PPP 2 (Masáková) a nestátních neziskových organizací – Prev-Centrum (Trapková) a Život bez závislosti (Vrbková).
- 13. 1. 2005 – Protidrogová komise RHMP

Protidrogová komise RHMP doporučila hlasováním 77 projektů škol a školských zařízení. Celková výše požadované dotace činí 5 025 000,- Kč.

Z toho je:

27 škol a školských zařízení zřizovaných HMP	1 963 000,- Kč
39 škol a školských zařízení zřizovaných MČ	2 148 000,- Kč
1 školské zařízení zřizované MŠMT	88 000,- Kč
10 škol a školských zařízení soukromých nebo zřizovaných církví	826 000,- Kč
46 projektů plně hrazeno, některé po zaokrouhlení na celé tisíce	
31 projektů kráceno (nejčastěji o materiál, prostředky byly poskytnuty na lektorné)	
18 projektů vyřazeno (obsah nesplnil kritéria prevence SPJ - letní tábor, zařízení knihovny, výjezdy do přírody nebo vykazoval závažné formální nedostatky - nesrovnalosti v ekonomické rozvaze, chybějící podpisy atd.)	

zastoupení škol u :

a) všech projektů - 95                      b) vybraných projektů - 77

3	MŠ	2	MŠ
50	ZŠ	39	ZŠ
9	ZVŠ	8	ZVŠ
24	SŠ	21	SŠ
9	PPP	7	PPP

Rada HMP souhlasila s návrhem Protidrogové komise RHMP a v rámci svých kompetencí schválila přidělení finančních prostředků v rámci I. programu v celkové výši 2 877 tis. Kč usnesením číslo 0148 ze dne 15. 2. 2005.

### I. Program – školy a školská zařízení – 1. kolo

Celkový počet podaných projektů	95
Počet vybraných projektů	77
v %	81
<i>U vybraných projektů:</i>	
Přidělená částka v roce 2004 v Kč	2 598 860
Celkové náklady v roce 2005 v Kč	9 603 105
Požadovaná částka od HMP pro rok 2005 v Kč	6 635 455
v %	69
Navržená částka pro rok 2005 v Kč	5 025 000
v % z celkových nákladů	52
v % z požadované částky	76

Zastupitelstvo HMP schválilo usnesení číslo 25/012 ze dne 24.2.2005 přidělení dalších 2 148 000,- Kč školám zřizovaným městskými částmi, se kterými Rada HMP souhlasila.

Do II. programu (organizace) se přihlásilo 51 projektů/žádostí o dotaci, které splnily všechny formální požadavky. Celkové náklady činily 129 898 285,- Kč, požadavek na HMP zněl na 35 464 783,- Kč.

Projekty primární prevence II. programu byly hodnoceny v rámci programu I. a to z důvodu průhlednosti toků financí na jednotlivé organizace.

Posuzování přihlášených projektů II. programu proběhlo v pěti fázích:

- 2. polovina prosince – Krajské odd. protidrogové prevence PRM MHMP – roztřídění projektů a předběžné zhodnocení, administrace.
- Do 31. 1. 2005 byl konečný termín pro posouzení projektů pěti oponenty, u kterých byl vyloučen střet zájmů s oponentovanými projekty.
- 1. 2. 2005 – protidrogoví koordinátoři MČ Prahy 1 - 22, kteří jsou v kontaktu poskytovateli služeb na svých obvodech.
- 8. 2. 2005 – Sekce Harm Reduction (Počarovský, Klouček, Řezník, Kolářová, Veselý, Janyšková, Bartošová); Sekce primární prevence (Novák, Čedík, Nouzová, Janyšková).
- 10. 2. 2005 – Sekce sekundární prevence (Richterová, Popov, Kalina, Klouček, Kuda, Presl).
- 10. 2. 2005 – Protidrogová komise RHMP.

Protidrogová komise RHMP doporučila hlasováním 41 projektů organizací. Celková výše požadované dotace byla 19 936 750,- Kč.

Žadatelům, jejichž projekty schválila Rada HMP, byly poskytnuty finance na základě dotačních smluv.

Všechny organizace, které byly navrženy k finanční dotaci v roce 2005, a získaly dotace v roce 2004, odevzdaly v řádném termínu závěrečnou zprávu a vyúčtování za rok 2004.

PK RHMP navrhla Radě HMP schválení přidělení 70 tis. Kč na každou městskou část Praha 1 až 22, tj. celkem 1 540 tis. Kč, formou účelové neinvestičního dotace na aktivity primární protidrogové prevence na místní úrovni. Návrh odpovídá Národní strategii protidrogové politiky a Strategickému plánu protidrogové politiky HMP pro období 2002 – 2006.

PK RHMP předložila Radě HMP návrh na použití finančních prostředků z kapitoly 0951/§3541 i na jiné aktivity, tedy ne pouze na granty, ale na protidrogovou politiku v širším spektru, a to ve výši 4 070 000,- Kč na:

Certifikace 1 500 000,- Kč

Semináře a konference 800 000,- Kč

Vzdělávání 500 000,- Kč

Metodické materiály, sborníky 1 000 000,- Kč

Sekce při PK R HMP 270 000,- Kč.

Rada HMP souhlasila s návrhem Protidrogové komise RHMP a v rámci svých kompetencí schválila přidělení finančních prostředků v rámci II. programu v celkové výši 5 561 750,- Kč usnesením číslo 0278 ze dne 15. 3. 2005.

#### **4.2.2 Státní rozpočet**

Hlavní město Praha obdrželo rozhodnutím č. DK 001/2005 – 24 finanční prostředky ve výši 1 263 000,- Kč, určené na podporu projektů škol a školských zařízení na území města, zaměřených cíleně na prevenci sociálně patologických jevů u dětí a mládeže. Jedná se o programy realizované školami, školskými zařízeními a nestátními neziskovými organizacemi.

Celkem bylo přijato 70 projektů / žádostí o finanční dotaci s celkovými náklady: 12 650 303,50 Kč a požadavkem na hl. m. Prahu 4 730 287,50 Kč. Vybráno a doporučeno k finanční dotaci bylo 42 projektů škol, školských zařízení a nestátních neziskových organizací.

## Projekty - II. kolo výběrového řízení „Proti drogám 2005 – Zdravé město Praha“

I. program pro školy, školská zařízení a organizace - rozpočet MŠMT ČR

Rada HMP usnesením č. 0483 ze dne 19. 4. 2005 schválila vyhlášení a harmonogram výběrového řízení. Výběrové řízení bylo vyhlášeno 20. 4. 2005 a uzávěrka projektů byla stanovena na 20. 5. 2005. Vyhlášení, spolu s podmínkami, formuláři a harmonogramem, bylo zveřejněno na Úřední desce HMP, na úředních deskách úřadů městských částí Praha 1-22, tiskem a Internetem.

### Podle stanoveného harmonogramu byly projekty posouzeny:

Protidrogovými koordinátory městských částí Praha 1-22	24. 5. 2005
Obvodními metodiky prevence SPJ	31. 5. 2005
Výběrovou komisí (zástupci SKU MHMP, včetně oddělení prevence kriminality a členové sekce primární prevence při PK RHMP)	8. 6. 2005
Protidrogovou komisí RHMP	9.6. 2005

Podpořeno bylo 42 projektů škol, školských zařízení a nestátních neziskových organizací. Celková výše navrhovaného finančního příspěvku je 1 263 000,- Kč ze státního rozpočtu /MŠMT ČR/.

### I. Program – školy a školská zařízení – 2. kolo

Celkový počet podaných projektů	70
Počet vybraných projektů	42
v %	60
<b><i>Všechny podané projekty:</i></b>	
Celkové náklady v 2. kole 2005 v Kč	12 650 303,50
Celková požadovaná částka od MŠMT v 2. kole 2005 v Kč	4 730 287,50
Částka k rozdělení pro 2. kolo 2005 v Kč	1 263 000
v % z požadované částky	27
<b><i>Vybrané projekty:</i></b>	
Celkové náklady v 2. kole 2005 v Kč	6 736 132,50
Požadovaná částka od MŠMT v 2. kole 2005 v Kč	2 553 910,50
v % z celkových nákladů	38
Částka k rozdělení pro 2. kolo 2005 v Kč	1 263 000
v % z celkových nákladů	19
v % z požadované částky	49

### 4.3 Finanční prostředky kraje a městských částí Praha 1 – 22

**Tabulka: Přidělené finanční prostředky na služby od kraje a obcí za rok 2005**

Typ služby	Kraj (Kč)	Obce (Kč)	CELKEM (Kč)
Specif. primární prevence <sup>2</sup>	7 478 150	5 162 330	12 640 480
Kontaktní centra	3 643 900	776 500	4 420 400
Terénní programy	5 089 350	769 195	5 858 545
Ambulantní léčba	5 564 100	1 395 000	6 959 100
Terapeutické komunity, pobytové programy	4 768 200	507 000	5 275 200
Následná péče	3 134 000	352 500	3 486 500
Jiné	959 200	3 173 989	4 133 189
<b>CELKEM (Kč)</b>	<b>30 636 900</b>	<b>12 136 514</b>	<b>42 773 414</b>

**Pro srovnání: Tabulka roku 2004**

Typ služby	Kraj (Kč)	Obce (Kč)	CELKEM (Kč)
Specif. primární prevence	5 882 630	4 563 839	10 446 469
Kontaktní centra	2 550 000	1 044 350	3 594 350
Terénní programy	3 350 000	1 397 300	4 747 300
Ambulantní léčba	6 370 000	886 090	7 256 090
Terapeutické komunity, pobytové programy	3 780 000	440 000	4 220 000
Následná péče	1 940 000	534 950	2 474 950
Jiné	2 300 000	1 646 180	3 946 180
<b>CELKEM (Kč)</b>	<b>26 172 630</b>	<b>10 692 709</b>	<b>36 885 339</b>



**Tabulka: Přídělené finanční prostředky v Kč na služby od kraje a obcí za rok 2005**

<b>MČ Praha:</b>	<b>Spec. PP</b>	<b>KC</b>	<b>TP</b>	<b>Amb. léčba</b>	<b>TK+pobyt. programy</b>	<b>Následná péče</b>	<b>Jiné</b>	<b>Celkem</b>
<b>1</b>	129 000	446 000	240 000	725 000	430 000	250 000	100 000	2 820 000
<b>2</b>	347 000	148 500	245 000	120 000	77 000	62 500	0	1 000 000
<b>3</b>	285 000	0	0	0	0	0	0	285 000
<b>4</b>	90 000	0	0	0	0	0	60 000	150 000
<b>5</b>	140 000	0	13 000	0	0	0	924 000	1 194 000
<b>6</b>	1 900 000	0	0	0	0	0	1 300 000	3 200 000
<b>7</b>	283 000	25 000	0	25 000	0	0	0	333 000
<b>8</b>	559 502	0	0	0	0	0	125 772	685 274
<b>9</b>	100 180	0	50 000	0	0	0	177 154	327 334
<b>10</b>	330 500	37 000	0	25 000	0	40 000		432 500
<b>11</b>	351 950	80 000	40 000	0	0	0	21 000	492 950
<b>12</b>	271 063	40 000	110 000	0	0	0	100 000	521 063
<b>13</b>	63 000	0	71 195	0	0	0	0	134 195
<b>14</b>	0	0	0	0	0	0	0	0
<b>15</b>	130 000		0	0	0	0	0	130 000
<b>16</b>	281 086	0	0	0	0	0	0	281 086
<b>17</b>	0	0	0	500 000	0	0	350 000	850 000
<b>18</b>	35 277	0	0	0	0	0	34 723	70 000
<b>19</b>	50 000	0	0	0	0	0	0	50 000
<b>20</b>	137 182	0	0	0	0	0	2 340	139 522
<b>21</b>	30 540	0	0	0	0	0	0	30 540
<b>22</b>	0	0	0	0	0	0	0	0
<b>CELKEM</b>	<b>5 162 330</b>	<b>776 500</b>	<b>769 195</b>	<b>1 395 000</b>	<b>507 000</b>	<b>352 500</b>	<b>3 173 989</b>	<b>12 136 514</b>

## 5. NEJVÝZNAMNĚJŠÍ ROZHODNUTÍ KRAJSKÝCH ORGÁNŮ V OBLASTI PROTIDROGOVÉ POLITIKY V ROCE 2005

- schváleno přidělení finančních dotací pro školy a školská zařízení z rozpočtu HMP (kap. 0951/§3541 - Protidrogová politika) na aktivity primární prevence - I. program; usnesení číslo 0148 ze dne 15. 2. 2005
- schváleno přidělení finančních dotací organizacím z rozpočtu HMP (kap. 0951/§3541 - Protidrogová politika) v rámci výběrového řízení „Proti drogám 2005 - Zdravé město Praha“ - II. program; usnesení číslo 0278 ze dne 15. 3. 2005
- vyhlášeno II. kolo výběrového řízení „Proti drogám 2005 - Zdravé město“ na finanční dotaci ze státního rozpočtu MŠMT ČR, která byla hl. m. Praze přidělena na realizaci preventivních programů realizovaných školami a školskými zařízeními; usnesení číslo 0483 ze dne 19. 4. 2005
- vyhlášeno výběrového řízení na poskytovatele služeb v oblasti protidrogové prevence, konkrétně na terénní práce a kontaktní centrum pro romské uživatele návykových látek v hl. m. Praze
- schváleno přidělení finanční dotace pro školy a školská zařízení ze státního rozpočtu (MŠMT ČR) na aktivity prevence sociálně patologických jevů u dětí a mládeže; usnesení číslo 0960 ze dne 28. 6. 2005
- schváleno přidělení neinvestiční finanční dotace pro II. program - organizace z rozpočtu HMP z kap. 0951 na projekty vybrané ve výběrovém řízení „Proti drogám 2005 - Zdravé město Praha“ - dofinancování
- schváleno vyhlášení výběrového řízení „Zdravé město Praha 2006“ na přidělení finančních dotací z rozpočtu hlavního města Prahy pro projekty prevence sociálně patologických jevů a projekty specifické protidrogové prevence
- schválen harmonogram zpracování projektů, podmínky uvedené v metodikách pro předkladatele žádostí a formuláře pro I. a II. program výběrového řízení
- schváleno poskytnutí neinvestiční finanční dotace na služby terénních programů a nízkoprahových center v hlavním městě Praze
- s poskytnutím neinvestiční finanční dotace pro A.N.O. /Asociaci nestátních organizací zabývajících se prevencí a léčbou drogových závislostí/ na nákup materiálu terénní program a nízkoprahová zařízení v hlavním městě Praze
- přiděleny finanční prostředky z kapitoly 0951, § 3541 - Protidrogová politika HMP na příspěvky na certifikace služeb sekundární a terciární prevence pro organizace podporované z rozpočtu hlavního města Prahy
- projednány a schváleny odměny za práci v sekcích při Protidrogové komisi RHMP

## 6. SITUACE NA DROGOVÉ SCÉNĚ

### 6.1 Incidence a prevalence léčených uživatelů návykových látek

#### Poznámka:

Informace o incidenci a prevalenci všech léčených uživatelů návykových látek byly v roce 2005 získány z 27 L/K center z celkového počtu 29 L/K center pražské databáze (procento vykazujících center tak činí 93,1%).

Jak vyplývá z níže uvedené tabulky, celkový počet nově evidovaných (FTD) klientů v L/K centrech v Praze v roce 2005 byl 608 osob, tj. incidence v Praze byla 52,3/100 000 obyvatel. Věková specifická incidence ve skupině 15 – 39 letých v Praze byla 567 osob, tj. 135,5/100 000 obyvatel.

Prevalence všech léčených uživatelů byla v roce 2005 v Praze 1 460 osob, tj. 125,7/100 000 obyvatel. Specifická prevalence ve věkové skupině 15 – 39 letých byla pak 1 365 osob, tj. 326,2/100 000 obyvatel.

#### Tabulka: Incidence a prevalence léčených uživatelů návykových látek v HMP – srovnání let 2004 a 2005

(zdroj: Výroční zpráva – Praha 2004 a 2005, Incidence, prevalence, zdravotní dopady a trendy léčených uživatelů návykových látek; HS HMP (centrální pracoviště drogové epidemiologie), Praha 2005 a 2006)

	Všichni klienti		Z toho ve věkové skupině 15-39letých	
	Incidence (FTD)	Prevalence	Incidence (FTD)	Prevalence
	Počet / incidence na 100 000 obyvatel	Počet / prevalence na 100 000 obyvatel	Počet / incidence na 100 000 obyvatel	Počet / prevalence na 100 000 obyvatel
<b>2004</b>	607/52,4	1 571/135,6	564/136,2	1 455/351,3
<b>2005</b>	608/52,3	1 460/125,7	567/135,5	1 365/326,2

Mezi nově evidovanými uživateli návykových látek bylo 364 mužů (tj. 59,9%) a 241 žen (tj. 39,6%). Mezi všemi léčenými klienty bylo 888 mužů (tj. 60,8%) a 565 žen (tj. 38,7%). Celkově je v hlavním městě podíl žen – uživatelů návykových látek vyšší než v České republice, a to jak mezi nově evidovanými (o 8%), tak mezi všemi klienty (o 8,7%). Mezi žadateli o prvou léčbu je v Praze průměrný věk 24,3 roku, u všech klientů pak 25,8 roku.

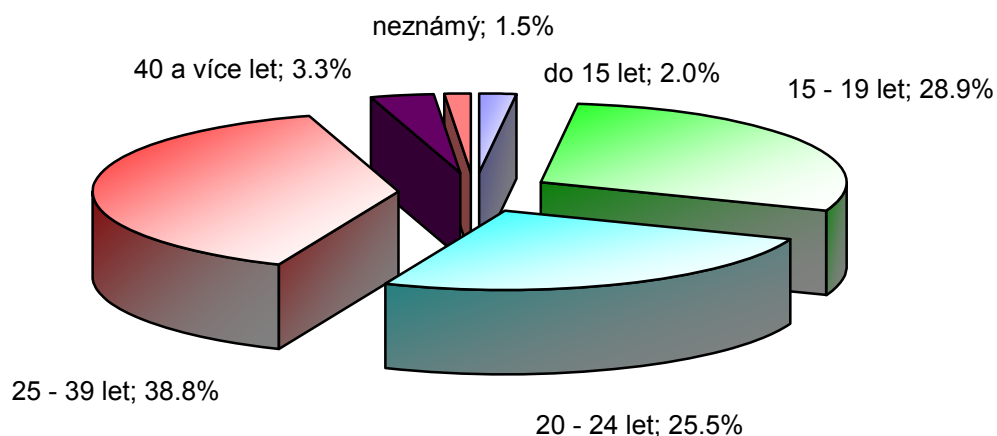
Skladbu uživatelů návykových látek v hlavním městě Praze v roce 2005 v závislosti na věku a pohlaví podrobněji přibližuje následující tabulka:

**Tabulka: Incidence a prevalence uživatelů návykových látek – žadatelů o léčbu - PRAHA 2005 podle věkových skupin a pohlaví**

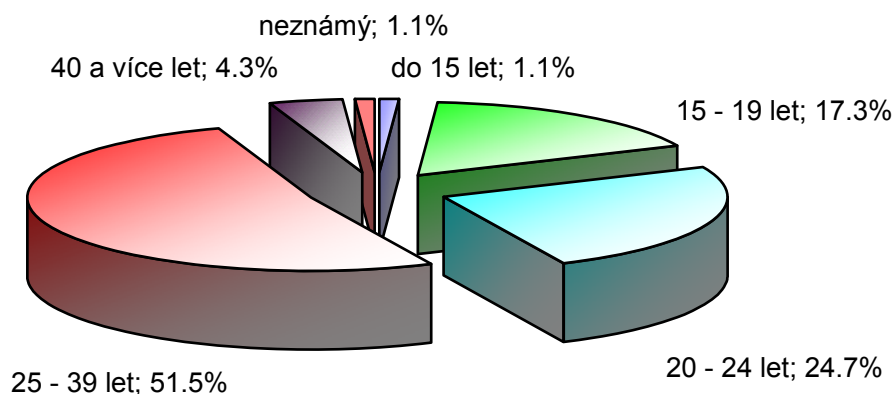
(zdroj: Výroční zpráva – Praha 2005, „Incidence, prevalence, zdravotní dopady a trendy léčených uživatelů návykových látek“, HS HMP, Praha 2006)

Věkové kategorie	První léčení (FTD)					Všichni klienti				
	M	Ž	nezn.	celkem	%	M	Ž	nezn.	celkem	%
do 15 let	4	8	*	12	2,0	5	11	*	16	1,1
15 – 19	83	92	1	176	28,9	113	138	1	252	17,3
Věkové kategorie	První léčení (FTD)					Všichni klienti				
	M	Ž	nezn.	celkem	%	M	Ž	nezn.	celkem	%
<b>20 – 24</b>	87	68	*	155	25,5	202	159	*	361	24,7
<b>25 – 29</b>	86	44	1	131	21,5	293	188	2*	483	33,1
<b>30 – 34</b>	45	16	*	61	10,0	138	45	2	185	12,7
<b>35 – 39</b>	35	9	*	44	7,2	67	17	*	84	5,8
<b>40 – 44</b>	14	1	*	15	2,5	45	2	*	47	3,2
<b>45 – 49</b>	4	*	*	4	0,7	9	1	*	10	0,7
<b>50 – 54</b>	1	*	*	1	0,2	5	*	*	5	0,3
<b>55 – 59</b>	*	*	*	*	*	*	*	*	*	*
<b>60 – 64</b>	*	*	*	*	*	*	*	*	*	*
<b>65 +</b>	*	*	*	*	*	1	*	*	1	0,1
neznámo	5	3	1	9	1,5	10	5	1	16	1,1
<b>CELKEM</b>	<b>364</b>	<b>241</b>	<b>3</b>	<b>608</b>	<b>100</b>	<b>888</b>	<b>566</b>	<b>6</b>	<b>1460</b>	<b>100</b>
průměr. věk	25,8	22,0	27,0	24,3	*	27,2	23,6	27,0	25,8	*

**Incidence léčených uživatelů drog v Praze - podle věku**  
Báze: první léčba



## Prevalence léčených uživatelů drog v Praze - podle věku Báze: Všichni klienti



Z hlediska socioekonomických charakteristik bylo možné zaznamenat zhoršující se situaci u osob dlouhodobě užívajících návykové látky. Čtvrtina všech léčených uživatelů návykových látek uvedla jako místo pobytu přechodné bydliště, nějaké zařízení (nejčastěji věznice, terapeutické komunity, doléčovací centra, psychiatrické léčebny, diagnostické a výchovné ústavy a azylové domy) či bezdomovectví. Mezi všemi klienty bylo 5% bezdomovců (méně o 2,2% oproti ČR), mezi novými klienty pak rovněž 5% (méně o 1,4% ve srovnání s ČR). Závažným socioekonomickým problémem uživatelů návykových látek je i otázka zaměstnanosti. Bez zaměstnání (či pouze příležitostně pracujících) bylo 37,8% z nově evidovaných uživatelů a 41,2% uživatelů z řad všech klientů.

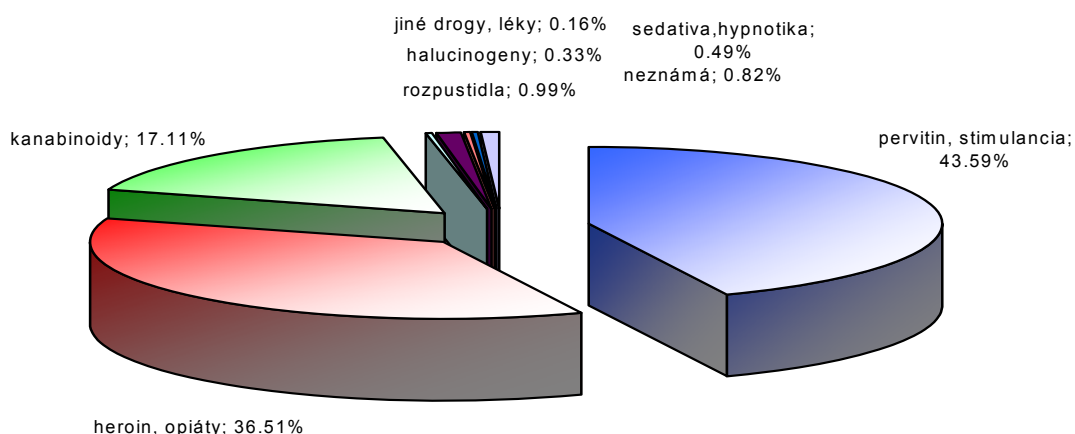
Z hlediska národnostního složení klientů byla kromě nejčastější české (19 osob s jinou než českou národností mezi nově evidovanými, 35 osob mezi všemi klienty) uváděna národnost slovenská (12x), romská (5x) a ruská (3x).

## 6.2 Zastoupení skupin návykových látek – základní, kombinace návykových látek

### 6.2.1 Žadatelé o první léčbu (FTD)

- nejčastěji zastoupenou skupinou základních návykových látek mezi prvožadateli o léčbu jsou stimulantia (263 osob, tj. 43,3% z FTD klientů); samotný pervitin udávalo 262 osob (tj. 43,1%);
- druhou nejčastěji užívanou skupinou základních návykových látek byly v Praze opiáty (222 osob, tj. 36,5%); z toho heroin jako základní návykovou látku uvedlo 180 klientů, tj. 29,6%;
- na třetím místě byly kanabinoidy (téměř výlučně uváděna marihuana), které uvedlo jako základní návykovou látku 104 nových klientů, tj. 17,1%;
- mezi 608 nově evidovanými klienty užívalo druhou návykovou látku 307 osob, třetí pak 74 z nich;
- nejčastěji užívanou sekundární návykovou látkou v této skupině uživatelů návykových látek byla marihuana – 106 osob, tj. 17,4% z FTD klientů (v letech 2000 až 2003 to byl pervitin).

## Incidence léčených uživatelů drog – skupiny základních drog (Praha) - báze: první léčba

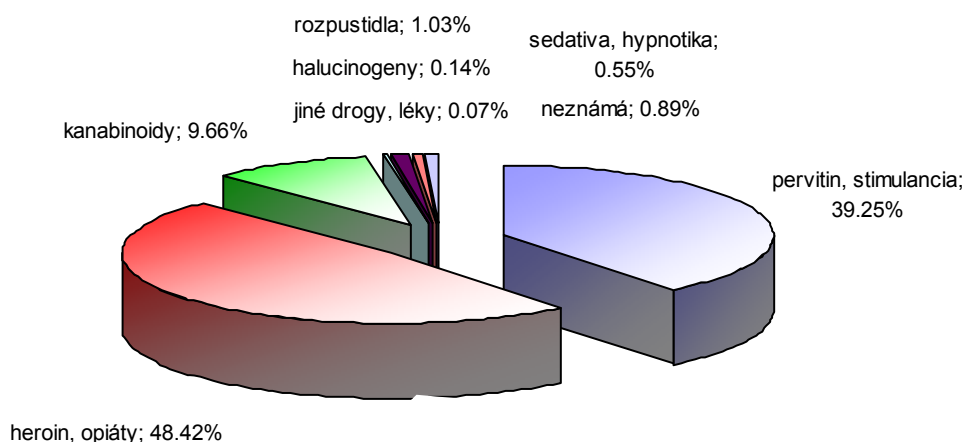


### 6.2.2 Všichni léčení uživatelé návykových látek

- nejčastěji užívanou skupinou návykových látek mezi všemi léčenými klienty byly v průběhu roku 2005 opiáty (707 klientů, tj. 48,4% ze všech léčených uživatelů návykových látek); z toho heroin uvedlo 534 osob, tj. 36,6%;
- následovala stimulantia, které uvedlo 568 klientů, tj. 38,9%; samotný pervitin pak 565 z nich, tj. 38,7%.
- celkem heroin a pervitin jako základní návykovou látku užívaly v Praze téměř tři čtvrtiny ze všech léčených uživatelů návykových látek (stejně jako v ČR);
- kanabinoidy (opět zejména marihuanu) udávalo jako základní návykovou látku 9,7% ze všech léčených klientů;
- z celkového počtu 1 460 všech léčených klientů užívalo v kombinaci se základní návykovou látkou nějakou druhou 788 klientů, 229 z nich pak ještě návykovou látku třetí;
- co se týče kombinace užívaných návykových látek – nejčastěji užívanou sekundární návykovou látkou mezi všemi klienty je pervitin – 296 osob (tj. 20,3% ze všech klientů).

## Prevalence léčených uživatelů drog – skupiny základních drog (Praha)

Báze: všichni klienti



### 6.3 Způsob aplikace návykových látek

Oproti roku 2004 došlo k poklesu podílu rizikového injekčního užívání. Mezi prvožadatelé o léčbu užívá injekčně návykové látky (základní i sekundární) 377 klientů, tj. 62% ze všech nově evidovaných uživatelů návykových látek. Mezi všemi klienty pak šlo o 1 094 osob, tj. 74,9%.

Nejvyšší počty injekčních uživatelů jsou ve skupině 25 – 39letých. U všech evidovaných klientů je v této věkové skupině i jejich největší podíl, u nově evidovaných klientů je nejvyšší podíl injekčních uživatelů v nejstarší věkové skupině. Dále viz následující tabulka.

**Tabulka: Incidence a prevalence uživatelů návykových látek – žadatelů o léčbu – PRAHA 2005**  
**Injekční uživatelé návykových látek (základní i sekundární) podle věku**

(zdroj: Výroční zpráva – Praha 2005, „Incidence, prevalence, zdravotní dopady a trendy léčených uživatelů návykových látek“, HS HMP, Praha 2006)

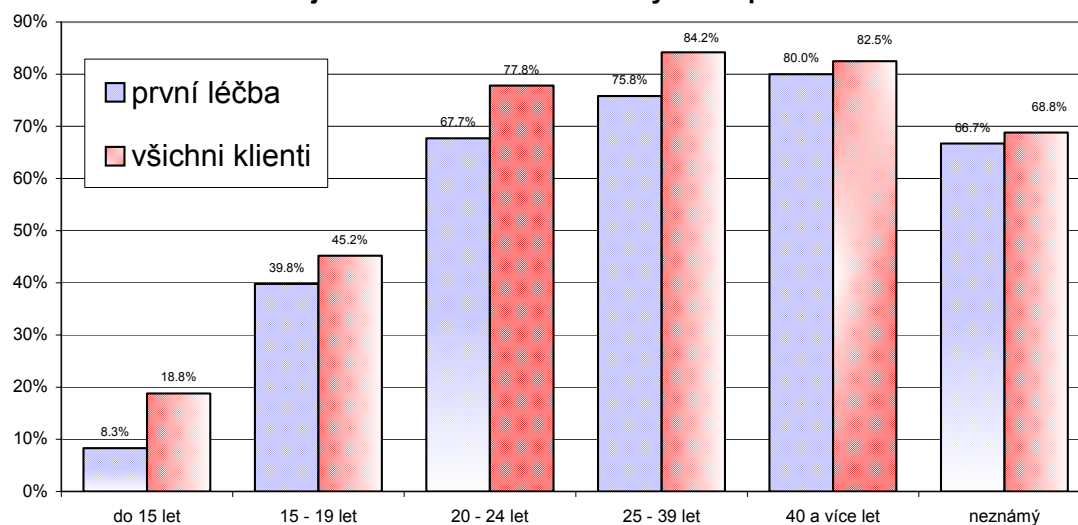
Věková skupina	Všichni klienti		První léčení (FTD)	
	Počet všech uživatelů / Počet IUD*	% IUD ve skupině	Počet všech uživatelů / Počet IUD*	% IUD ve skupině
do 15 let	16 / 3	18,8	12 / 1	8,3
15 – 19	252 / 114	45,2	176 / 70	39,8
20 – 24	361 / 281	77,8	155 / 105	67,7
25 – 39	752 / 633	84,2	236 / 179	75,8
40 +	63 / 52	82,5	20 / 16	80,0
neznámá	16 / 11	68,8	9 / 6	66,7
<b>CELKEM</b>	1460 / 1094	74,9	608 / 377	62,0

\*) IUD – injekční uživatelé drog

Z hlediska „současného užívání“ v době sběru dat udávaly injekční aplikaci návykových látek v obou skupinách klientů (všichni X žadatelé o první léčbu) přibližně více než čtyři z deseti osob (všichni – 42,6%, FTD – 43,9%).

Z hlediska věku prvního injekčního užití z citované Výroční zprávy vyplývá, že v obou skupinách klientů (prvožadatelé i všichni klienti) udalo injekční aplikaci návykové látky ještě před dovršením 19 let přes polovinu injekčně užívajících osob.

**Incidence a prevalence léčených uživatelů drog Praha 2005**  
**Podíl injekčních uživatelů ve věkových skupinách**



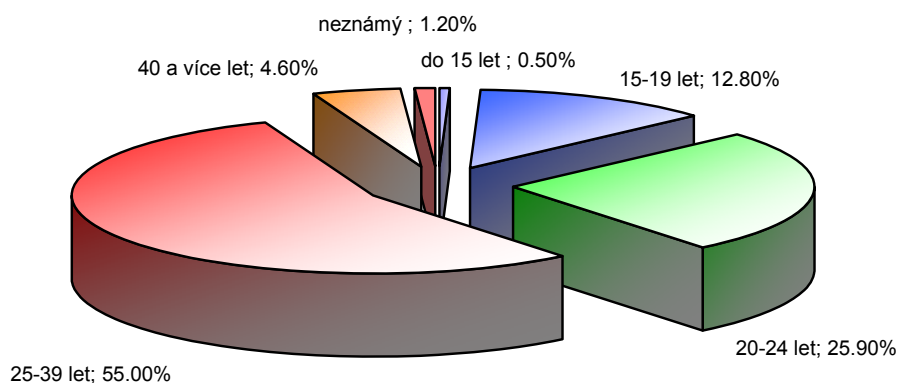
## 6.4 Problémoví uživatelé návykových látek

Jak bylo zmíněno v úvodu, v hlavním městě Praze se odhaduje nejvyšší počet problémových uživatelů návykových látek v rámci České republiky, a to 10 950 osob. V přepočtu na 1 000 obyvatel činil odhad problémových uživatelů návykových látek v tomtéž roce (2002) v hlavním městě Praze 13,3 na 1 000 obyvatel ve věku 15 – 64 let (Mravčík et al., NMS, Praha 2003).

Jak bylo uvedeno v úvodu (1. Souhrn), zpracovala HS HMP ve své výroční zprávě za rok 2004 i údaje o evidovaných problémových uživatelích návykových látek v Praze<sup>12</sup>:

- v Praze tak lze klasifikovat 1 332 evidovaných problémových uživatelů návykových látek (z celkových 1 460 evidovaných uživatelů návykových látek v Praze), z toho 809 mužů a 517 žen (zbytek neuvedeno); mezi žadateli o první léčbu pak 517 uživatelů z 608 nově evidovaných uživatelů (312 mužů, 202 žen, zbytek neuvedeno);
- rozdělení problémových uživatelů podle způsobu aplikace návykové látky:
  - mezi všemi problémovými uživateli jde o 1 094 osob s injekční aplikací návykové látky (tj. 82,1%), z toho pak 683 mužů (tj. 62,4%) a 407 žen (tj. 37,2%); (ne vždy rozlišené pohlaví)
  - mezi žadateli o první léčbu pak o 377 osob (tj. 72,9% z nových problémových uživatelů); z toho 234 mužů (tj. 62,1%) a 141 žen (tj. 37,4%); (ne vždy rozlišené pohlaví)
- nejvyšší věkově specifická incidence u prvožadatelů o léčbu je ve věkové skupině 20 – 24 let (ČR stejně), a to 174,1/100 000 obyvatel této věkové kategorie; přičemž nejpočetněji je však zastoupena kategorie 25 – 39letých;
- u všech problémových uživatelů návykových látek je nejvyšší věkově specifická prevalence ve věkové kategorii 20 – 24 letých (417,2/100 000 obyvatel), nejpočetněji je opět zastoupena kategorie 25 – 39 letých;
- mezi novými i všemi problémovými uživateli převažují dívky v nejmladších věkových kategoriích (do 19 let);
- v hlavním městě Praze bylo v roce 2005 vyměněno celkem 1 662 596 injekčních stříkaček a jehel (více než 50% všech výměn v ČR).

**Prevalence problémových uživatelů drog v Praze – podle věkových skupin**  
Báze: všichni klienti

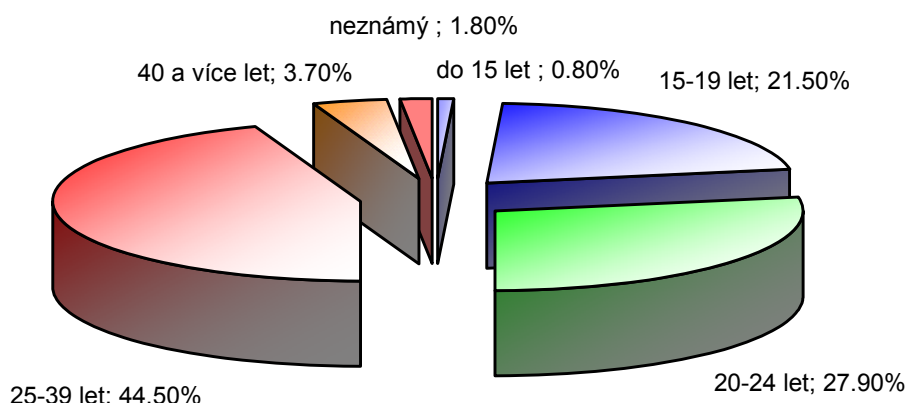


<sup>12</sup> Odhad celkové prevalence všech problémových uživatelů návykových látek za rok 2005 nebyl HS HMP prováděn za jednotlivé kraje, ale jen za ČR. Za použití průměru středních hodnot výpočtů (rozpětí ITR 15 – 20% a 20 – 37%) se pohybuje odhad problémových uživatelů návykových látek v ČR za rok 2005 okolo 34 000 osob, z toho 23 300 mužů a 10 700 žen, 9 500 uživatelů opiátů, 22 500 uživatelů amfetaminů a 2 000 problémových uživatelů ostatních návykových látek. Odhad injekčních uživatelů návykových látek v ČR je 28 300 osob. Viz Výroční zpráva – ČR 2005, Incidence, prevalence, zdravotní dopady a trendy léčených uživatelů návykových látek; HS HMP (centrální pracoviště drogové epidemiologie), Praha 2006.



## Incidence problémových uživatelů drog v Praze – podle věkových skupin

Báze: první léčba



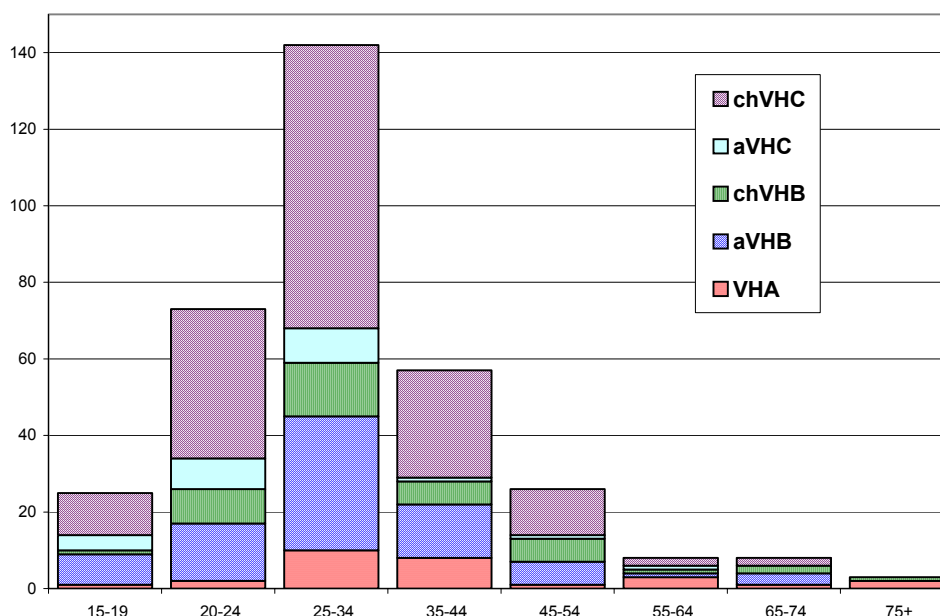
### 6.5 Infekční onemocnění v souvislosti s užíváním návykových látek

Jako v předešlých letech nepředstavuje v hlavním městě (ani v České republice) virová hepatitida A závažnější problém. Mezi 30 nemocnými v Praze byla v roce 2005 zaznamenána 1 osoba injekčně užívající návykovou látku.

U onemocnění virovou hepatitidou B, a to jak ve formě akutní, tak chronické, přetrvává vysoký podíl osob s rizikovým chováním, zejména v těch věkových skupinách, které jsou nejvíce postiženy injekčním užíváním návykových látek. Jedná se tak o více jak čtyři z deseti nemocných injekčních uživatelů u akutních VHB a o více jak polovinu z nich u chronických VHB v hlavním městě.

Přetrvává problém s onemocněním virovou hepatitidou C, která zůstává dominantním onemocněním osob s rizikovým chováním (téměř 80% podíl u akutní VHC, tj. 19 z 24 nemocných, více než 70% podíl u chronické VHC, tj. 124 ze 168 nemocných). Více než 70% podíl onemocnění virovou hepatitidou C lze zaznamenat ve skupině injekčních uživatelů návykových látek, a to jak u chronické VHC (72%), tak akutní VHC (70,8%).

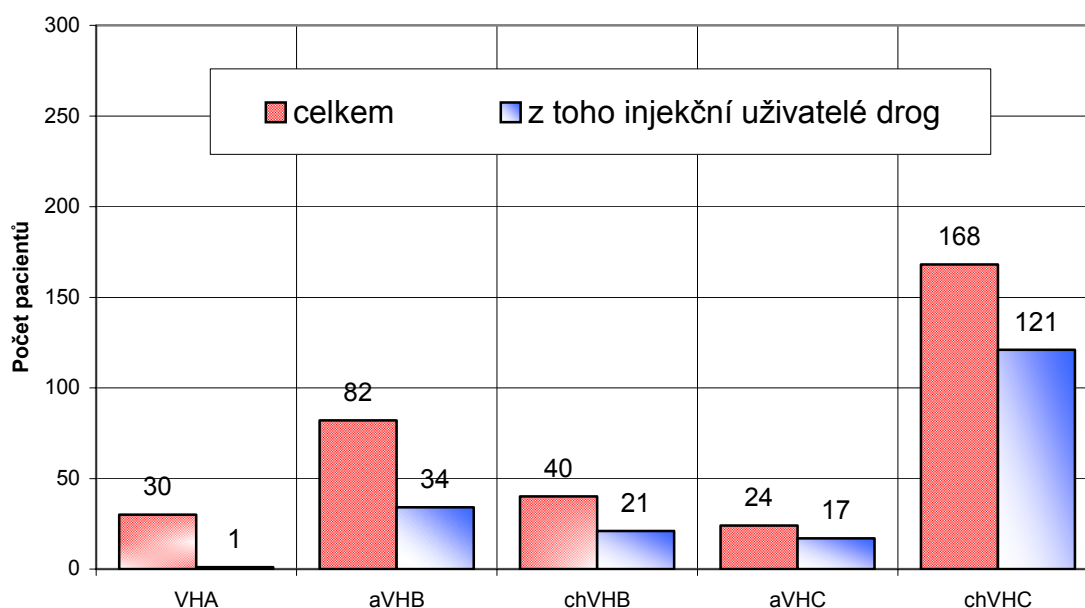
**Virová hepatitida A,B,C v Praze v roce 2005  
(počet osob v jednotlivých věkových kategoriích)**



**Poznámka:**

Věkové kategorie 0-14 let byly z důvodu nízké četnosti případů výskytu z grafu vynechány – VHA 2 případy, VHB a VHC žádný případ. aVHB, aVHC = akutní forma onemocnění, chVHB, chVHC = chronická forma.

### Podíl injekčních uživatelů drog z celkového počtu hlášených virových hepatitid A, B, C



**Poznámka:**

*aVHB, aVHC = akutní forma onemocnění, chVHB, chVHC = chronická forma.*

Údaje o dalším zdravotním ukazateli důsledků užívání návykových látek – o výskytu HIV/AIDS u injekčních narkomanů jsou k dispozici za celou Českou republiku. Ke konci roku 2005 bylo v ČR evidováno 827 HIV pozitivních osob, z toho 37 případů u injekčních uživatelů návykových látek. Ke stejnému datu bylo evidováno 196 případů AIDS, z toho v 5 případech šlo o injekční uživatele návykových látek.

### 6.6 Předávkování a zdravotní komplikace v souvislosti s užitím návykových látek

Z údajů Hygienické stanice HMP za rok 2005 (Praha, Česká republika) vyplývá, že v hlavním městě Praze bylo zachyceno 288 případů akutního předávkování či zdravotních komplikací v souvislosti s užitím návykových látek (pokles o 3% oproti roku 2004).

Co se týče intoxikací s ohledem na druh užití návykové látky (základní návyková látka):

- předávkování či zdravotní komplikace v souvislosti s užitím opiátů (30,2% ze všech zachycených případů). V Praze pak došlo i k nárůstu intoxikací Subutexem (o 2 na 14 případů);
- podíl intoxikací po užití psychostimulačních látek mezi všemi evidovanými případy se oproti loňskému roku mírně zvýšil (meziroční nárůst o 2,2% na 28,4%). Intoxikace samotným pervitinem byla zaznamenána u 67 případů (23,3% ze všech zachycených případů intoxikace);
- intoxikace v souvislosti s užitím kanabinoidů byla zaznamenána u 34 případů (11,8% z evidovaných případů);
- intoxikace v souvislosti s užitím skupiny sedativa/hypnotika u 33 případů (11,4%);
- intoxikace halucinogeny byly zachyceny sporadicky;

- intoxikace rozpustidly tvořily přibližně 7,7% zachycených případů (22 případů);
- nepodařilo se určit příčinu 25 intoxikací (tj. 9,4% ze všech případů);
- intoxikace kombinací dvou návykových látek byla registrována ve 113 případech (tj. 39,2%), kdy nejčastější sekundární návykovou látkou byl alkohol (55 případů);
- intoxikace kombinací tří návykových látek byla zaznamenána u 25 osob (tj. 8,7%)

Poměr intoxikovaných osob z hlediska pohlaví je dlouhodobě víceméně stabilní, muži tvoří zhruba 2/3 z nich (v roce 2005 66,3% muži, ženy představovaly 33,7%).

Charakteristika intoxikací s ohledem na věkové skupiny potvrzuje již několik let patrné stárnutí intoxikovaných osob. Intoxikacemi nejohroženější věkovou skupinou byla, jako v předešlých letech, kategorie 25 – 39 letých (47,2% ze všech postižených). Na druhém místě by se pak umístila kategorie 20 – 24 letých se 77 intoxikacemi (pokles o 18% oproti předchozímu roku). Třetí nejpočetnější skupinu tvořila kategorie starších 40ti let. K výraznému poklesu oproti roku 2004 došlo ve skupině 15 – 19 letých, a to dokonce o 53% na 23 případů v roce 2005.

U intoxikací převažovala injekční aplikace návykových látky, která byla identifikována ve 43% případů (oproti roku 2004 pokles o 9,2%).

Hlavní příčinou intoxikace bylo předávkování návykovou látkou, které činilo 62,2% případů intoxikací. Ve 12,2% případů nebyla diagnóza určena nebo ji nebylo možno v dokumentaci dohledat.

V hlavním městě byl v roce 2005 z evidovaných akutních předávkování a zdravotních komplikací zaznamenán 1 případ úmrtí.

## **6.7 Informace o drogové scéně ve věznicích**

Hlavní město Praha podpořilo i v roce 2005 realizaci projektu občanského sdružení Sananim „Kontaktní centrum – práce s uživateli návykových látek ve výkonu trestu“. Ze závěrečné zprávy z projektu vyplývá, že i ve sledovaném roce pokračovala spolupráce s vazební věznicí Praha – Ruzyně (VVR), byla podepsána dohoda mezi o.s. Sananim a VVR, která konkrétně vymezuje poskytování služeb pro drogové klienty v této věznicí (v praxi pracovníci projektu docházejí pravidelně jednou za týden do této věznice, v případě potřeby i mimo tyto dny). Pracovníci Poradny drogové prevence VVR mapují situaci, kontaktují nově příchozí obviněné, na základě zdravotního a psychologického vyšetření je nabízena klientům účast v programu, individuální poradenství atd. V rámci projektu je navázána spolupráce i s rodinnými příslušníky a blízkými klientů. Dochází k propojení činnosti pracovníků programu o.s. Sananim s pracovníky poradny protidrogové prevence VVR a pracovníky Probační a mediační služby ČR (uložení alternativy trestu).

Cílovou populací zmiňovaného programu jsou osoby experimentující s návykovými látkami, problémoví uživatelé návykových látek a závislí, kteří se dostali do konfliktu se zákonem v kontextu abusu návykových látek a jsou stíháni na svobodě nebo vazebně, popřípadě jsou již ve výkonu trestu odnětí svobody. V rámci služeb KC Sananim je pracováno i s klienty s již nařízenou ústavní nebo ambulantní léčbou, kteří jsou aktuálně propuštěni z vazby nebo výkonu trestu (zprostředkování léčby, kontakt se soudem). Projekt se rovněž zaměřuje na vzdělávací aktivity v oblasti protidrogové problematiky pro pracovníky věznic a vazebních věznic.

Klienty jsou převážně injekční uživatelé pervitinu a heroínu (popřípadě nelegálního Subutexu) starší 17ti let. Skoro 2/3 klientů programu jsou dlouholetí uživatelé s opakovanou zkušeností s výkonem vazby nebo výkonem trestu odnětí svobody. V roce 2005 bylo v rámci celého programu opakovaně písemně kontaktováno 121 klientů, osobně pak 114 klientů (jednorázově písemně 8, jednorázově osobně 36 klientů). V programu bylo dvakrát více mužů než žen.

Pracovníci projektu uvádějí, že realizaci léčby klientů komplikuje u některých klientů jejich složitá právní situace (otázka nabídky optimální léčebné péče s ohledem na časové možnosti měnící se v souvislosti s přibývajícími trestními obviněními). Přibližně dvě třetiny klientů přecházejí z výkonu vazby do výkonu trestu, čímž se plánovaná léčba odkládá o řadu měsíců a je obtížné hodnotit efektivitu projektu v krátkém časovém horizontu.

## **6.8 Změny organizací**

### **ProSpe**

Nová organizace primární prevence ProSpe se odčlenila od zařízení DROP IN.

### **Terénní programy**

Trend tlaku policie na poskytování služeb Terénních programů má svůj počátek od podzimu roku 2005.

23. 12. 2005 skončil Český červený kříž – obl. spolek Praha 2 (majitel hl. nádraží jim neprodloužil nájemní smlouvu) v poskytování služeb výměnného programu a tím se přesunulo těžiště programu snižování služeb na Terénní programy.

## 7. SLUŽBY POSKYTOVANÉ UŽIVATELŮM NÁVYKOVÝCH LÁTEK A OSOBÁM OHROŽENÝM NÁVYKOVÝMI LÁTKAMI

/Popis situace podle jednotlivých typů služeb (primární prevence, nízkoprahové programy včetně terénních, léčba a resocializace - počet zařízení, jejich kapacita, obslužnost / obloženost) je v následujících tabulkových přehledech/

### 7.1 Specifická primární protidrogová prevence a prevence sociálně patologických jevů (SPJ)

Komentář k počtu škol:

na základě dostupných údajů ze sběru dat prostřednictvím ÚIV je v příloze zpracovaný přehled počtu zařízení a jejich naplnění. Vzhledem k legislativním změnám bylo nezbytné změnit metodiku vykazování dětí, žáků a studentů za jednotlivé školy. Příložená tabulka tedy není přehledem ředitelství (v takovém případě by byl údaj o počtu žáků zkrácený - např. právnická osoba sdružující MŠ, ZŠ a SOŠ musí být vykazována dle této tabulky 3x, tj. zvlášť za každý druh školy). V jednotlivých druzích škol jsou pak zahrnuty i školy pro žáky se speciálními vzdělávacími potřebami. Údaje o počtech dětí, žáků a studentů jsou uvedeny bez rozdílu zřizovatele.

#### Sumář závěrečných zpráv

Typ programu

1) specifická primární protidrogová prevence	56 / 73%
2) prevence ostatních sociálně patologických jevů	30 / 39%

#### Typ subjektu, který prevenci realizuje

##### škola

- mateřská
- základní 40 / 52%
- střední 21 / 27%
- jiná 9 / 12% ZvŠ, SpZŠ, dětský domov se školou

##### školské zařízení

- pedagogicko-psychologická poradna 7 / 9%
- středisko výchovné péče

##### nestátní neziskové organizace

- o.p.s. 1 / 1%
- s.r.o. 5 / 6%
- církevní organizace 4 / 6%

#### Přehled o dotacích na realizaci programu

Přidělené dotace		CELKEM
Rozdělení dotace podle druhu výdajů	Věcné	3 325 123,-
	Mzdové	1 699 877,-
A	CELKEM	5 025 000,-

**Tabulka 1 - Aktivity v rámci školní docházky**

Typ školy <sup>1)</sup>	Typ programu <sup>2)</sup>	Počet škol	Počet oslovených	Počet vyučovacích. hodin (45 min)
MŠ	3	1	50	10
zš	1,2,3,4,5,6,7,8	7,8,22,2,6,12,4,13 = <b>74</b>	986,851,5422,1111,2394, 826,754,1 343 = <b>13687</b>	223,190,2352,1086,571,1692, 200, 914 = <b>7828</b>
sš a SOU	1,2,3,4,5,6,7,8	4,4,1,1,3,2,4,4 = <b>23</b>	238,573,30,180,655,105, 608,429 = <b>2818</b>	70,65,30,42,108,63,119,282 = <b>779</b>
<b>Celkem</b>	1,2,3,4,5,6,7,8	11,12,24,3,9,14,8,17 = <b>98</b>	1224,1424,5502,1291,3049 ,931, 1362,1772 = <b>16555</b>	293,255,2392,1128,679,1755, 319,1196 = <b>8017</b>

<sup>1)</sup> Pokud bylo v jednom typu škol realizováno více typů programů, potom pro každý typ programu je uveden zvlášť počet programů, počet oslovených a počet vyuč. hodin.

<sup>2)</sup> Výběr z následujících možností. V tabulce je uvedeno číslo typu programu, pouze v případě bodu 8 „jiné“, je vypsáno o jaký typ aktivity se jedná.

- 1 – jednorázová přednáška/seminář
- 2 – komponovaný pořad (jednorázový program, který kombinuje uměleckou formu - např. film, divadelní představení s tematikou prevence s následnou diskusí s odborníky v dané oblasti. Tato forma předpokládá aktivní zapojení diváků).
- 3 – cyklus přednášek/seminářů realizovaný v časovém období 1 roku
- 4 – cyklus přednášek/seminářů realizovaný v časovém období 2 let
- 5 – cyklus přednášek/seminářů realizovaný v průběhu 3 a více let
- 6 – program včasné intervence
- 7 – program založený na principu vrstevnického přístupu
- 8 – jiné – uveďte jaké – adaptační výjezd, exkurze, škol.časopis, poradenství, zážitkový a interaktivní program

**Tabulka 2 - Mimoškolní aktivity prevence pro děti a mládež**

<b>Cílová skupina <sup>1)</sup></b>	<b>Typ programu <sup>2)</sup></b>	<b>Krátký popis</b>	<b>Počet oslovených</b>	<b>Počet vyuč. hodin</b>
<b>1</b>	2, 3, 4	2-zážitkový program 3-peer program 4-škol.časopis, víkend. výjezd	341,87,480 = <b>908</b>	343,218,335 = <b>896</b>
<b>2</b>	1, 2, 4	1-přednášky 2-zážit.a interaktivní program 4-víkend.výjezd, exkurze	213,394,455 = <b>1 062</b>	92,250,362 = <b>704</b>
<b>3</b>	2	2- zážit.a interaktivní program	<b>40</b>	<b>60</b>
<b>Celkem</b>	<b>1,2,3,4</b>	...	<b>213,775,87,935</b> = <b>2010</b>	<b>92,653,218,697 =</b> <b>1660</b>

<sup>1)</sup> Vyběr z následujících možností.

Pokud bylo pro jednu cílovou skupinu realizováno více typů programů, potom pro každý typ programu je uveden zvlášť počet oslovených a počet vyuč. hodin.

#### **Cílové skupiny:**

- 1 – žáci ZŠ
- 2 – studenti SŠ a SOU
- 3 – studenti VOŠ a VŠ
- 4 – jiná - uveďte jaká

<sup>2)</sup> V tabulce je uvedeno číslo typu programu, pouze v případě bodu 4 „jiná“ je rozepsáno o jaký typ aktivity se jedná.

#### **Typ programu / aktivity:**

- 1 – jednorázová přednáška/seminář (včetně videoprojekce)
- 2 - program včasné intervence
- 3 - program založený na principu vrstevnického přístupu
- 4 - jiné – uveďte jaké.

**Tabulka 3 - Aktivity prevence se skupinami dospělých**

Skupina	Typ programu <sup>1)</sup>	Počet oslovených	Počet vyuč. hodin
<b>Rodiče</b>	1,2,3,4	1197,90,118,201 = <b>1 606</b>	86,164,124,1 = <b>375</b>
<b>Pedagogové</b>	1,2,3,4	367,325,142,4 = <b>838</b>	133,773,113,160 = <b>1 179</b>
<b>Policisté</b>	1,2	80,138 = <b>218</b>	5,30 = <b>35</b>
<b>Jiná – lektori PPP</b>	4	<b>77</b>	<b>166</b>
<b>Celkem</b>	1,2,3,4	1644,553,260,282 = <b>2739</b>	224,967,237,327 = <b>1755</b>

<sup>1)</sup> Pokud bylo pro některou skupinu realizováno více typů programů, potom pro každý typ programu je uveden počet oslovených a počet vyuč. hodin.

1 - jednorázová přednáška/seminář (i včetně videoprojekce)

2 - cyklus přednášek/seminářů

3 - zážitkový program - rozvoj sociálních dovedností

4 - jiné - uveďte jaké - komplex.výcvik metodiků prevence, supervize a intervize

**Tabulka 4 - Jiné aktivity primární prevence**

Cílová skupina	Krátký popis programu	Rozsah	Počet oslovených
<b>1</b>	Peer program, exkurze, beseda, seminář, výjezd, zážitkový program, lit. výtv. soutěž	354	1381
<b>2</b>	Víkend.setkávání, přednáška, výjezd, řešení konkr.SPJ v tř.kolektivu	58	206
<b>4 - pedagogové</b>	Komplex.výcvik preventistů, supervize, seminář, víkend.setkávání	546	33
<b>Celkem</b>		<b>958</b>	<b>1620</b>



## **Vyhodnocení závěrečných zpráv projektů protidrogové prevence „Proti drogám – Zdravé město Praha 2005“ - I. program pro školy a školská zařízení za rok 2005 financovaných z rozpočtu HMP**

HMP v roce 2005 ze svého rozpočtu zafinancovalo 77 projektů, což bylo 81 % ze všech podaných žádostí. Nejvíce žádostí podaly školy a šk.zařízení z MČ Praha 5 (11), nejméně (2) MČ Praha 14, 16 a 18. Ani jednu žádost nepodal MČ Praha 3, 15, 19 a 21. Nejvíce uspokojených žádostí (100 %) bylo na MČ Praha 8, 10, 12, 14, 16 a 17, nejméně (33 %) v MČ Praha 9.

Největší objem přidělených finančních dotací z požadovaných (99 %) získaly školy a šk.zařízení z MČ Praha 1, 2, 9, 12 a 18, nejmenší (48 %) MČ Praha 16.

Z přidělené částky 5 025 000,- Kč, bylo vyčerpáno 4 946 523,- Kč, což je 98 % a vráceno 78 477,- Kč, což jsou 2 %. Na věcné náklady bylo přiděleno 3 325 123,- Kč, což je 66 % z celkem přidělených finančních prostředků a vyčerpáno 3 277 241,- Kč, což je 65 %. Na mzdy bylo přiděleno 1 699 877,- Kč (34 % z celkem přidělených finančních prostředků) a vyčerpáno 1 669 282,- Kč, což je 98 % a vráceno 30 595,- Kč, což jsou 2 %. Z věcných nákladů bylo nejvíce přiděleno na služby (2 906 215,- Kč, což je 58 % z celkových přidělených prostředků) a nejméně na opravy a údržbu (4 500,- Kč, což je 0,09 % z celkových přidělených prostředků). U mzdových nákladů bylo nejvíce přiděleno na OON (1 208 268,- Kč, což je 24 % z celkových přidělených prostředků) a nejméně na odvody (110 858,- Kč, což je 2 % z celkových přidělených prostředků).

Ze subjektů, které v roce 2005 dostaly z rozpočtu HMP přidělenou dotaci jsou nejvíce zastoupeny ZŠ (52 %), dále SŠ (27 %), zvláštní, speciální školy a dětský domov se školou (12 %) a nejméně PPP (9 %).

U typu programu převažuje zaměření na specifickou primární protidrogovou prevenci (73 %) nad prevencí ostatní SPJ (39 %). Některé školy vykazují současně oba typy programů.

Celkem bylo preventivními programy dotovanými z rozpočtu HMP osloveno 22 262 osob, z toho největší skupinu tvoří žáci ZŠ (67 %), dále studenti SŠ (18 %), rodiče (7 %), pedagogové (6%), policisté (1 %) a nejmenší skupinu tvořili předškoláci (0,2%).

U realizátorů programu primární prevence ve školách jednoznačně převažují externí organizace (78 %) nad školními realizátory (22 %). Je třeba zdůraznit, že ne vždy se práce a úsilí školních metodiků prevence v žádosti projektu objeví, např. organizační zajištění nebo další aktivity, na které škola nežádá o dotaci z rozpočtu HMP.

Nejvíce jsou zastoupeny programy o.s. Život bez závislostí (14 %), následují Filia a Mise (10 %), Prak (6 %), Jules & Jim a Policie ČR s Městskou policií HMP (4 %), Feel Nat a Sdružení soukromých lektorů (3 %), Anima, KPPP, PPP a Prev Centrum (2 %). Přibližně 16 % tvoří ostatní organizace dohromady (Teen Challenge, Midas, Letní dům, Struna, Drop In, Sananim, VÚ Klíčov, Cevap a externí lektori), které jsou v programech uváděny 1x.

Aktivity realizované v rámci školní docházky v rozsahu 8 017 vyučovacích hodin uvádí 98 škol a školských zařízení. Zúčastnilo se jich 16 555 osob. Mimoškolních aktivit v rozsahu 1 660 hodin se zúčastnilo 2 010 osob. Aktivit prevence se skupinami dospělých v rozsahu 1 755 hodin se zúčastnilo 2 739 osob, nejvíce byli zastoupeni rodiče (59 %) a pedagogové (31 %). U programů podle druhu aktivit převažují přednášky a semináře (27 %) a víkendové a adaptační výjezdy (27 %), dále práce se skupinou (21 %) a školení pedagogů (15 %). Nejméně jsou zastoupeny exkurze (7 %), aktivity školních klubů a vydávání školního časopisu (3 %)

## Vyhodnocení hlavních parametrů ze závěrečných zpráv za rok 2005 - I. program

Aktivity v rámci školní docházky	počet škol (ZŠ / SŠ)	počet oslovených	počet vyuč.hodin
jednorázová přednáška/seminář	7 / 4	986 / 238	223 / 70
komponovaný pořad	8 / 4	851 / 573	190 / 65
cyklus přednášek/seminářů za období 1 roku (MŠ, ZŠ, SŠ)	1 / 22 / 1	50 / 5 422 / 30	10 / 2 352 / 30
cyklus přednášek/seminářů za období 2 let	2 / 1	1 111 / 180	1 086 / 42
cyklus přednášek/seminářů za období 3 a více let	6 / 3	2 394 / 655	571 / 108
program včasné intervence	12 / 2	826 / 105	1 692 / 63
peer program	4 / 4	754 / 608	200 / 119
jiné - adaptační výjezd, exkurze, šk.časopis, poradenství, zážitkový a interaktivní program	13 / 4	1 343 / 429	914 / 1 196
<b>Celkem</b>	<b>98</b>	<b>16 555</b>	<b>8 017</b>

Mimoškolní aktivity	ZŠ / SŠ	počet oslovených	počet vyuč.hodin
přednášky	SŠ	213	92
zážitkový a interaktivní program	ZŠ / SŠ	341 / 394	343 / 250
peer program	ZŠ	87	218
víkend.výjezd, exkurze, šk.časopis	ZŠ / SŠ	480 / 455	335 / 362
<b>Celkem</b>	<b>ZŠ / SŠ</b>	<b>2 010</b>	<b>1 660</b>

Aktivity prevence s dospělými	počet oslovených (rodiče, pedagogové, policisté, lektori PPP)	počet vyuč. hodin
jednorázová přednáška/seminář	1 197 / 367 / 80 / -	86 / 133 / 5 / -
cyklus přednášek/seminářů	90 / 325 / 138 / -	164 / 773 / 30 / -
zážitkový program	118 / 142 / - / -	124 / 113 / - / -
jiné - komplex.výcvik metodika, supervize, intervize	201 / 4 / - / 77	1 / 160 / - / 166
<b>Celkem</b>	<b>2 739</b>	<b>1 755</b>

Typ programu - rozdělení podle aktivit	počet	%
přednášky, besedy	35	27 %
práce se skupinou	27	21 %
víkendové a týdenní výjezdy	25	19 %
školení pedagogů	19	15 %
adaptační kurz	10	8 %
exkurze	9	7 %
ostatní - šk.časopis, šk.klub	4	3 %
<b>Celkem</b>	<b>129</b>	<b>100 %</b>

<b>Typ programu</b>	<b>počet</b>	<b>%</b>
specifická protidrogová prevence	56	73 %
prevence ostatních SPJ	30	39 %
<b>Celkem</b>	<b>86</b>	<b>100%</b>
<b>Subjekt realizující prevenci</b>	<b>počet</b>	<b>%</b>
MŠ	0	0 %
ZŠ	40	52 %
SŠ	21	27 %
Jiná - ZvŠ, SpZŠ,dět.domov se školou	9	12 %
PPP	7	9 %
<b>Celkem</b>	<b>77</b>	<b>100%</b>
<b>Cílová skupina</b>	<b>počet</b>	<b>%</b>
předškoláci	50	0 %
žáci	14 949	67 %
studenti	3 978	18 %
rodiče	1 606	7 %
pedagogové	1 384	6 %
policisté	218	1 %
lektoři PPP	77	0 %
<b>Celkem</b>	<b>22 262</b>	<b>100 %</b>
<b>Realizátor programu</b>	<b>počet</b>	<b>%</b>
školní metodik prevence	22	22 %
externí organizace, z toho:	78	78 %
Teen Challenge, Midas, Letní dům, Cevap, Sananim, Drop In, Triangl, Struna, VÚ Klíčov, externí lektoři	16	16 %
Život bez závislostí	14	14 %
Filia	10	10 %
Mise	10	10 %
Prak	6	6 %
Jules&Jim	4	4 %
Policie ČR a Městská policie	4	4 %
Feel Nat	3	3 %
Sdružení soukromých lektorů	3	3 %
Anima	2	2 %
KPPP	2	2 %
PPP	2	2 %
Prev Centrum	2	2 %
<b>Celkem</b>	<b>100</b>	<b>100 %</b>

**Podané žádosti / projekty podle městských částí**

Projekty „Proti drogám - Zdravé město Praha 2005“ – I. program							
MČ	Podáno projektů		Schváleno projektů				
	počet	požadavek v Kč	počet	požadavek v Kč	návrh v Kč	počet schválených v %	navrženo z požadovaného v %
<b>Praha 1</b>	3	172 700	2	140 100	139 000	67	99
<b>Praha 2</b>	6	511 080	4	392 580	391 000	67	99
<b>Praha 3</b>	0	0	0	0	0	0	0
<b>Praha 4</b>	9	518 810	7	348 810	333 000	78	95
<b>Praha 5</b>	11	1 452 080	8	915 580	753 000	73	82
<b>Praha 6</b>	5	461 200	4	372 200	252 000	80	68
<b>Praha 7</b>	7	401 355	6	274 105	189 000	86	67
<b>Praha 8</b>	5	1 007 980	5	1 007 980	707 000	100	70
<b>Praha 9</b>	3	253 200	1	37 400	37 000	33	99
<b>Praha 10</b>	4	245 000	4	245 000	222 000	100	91
<b>Praha 11</b>	8	542 612	7	462 612	340 000	88	73
<b>Praha 12</b>	3	179 050	3	179 050	178 000	100	99
<b>Praha 13</b>	8	938 050	6	701 950	500 000	75	71
<b>Praha 14</b>	2	42 150	2	42 150	41 000	100	97
<b>Praha 15</b>	0	0	0	0	0	0	0
<b>Praha 16</b>	2	458 000	2	458 000	220 000	100	48
<b>Praha 17</b>	4	356 412	4	356 412	182 000	100	51
<b>Praha 18</b>	2	110 170	1	88 800	88 000	50	99
<b>Praha 19</b>	0	0	0	0	0	0	0
<b>Praha 20</b>	5	540 340	4	461 940	263 000	80	57
<b>Praha 21</b>	0	0	0	0	0	0	0
<b>Praha 22</b>	8	237 786	7	214 786	190 000	88	88
<b>Celkem</b>	95	8 427 975	77	6 699 455	5 025 000	81	75

**Přehled škol v hlavním městě Praze ve školním roce 2005/2006 - podle druhu (typu) školy**

MČ Praha:	Mateřská škola				Základní škola			Střední škola			Konzervatoř			Vyšší odb. škola	
	Počet škol - součást ZŠ	Počet škol - samost. MŠ	z celku speciální	Počet dětí:	Počet škol:	z toho speciální	Počet žáků:	Počet škol:	z toho speciální	Počet žáků:	Počet škol:	Počet žáků:	Počet škol:	Počet žáků:	Počet škol:
<b>1</b>	0	8	0	681	9	1	3 106	19	2	7 814	3	817	9	1538	
<b>2</b>	2	9	2	1 114	20	8	4 121	20	3	6 207	0	0	4	728	
<b>3</b>	0	15	0	1 413	13	1	4 270	10	0	3 264	0	0	4	349	
<b>4</b>	4	34	7	3 238	34	10	10 006	24	2	7 569	2	376	7	1076	
<b>5</b>	7	18	3	1 761	21	7	5 723	13	3	5 762	1	128	0	0	
<b>6</b>	8	22	0	2 329	21	2	7 798	10	0	3 917	0	0	3	259	
<b>7</b>	2	7	0	940	9	0	2 583	5	0	1 853	0	0	1	68	
<b>8</b>	10	24	6	2 749	26	7	7 344	18	2	5 560	0	0	3	401	
<b>9</b>	0	9	0	926	8	2	2 650	19	0	8 168	0	0	2	381	
<b>10</b>	2	24	2	2 264	26	12	5 720	20	2	8 731	0	0	1	291	
<b>11</b>	0	16	0	1 922	13	1	5 288	8	2	3 110	0	0	2	158	
<b>12</b>	4	17	0	1 590	13	2	4 186	5	0	1 485	0	0	0	0	
<b>13</b>	1	24	2	2 190	15	3	5 505	2	0	943	0	0	0	0	
<b>14</b>	1	11	0	1 329	7	0	3 664	5	0	1 547	0	0	0	0	
<b>15</b>	1	11	0	1 035	10	0	2 571	2	0	439	0	0	0	0	
<b>16</b>	1	6	0	656	5	1	1 406	3	0	592	0	0	0	0	
<b>17</b>	1	6	1	765	5	1	2 122	2	0	412	0	0	0	0	
<b>18</b>	2	1	0	230	3	0	1 110	4	0	810	0	0	0	0	
<b>19</b>	1	4	0	484	4	0	1 590	6	0	723	0	0	0	0	
<b>20</b>	2	2	1	471	6	2	1 696	2	0	1 055	0	0	1	47	
<b>21</b>	3	5	0	437	4	0	1 376	1	0	391	0	0	0	0	
<b>22</b>	0	2	0	262	3	0	764	0	0	0	0	0	0	0	
<b>CEL-KEM</b>	<b>52</b>	<b>275</b>	<b>24</b>	<b>28 786</b>	<b>275</b>	<b>60</b>	<b>84 599</b>	<b>198</b>	<b>16</b>	<b>70 352</b>	<b>6</b>	<b>1 321</b>	<b>37</b>	<b>5296</b>	

**Tabulka vyúčtování neinvestiční dotace z rozpočtu HMP – rok 2005**

**„Proti drogám – Zdravé město Praha 2005“ I. program pro školy školská zařízení**

	<b>Přiděleno:</b>	<b>Vyčerpáno:</b>	<b>Vráceno:</b>
<b>1.</b>			
<b>Věcné celkem:</b>	3 325 123	3 277 241	47 882
<i>- z toho:</i>			
<b>Materiál (včetně DHIM)</b>	226 877	222 556	4 321
<b>Energie</b>	12 361	12 361	0
<b>Služby (lektorné apod.)</b>	2 906 215	2 869 030	37 185
<b>Cestovné</b>	175 170	172 794	2 375
<b>Oprava, údržba</b>	4 500	500	4 000
<b>2.</b>			
<b>Mzdy– platy zaměstnanců celkem:</b>	1 699 877	1 669 282	30 595
<i>- z toho:</i>			
<b>Mzdy</b>	380 751	380 751	0
<b>Ostatní osobní náklady</b>	1 208 268	1 187 928	20 340
<b>Odvody</b>	110 858	100 603	10 255
<b>CELKEM:</b>	<b>5 025 000</b>	<b>4 946 523</b>	<b>78 477</b>

## Vybrané projekty škol a školských zařízení - rozdělení podle druhu programu - 2005

Adaptační kurz	Víkend.a týden.výjezdy	Přednášky, besedy	Exkurze	Práce se skupinou	Školní pedagogů	Ostatní
ZŠ Truhlářská	Děť.domov J.Masaryka	CSZŠ bl.Zdislavy	ZŠ Bítovská	Děť.domov J.Masaryka	ZŠ Poláčkova	šk.časopis
gymn.Jindřišská	ZŠ Poláčkova	ZŠ Bítovská	ZŠ Poláčkova	PPP Železná	PPP Hostivínova	Děť.dom.J.Masaryka
SSŠ sv.Zdislavy	ZŠ Nepomucká	ZŠ Horáčkova	ZŠ Tábořská	PPP Hostivínova	Sp.ZŠ Na Zličově	ZvŠ Ružinovská
CSZŠ bl.Zdislavy	Sp.ZŠ Na Zličově	ZŠ Poláčkova	ZŠ Nepomucká	Sp.ZŠ Na Zličově	PPP Kuncova	
gymn.Nad Kavalírkou	ZvŠ Vokovická	ZŠ Tábořská	ZŠ Písnická	gymn.Zborovská	gymn.Parléřova	
gymn.Parléřova	gymn.Parléřova	ZŠ Nepomucká	ZŠ Hloubětínská	ZŠ Bedřichovská	gymn.Nad Štolou	
OA Krupkovo nám.	PPP Vokovická	Sp.ZŠ Na Zličově	ZŠ Bří Jandusů	Dívčí katol.šk.Vítkova	ZŠ Bedřichovská	
gymn.Nad Štolou	ZŠ Strossm.nám.	gymn.Zborovská	ZŠ Vachkova	PPP Pernerova	OA Kollárova	
ZŠ Doláčkova	gymn.Nad Štolou	ZŠ Korunovační	ZŠ Umělecká	SOS Učňovská	PPP Pernerova	
gymn.Opatov	gymn.Trojská	ZŠ Strossm.nám.		ZŠ Brigádníků	ZŠ Donovalská	
	ZŠ Bedřichovská	gymn.Nad Štolou		ZŠ Svehlova	ZŠ Mendlova	šk.klub
	Dívčí katol.šk.Vítkova	ZŠ Doláčkova		PPP Jabloňová	ZŠ Jánského	ZŠ Strossm.nám.
	PPP Jabloňová	OA Kollárova		ZŠ Donovalská	ZŠ Loučanská	ZŠ Doláčkova
	gymn.Opatov	Michael Machkova		ZŠ Vladivostocká	ZŠ Nad Parkem	
	Michael Machkova	ZŠ Angelovova		SOŠ Stříbrského	MŠ+ZŠ Nedašovská	
	ZŠ Jánského	ZŠ Písnická		ZŠ Angelovova	MŠ Za Nadýmačem	
	gymn.Mezi Školami	gymn.Altis		ZŠ Chlupova	ZŠ Mírová	
	MŠ+ZŠ Nedašovská	ZŠ Brdičkova		ZŠ Trávníčkova	ZŠ Vachkova	
	ZŠ Španielova	ZŠ Bronzová		ZŠ Stolinská	ZŠ Chodov	
	Sp.ZŠ U Boroviček	ZŠ Jánského		ZvŠ a Pom.šk. Bártlova		
	ZŠ Chodovická	ZŠ Trávníčkova		gymn.Chodovická		
	ZvŠ a Pom.šk. Bártlova	ZŠ Hloubětínská		MŠ K Poště		
	SOŠ Lipí	ZŠ Loučanská		MŠ Za Nadýmačem		
	ZŠ Mírová	ZŠ Nad Parkem		ZŠ Bří Jandusů		
	Spec.školy Kupeckého	ZŠ Laudova		ZŠ Vachkova		
		MŠ+ZŠ Nedašovská		ZŠ Chodov		
		ZŠ Španielova		SŠ ARCUS		
		Sp.ZŠ U Boroviček				
		ZŠ Tupojevova				
		SOŠ Lipí				
		ZŠ Mírová				
		ZŠ Bří Jandusů				
		ZŠ Vachkova				
		ZŠ Umělecká				
		SŠ ARCUS				
10	25	35	9	27	19	4
8%	19%	27%	7%	21%	15%	3%

## **7.2 Závěrečné zprávy programů ambulantní léčby, následné péče, substituce a Harm Reduction podpořených z rozpočtu HMP v roce 2005**

Srovnání dat ze závěrečných zpráv programů sekundární protidrogové prevence a služeb Harm Reduction 2004 a 2005:

### **7.2.1 Sekundární prevence**

#### **Ambulantní léčba:**

Počet klientů v ambulantní léčbě má vzrůstající tendenci: v r. 2004 prošlo 6 programy AL 1 521 klientů a v r. 2005 prošlo 2 576 klientů v 8 programech. Pro stejný vzorek programů jako v r. 2004 to bylo 2 118 klientů. Nejčastěji užívanou návykovou látkou u léčících se klientů v ambulancích je po oba roky pervitin, následuje heroin, legální substituce buprenorfinem a kanabinoidy.

Průměrný věk u této skupiny stoupá (v r. 2004: 23,2 let, v r. 2005: 24,3 let).

HMP v r. 2005 podpořilo nový projekt Remedis, s.r.o.

#### **Intenzivní ambulantní léčba:**

U intenzivní ambulantní léčby vykazují obě zařízení (DST SANANIM a ANIMA) v letech 2004 a 2005 stejný a nebo mírný nárůst v počtech klientů, celkově se programů zúčastnilo v r. 2004 65 klientů a v roce 2005 73 klientů. DST SANANIM vykazuje nárůst v „klientodnech“: 2004 to bylo 1 310 a v r. 2005 to bylo 1 632. Pervitin jako základní návyková látka vede i u této služby. O.s. ANIMA bohužel neuvádí veškerá data, např. průměrný věk klienta. Počet kontaktů s neuživateli u obou zařízení vzrostl.

U TK obecně zaznamenáváme pozitivní vývoj v počtu klientů, kteří úspěšně absolvovali program (kromě TK Karlov):

#### **2004 úspěšně ukončilo:**

TK Magdaléna 8

TK Němčice 9

TK Karlov - Mladiství 15

TK Karlov - Matky 5

#### **2005 úspěšně ukončilo:**

TK Magdaléna 10

TK Němčice 11

TK Karlov - Mladiství 10

TK Karlov - Matky 4

Celkově v r. 2004 prošlo TK (5) 154 klientů a v r. 2005 to bylo (4 programy) 134 klientů.

U všech programů došlo k nárůstu „lůžkodnů“, nejmarkantnější je nárůst u TK Magdaléna: 2004: 4 743, 2005: 5 110, a TK Karlov: 2004: 4 747 a 2005: 3 586.

Průměrná doba léčby 1 klienta zůstala u TK Magdaléna stejná, u programů o.s. SANANIM má vzrůstající tendenci.

Základní návykovou látkou klientů TK byl i nadále pervitin.

TK Teen Challenge nebyla v r. 2005 z HMP podpořena.

#### **Substituce:**

Programy Drop In P2 a P4, CADAS a DaDDC zaznamenaly nárůst klientů (např. CMS I. 2004: 30 500, 2005: 38 537, celkově: 2004 (5 programů): 30 771 a 2005: (5 jiných programů) 38 843 klientů.

Sekundární návykovou látkou i nadále zůstává pervitin.

Substituční program VFN nebyl v r. 2005 z HMP podpořen. Nově byl podpořen program Remedis, s.r.o. s podobnou kapacitou. Srovnáním těchto dvou programů (VFN 2004 a Remedis 2005) se dostáváme k závěru, že program Remedis, s.r.o. je efektivnější.



### **Intenzivní následná péče:**

Tuto tabulku v roce 2004 vyplnil pouze program Teen Challenge, v roce 2005 pět programů (Drop In: CNP, VFN, SANANIM: DC byty a matky). Data se tudíž nedají porovnat. Těchto programů se celkově zúčastnilo v r. 2005: 298 klientů, nových bylo 131. Úspěšně program ukončilo: 52 klientů, 71 předčasně a 21 bylo vyloučeno.

### **7.2.2 Harm Reduction (HR):**

V r. 2004 podpořilo HMP 10 HR programů (7 TP a 3 KC) Tabulka ukazuje však je ty, které byly podpořeny v r. 2005 (7 TP a 2 KC). Nově bylo podpořeno o.s. PROGRESSIVE: NO BIOHAZARD. Všechna data TP a KC vykazují v r. 2005 nárůst a to jak v počtech kontaktů, tak i v objemu vydaných injekčních jehel:

#### **Počet kontaktů**

	<b>TP</b>	<b>KC</b>	<b>TP + KC</b>
<b>2004</b>	61 286	35 020	96 306
<b>2005</b>	136 956	37 353	174 309

#### **Výměny (výkony)**

	<b>TP</b>	<b>KC</b>	<b>TP + KC</b>
<b>2004</b>	55 814	19 712	75 526
<b>2005</b>	135 396	23 631	159 027

#### **Počty vydaných jehel**

	<b>TP</b>	<b>KC</b>	<b>TP + KC</b>
<b>2004</b>	491 252	741 560	1 232 812
<b>2005</b>	712 145	981 344	1 693 489

Počet prvních kontaktů naopak klesá a počty klientů jsou stabilní, což lze interpretovat tak, že se buď klienti začínají chovat bezpečněji a nebo kontaktovaní klienti vyměňují klientům novým, případně skrytým:

#### **Počty prvních kontaktů**

	<b>TP</b>	<b>KC</b>	<b>TP + KC</b>
<b>2004</b>	1 811	269	2 080
<b>2005</b>	975	231	1 206

#### **Počty klientů**

	<b>TP</b>	<b>KC</b>	<b>TP + KC</b>
<b>2004</b>	3 422	2 043	5 465
<b>2005</b>	3 616	1 820	5 436

## Finanční prostředky přidělené jednotlivým organizacím podle typu služeb v roce 2005

TP	KC	AL	SL	NP/DC	TP	KC	AL	SL	NP/DC
<b>Streetmobil</b>	NC Drop In	Anima/terapie	CMS 1	CNP	287 700	1 439 000	383700	1439000	600200
<b>Streetwork</b>	SANANIM-KC	Prev Centrum	CMS 2	Resocializace	575 600	2013000	863000	767400	191900
<b>ČČK</b>	Vazby	DST		SAN-DC	646500	191900	1151200	623500	1439000
<b>Romove</b>		Konzul centrum	Řehak	SAN-DC	279700	3 643 900	95900	240400	244700
<b>TP SAN</b>				DC Helianna	1617400		2493800	3070300	581500
<b>Progressive</b>				VFN DP	1158300				76700
<b>ESET</b>					95900				3134000
<b>ANO</b>					428250				
					5 089 350				
<b>TK</b>	<b>PP</b>	<b>Jiné</b>							
<b>TK Karlov</b>	Prospe	ANO Konf			2069000	95900	95900		
<b>TK Němčice</b>	Anima/závislí	ANO PP			1644000	172700	287700		
<b>TK Magdaléna</b>	Život bez zav.	SAN-DIC			959300	239900	239800		
<b>Detox</b>	Filia	SAN-Kapo			95900	71950	239800		
	Prev Centrum	Adiktologie			4768200	287700	48000		
		VFN				868150	48000		
							959200		

TP Terénní programy

KC Kontaktní centra

AL Ambulantní léčba

SL Substituční léčba

CMS Centrum metadonové substituce

DST Denní stacionář

DC Doléčovací centrum

NP Následná péče

PP Primární prevence

## **8. KRAJSKÉ STRATEGIE A PLÁNY**

### **Krajská strategie protidrogové politiky**

V současné době je platný Strategický plán protidrogové politiky hlavního města na období 2002 až 2006.

Je připravována koncepce protidrogové politiky na období 2007 až 2011.

Oblast protidrogové prevence je zastoupena v plánovacím procesu na 2007 – 2013.

Celá oblast (Protidrogové prevence a Prevence sociálně patologických jevů) je součástí Strategického plánu HMP, který i na základě podkladů z jednotlivých odborů MHMP vytváří Útvar rozvoje HMP až do roku 2013.

K tomuto plánu jsou pořádány pravidelné workshopy, kterých se účastní protidrogová koordinátorka HMP.

**Tabulky č:**

1. Přehled financování organizací do roku 2005 (2002 až 2005)
2. Přehled přidělených dotací v letech 2002 až 2005 – dle služeb
3. Základní statistická data terénních programů 2003 až 2005
4. Finanční prostředky terénních programů 2003 až 2005
5. Základní data nízkoprahových programů terénních programů 2003 až 2005
6. Finanční prostředky přidělené nízkoprahovým centrům terénních programů 2003 až 2005
7. Personální a organizační zajištění Harm Reduction programů 2005
8. Přehled základních dat sekundární prevence 2004 a 2005

Tabulka č. 1: Přehled financování organizací podporovaných HMP v roce 2006 - srovnání v letech 2002 - 2006 včetně dotací z rezortů

Č. PRO- JEKTU	NÁZEV ORGANIZACE/PROJEKT	ROK	HMP	RVKPP	MZ	MPSV	MŠMT	MČ	Kraj	Vlastní	Celkem	
<b>1/2006</b>	Institut Filia, o.s., Sokolovská 26, 120 00 Praha 2	<b>2002</b>	100 000	135 000	0	0	0	0	0	881 110	1 116 110	
		<b>2003</b>	90 000	105 000	0	0	88 000	0	0	433 781	716 781	
		<b>2004</b>	230 000	0	0	0	87 500	0	0	644 454	961 954	
		<b>2005</b>	71 950	100 000	0	0	94 800	0	0	590 450	857 200	
		<b>2006</b>	100 000	124 000							224 000	
		<b>CELKEM</b>	<b>591 950</b>	<b>464 000</b>	<b>0</b>	<b>270 300</b>	<b>0</b>	<b>270 300</b>	<b>0</b>	<b>0</b>	<b>2 549 795</b>	<b>3 876 045</b>
<b>2/2006</b>	Život bez závislostí, o.s., Lupáčova 14, 130 00 Praha 3	<b>2002</b>	320 000	320 000	0	0	0	50 000	0	0	690 000	
		<b>2003</b>	300 000	160 000	0	0	0	585 000	0	0	1 045 000	
		<b>2004</b>	300 000	300 000	0	0	0	0	710 000	0	0	1 310 000
		<b>2005</b>	239 900	487 000	0	0	0	450 000	0	0	1 176 900	
		<b>2006</b>	450 000	406 000							856 000	
		<b>CELKEM</b>	<b>1 609 900</b>	<b>1 673 000</b>	<b>0</b>	<b>0</b>	<b>1 795 000</b>	<b>0</b>	<b>0</b>	<b>0</b>	<b>5 077 900</b>	
<b>3/2006</b>	Romodrom, o.s., Křejského 1506, Praha 4 - Opatov/Le Romedar	<b>2006</b>	50 000								50 000	
		<b>CELKEM</b>	<b>50 000</b>							<b>0</b>	<b>50 000</b>	
<b>4/2006</b>	Prev-Centrum, o.s., Meziškolská 1120/2, 169 00 Praha 6	<b>2002</b>	300 000	737 000	0	0	292 000	564 000	0	188 000	2 081 000	
		<b>2003</b>	250 000	830 000	0	0	480 000	660 000	0	235 000	2 455 000	
		<b>2004</b>	850 000	1 036 000	0	0	255 000	645 000	0	75 000	2 861 000	
		<b>2005</b>	287 700	1 152 000	0	0	295 000	620 000	0	246 100	2 600 800	
		<b>2006</b>	300 000	987 000								1 287 000
		<b>CELKEM</b>	<b>1 987 700</b>	<b>4 742 000</b>	<b>0</b>	<b>0</b>	<b>1 322 000</b>	<b>2 489 000</b>	<b>0</b>	<b>0</b>	<b>744 100</b>	<b>11 284 800</b>
<b>5/2006</b>	Výchovný ústav, středisko výchov- né péče Klíčov, základní škola a školní jídelna, Čakovická 783, 190 00 Praha 9	<b>2006</b>	0	0	0	0	0	0	0	0	0	
		<b>CELKEM</b>	<b>0</b>	<b>0</b>	<b>0</b>	<b>0</b>	<b>0</b>	<b>0</b>	<b>0</b>	<b>0</b>	<b>0</b>	

Č. PROJEKTU	NÁZEV ORGANIZACE/PROJEKTU	ROK	HMP	RVKPP	MZ	MPSV	MŠMT	MČ	Kraj	Vlastní	Celkem
6/2006	Proxima Sociale, o.s., Rakovského 3138, 143 00 Praha 12/Preventivní programy KC Krok	2006	0	0		0	0	0	0	0	0
		<b>CELKEM</b>	<b>0</b>	<b>0</b>	<b>0</b>	<b>0</b>	<b>0</b>	<b>0</b>	<b>0</b>	<b>0</b>	<b>0</b>
7/2006	Sananim, o.s., Ovčí hájek 2549, 158 00 Praha 13/Party prevence	2006	0	0						0	0
		<b>CELKEM</b>	<b>0</b>	<b>0</b>	<b>0</b>	<b>0</b>	<b>0</b>	<b>0</b>	<b>0</b>	<b>0</b>	<b>0</b>
8/2006	Drop In, o.p.s., Karolíny Světlé 18, 110 00 Praha 1	2002	350 000	0	0	952 000	0	250 000	0	0	1 552 000
		2003	350 000	1 140 000	0	0	0	290 000	0	0	0
	Terénní program soc. asistentů - Streetwork/investice	2004	960 000	1 125 000	0	0	0	290 000	0	0	2 375 000
		2005	575 600	1 173 000	0	0	0	330 000	0	100 000	2 178 600
		2006	550 000	1 234 000							1 784 000
		<b>CELKEM</b>	<b>2 785 600</b>	<b>4 672 000</b>	<b>0</b>	<b>952 000</b>	<b>0</b>	<b>1 160 000</b>	<b>0</b>	<b>100 000</b>	<b>9 669 600</b>
9/2006	Drop In, o.p.s., Karolíny Světlé 18, 110 00 Praha 1	2002	200 000	0	0	1 080 000	0	0	0	262 858	1 542 858
		2003	200 000	0	66 600	0	0	81 335	0	0	0
	Mobilní terénní program soc. asistentů - Streetmobil	2004	400 000	700 000	0	0	0	228 665	0	0	1 328 665
		2005	287 700	500 000	0	0	0	75 000	0	0	0
		2006	336 000	0							336 000
		<b>CELKEM</b>	<b>1 423 700</b>	<b>1 200 000</b>	<b>66 600</b>	<b>1 080 000</b>	<b>0</b>	<b>385 000</b>	<b>0</b>	<b>262 858</b>	<b>4 418 158</b>
10/2006	Český červený kříž, o.s., Legerova 1845, 120 00 Praha 2	2002	300 000	674 000	290 000	126 000	0	85 000	0	1 063 522	2 538 522
		2003	300 000	550 000	290 000	145 000	0	164 000	0	870 500	2 319 500
	Harm Reduction - Výměnný program u IUD	2004	350 000	740 000	0	0	0	100 906	0	456 191	1 647 097
		2005	646 500	750 000	0	0	0	116 400	0	404 224	1 917 124
		2006	0	984 000							984 000
		<b>CELKEM</b>	<b>1 596 500</b>	<b>3 698 000</b>	<b>580 000</b>	<b>271 000</b>	<b>0</b>	<b>466 306</b>	<b>0</b>	<b>2 794 437</b>	<b>9 406 243</b>

Č. PRO- JEKTU	NÁZEV ORGANIZACE/PROJEKT	ROK	HMP	RVKPP	MZ	MPSV	MŠMT	MČ	Kraj	Vlastní	Celkem
<b>11/2006</b>	Progressive o.s., Francouzská 112, 101 00 Praha 10	<b>2003</b>	0	0	0	0	0	70 000	0	0	70 000
	NO BIOHAZARD – Terénní program pro uživatele nealkoholo- vých drog/investice	<b>2004</b>	400 000	0	0	0	0	340 000	0	0	740 000
		<b>2005</b>	1 158 300	279 000	0	0	0	360 000	0	0	1 797 300
		<b>2006</b>	886 000	1 305 000						0	2 191 000
		<b>CELKEM</b>	<b>2 444 300</b>	<b>1 584 000</b>	<b>0</b>	<b>0</b>	<b>0</b>	<b>770 000</b>	<b>0</b>	<b>0</b>	<b>4 798 300</b>
<b>12/2006</b>	Sananim, o.s., Ovčích hájek 2549, 158 00 Praha 13	<b>2002</b>	700 000	1 958 000	0	598 500	0	0	80 000	357 910	3 694 410
	Terénní programy Sananim	<b>2003</b>	770 000	1 905 000	190 000	549 000	0	30 000	0	341 430	3 785 430
		<b>2004</b>	900 000	2 020 000	0	651 500	0	0	0	313 000	3 884 500
		<b>2005</b>	1 617 400	2 395 000	100 000	553 800	0	0	160 000	128 000	4 954 200
		<b>2006</b>	1 587 000	2 018 000							3 605 000
		<b>CELKEM</b>	<b>5 574 400</b>	<b>10 296 000</b>	<b>290 000</b>	<b>2 352 800</b>	<b>0</b>	<b>30 000</b>	<b>240 000</b>	<b>1 140 340</b>	<b>19 923 540</b>
<b>13/2006</b>	ESET – HELP o.s., Vejvanovského 1610, 149 00 Praha 10	<b>2002</b>	50 000	0	0	233 200	0	0	0	45 000	328 200
	Stanice prvního kontaktu	<b>2003</b>	60 000	0	0	241 000	0	0	0	45 000	346 000
		<b>2004</b>	100 000	80 000	0	75 400	0	0	0	45 000	300 400
		<b>2005</b>	95 900	203 000	0	22 000	0	0	0	90 000	410 900
		<b>2006</b>	93 000	250 000							343 000
		<b>CELKEM</b>	<b>398 900</b>	<b>533 000</b>	<b>0</b>	<b>571 600</b>	<b>0</b>	<b>0</b>	<b>0</b>	<b>225 000</b>	<b>1 728 500</b>
<b>14/2006</b>	Sananim, o.s., Ovčích hájek 2549, 158 00 Praha 13	<b>2002</b>	0	0	0	0	0	0	0	0	0
	Romský terénní program Sananim	<b>2003</b>	0	0	0	287 000	0	0	0	126 712	413 712
		<b>2004</b>	150 000	0	0	313 800	0	0	0	48 750	512 550
		<b>2005</b>	279 700	125 000	0	218 900	0	0	0	0	623 600
		<b>2006</b>	274 000	181 000							455 000
		<b>CELKEM</b>	<b>703 700</b>	<b>306 000</b>	<b>0</b>	<b>819 700</b>	<b>0</b>	<b>0</b>	<b>0</b>	<b>175 462</b>	<b>2 004 862</b>
	<b>CELKEM TP</b>		<b>14 927 100</b>	<b>22 289 000</b>	<b>936 600</b>	<b>6 047 100</b>	<b>0</b>	<b>2 811 306</b>	<b>240 000</b>	<b>4 698 097</b>	<b>51 949 203</b>

Č. PRO- JEKTU	NÁZEV ORGANIZACE/PROJEKT	ROK	HMP	RVKPP	MZ	MPSV	MŠMT	MČ	Kraj	Vlastní	Celkem	
<b>15/2006</b>	Drop In, o.p.s., Karolíny Světlé, Praha 1	<b>2002</b>	700 000	0	0	2 466 000	0	200 000	0	166 858	3 532 858	
		<b>2003</b>	600 000	0	0	2 765 000	0	250 000	0	341 667	3 956 667	
		<b>2004</b>	1 350 000	2 810 000	0	0	0	0	250 000	0	0	4 410 000
		<b>2005</b>	1 439 000	2 810 000	0	0	0	0	250 000	0	0	4 499 000
		<b>2006</b>	1 413 000	2 907 000							0	4 320 000
		<b>CELKEM</b>	<b>5 502 000</b>	<b>8 527 000</b>	<b>0</b>	<b>5 231 000</b>	<b>0</b>	<b>950 000</b>	<b>0</b>	<b>508 525</b>	<b>20 718 525</b>	
<b>16/2006</b>	Progressive o.s. Francouzská 112, Praha 10	<b>2002</b>	0	0	0	0	0	0	0	0	0	
		<b>2003</b>	0	0	0	0	0	0	0	0	0	
		<b>2004</b>	0	0	0	0	0	0	0	0	0	0
		<b>2005</b>	0	0	0	0	0	0	0	0	0	0
		<b>2006</b>	0	0	0	0	0	0	101 000	0	0	101 000
		<b>CELKEM</b>	<b>785 000</b>	<b>600 000</b>	<b>0</b>	<b>0</b>	<b>101 000</b>	<b>0</b>	<b>1 486 000</b>	<b>0</b>	<b>1 486 000</b>	
<b>17/2006</b>	Sananím o.s., Ovčích hájek 2549, Praha 13	<b>2002</b>	1 703 220	1 477 300	0	2 338 000	0	163 000	0	31 916	5 713 436	
		<b>2003</b>	1 000 000	2 535 000	270 000	1 478 000	0	10 000	0	825 577	6 118 577	
		<b>2004</b>	1 500 000	2 230 000	0	1 090 400	0	147 500	0	135 067	5 102 967	
		<b>2005</b>	2 013 000	3 171 000	130 000	954 000	0	160 000	0	150 000	6 578 000	
		<b>2006</b>	1 976 000	3 263 000							5 239 000	
		<b>CELKEM</b>	<b>8 192 220</b>	<b>12 676 300</b>	<b>400 000</b>	<b>5 860 400</b>	<b>0</b>	<b>480 500</b>	<b>0</b>	<b>1 142 560</b>	<b>28 751 980</b>	
<b>18/2006</b>	Drop In o.p.s., Karolíny Světlé 18, 110 00 Praha 1	<b>2002</b>	14 479 220	21 803 300	400 000	11 091 400	0	1 531 500	0	1 651 085	50 956 505	
		<b>2003</b>	51 530	0	2 300 000	0	100 000	0	0	0	2 451 530	
		<b>2004</b>	530 000	0	1 800 000	0	250 000	0	0	0	2 580 000	
		<b>2005</b>	1 400 000	0	1 296 000	0	291 090	0	50 000	0	3 037 090	
		<b>2006</b>	1 439 000	0	1 300 000	0	300 000	0	60 000	563 000	3 662 000	
		<b>CELKEM</b>	<b>1 420 000</b>	<b>0</b>	<b>6 696 000</b>	<b>0</b>	<b>941 090</b>	<b>0</b>	<b>110 000</b>	<b>563 000</b>	<b>13 150 620</b>	



Č. PRO- JEKTU	NÁZEV ORGANIZACE/PROJEKT	ROK	HMP	RVKPP	MZ	MPSV	MŠMT	MČ	Kraj	Vlastní	Celkem	
19/2006	Drop In o.p.s., Karolíný Světlé 18, 110 00 Praha 1	2002	0	0	1 000 000	0	0	150 000	0	278 572	1 428 572	
		2003	280 000	0	900 000	0	0	110 000	0	406 572	1 696 572	
		2004	1 500 000	0	0	0	0	0	450 000	100 000	0	2 050 000
		2005	767 400	0	120 000	0	0	0	306 000	80 000		1 273 400
		2006	600 000	0								600 000
		<b>CELKEM</b>	<b>3 147 400</b>	<b>0</b>	<b>2 020 000</b>	<b>0</b>	<b>0</b>	<b>0</b>	<b>1 016 000</b>	<b>180 000</b>	<b>685 144</b>	<b>7 048 544</b>
20/2006	Všeobecná fakultní nemocnice v Praze, U Nemocnice 2, 128 00 Praha2	2002	0	0	0	0	0	0	0	0	0	
		2003	0	0	0	0	0	0	0	754 630	754 630	
		2004	450 000	0	305 000	0	0	0	0	0	789 384	1 544 384
		2005	0	0	226 000	0	0	0	0	0	800 000	1 026 000
		2006	200 000	0								200 000
		<b>CELKEM</b>	<b>650 000</b>	<b>0</b>	<b>531 000</b>	<b>0</b>	<b>0</b>	<b>0</b>	<b>0</b>	<b>0</b>	<b>2 344 014</b>	<b>3 525 014</b>
21/2006	Sananim o.s., Ovčí hájek 2549, Praha 13	2002	0	0	0	0	0	0	0	0	0	
		2003	317 000	630 000	450 000	0	0	0	0	0	150 561	1 547 561
		2004	750 000	0	540 000	0	0	0	100 000	700 000	131 000	2 221 000
		2005	623 500	0	361 000	0	0	0	100 000	623 500	260 000	1 968 000
		2006	620 000	0								620 000
		<b>CELKEM</b>	<b>2 310 500</b>	<b>630 000</b>	<b>1 351 000</b>	<b>0</b>	<b>0</b>	<b>0</b>	<b>200 000</b>	<b>1 323 500</b>	<b>541 561</b>	<b>6 356 561</b>
22/2006	Remedis,s.r.o., Chrustenice 185, 267 12 Beroun	2002	0	0	0	0	0	0	0	0	0	
		2003	0	0	0	0	0	0	0	0	0	
		2004	0	0	0	0	0	0	0	0	0	0
		2005	240 400	0	0	0	0	0	0	0	0	240 400
		2006	183 000	0								183 000
		<b>CELKEM</b>	<b>423 400</b>	<b>0</b>	<b>0</b>	<b>0</b>	<b>0</b>	<b>0</b>	<b>0</b>	<b>0</b>	<b>0</b>	<b>423 400</b>

Č. PRO- JEKTU	NÁZEV ORGANIZACE/PROJEKT	ROK	HMP	RVKPP	MZ	MPSV	MŠMT	MČ	Kraj	Vlastní	Celkem	
<b>23/2006</b>	Nemocnice Milosrdných sester sv. Karla Boromejského v Praze, Vlašská 36, 118 33 Praha 1	<b>2002</b>	0	0	0	0	0	0	0	0	0	
		<b>2003</b>	0	0	300 000	0	0	0	0	0	266 000	566 000
		<b>2004</b>	250 000	0	252 000	319 400	0	0	0	0	2 175 000	2 996 400
		<b>2005</b>	95 900	0	175 000	0	0	0	0	0	5 345 000	5 615 900
		<b>2006</b>	100 000	406 000								506 000
		<b>CELKEM</b>	<b>445 900</b>	<b>406 000</b>	<b>727 000</b>	<b>319 400</b>	<b>0</b>	<b>0</b>	<b>0</b>	<b>0</b>	<b>7 786 000</b>	<b>9 684 300</b>
	<b>CELKEM SL, DE</b>		<b>11 817 730</b>	<b>1 036 000</b>	<b>11 325 000</b>	<b>319 400</b>	<b>0</b>	<b>2 157 090</b>	<b>1 613 500</b>	<b>11 919 719</b>	<b>40 188 439</b>	
<b>24/2006</b>	Anima o.s. pro péči o rodiny závislých, Apolinářská 4a, 128 00 Praha 2	<b>2002</b>	300 000	500 000	0	108 600	0	140 080	0	0	65 300	1 113 980
		<b>2003</b>	200 000	540 000	90 000	115 000	0	102 000	0	0	130 700	1 177 700
		<b>2004</b>	300 000	0	0	43 000	0	0	0	0	184 290	527 290
		<b>2005</b>	172 700	108 000	0	39 000	0	0	0	0	154 800	474 500
		<b>2006</b>	140 000	124 000								264 000
		<b>CELKEM</b>	<b>1 112 700</b>	<b>1 272 000</b>	<b>90 000</b>	<b>305 600</b>	<b>0</b>	<b>242 080</b>	<b>0</b>	<b>535 090</b>	<b>0</b>	<b>3 557 470</b>
<b>25/2006</b>	Všeobecná fakultní nemocnice v Praze, U Nemocnice 2, 128 00 Praha 2	<b>2002</b>	0	0	0	0	0	0	0	0	0	0
		<b>2003</b>	0	0	0	0	0	0	0	0	0	0
		<b>2004</b>	0	0	0	0	0	0	0	0	0	0
		<b>2005</b>	0	0	0	0	0	0	0	0	0	0
		<b>2006</b>	30 000	0								30 000
		<b>CELKEM</b>	<b>30 000</b>	<b>0</b>	<b>0</b>	<b>0</b>	<b>0</b>	<b>0</b>	<b>0</b>	<b>0</b>	<b>0</b>	<b>30 000</b>
<b>26/2006</b>	Všeobecná fakultní nemocnice v Praze, U Nemocnice 2, 128 00 Praha 2	<b>2002</b>	0	0	0	0	0	0	0	0	0	
		<b>2003</b>	0	0	0	0	0	0	0	0	0	
	Komplexní ambulantní léčba osob závislých a závislostí ohrožených											

Č. PROJEKTU	NÁZEV ORGANIZACE/PROJEKT	ROK	HMP	RVKPP	MZ	MPSV	MŠMT	MČ	Kraj	Vlastní	Celkem
		<b>2004</b>	0	0	0	0	0	0	0	733 632	733 632
		<b>2005</b>	0	0	0	0	0	0	0	0	0
		<b>2006</b>	50 000	0	0	0	0	0	0	0	50 000
		<b>CELKEM</b>	<b>50 000</b>	<b>0</b>	<b>0</b>	<b>0</b>	<b>0</b>	<b>0</b>	<b>0</b>	<b>733 632</b>	<b>783 632</b>
<b>27/2006</b>	Anima o.s. pro péči o rodiny závislých, Apolinářská 4a,128 00 Praha 2	<b>2002</b>	300 000	500 000	0	108 600	0	140 080	0	65 300	1 113 980
	Terapie osob závislých na návykových látkách	<b>2003</b>	200 000	540 000	90 000	115 000	0	102 000	0	130 970	1 177 970
		<b>2004</b>	400 000	550 000	98 000	0	0	80 000	0	209 665	1 337 665
		<b>2005</b>	383 000	827 000	60 000	0	0	80 000	0	0	1 350 000
		<b>2006</b>	275 000	778 000	0	0	0	0	0	0	1 053 000
		<b>CELKEM</b>	<b>1 558 000</b>	<b>3 195 000</b>	<b>248 000</b>	<b>223 600</b>	<b>0</b>	<b>402 080</b>	<b>0</b>	<b>405 935</b>	<b>6 032 615</b>
<b>28/2006</b>	Prev-centrum,o.s., Meziškolská 1120/2,16900 Praha 6	<b>2002</b>	800 000	746 000	0	91 000	0	45 000	0	135 000	1 817 000
	Centrum poradenství pro mládež a rodiny	<b>2003</b>	750 000	1 320 000	0	104 000	0	45 000	0	75 000	2 294 000
		<b>2004</b>	1 000 000	990 000	15 000	198 800	0	45 000	0	250 100	2 498 900
		<b>2005</b>	863 000	866 000	30 000	263 000	0	175 000	0	178 100	2 375 100
		<b>2006</b>	860 000	901 000	0	0	0	0	0	0	1 761 000
		<b>CELKEM</b>	<b>4 273 000</b>	<b>4 823 000</b>	<b>45 000</b>	<b>656 800</b>	<b>0</b>	<b>310 000</b>	<b>0</b>	<b>638 200</b>	<b>10 746 000</b>
<b>29/2006</b>	Mgr. Zdeňka Kolářová, U Libeňského pivovaru 1, 180 00 Praha 8	<b>2002</b>	0	0	0	0	0	0	0	0	0
	Péče o závislé a jejich rodiny	<b>2003</b>	0	0	0	0	0	0	0	0	0
		<b>2004</b>	0	0	0	0	0	0	0	0	0
		<b>2005</b>	0	0	0	0	0	0	0	0	0
		<b>2006</b>	0	0	0	0	0	0	0	0	0
		<b>CELKEM</b>	<b>0</b>	<b>0</b>	<b>0</b>	<b>0</b>	<b>0</b>	<b>0</b>	<b>0</b>	<b>0</b>	<b>0</b>
<b>30/2006</b>	Drop In, o.p.s., Karoliny Světlé 18, 110 00 Praha 1	<b>2002</b>	0	140 000	0	0	0	0	0	520 000	140 000
	Centrum pro rodinu-integrace rodiny	<b>2003</b>	0	800 000	0	0	0	110 000	0	190 000	910 000

Č. PROJEKTU	NÁZEV ORGANIZACE/PROJEKT	ROK	HMP	RVKPP	MZ	MPSV	MŠMT	MČ	Kraj	Vlastní	Celkem
		<b>2004</b>	200 000	550 000	0	0	0	90 000	0	70 205	910 205
		<b>2005</b>	191 900	1 275 975	0	0	0	0	0	0	1 467 875
		<b>2006</b>	200 000	730 000							930 000
		<b>CELKEM</b>	<b>591 900</b>	<b>3 495 975</b>	<b>0</b>	<b>0</b>	<b>0</b>	<b>200 000</b>	<b>0</b>	<b>70 205</b>	<b>4 358 080</b>
<b>31/2006</b>	Sananim,o.s.,Ovčí hájek 2549, 158 00 Praha 13	<b>2002</b>	0	0	0	0	0	0	0	0	0
	Kápo-poradna pro rodiče	<b>2003</b>	0	0	0	0	0	0	0	0	0
		<b>2004</b>	300 000	0	0	0	0	0	300 000	0	600 000
		<b>2005</b>	239 800	0	0	0	0	0	239 800	0	479 600
		<b>2006</b>	235 000	240 000	0						475 000
		<b>CELKEM</b>	<b>774 800</b>	<b>240 000</b>	<b>0</b>	<b>0</b>	<b>0</b>	<b>0</b>	<b>539 800</b>	<b>0</b>	<b>1 554 600</b>
<b>32/2006</b>	Sananim,o.s.,Ovčí hájek 2549, 158 00 Praha 13	<b>2002</b>	140 000	244 000	0	0	0	0		0	384 000
	Práce s uživateli drog ve vazbách	<b>2003</b>	147 000	249 000	0	0	0	0		0	396 000
		<b>2004</b>	150 000	240 000	0	0	0	0		42 000	432 000
		<b>2005</b>	191 900	267 000	0	0	0	100 000		50 000	608 900
		<b>2006</b>	190 000	266 000							456 000
		<b>CELKEM</b>	<b>818 900</b>	<b>1 266 000</b>	<b>0</b>	<b>0</b>	<b>0</b>	<b>100 000</b>	<b>0</b>	<b>92 000</b>	<b>2 276 900</b>
<b>33/2006</b>	Sananim,o.s.,Ovčí hájek 2549, 158 00 Praha 13	<b>2002</b>	600 000	845 000	900 000	461 000	0	0	90 000	257 053	3 153 053
	Denní stacionář- psychotherapeutické centrum	<b>2003</b>	930 000	1 073 000	540 000	411 000	0	310 000	0	245 786	3 509 786
		<b>2004</b>	1 080 000	1 055 000	210 000	489 900	0	145 200		125 000	3 105 100
		<b>2005</b>	1 151 200	1 353 000	240 000	416 400	0	308 000		125 000	3 593 600
		<b>2006</b>	1 310 000	1 310 000							2 620 000
		<b>CELKEM</b>	<b>5 071 200</b>	<b>5 636 000</b>	<b>1 890 000</b>	<b>1 778 300</b>	<b>0</b>	<b>763 200</b>	<b>539 800</b>	<b>752 839</b>	<b>16 431 339</b>
	<b>CELKEM AL, AP, DST</b>		<b>14 280 500</b>	<b>19 927 975</b>	<b>2 273 000</b>	<b>2 964 300</b>	<b>0</b>	<b>2 017 360</b>	<b>2 153 300</b>	<b>3 227 901</b>	<b>45 770 636</b>
<b>34/2006</b>	Magdaléna,o.p.s.,Dobříšská 56, 252 10 Mníšek pod Brdy	<b>2002</b>	500 000	3 350 000	0	0	0	0	0	1 229 000	5 079 000
	provoz TK Magdaléna	<b>2003</b>	300 000	3 233 000	0	0	0	0	700 000	1 168 000	5 401 000

Č. PROJEKTU	NÁZEV ORGANIZACE/PROJEKT	ROK	HMP	RVKPP	MZ	MPSV	MŠMT	MČ	Kraj	Vlastní	Celkem
		<b>2004</b>	900 000	3 350 000	0	0	0	0	1 100 000	325 000	5 675 000
		<b>2005</b>	959 300	3 261 000	0	0	0	0	1 050 000	360 000	5 630 300
		<b>2006</b>	100 000	0							100 000
		<b>CELKEM</b>	<b>2 759 300</b>	<b>13 194 000</b>	<b>0</b>	<b>0</b>	<b>0</b>	<b>0</b>	<b>2 850 000</b>	<b>3 082 000</b>	<b>21 885 300</b>
<b>35/2004</b>	Sananim,o.s.,Ovčí hájek 2549, 158 00 Praha 13	<b>2002</b>	900 000	1 510 000	542 000	1 583 432	0	0	0	577 116	5 112 548
	Terapeutická komunita Němčice	<b>2003</b>	956 000	1 740 000	270 000	1 750 000	0	0	223 000	441 895	5 380 895
		<b>2004</b>	170 000	1 500 000	0	1 334 200	0	0	549 741	48 649	3 602 590
		<b>2005</b>	1 644 000	2 130 000	0	768 400	0	0	310 000	229 400	5 081 800
		<b>2006</b>	1 620 000	1 944 000							3 564 000
		<b>CELKEM</b>	<b>5 290 000</b>	<b>8 824 000</b>	<b>812 000</b>	<b>5 436 032</b>	<b>0</b>	<b>0</b>	<b>1 082 741</b>	<b>1 297 060</b>	<b>22 741 833</b>
<b>36/2006</b>	Sananim,o.s.,Ovčí hájek 2549, 158 00 Praha 13	<b>2002</b>	1 400 000	2 554 000	701 400	1 432 385	0	0	0	5 990 544	12 078 329
	Terapeutická komunita Karlov	<b>2003</b>	1 100 000	2 862 000	450 000	1 780 000	0	0	273 000	3 527 008	9 992 008
		<b>2004</b>	2 100 000	3 050 000	0	1 405 500	0	0	390 000	3 574 410	10 519 910
		<b>2005</b>	2 069 000	3 503 000	0	1 015 400	0	0	280 000	2 609 000	9 476 400
		<b>2006</b>	2 100 000	3 127 000							5 227 000
		<b>CELKEM</b>	<b>8 769 000</b>	<b>15 096 000</b>	<b>1 151 400</b>	<b>5 633 285</b>	<b>0</b>	<b>0</b>	<b>943 000</b>	<b>15 700 962</b>	<b>47 293 647</b>
	<b>CELKEM TK</b>		<b>16 818 300</b>	<b>37 114 000</b>	<b>1 963 400</b>	<b>11 069 317</b>	<b>0</b>	<b>0</b>	<b>4 875 741</b>	<b>20 080 022</b>	<b>91 920 780</b>
<b>37/2006</b>	Drop In, o.s., Karolíny Světlé 18, 110 00 Praha 1	<b>2002</b>	700 000	1 082 000	0	0	0	0	0	0	1 782 000
	Centrum následné péče	<b>2003</b>	450 000	1 107 000	0	0	0	150 000	0	27 728	1 734 728
		<b>2004</b>	600 000	1 315 000	0	0	0	200 000	0	0	2 115 000
		<b>2005</b>	600 200	1 291 000	0	0	0	150 000	0	0	2 041 200
		<b>2006</b>	589 000	1 208 000						0	1 797 000
		<b>CELKEM</b>	<b>2 939 200</b>	<b>6 003 000</b>	<b>0</b>	<b>0</b>	<b>0</b>	<b>500 000</b>		<b>27 728</b>	<b>9 469 928</b>
<b>38/2006</b>	Drop In,o.s.,Karolíny Světlé 18, 11000 Praha 1	<b>2002</b>	0	0	0	0	0	0	0	0	0
	Chráněné bydlení-centrum následné péče/investice	<b>2003</b>	0	0	0	0	0	0	0	0	0

Č. PRO- JEKTU	NÁZEV ORGANIZACE/PROJEKT	ROK	HMP	RVKPP	MZ	MPSV	MŠMT	MČ	Kraj	Vlastní	Celkem
		<b>2004</b>	0	0	0	0	0	0	0	0	0
		<b>2005</b>	0	0	0	0	0	0	0	0	0
		<b>2006</b>	0	0	0	0	0	0	0	0	0
		<b>CELKEM</b>	<b>0</b>	<b>0</b>	<b>0</b>	<b>0</b>	<b>0</b>	<b>0</b>	<b>0</b>	<b>0</b>	<b>0</b>
<b>39/2006</b>	Všeobecná fakultní nemocnice v Praze, U Nemocnice 2, 128 00 Praha 2	<b>2002</b>	0	0	0	0	0	0	0	0	0
	Zajištění komplexního doléčovací- ho programu v roce 2006	<b>2003</b>	0	0	0	0	0	0	0	0	0
		<b>2004</b>	0	0	0	0	0	0	0	0	0
		<b>2005</b>	76 700	0	0	0	0	0	0	0	76 700
		<b>2006</b>	39 000	0	0	0	0	0	0	0	39 000
		<b>CELKEM</b>	<b>115 700</b>	<b>0</b>	<b>0</b>	<b>0</b>	<b>0</b>	<b>0</b>	<b>0</b>	<b>0</b>	<b>115 700</b>
<b>40/2006</b>	Všeobecná fakultní nemocnice v Praze, U Nemocnice 2, 128 00 Praha 2	<b>2002</b>	0	0	0	0	0	0	0	0	0
	Intenzivní doléčovací program pro ženy závislé na návykových látkách	<b>2003</b>	0	0	0	0	0	0	0	0	0
		<b>2004</b>	0	0	0	0	0	0	0	733 632	733 632
		<b>2005</b>	0	0	0	0	0	0	0	0	0
		<b>2006</b>	39 000	0	0	0	0	0	0	0	39 000
		<b>CELKEM</b>	<b>39 000</b>	<b>0</b>	<b>0</b>	<b>0</b>	<b>0</b>	<b>0</b>	<b>0</b>	<b>733 632</b>	<b>772 632</b>
<b>41/2006</b>	Sananim,o.s., Ovčí hájek 2549, 158 00 Praha 13	<b>2002</b>	800 000	1 386 000	900 000	935 680	0	85 000	0	664 860	4 771 540
	Doléčovací centrum s chráněnými byty a chráněnou dílnou	<b>2003</b>	625 000	1 490 000	630 000	936 000	0	80 000	0	625 402	4 386 402
		<b>2004</b>	1 000 000	1 500 000	186 000	886 400	0	100 000	0	236 000	3 908 400
		<b>2005</b>	1 439 000	1 427 000	0	886 400	0	100 000	0	250 000	4 102 400
		<b>2006</b>	1 413 000	1 401 000	0	0	0	0	0	0	2 814 000
		<b>CELKEM</b>	<b>5 277 000</b>	<b>7 204 000</b>	<b>1 716 000</b>	<b>3 644 480</b>	<b>0</b>	<b>365 000</b>	<b>0</b>	<b>1 776 262</b>	<b>19 982 742</b>

Č. PRO- JEKTU	NÁZEV ORGANIZACE/PROJEKT	ROK	HMP	RVKPP	MZ	MPSV	MŠMT	MČ	Kraj	Vlastní	Celkem
<b>42/2006</b>	Sananim, o.s., Ovčíchájek 2549, 158 00 Praha 13	<b>2002</b>	0	0	0	0	0	0	0	0	0
		<b>2003</b>	152 000	428 000	0	624 000	0	0	0	315 710	1 519 710
		<b>2004</b>	150 000	365 000	0	282 900	0	0	0	38 000	835 900
		<b>2005</b>	244 700	382 000	0	240 500	0	0	0	46 600	913 800
		<b>2006</b>	240 000	335 000							575 000
		<b>CELKEM</b>	<b>786 700</b>	<b>1 510 000</b>	<b>0</b>	<b>1 147 400</b>	<b>0</b>	<b>0</b>	<b>0</b>	<b>0</b>	<b>400 310</b>
<b>43/2006</b>	Helianna, o.s., Smetanova 571, 293 01 Mladá Boleslav	<b>2002</b>	0	139 000	0	63 200	0	0	100 000	136 785	438 985
		<b>2003</b>	0	149 000	0	64 000	0	0	50 000	1 809 304	2 072 304
		<b>2004</b>	0	220 000	0	0	0	0	43 000	908 620	1 171 620
		<b>2005</b>	581 500	220 000	1 0	0	0	0	490 000	1 112 284	2 403 784
		<b>2006</b>	0	0							0
		<b>CELKEM</b>	<b>581 500</b>	<b>728 000</b>	<b>0</b>	<b>127 200</b>	<b>0</b>	<b>0</b>	<b>0</b>	<b>683 000</b>	<b>3 966 993</b>
<b>44/2006</b>	A.N.O., Karolíny Světlé 18, 11000 Praha 1	<b>2002</b>	0	0	0	0	0	0	0	1 200 000	1 200 000
		<b>2003</b>	30 000	0	0	0	337 000	0	0	348 524	715 524
		<b>2004</b>	280 000	580 000	0	0	0	0	70 000	66 841	996 841
		<b>2005</b>	287 700	633 000	0	0	0	0	100 000	27 150	1 047 850
		<b>2006</b>	282 000	814 000							1 096 000
		<b>CELKEM</b>	<b>879 700</b>	<b>2 027 000</b>	<b>0</b>	<b>4 919 080</b>	<b>1 716 000</b>	<b>0</b>	<b>170 000</b>	<b>0</b>	<b>16 481 426</b>
<b>45/2006</b>	Všeobecná fakultní nemocnice v Praze, U Nemocnice 2, 128 00 Praha 2	<b>2002</b>	0	0	0	0	0	0	0	0	0
		<b>2003</b>	0	0	0	0	0	0	0	0	0
		<b>2004</b>	0	0	0	0	0	0	0	0	0
		<b>2005</b>	48 000	0	0	0	0	0	0	0	48 000
		<b>2006</b>	0	0							0
		<b>CELKEM</b>	<b>48 000</b>	<b>0</b>	<b>0</b>	<b>0</b>	<b>0</b>	<b>0</b>	<b>0</b>	<b>0</b>	<b>0</b>

Č. PRO- JEKTU	NÁZEV ORGANIZACE/PROJEKT	ROK	HMP	RVKPP	MZ	MPSV	MŠMT	MČ	Kraj	Vlastní	Celkem	
<b>46/2006</b>	Radim Procházka, K Lučinám 4, 130 00 Praha 3	<b>2002</b>	0	0	0	0	0	0	0	0	0	
		<b>2003</b>	0	0	0	0	0	0	0	0	0	
		<b>2004</b>	0	0	0	0	0	0	0	0	0	
		<b>2005</b>	0	0	0	0	0	0	0	0	0	
		<b>2006</b>	0	0	0	0	0	0	0	0	0	
		<b>CELKEM</b>	<b>0</b>	<b>0</b>	<b>0</b>	<b>0</b>	<b>0</b>	<b>0</b>	<b>0</b>	<b>0</b>	<b>0</b>	<b>0</b>
<b>47/2006</b>	Sananim,o.s., Ovčihájek 2549, 158 00 Praha 13	<b>2002</b>	0	0	0	0	0	0	0	0	0	
		<b>2003</b>	0	0	0	0	0	0	0	0	0	
		<b>2004</b>	0	0	0	0	0	0	0	0	0	
		<b>2005</b>	0	0	0	0	0	0	0	0	0	
		<b>2006</b>	0	124 000	0	0	0	0	0	0	0	124 000
		<b>CELKEM</b>	<b>0</b>	<b>124 000</b>	<b>0</b>	<b>0</b>	<b>0</b>	<b>0</b>	<b>0</b>	<b>0</b>	<b>0</b>	<b>124 000</b>
<b>48/2006</b>	Sananim,o.s., Ovčihájek 2549, 158 00 Praha 13	<b>2002</b>	200 000	942 000	0	45 100	0	15 000	0	215 738	1 417 838	
		<b>2003</b>	200 000	1 040 000	0	55 000	0	0	70 000	201 059	1 566 059	
		<b>2004</b>	140 000	950 000	0	69 400	0	220 000	0	794 823	2 174 223	
		<b>2005</b>	239 800	950 000	0	27 300	0	239 800	0	770 000	2 226 900	
		<b>2006</b>	235 000	787 000	0	0	0	0	0	0	1 022 000	
		<b>CELKEM</b>	<b>1 014 800</b>	<b>4 669 000</b>	<b>0</b>	<b>196 800</b>	<b>0</b>	<b>474 800</b>	<b>0</b>	<b>70 000</b>	<b>1 981 620</b>	<b>8 407 020</b>
<b>49/2006</b>	SCAN, o.s. Hanáková 710, Tišnov, 666 03	<b>2002</b>	0	0	0	0	0	0	0	0	0	
		<b>2003</b>	0	0	0	0	0	0	0	0	0	
		<b>2004</b>	40 000	300 000	145 000	0	75 000	0	0	90 000	170 000	820 000
		<b>2005</b>	48 000	337 000	121 000	0	80 000	0	0	100 000	170 000	856 000
		<b>2006</b>	0	0	0	0	0	0	0	0	0	0
		<b>CELKEM</b>	<b>88 000</b>	<b>637 000</b>	<b>266 000</b>	<b>0</b>	<b>155 000</b>	<b>0</b>	<b>0</b>	<b>190 000</b>	<b>340 000</b>	<b>1 676 000</b>



Č. PRO- JEKTU	NÁZEV ORGANIZACE/PROJEKT	ROK	HMP	RVKPP	MZ	MPSV	MŠMT	MČ	Kraj	Vlastní	Celkem	
50/2006	Sananim,o.s., Ovčí hájek 2549, 158 00 Praha 13	2002	0	0	0	0	0	0	0	0	0	
		2003	0	0	0	0	0	0	0	0	0	
		2004	0	0	0	0	0	0	0	0	0	0
		2005	60 000	0	0	0	0	0	0	0	590 000	650 000
		2006	0	91 000	0	0	0	0	0	0	0	91 000
		<b>CELKEM</b>	<b>0</b>	<b>91 000</b>	<b>0</b>	<b>0</b>	<b>0</b>	<b>0</b>	<b>0</b>	<b>0</b>	<b>590 000</b>	<b>681 000</b>
51/2006	Filia Nova,o.s.,Janovského 7, 17000 Praha 7	2002	0	0	240 000	0	0	0	0	0	240 000	
		2003	0	151 000	216 000	0	83 000	0	0	0	313 000	450 000
		2004	40 000	300 000	145 000	0	75 000	0	0	90 000	170 000	650 000
		2005	48 000	337 000	121 000	0	80 000	0	0	100 000	170 000	686 000
		2006	0	0	0	0	0	0	0	0	0	0
		<b>CELKEM</b>	<b>0</b>	<b>94 000</b>	<b>0</b>	<b>0</b>	<b>0</b>	<b>0</b>	<b>0</b>	<b>0</b>	<b>0</b>	<b>94 000</b>
52/2006	A.N.O.,Karolíny Světlé 18, 11000 Praha 1	2002	0	0	0	0	0	0	0	0	0	
		2003	0	0	0	0	0	0	0	0	0	0
		2004	95 900	626 941	0	0	0	0	0	95 900	456 446	1 275 187
		2005	95 900	487 500	0	0	0	0	0	0	302 074	885 474
		2006	0	0	0	0	0	0	0	0	0	0
		<b>CELKEM</b>	<b>191 800</b>	<b>1 114 441</b>	<b>0</b>	<b>0</b>	<b>0</b>	<b>0</b>	<b>0</b>	<b>95 900</b>	<b>758 520</b>	<b>2 160 661</b>

Tabulka č. 2: Přehled přidělených finančních příspěvků v letech 2002 - 2006 z HMP a jiných rezortů dle služeb / dle podporovaných projektů z rozpočtu HMP v roce 2006

Typ služby(prevence)	ROK	HMP	RVKPP	MZ	MPSV	MŠMT	MČ	Kraj	Celkem
PP	2002	720 000	1 192 000	0	0	292 000	614 000	0	2 818 000
	2003	640 000	1 095 000	0	0	568 000	1 245 000	0	3 548 000
	2004	1 380 000	1 336 000	0	0	342 500	1 355 000	0	4 413 500
	2005	599 550	1 739 000	0	0	389 800	1 070 000	0	3 798 350
	2006	900 000	1 517 000						2 417 000
	<b>CELKEM PP 2002 - 2006</b>		<b>4 239 550</b>	<b>6 879 000</b>	<b>0</b>	<b>0</b>	<b>1 592 300</b>	<b>4 284 000</b>	<b>0</b>
TP	2002	1 600 000	2 632 000	290 000	2 989 700	0	335 000	80 000	7 926 700
	2003	1 680 000	3 595 000	546 600	1 222 000	0	635 335	0	7 678 935
	2004	3 260 000	4 665 000	0	1 040 700	0	959 571	0	9 925 271
	2005	4 661 100	5 425 000	100 000	794 700	0	881 400	160 000	12 022 200
	2006	3 726 000	5 972 000						9 698 000
	<b>CELKEM TP 2002 - 2006</b>		<b>14 927 100</b>	<b>22 289 000</b>	<b>936 600</b>	<b>6 047 100</b>	<b>0</b>	<b>2 811 306</b>	<b>240 000</b>
NZ	2002	2 403 220	1 477 300	0	4 804 000	0	363 000	0	9 047 520
	2003	1 600 000	2 535 000	270 000	4 243 000	0	260 000	0	8 908 000
	2004	2 850 000	5 040 000	0	1 090 400	0	397 500	0	9 377 900
	2005	3 452 000	5 981 000	130 000	954 000	0	511 000	0	11 028 000
	2006	4 174 000	6 770 000						10 944 000
	<b>CELKEM NZ 2002 - 2006</b>		<b>14 479 220</b>	<b>21 803 300</b>	<b>400 000</b>	<b>11 091 400</b>	<b>0</b>	<b>1 531 500</b>	<b>0</b>
HR	2002	4 003 220	4 109 300	290 000	7 793 700	0	698 000	80 000	16 974 220
	2003	3 280 000	6 130 000	816 600	5 465 000	0	895 335	0	16 586 935
	2004	6 110 000	9 705 000	0	2 131 100	0	1 357 071	0	19 303 171
	2005	8 113 100	11 406 000	230 000	1 748 700	0	1 392 400	160 000	23 050 200
	2006	7 900 000	12 742 000						20 642 000
	<b>CELKEM HR 2002 - 2006</b>		<b>29 406 320</b>	<b>44 092 300</b>	<b>1 336 600</b>	<b>17 138 500</b>	<b>0</b>	<b>4 342 806</b>	<b>240 000</b>

Typ služby(prevence)	ROK	HMP	RVKPP	MZ	MPSV	MŠMT	MČ	Kraj	Celkem
SL, DE	2002	51 530	0	3 300 000	0	0	250 000	0	3 601 530
	2003	1 127 000	630 000	3 450 000	0	0	360 000	0	5 567 000
	2004	4 350 000	0	2 393 000	319 400	0	841 090	850 000	8 753 490
	2005	3 166 200	0	2 182 000	0	0	706 000	763 500	6 817 700
	2006	3 123 000	406 000						3 529 000
	<b>CELKEM SL, DE 2002 - 2006</b>		<b>11 817 730</b>	<b>1 036 000</b>	<b>11 325 000</b>	<b>319 400</b>	<b>0</b>	<b>2 157 090</b>	<b>1 613 500</b>
AL, AP, DST	2002	1 840 000	2 475 000	900 000	660 600	0	185 080	90 000	6 150 680
	2003	2 197 000	3 982 000	630 000	630 000	0	567 000	0	8 006 000
	2004	3 430 000	3 385 000	323 000	731 700	0	360 200	300 000	8 529 900
	2005	3 193 500	4 101 000	330 000	718 400	0	803 000	239 800	9 385 700
	2006	3 290 000	4 349 000						7 639 000
	<b>CELKEM AL, AP, DST 2002 - 2006</b>		<b>13 950 500</b>	<b>18 292 000</b>	<b>2 183 000</b>	<b>2 740 700</b>	<b>0</b>	<b>1 915 280</b>	<b>629 800</b>
TK	2002	2 800 000	7 414 000	1 243 400	3 015 817	0	0	0	14 473 217
	2003	2 356 000	7 835 000	720 000	3 530 000	0	0	1 196 000	15 637 000
	2004	3 170 000	7 900 000	0	2 739 700	0	0	2 039 741	15 849 441
	2005	4 672 300	8 894 000	0	1 783 800	0	0	1 640 000	16 990 100
	2006	3 820 000	5 071 000						8 891 000
	<b>CELKEM TK 2002 - 2006</b>		<b>16 818 300</b>	<b>37 114 000</b>	<b>1 963 400</b>	<b>11 069 317</b>	<b>0</b>	<b>0</b>	<b>4 875 741</b>
DC	2002	1 500 000	2 607 000	900 000	998 880	0	85 000	100 000	6 190 880
	2003	1 227 000	3 174 000	630 000	1 624 000	0	230 000	50 000	6 935 000
	2004	1 750 000	3 400 000	186 000	1 169 300	0	300 000	43 000	6 848 300
	2005	2 942 100	3 320 000	0	1 126 900	0	250 000	490 000	8 129 000
	2006	2 320 000	2 944 000						5 264 000
	<b>CELKEM DC 2002 - 2006</b>		<b>9 739 100</b>	<b>15 445 000</b>	<b>1 716 000</b>	<b>4 919 080</b>	<b>0</b>	<b>865 000</b>	<b>683 000</b>

Typ služby(prevence)	ROK	HMP	RVKPP	MZ	MPSV	MŠMT	MČ	Kraj	Celkem
SP	2002	6 191 530	12 496 000	6 343 400	4 675 297	0	520 080	190 000	30 416 307
	2003	6 907 000	15 621 000	5 430 000	5 784 000	0	1 157 000	1 246 000	36 145 000
	2004	12 700 000	14 685 000	2 902 000	4 960 100	0	1 501 290	3 232 741	39 981 131
	2005	13 974 100	16 315 000	2 512 000	3 629 100	0	1 759 000	3 133 300	41 322 500
	2006	12 553 000	12 770 000						25 323 000
<b>CELKEM SP 2002 - 2006</b>		<b>52 325 630</b>	<b>71 887 000</b>	<b>17 187 400</b>	<b>19 048 497</b>	<b>0</b>	<b>4 937 370</b>	<b>7 802 041</b>	<b>173 187 938</b>
Typ služby(prevence)	ROK	HMP	RVKPP	MZ	MPSV	MŠMT	MČ	Kraj	Celkem
HR a SP	2002	10 194 750	16 605 300	6 633 400	12 468 997	0	1 218 080	270 000	47 390 527
	2003	10 187 000	21 751 000	6 246 600	11 249 000	0	2 052 335	1 246 000	52 731 935
	2004	18 810 000	24 390 000	2 902 000	7 091 200	0	2 858 361	3 232 741	59 284 302
	2005	22 087 200	27 721 000	2 742 000	5 377 800	0	3 151 400	3 293 300	64 372 700
	2006	20 453 000	25 512 000						45 965 000
<b>CELKEM HR a SP 2002 - 2006</b>		<b>81 731 950</b>	<b>115 979 300</b>	<b>18 524 000</b>	<b>36 186 997</b>	<b>0</b>	<b>9 280 176</b>	<b>8 042 041</b>	<b>269 744 464</b>
JINÉ	2002	200 000	942 000	240 000	45 100	0	15 000	0	1 442 100
	2003	330 000	1 191 000	216 000	55 000	420 000	0	70 000	2 282 000
	2004	460 000	2 317 500	145 000	69 400	75 000	290 000	185 900	3 542 800
	2005	779 400	2 344 000	121 000	27 300	80 000	339 800	100 000	3 791 500
	2006	517 000	1 910 000						2 427 000
<b>CELKEM JINÉ 2002 - 2006</b>		<b>2 286 400</b>	<b>8 704 500</b>	<b>722 000</b>	<b>196 800</b>	<b>575 000</b>	<b>644 800</b>	<b>355 900</b>	<b>13 485 400</b>

**Tabulka č. 3: ZÁKLADNÍ STATISTICKÁ DATA TERÉNNÍCH PROGRAMŮ V ROCE 2003 až 2005**

<b>ZÁKLADNÍ STATISTICKÁ DATA TERÉNNÍCH PROGRAMŮ V ROCE 2003</b>						
<b>Terénní programy</b>	<b>Počet klientů</b>	<b>Počet kontaktů</b>	<b>Počet výměn</b>	<b>Počet jehel IN</b>	<b>Počet jehel OUT</b>	<b>Počet 1. kontaktů</b>
<b>Pracoviště</b>						
TP SANANIM	1 954	22 480	21 615	173 189	213 138	232
RÓMSKÝ TP SANANIM	350	7 480	7 400	2 489	7 413	120
TP HOST	N	2 165	1 941	3 269	4 875	N
STREETWORK DROP IN	12 840	13 670	11 580	34 141	44 741	60
STREETMOBIL DROP IN	N	719	614	58 100	65 000	N
TP PROGRESSIVE	0	0	0	0	0	0
<b>celkem</b>	<b>15 144</b>	<b>46 514</b>	<b>43 150</b>	<b>271 188</b>	<b>335 167</b>	<b>412</b>

<b>ZÁKLADNÍ STATISTICKÁ DATA TERÉNNÍCH PROGRAMŮ V ROCE 2004</b>						
<b>Terénní programy</b>	<b>Počet klientů</b>	<b>Počet kontaktů</b>	<b>Počet výměn</b>	<b>Počet jehel IN</b>	<b>Počet jehel OUT</b>	<b>Počet 1. kontaktů</b>
<b>Pracoviště</b>						
TP SANANIM	1 574	15 740	15 740	177 411	212 208	120
RÓMSKÝ TP SANANIM	323	3 015	2 935	5 293	10 857	105
TP HOST	N	1 256	1 223	N	3 875	N
STREETWORK DROP IN	400	10 601	10 352	29 355	40 864	72
STREETMOBIL DROP IN	750	2 633	799	84 313	87 538	1 500
TP PROGRESSIVE	N	3 131	N	8 325	11 251	N
<b>celkem</b>	<b>3 047</b>	<b>36 376</b>	<b>31 049</b>	<b>304 697</b>	<b>366 593</b>	<b>1 797</b>

<b>ZÁKLADNÍ STATISTICKÁ DATA TERÉNNÍCH PROGRAMŮ V ROCE 2005</b>						
<b>Terénní programy</b>	<b>Počet klientů</b>	<b>Počet kontaktů</b>	<b>Počet výměn</b>	<b>Počet jehel IN</b>	<b>Počet jehel OUT</b>	<b>Počet 1. kontaktů</b>
<b>Pracoviště</b>						
TP SANANIM	1 228	26 617	26 198	241 951	271 057	125
RÓMSKÝ TP SANANIM	320	3 031	2 922	6 275	9 384	65
TP HOST	N	N	N	N	N	N
STREETWORK DROP IN	1 021	21 346	21 053	58 635	77 412	768
STREETMOBIL DROP IN	106	1 478	1 314	110 840	120 165	N
TP PROGRESSIVE	819	6 545	6 039	21 037	28 250	N
<b>celkem</b>	<b>3 494</b>	<b>59 017</b>	<b>57 526</b>	<b>438 738</b>	<b>506 268</b>	<b>958</b>

Tabulka č. 4: FINAČNÍ PROSTŘEDKY PŘÍDELENÉ NA TERÉNNÍ PROGRAMY V LETECH 2003 až 2005

Terénní programy											
V ROCE 2003											
Pracoviště	Rozpočet	Dotace HMP	Dotace KPP	Dotace MPSV	Dotace MZ	Dotace MČ	Dotace jiných krajů	Dotace EU	Jiné rezorty	Vlastní zdroje	celkem
TP SANANIM	3 785 430	770 000	1 905 000	549 000	190 000	30 000	0	228 760	0	112 669	3 785 430
RÓMSKÝ TP SANANIM	413 712	0	0	287 000	0	0	0	123 962	0	2 750	413 712
TP HOST	1 908 080	200 000	1 872 000	0	250 000	100 000	0	0	0	0	2 422 000
DROP IN STREETWORK	1 780 000	350 000	1 140 000	0	0	290 000	0	0	0	0	1 780 000
DROP IN STREETMOBIL	374 935	200 000	0	0	66 600	81 335	0	0	0	0	347 935
TP PROGRESSIVE	70 000	0	0	0	0	70 000	0	0	0	0	70 000
<b>celkem</b>	<b>8 332 157</b>	<b>1 520 000</b>	<b>4 917 000</b>	<b>836 000</b>	<b>506 600</b>	<b>571 335</b>	<b>0</b>	<b>352 722</b>	<b>0</b>	<b>115 419</b>	<b>8 819 077</b>

Terénní programy											
V ROCE 2004											
Pracoviště	Rozpočet	Dotace HMP	Dotace KPP	Dotace MPSV	Dotace MZ	Dotace MČ	Dotace jiných krajů	Dotace EU	Jiné rezorty	Vlastní zdroje	celkem
TP SANANIM	3 884 500	900 000	2 020 000	651 500	0	153 200	0	428 253	0	48 222	4 201 175
RÓMSKÝ TP SANANIM	512 550	150 000	0	313 800	0	0	0	140 273	0	175	604 248
TP HOST	N	450 000	477 000	300 000	N	N	0	0	0	0	1 227 000
DROP IN STREETWORK	2 375 000	960 000	1 125 000	0	0	290 000	0	0	0	0	2 375 000
DROP IN STREETMOBIL	1 328 665	400 000	700 000	0	0	228 665	0	0	0	0	1 328 665
TP PROGRESSIVE	740 000	400 000	0	0	0	340 000	0	0	0	0	740 000
<b>celkem</b>		<b>3 260 000</b>	<b>4 322 000</b>	<b>1 265 300</b>	<b>0</b>	<b>1 011 865</b>	<b>0</b>	<b>568 526</b>	<b>0</b>	<b>48 397</b>	<b>10 476 088</b>

Terénní programy											
V ROCE 2005											
Pracoviště	Rozpočet	Dotace HMP	Dotace KPP	Dotace MPSV	Dotace MZ	Dotace MČ	Dotace jiných krajů	Dotace EU	Jiné rezorty	Vlastní zdroje	celkem
TP SANANIM	4 954 200	1 617 400	2 395 000	553 800	100 000	0	160 000	0	0	128 000	4 954 200
RÓMSKÝ TP SANANIM	571 600	279 700	125 000	218 900	0	0	0	0	0	0	623 600
TP HOST	N	N	N	N	N	N	N	N	N	N	0
DROP IN STREETWORK	2 178 600	575 600	1 173 000	0	0	330 000	0	0	0	100 000	2 178 600
DROP IN STREETMOBIL	862 700	287 700	500 000	0	0	75 000	0	0	0	0	862 700
TP PROGRESSIVE	1 797 300	1 158 300	279 000	0	0	360 000	0	0	0	0	1 797 300
<b>celkem</b>		<b>3 918 700</b>	<b>4 472 000</b>	<b>772 700</b>	<b>100 000</b>	<b>765 000</b>	<b>160 000</b>	<b>0</b>	<b>0</b>	<b>228 000</b>	<b>10 416 400</b>

**Tabulka č. 5: ZÁKLADNÍ STATISTICKÁ DATA NÍZKOPRAHOVÝCH PROGRAMŮ V ROCE 2003 až 2005**

**Nízkoprahová zařízení**

<b>ROK 2003:</b>	<b>Pracoviště</b>	<b>Počet klientů</b>	<b>Počet kontaktů</b>	<b>Počet 1. kon-taktů</b>	<b>Počet výměň</b>	<b>Počet jehel IN</b>	<b>Počet jehel Out</b>	<b>Počet pora-denství IP</b>	<b>Reference do léčby</b>
	K-Centrum Sananim	2 069	17 769	188	17 175	357 356	359 771	598	72
	DROP IN NZ středisko	507	10 173	130	4 732	171 089	171 089	1 331	27
	ESET - HELP	141	759	43	500	18 046	18 046	15	3
	ČČK	N	20 580	N	20 580	102 900	102 900	0	0
	Programy Vazby Sananim	194	163	N	N	N	N	20	24
	KC Host	N	68	N	N	176	244	N	N
	<b>celkem</b>	<b>2 911</b>	<b>49 512</b>	<b>361</b>	<b>42 987</b>	<b>649 567</b>	<b>652 050</b>	<b>1 964</b>	<b>126</b>

<b>ROK 2004:</b>	<b>Pracoviště</b>	<b>Počet klientů</b>	<b>Počet kontaktů</b>	<b>Počet 1. kon-taktů</b>	<b>Počet výměň</b>	<b>Počet jehel IN</b>	<b>Počet jehel Out</b>	<b>Počet pora-denství IP</b>	<b>Reference do léčby</b>
	K-Centrum Sananim	1 621	24 031	168	14 242	572 943	571 830	431	77
	DROP IN NZ středisko	422	10 989	101	5 470	169 730	169 730	644	90
	ESET - HELP	375	946	14	768	37 348	37 348	N	0
	ČČK	N	25 220	N	25 220	91 186	91 186	0	0
	Programy Vazby Sananim	108	287	90	N	N	N	158	24
	KC Host	N	82	N	80	N	321	23	40
	<b>celkem</b>	<b>2 526</b>	<b>61 555</b>	<b>373</b>	<b>45 780</b>	<b>871 207</b>	<b>870 415</b>	<b>1 256</b>	<b>231</b>

<b>ROK 2005:</b>	<b>Pracoviště</b>	<b>Počet klientů</b>	<b>Počet kontaktů</b>	<b>Počet 1. kon-taktů</b>	<b>Počet výměň</b>	<b>Počet jehel IN</b>	<b>Počet jehel Out</b>	<b>Počet pora-denství IP</b>	<b>Reference do léčby</b>
	K-Centrum Sananim	1 558	26 267	181	17 187	767 838	760 602	800	207
	DROP IN NZ středisko	262	11 086	50	6 444	220 742	220 742	358	139
	ESET - HELP	122	599	17	530	32 877	32 877	N	N
	ČČK	N	77 340	N	77 340	173 000	173 000	0	0
	Programy Vazby Sananim	158	567	113	N	N	N	337	47
	Progressive	N	N	N	N	N	N	N	N
	<b>celkem</b>	<b>2 100</b>	<b>115 859</b>	<b>361</b>	<b>101 501</b>	<b>1 194 457</b>	<b>1 187 221</b>	<b>1 495</b>	<b>393</b>

\* ČČK skončil

\*\* KC Host skončil

Tabulka č. 6: FINAČNÍ PROSTŘEDKY PŘÍDELENÉ NA NÍZKOPRAHOVÉ PROGRAMY V ROCE 2003 až 2005

Rok 2003:											
Pracoviště	Rozpočet	Dotace HMP	Dotace RV KPP	Dotace MPSV	Dotace MZ	Dotace MČ	Dotace jiných krajů	Dotace EU	Jiné rezorty	Vlastní zdroje	celkem
K-Centrum Sananím	6 118 577	1 000 000	2 535 000	1 478 000	270 000	10 000	0	0	0	825 577	6 118 577
DROP IN NZ středisko	3 956 667	600 000	0	2 765 000	0	250 000	0	0	0	341 667	3 956 667
ESET - HELP	346 000	60 000	0	241 000	0	0	0	0	45 000	0	346 000
ČČK	2 319 500	300 000	550 000	145 000	290 000	164 000	0	0	0	870 500	2 319 500
Programy Vazby Sananím	396 000	147 000	294 000	0	0	0	0	0	0	0	441 000
KC Host	860 000	200 000	560 000				100 000	0	0	0	860 000
<b>celkem</b>	<b>13 996 744</b>	<b>2 307 000</b>	<b>3 939 000</b>	<b>4 629 000</b>	<b>560 000</b>	<b>424 000</b>	<b>100 000</b>	<b>0</b>	<b>45 000</b>	<b>2 037 744</b>	<b>14 041 744</b>

Rok 2004:											
Pracoviště	Rozpočet	Dotace HMP	Dotace RV KPP	Dotace MPSV	Dotace MZ	Dotace MČ	Dotace jiných krajů	Dotace EU	Jiné rezorty	Vlastní zdroje	celkem
K-Centrum Sananím	5 102 967	1 500 000	2 730 000	1 090 400	0	147 500	0	768 587	0	67 050	6 303 537
DROP IN NZ středisko	4 410 000	1 350 000	2 810 000	0	0	250 000	0	0	0	0	4 410 000
ESET - HELP	300 400	100 000	80 000	75 400	0	0	0	0	45 000	0	300 400
ČČK	1 647 097	350 000	740 000	0	0	100 906	0	0	0	456 191	1 647 097
Programy Vazby Sananím	432 000	150 000	240 000	0	0	0	0	72 850	0	0	462 850
KC Host		500 000	0								500 000
<b>celkem</b>	<b>11 892 464</b>	<b>3 950 000</b>	<b>6 600 000</b>	<b>1 165 800</b>	<b>0</b>	<b>498 406</b>	<b>0</b>	<b>841 437</b>	<b>45 000</b>	<b>523 241</b>	<b>13 623 884</b>

Rok 2005:											
Pracoviště	Rozpočet	Dotace HMP	Dotace RV KPP	Dotace MPSV	Dotace MZ	Dotace MČ	Dotace jiných krajů	Dotace EU	Jiné rezorty	Vlastní zdroje	celkem
K-Centrum Sananím	7 129 000	2 013 000	3 171 000	954 000	130 000	160 000	0	37 740	0	150 000	6 615 740
DROP IN NZ středisko	4 499 000	1 439 000	2 810 000	0	0	250 000	0	0	0	0	4 499 000
ESET - HELP	410 900	95 900	203 000	22 000	0	0	0	0	90 000	0	410 900
ČČK	1 917 124	646 500	750 000	0	0	116 400	0	0	0	404 224	1 917 124
Programy Vazby Sananím	608 900	191 900	267 000	0	0	100 000	0	0	0	50 000	608 900
KC Host	0	0	0	0	0	0	0	0	0	0	0
<b>celkem</b>	<b>14 964 824</b>	<b>4 386 300</b>	<b>7 201 000</b>	<b>976 000</b>	<b>130 000</b>	<b>626 400</b>	<b>0</b>	<b>37 740</b>	<b>90 000</b>	<b>604 224</b>	<b>14 051 664</b>

\*ČČK skončil

\*\* KC Host skončil



## Tabulka č. 7

### Personální a organizační zajištění Harm Reduction programů 2005

Terénní programy		
Pracoviště	Počet osob	Úvazek HR
TP SANANIM	10	5,4
RÓMSKÝ TP SANANIM	1	0,5
TP HOST	0	0
DROP IN STREETWORK	6	2,5
DROP IN STREETMOBIL	4	1,5
TP PROGRESSIVE	7	1,9
Průměrně	4,7	2
<b>Celkem</b>	<b>28</b>	<b>11,8</b>

Nízkoprahová zařízení		
Pracoviště	Počet osob	Úvazek
K-Centrum Sananim	14	7,4
DROP IN NZ středisko	5	4
ESET - HELP	5	1,1
Programy Vazby Sananim	2	1,5
ČČK	2	1,54
Progressive	5	1,3
Průměrně	5,5	2,8
<b>Celkem:</b>	<b>33</b>	<b>16,84</b>

*\*/ u externistů se jedná hlavně o supervize, účetní, zdravotnický personál.*

**Tabulka č. 8: Přehled základních dat sekundární prevence 2004 a 2005**

**Ambulance 2004**

	CADAS	DST	Prev-Centrum	ANIMA/Terapie	DaDDC	Drop In/Matky	CELKEM
Počet klientů	39	472	327	174	448	61	1521
Počet 1. kont.	38	350	270	75	225	31	989
Počet kontakt.	81	1665	1515	1180	1430	1359	7230
Základ.drog.heroin	6	62	21		53	21	163
Základ.drog.pervitin	6	138	18	1	65	7	235

**Ambulance 2005**

	CADAS	DST	Prev-Centrum	ANIMA/Terapie	DaDDC	Drop In/Matky	ESET-HELP	Remedis	CELKEM	CELKEM
Počet klientů	97	441	152	55	1252	121	13	445	2576	2118
Počet 1. kont.	99	306	306	104	597	44	0	302	1758	1456
Počet kontakt.	492	1619	1415	1696	3622	2440	138	3312	14734	11284
Základ.drog.heroin	19	66	14	4	51	32	2	82	270	186
Základ.drog.pervitin	34	136	21	11	140	12	0	140	494	354

**Intenzivní ambulance 2004**

	DST SANANIM	ANIMA/ Závísí	DST SANANIM	ANIMA/ Závísí
Kapacita programu	12	30	10	40
Počet „klientodně“	1310	40,5	1632	38
Průměrná délka na 1 kl.	36,4	0	45,3	0
Počet všech kl.	36	29	36	37
Noví	31	9	33	16
Základ.drog.heroin	8	0	7	0
Základ.drog.pervitin	12	0	15	0
Úspěšně ukočili	13	0	22	0
Předčasně ukočili	20	0	12	0
Vyloučení	3	0	2	0

**Intenzivní ambulance 2005**

	DST SANANIM	ANIMA/ Závísí	DST SANANIM	ANIMA/ Závísí
Kapacita programu				
Počet „klientodně“				
Průměrná délka na 1 kl.				
Počet všech kl.				
Noví				
Základ.drog.heroin				
Základ.drog.pervitin				
Úspěšně ukočili				
Předčasně ukočili				
Vyloučení				

<b>TK 2004</b>	<b>Magdaléna</b>	<b>Němčice</b>	<b>Karlovy</b>	<b>Karlovy/Matky</b>	<b>Teen Challenge</b>	<b>CELKEM</b>
Kapacita	21	20	15	10	8	74
Délka programu v týdnech	60	52	32	40	72	256
Počet klientů	28	49	39	16	21	153
Noví	18	28	27	10	18	101
Muži	18	31	30	0	0	79
Základ.drog.heroin	14	21	13	6	5	59
Základ.drog.pervitin	12	25	19	11	10	77
Registr HS	28	44	39	17	11	139
Úspěšně ukončili	8	9	15	5	2	39
Předčasně ukočili	11	18	13	6	11	59
Počet „lůžkodnů“	4743	3071	4747	2381	1644	3317
Průměr léčby 1kl./dny	309	192	165	231	78	195
Průměr léčby úspěšného 1kl./dny	439	346	209	305	408	341

<b>TK 2005</b>	<b>Magdaléna</b>	<b>Němčice</b>	<b>Karlovy</b>	<b>Karlovy/Matky</b>	<b>CELKEM</b>
Kapacita	21	20	12	9	62
Délka programu v týdnech	60	44	32	40	176
Počet klientů	34	45	40	15	134
Noví	20	28	26	9	83
Muži	22	30	24	0	76
Základ.drog.heroin	13	29	8	5	55
Základ.drog.pervitin	17	16	28	10	71
Registr HS	20	45	40	15	120
Úspěšně ukončili	10	11	10	4	35
Předčasně ukočili	6	16	18	5	45
Počet „lůžkodnů“	5110	6203	3586	2330	4307
Průměr léčby 1kl./dny	301	233	181	270	246
Průměr léčby úspěšného 1kl./dny	437	367	240	310	338

<b>Substituce 2004</b>	<b>CMS P1</b>	<b>CMS P2</b>	<b>CADAS</b>	<b>DaDDC</b>	<b>VFN</b>	<b>CELKEM</b>
Kapacita	130	50	50	35	60	325
Průměr léčby 1kl./dny	245	0	150	302	338	1035
Počet všech kl.	30500	66	83	33	89	30771
Noví	120	23	56	33	29	261
Muži	21960	38	54	19	64	22135
Sekund.drog.pervitin	29585	28	24	13	62	29712
Registr HS	30500	23	68	0	89	30680
Ukončili	115	26	41	7	29	218
Vyloučení	70	16	4	2	20	112
Předčasně ukočili	6	16	18	5	45	90
Počet „lůžkodnů“	5110	6203	3586	2330	4307	4307
Průměr léčby 1kl./dny	301	233	181	270	246	246
Průměr léčby úspěšného 1kl./dny	437	367	240	310	338	338

<b>Substituce 2005</b>	<b>CMS P1</b>	<b>CMS P2</b>	<b>CADAS</b>	<b>DaDDC</b>	<b>Remedis</b>	<b>CELKEM</b>
Kapacita	150	50	50	30	70	350
Průměr léčby 1kl./dny	120	0	270	545	187	1122
Počet všech kl.	38537	52	88	27	139	38843
Noví	46	10	38	3	98	195
Muži	33	30	61	17	102	243
Sekund.drog.pervitin	40	52	19	12	21	144
Registr HS	38537	52	88	0	0	38677
Ukončili	40	0	32	5	52	129
Vyloučení	15	0	1	3	18	37

## 10. SLOVNÍK VÝRAZŮ V OBLASTI PROTIDROGOVÉ POLITIKY

Nezákonný trh s návykových látkami má, jako každý trh, svou stranu nabídky a stranu poptávky. Podle toho se rozlišují i hlavní přístupy.

1/ Na stranu nabídky se zaměřuje:

- **Represe** (policie, celníci, justice), která se snaží eliminovat trestnou činnost v produkci, transitu a obchodu
- **Administrativní kontrola**, která zabraňuje úniku legálních návykových látek, látek sloužících k výrobě syntetických návykových látek a pomocných látek na nezákonný trh /v ČR např. Inspektorát omamných a psychotropních látek na MZ ČR)
- **Kontrola zemědělské produkce plodin**, které jsou zdrojem pro získání přírodních návykových látek

2/Na stranu poptávky se zaměřuje primární, sekundární a terciární prevence - podle definic světové zdravotnické organizace WHO tyto přístupy znamenají:

- **Primární prevence** - prevence užití návykových látek u populace, která s ní dosud není v kontaktu, nebo alespoň oddálení kontaktu s návykovou látkou
- **Sekundární prevence** - včasná intervence, poradenství a léčení u osob, které jsou již užíváním návykových látek zasaženi a postiženi
- **Terciární prevence** - rehabilitace či resocializace, doléčování, podpora v abstinenci  
Rozhraní mezi sekundární a terciární prevencí není vždy pojímáno zcela jednotně.
- **Včasná intervence (*early intervention*)** - jejím cílem je zahájit léčbu co nejdříve (za předpokladu motivovanosti příjemce služby), což zlepšuje výsledky léčení, bývají levnější a méně časově náročné než pomoc poskytovaná lidem s rozvinutými problémy.
- **Harm Reduction** - anglický výraz, který označuje mírnění škod. Tyto postupy získaly na významu zejména v souvislosti s epidemií AIDS. Jestliže není možné nebo realistické léčit s cílem abstinence od návykových látek, lze alespoň mírnit škody, které pokračující užívání návykových látek nebo alkoholu působí. Někdy se takto daří navázat dobrý vztah a zahájit intenzivnější léčbu. Patří sem i substituční léčba (viz dále), poskytování injekčních stříkaček a jehel závislým na návykových látkách, aby se snížilo riziko šíření AIDS a žloutenky. Z podobných důvodů se poskytuje závislým na návykových látkách zdarma desinfekce nebo prezervativy. Některá zařízení nabízejí i lehké jídlo, krátkodobé přístřeší, možnost se osprchovat, sociální pomoc a poradenství.
- **Terapeutická komunita** – dlouhodobá (6-12.měsíců), pobytová léčba s režimovým programem.
- **Doléčování** – služba pro osoby s anamnézou závislosti na návykových látkách či trpící patologickým hráčstvím, kteří abstinují po prodělané intenzivní léčbě v těchto modalitách: střednědobá či dlouhodobá ústavní léčba, Terapeutická komunita, Psychiatrická léčebna atd., či bez předchozí odborné péče, avšak minimálně 4 měsíce abstinující a se silnou motivací k dlouhodobé abstinenci.

- **Substituce** (substituční léčba) - většinou se tím myslí léčba metadonem , jehož podávání nahrazuje ilegální a injekčně podávaný heroin. Takovou léčbu je třeba doplnit dalšími postupy, jako je psychoterapie nebo poradenství. Pacient by se měl zdržet přijímání jiných návykových látek včetně alkoholu.
- **Metadon** - návyková látka patřící do stejné skupiny jako heroin. Má delší účinek a podává se ústy. Při substituční léčbě se podává jako relativně bezpečnější náhradní návyková látka pacientům závislým na opioidech, kteří nejsou schopni nebo ochotni podstoupit léčbu orientovanou k abstinenci. Podle amerických pramenů se asi u třetiny pacientů, u kterých je Metadon nasazen, daří stav stabilizovat, u třetiny je průběh střídavý a u třetiny bývá léčba metadonem neúspěšná.
- **Incidence léčených uživatelů návykových látek<sup>13</sup>** – všichni nově evidovaní uživatelé návykových látek – žadatelé o první léčbu v životě v průběhu roku 2005.
- **Prevalence léčených uživatelů návykových látek** – všichni uživatelé návykových látek – žadatelé o léčbu, kteří v průběhu roku 2005 alespoň jedenkrát navštívili některé ze zařízení, která poskytují péči osobám užívajícím návykové látky.
- **Problémové užívání návykových látek** – injekční užívání jakékoliv návykové látky a/nebo dlouhodobé a pravidelné užívání opiátů a/nebo kokainu a/nebo návykových látek amfetaminového typu.

---

13 *Incidence a prevalence léčených uživatelů NL: termíny užívané dlouhodobě HS HMP – Centrálním pracovištěm drogové epidemiologie*

• **Přehled užívaných legálních a nelegálních návykových látek:<sup>14</sup>**

Skupina	Forma	Účinná látka	Slangové názvy
<b>Alkohol</b>	Alkoholické nápoje	Etylalkohol/ethanol	Obec. známé
<b>Tabák</b>	Tabákové výrobky	Nikotin	Obec. známé
<b>Canabinoidy</b>	Marihuana, hašiš, olej	tetrahydrocannabinol	Bláto, dagga, hemp, marjánka, roští, tráva, skunk, skéro, zelí, čaras aj.
<b>Halucinogeny</b>	Houby: lysohlávky, kroupnatce, síťovky, mezkalin; durman, bufetenin, LSD, PCP	Psilocybin, diethylamid kyseliny listové	„Andělský prach“, houbičky, krystaly, papíry aj.
<b>Opinoidy, opiáty</b>	Braun, buprenorfin, heroin, metadon, morfium, LAAM, opium	Morfin a jeho deriváty	Čoko, drak, ejč, hero, háčko, white lady aj.
<b>Stimulancia</b>	Amfetaminy, pervitin, kokain, koka, MDMA/extáze	Kokain, amfetamin, metamfetamin aj.	Koks, peří, péčko, piko, perník aj.
<b>Těkové látky</b>	Aceton, éter, toluen aj.	Methylbenzen, trichloretyl aj.	-
<b>Analgetika, sedativa, hypnotika, transkvilizéry a jiná psychofarmaka</b>	Různé léky, např. tramal, dolsin, morphin, solutan, rohypnol, diazepam,	Diazepam, alprazolam, aj.	Rohač, aj.

<sup>14</sup> Zdroj: <http://www.drogy-info.cz/>, Kamil K. a kolektiv: *Drogy a drogové závislosti 1*

**11. ZKRATKY - NEJČASTĚJI POUŽÍVANÉ ZKRATKY V TEXTU**

<b>Spec.PP</b>	Specifická primární prevence
<b>KC</b>	Kontaktní centra
<b>TP</b>	Terénní programy
<b>Amb. léčba</b>	Ambulantní léčba
<b>TK</b>	Terapeutické komunity
<b>SP</b>	Sekundární prevence
<b>HR</b>	Harm Reduction
<b>FTD</b>	Žadatelé o první léčbu (First Treatment Demand)
<b>VHA, VHB, VHC</b>	Virová hepatitida (žloutenka) typu A, B, C
<b>PK RHMP</b>	Protidrogová komise RHMP
<b>A.N.O.</b>	Asociace nestátních organizací poskytujících služby v oblasti prevence, léčby a resocializace drogových závislostí
<b>NNO</b>	Nestátní neziskové organizace
<b>RV KPP</b>	Rada vlády pro koordinaci protidrogové politiky
<b>THC</b>	Tetrahydrocannabinol /hlavní účinná látka v cannabisu/
<b>TOS</b>	Trest odnětí svobody
<b>NL</b>	Návyková látka

<b>MHMP</b>	<b>Mgr. Nina Janyšková</b>	Magistrát HMP Mariánské náměstí 2 110 00 Praha 1	236 002 831 236 003 628 603 560 862	236 007 120	nina.janyškova@cityofprague.cz
<b>1</b>	<b>Evžen Klouček</b>	ÚMČ Praha Vodičkova 18 110 00 Praha 1	257 326 080 (CNP - Drop In)	222 221431	evzen.kloucek@dropin.cz
<b>2</b>	<b>Hana Šatalová, DiS.</b>	ÚMČ Praha 2 Náměstí Míru 20 120 39 Praha 2	236 044 143	236 044 143	satalovah@p2.mepnet.cz
<b>3</b>	<b>Irena Melmerová</b>	ÚMČ Praha 3 Seifertova 51 130 00 Praha 3	222 116 492	222 116 581	irenam@praha3.cz
<b>4</b>	<b>Petra Malinová</b>	ÚMČ Praha 4 Táborská 350 140 54 Praha 4	261 192 108	261 192 446	petra.malinova@praha4.cz
<b>5</b>	<b>Jaroslav Karhánek</b>	ÚMČ Praha 5 Plzeňská 115 150 22 Praha 5	603 584 804		jaroslav.karhanek@progressive-os.cz
<b>6</b>	<b>Martina Růthová, DiS.</b>	ÚMČ Praha 6 Čs. armády 23 160 52 Praha 6	220 189 544	224 316 275	mruthova@praha6.cz
<b>7</b>	<b>Soukupová Kamila, Bc.</b>	ÚMČ Praha 7 Nábřeží kpt. Jaroše 1000 170 00 Praha 7	220 144 118	233 373 729	soukupovak@p7.mepnet.cz
<b>8</b>	<b>Mgr. Pavla Karmelitová</b>	ÚMČ Praha 8 Zenklova 1 182 00 Praha 8	222 805 639	222 805 642	pavla.karmelitova@p8.mepnet.cz
<b>9</b>	<b>Tomáš Klíma</b>	ÚMČ Praha 9 Sokolovská 14/324 180 49 Praha 9	283 091 457		klimat@p9.mepnet.cz
<b>10</b>	<b>Mgr. Helena Průchová</b>	ÚMČ Praha 10 Vršovická 68 101 00 Praha 10	267 093 280	267 093 560	helenap@p10.mepnet.cz



<b>11</b>	<b>Tereza Zoubková, Bc.</b>	ÚMČ Praha 11 – Jižní Město Nad Opatovem 2140 149 00 Praha 4	267 902 137		zoubkovat@p11.mepnet.cz
<b>12</b>	<b>Marie Vašáková</b>	ÚMČ Praha 12 - Modřany Čechtická 758 140 00 Praha 4	241 470 944	241 471 326	mvasakova@p12.mepnet.cz
<b>13</b>	<b>Veronika Černá, DiS.</b>	ÚMČ Praha 13 - Stodílkvy Sluneční nám. 13 158 00 Praha 5	235 011 454	235 014 545	cernav@p13.mepnet.cz
<b>14</b>	<b>Mgr. Jiří Janíček</b>	ÚMČ Praha 14 – Černý Most Bratří Venclíků 1073 198 00 Praha 9	281 005 450		janicek@p14.mepnet.cz
<b>15</b>	<b>PhDr. PaedDr. Jindřich Gotzinger</b>	ÚMČ Praha 15 Boloňská 478/1 109 00 Praha 10	281 003 522	274 864 856	gotzingerj@p15.mepnet.cz
<b>16</b>	<b>Miloslava Černá</b>	ÚMČ Praha 16 - Radotín Václava Belého 23 153 00 Praha 5	234 128 103		miloslava.cerna@radotin.mepnet.cz
<b>17</b>	<b>Machová Martina</b>	ÚMČ Praha 17 - Řepy Žalanského 291/12b 163 02 Praha 6	234 683 279	234 683 286	machovam@repy.mepnet.cz
<b>18</b>	<b>Pavel Trachta</b>	ÚMČ Praha 18 - Letňany Bechyňská 639 199 00 Praha 9	284 028 252		trachta@letnany.cz
<b>19</b>	<b>Jana Kubatíková</b>	ÚMČ Praha 19 – Kbely Semilská 4311 197 04 Praha 9	286 854 195	284 080 815	kubatikovaj@kbely.mepnet.cz
<b>20</b>	<b>Mgr. Marie Nováková</b>	ÚMČ Praha 20 – H. Počernice Jívanská 635 193 21 Praha 9	271 071 646	281 922 425	marie_novakova@pocernice.cz
<b>21</b>	<b>Hana Kořínková</b>	ÚMČ Praha 21 – Újezd n. Lesy Staroklánovická 260 190 16 Praha 9	281 012 948	281 971 695	hana.korinkova@praha21.cz
<b>22</b>	<b>Pavína Harantová</b>	ÚMČ Praha 22 - Uhříněves Nové náměstí 1250 100 00 Praha 10	271 071 806	271 071 819	pavlina.harantova@p22.mepnet.cz