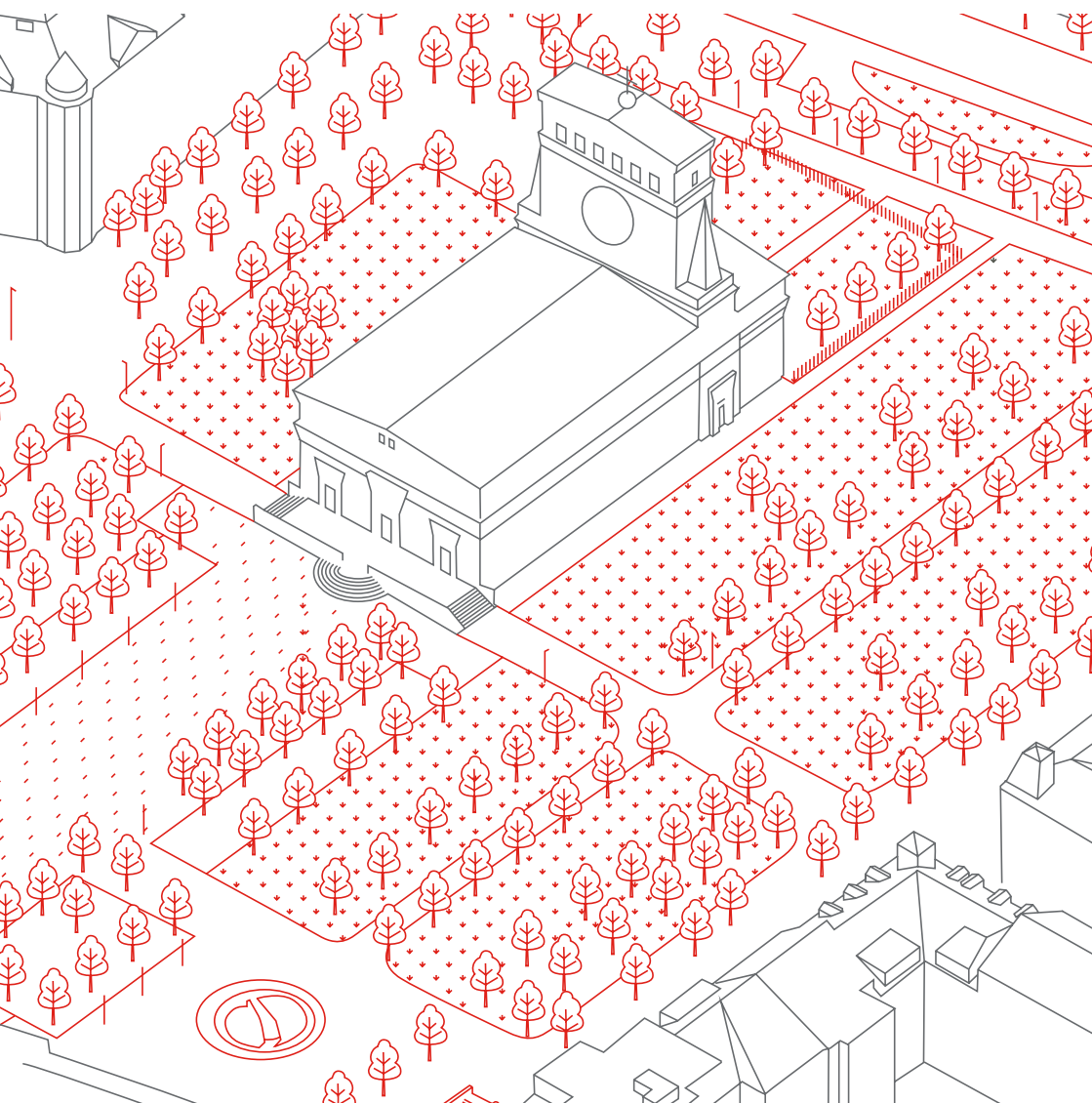


# Revitalizace náměstí Jiřího z Poděbrad





# Světový unikát a místo setkávání

**doc. Ing. arch. Petr Hlaváček,  
náměstek primátora  
hlavního města Prahy**

Náměstí Jiřího z Poděbrad je díky Plečnikovu kostelu světovým unikátem a nové uspořádání náměstí s tímto tématem skvěle pracuje. Zajistily se plochy pro konání veřejných akcí, které na toto náměstí patří, a zároveň se povedlo zvýšit podíl kvalitní zeleně a počet stromů. Pobytovost se zvýšila i výsevem kvalitních trávníků, a lidé sem tak mohou chodit třeba na piknik. Jedná se zde i o vzornou práci s modrozelenou infrastrukturou, je zajištěno vsakování, retenční nádrže a zachován je i vodní prvek v podobě rekonstruované původní fontány. Věřím, že Pražanky a Pražané najdou v tomto staronovém místě zalíbení a brzy se zase stane centrem společenského setkávání.

(foto: Ester Havlova)

# Výjimečnost Jiřáku

**Mgr. Michal Vronský,  
starosta MČ Praha 3**

Náměstí je od nepaměti prostorem, v němž se odehrává společenský život města. Mezi velkými pražskými náměstími zaujímá náměstí Jiřího z Poděbrad zcela výjimečné postavení. Kde se bere celková živost, autentičnost a přívětivost celého prostoru?

Jedním z klíčů je skutečnost, že zdejší domy zůstaly skutečnými domovy lidí. Zdejší byty nebyly přebudovány na kanceláře nebo hotelové pokoje, a náměstí si tak uchovalo svůj sousedský charakter. Díky kavárnám a jiným podnikům je i místem přátelských setkání, rande a obchodních schůzek.



(foto: MČ Praha 3)

Jiřák je také turistickým cílem s významnou památkou, ale zároveň není turistickým zájmem přehlčen. Nachází se tu kostel, škola i tržiště. Svou polohou

není přímo v centru města, ale na jeho pomezí. Tenhle mix staveb, funkcí, uživatelů a polohy vytváří skvělý městský prostor. Je to archetyp náměstí.



(foto: MČ Praha 3)

Úpravy navržené architektky Miroslavem Cikánem a Pavlou Melkovou z MCA atelieru sledují mnoho funkcí, ale pobytová funkce prostoru dominuje v každé jeho části. Náměstí umožňuje konání větších akcí a shromáždění na prostranství před kostelem, v ostatních parkových částech nabízí také bezpočet laviček a pobytových trávníků k setkáním s přáteli. Je místem dospělých i dětí. Dvojnásobně rozšířené dětské hřiště lemované elegantně zakřivenými lavičkami a obklopené kavárnami vytváří živé centrum sousedského života.

Důležitou roli hraje v prostoru také voda v podobě několika pítek, mlžítek, loužítek, herního prvku a zejména kašny. Přináší osvěžení v horkých dnech, radost dětem a změnu tempa. Pohled do vodotrysků opravené kašny a tisíců malých stékajících potůčků pomáhá zpomalit spěch velkoměstského života a využít náměstí k našemu zklidnění uprostřed každodenního ruchu.

Náměstí Jiřího z Poděbrad je výjimečné svým sousedským charakterem a zároveň je to skvělý prostor celopražského významu. Jiřák je láska pro každého obyvatele i návštěvníka města.



# Revitalizace náměstí Jiřího z Poděbrad: zkvalitnění prostoru i pobytu

**prof. Ing. arch. Miroslav Cikán,  
prof. Ing. arch. Pavla Melková, Ph.D.,  
autoři projektu**

Náměstí Jiřího z Poděbrad nebylo ve své historii nikdy dokončeno jako celek. Úpravy vznikaly jako dílčí, kromě období po dostavbě kostela přišly nejvýraznější zásahy v souvislosti s výstavbou metra, které ale jen prohloubily fragmentizaci místa. Jeho velký potenciál, jak z hlediska příležitostí k pobytu, tak vzhledem k urbanistickému, historickému a ideovému významu pro Prahu, nebyl zdaleka využitý.

V roce 2000 byla vypsána veřejná architektonická soutěž, ve které zvítězil MCA atelier Miroslava Cikána a Pavly Melkové. Následně bylo roku 2002 vydáno stavební povolení, stavba byla zahájena, ale pro nedostatek financí byla pozastavena. V roce 2020 došlo k oživení projektu, v roce 2021 bylo podepsáno Memorandum o spolupráci mezi hlavním městem Prahou a městskou částí Praha 3 na revitalizaci náměstí, které je celoměstsky významným veřejným prostorem. V následujících letech proběhla aktualizace projektu, jejíž součástí bylo také zapracování reakcí veřejnosti a požadavků Prahy 3.

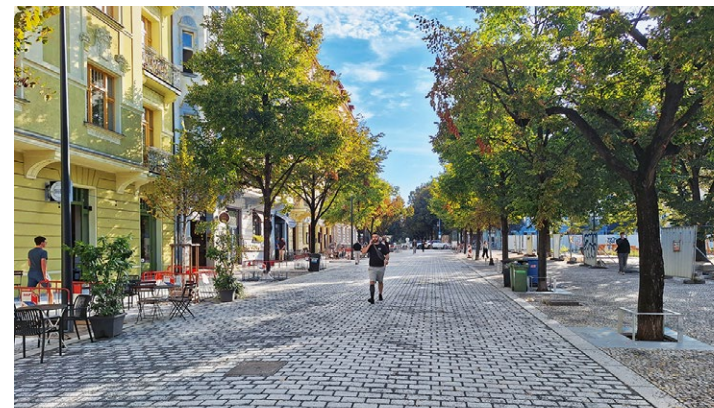
Smyslem návrhu revitalizace bylo zkvalitnění prostředí jak po prostorové stránce, tak z hlediska pobytu. Jeho základem se stalo kompoziční, významové a funkční sjednocení. Geometrie nového náměstí je ortogonální, s pevnou osovostí, navazující na urbanistické vztahy, které v místě při vkládání kostela založil jeho architekt Josip Plečnik. Patří k nim například průhledy z okolních ulic či vazba mezi akropolí Vinohrad a Pražským hradem.



(foto: MČ Praha 3)

Výškově prostor tvoří tři hlavní patra: trávníky a dlažba, kompaktní stromové patro a hmota kostela. Východní část parku je klidová a pobytová, západní reprezentativní a společenská. Zpevněná plocha před kostelem mu dodává doposud chybějící důstojný předprostor a zároveň přináší dříve scházející plochu pro společenské a kulturní akce, volný pohyb a setkávání lidí. Částečná symetrie a velkorysost

předprostoru postupně graduje od Mánesovy ulice k průčelí kostela. Dvě aleje velkých platanů doplňují přechodové měřítko mezi kostelem a plochou náměstí, jehož existenci předjímal ve skicách i Josip Plečnik, a zároveň poskytují stinný a klidový prostor k pobytu. Čtveřice pyramidálních dubů přitahuje pozornost k důležité ose Laubovy ulice, na níž Plečnik komponoval boční pohled na věž kostela.



(foto: MHMP)

Před základní školou vznikla bezpečná plocha umožňující aktivity dětí. Pravidelné trhy získaly vlastní území, které je propojené s navazujícími kavárnami a obchody nebo s novým dětským hřištěm.

V místě přibýlo přes sto nových stromů, trávníky díky založení a závlaze slouží jako pobytové. Vnitřní plocha náměstí se plynule spojila s okolními ulicemi, vznikly zklidněné dopravní plochy a nové přechody. Zásadní změnou je povrchová prostupnost křižovatky ulic Vinohradská a Slavíkova, která byla dříve obehnaná zábradlím, a jediná pěší cesta vedla pouze podchodem. Přibyl také bezbariérový přístup — výtah do stanice metra — a byla rekonstruována původní kamenná kašna.

(foto: MHMP)



V místě jsou použity nejnovější přístupy reagující na potřebu adaptace měst na klimatickou změnu. K nejdůležitějším patří hospodaření s dešťovou vodou — sbírání vody ze střechy kostela do akumulací nádrže, absorpční prostředí speciálního substrátu s biouhlem pro stromy. Skladba trávníků je navržena tak, aby odolávala aktuálním změnám klimatu a obytné zátěži. Povrchy ploch a cest jsou v maximální míře propustné.



(vizualizace: MCA atelier)



# Sadovnické úpravy: příjemné mikroklima pro náměstí

**David Hora, Marek Hamata,  
Josef Souček, autoři projektu  
vegetačních úprav**

Základním prvkem, který zajistí příjemný pobyt na náměstí v každou roční dobu, jsou stromy, kterých je na náměstí po rekonstrukci celkem 244 kusů. Z původních výsadeb je zachováno 74 kusů stromů a 170 kusů bylo nově vysázeno. Koncept výsadby a volba druhů byly od počátku tvorby projektu zaměřeny na zajištění příjemného mikroklimatu v prostoru náměstí, což je stále více aktuální potřeba. V návrhu jsou využity zejména velkorunné stromy, které mají zajištěny takové podmínky, aby začaly plnit své funkce co nejdříve.

Druhá rozmanitost výsadeb stromů je poměrně bohatá a na náměstí můžete nalézt 21 druhů stromů. Je to důležité pro odolnost celého porostu v době měnícího se klimatu. Pro výsadbu

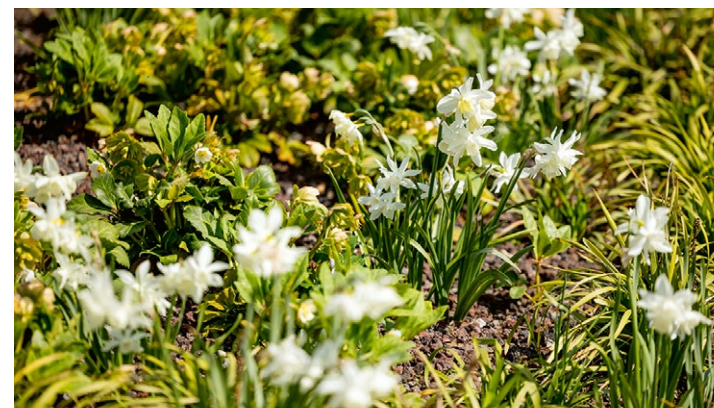
(foto: Ester Havlova)

byly vybírány druhy, které snášejí teplotní a vláhové výkyvy. Kostru porostu tvoří lípy, platany a v městských podmínkách odolnější kříženci javorů. Z ne-tradičních a perspektivních druhů zde můžete najít různé druhy dubů, jako je dub kaštanolistý, velkoplodý a dvoubarevný. Dále zde uvidíte břestovce, parocie, sturač a šeřík pekingský. I přes druhovou rozmanitost tvoří více než polovinu stromů tradiční domácí druhy.



Základem úspěšného růstu a plnění očekávaných ekosystémových služeb je zajištění dobrých půdních podmínek pro stromy a jejich propojení se srážkovými vodami. Část výsadeb je řešena jako objekty tzv. modrozelené infrastruktury, které zajišťují i retenci a vsakování srážkové vody. Řada použitých technologií pro výsadbu a práci s vodou byla na tomto náměstí v Praze použita poprvé nebo poprvé ve velkém měřítku.

Ačkoliv v celé koncepci prostoru náměstí tvoří detailně zpracované trvalkové záhony s keří a stromy jen část celého prostoru, svou proměnlivostí ovlivňují celoroční prožitek pravidelných návštěvníků, který se blíží dojmu z parku. Parkově upravenou plochu mezi kostelem Nejsvětějšího Srdce Páně a ulicí Vinohradská rámuje záhony. Jejich koncept půdorysně vychází z historické výsadby šeříků, kterou doplňuje o další keře a podrostovou výsadbu trvalek.



Skladba keřů a trvalek je navržena tak, aby byla co nejvíce efektní po celou dobu vegetace. Od jarních měsíců, kdy zde rozkvétají sněženky, ladoňky nebo narcisy, přes hlavní efekt kvetení šeříků, které jsou poskládány z různých druhů a kultivarů tak, aby doba jejich kvetení přesahovala jeden měsíc, až po hortenzie a japonské sasanky kvetoucí na podzim. Jako neutrální zelený prvek je v záhonech použita japonská okrasná tráva *Hakonechloa*. Záhony svou strukturou a rozložením jednotlivých druhů rostlin mají nejen upoutat návštěvníky parku, ale i zvýšit biodiverzitu a poskytnout prostor motýlům, ptákům i dalším drobným živočichům.

Před vstupem do kostela Nejsvětějšího Srdce Páně jsou umístěny symbolické záhony odolných červeně kvetoucích půdopokryvných růží *Planten un Blumen*.

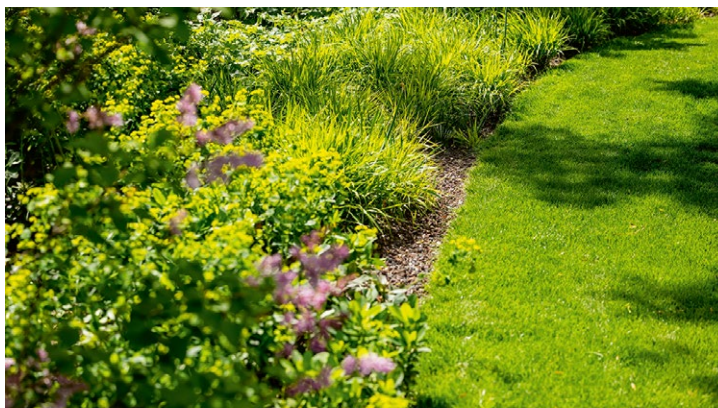


Celá koncepce druhů je navržena s ohledem na vyšší odolnost použitých rostlin vůči vedru, suchu a dalším nepříznivým vlivům města.

Z nejvíce atraktivních druhů keřů použitých ve výsadbách lze jmenovat například na podzim kvetoucí pukol indický (*Lagerstroemia indica* 'Natchez') nebo v květnu bohatě kvetoucí bělas uťatý (*Chionanthus retusus*).

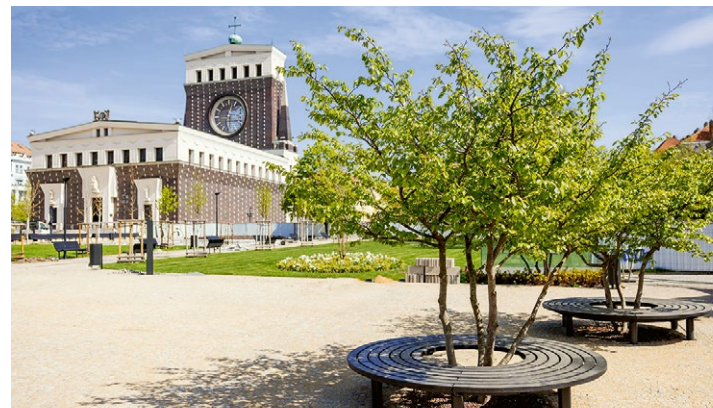
Nově založené travnaté plochy byly navrženy ze směsi osiva pro zatížené travnaté plochy z prošlechtěných odrůd zahradních trav jílku vytrvalého, kostřavy červené dlouze výběžkaté, kostřavy drsnolisté, kostřavy červené krátce výběžkaté a lipnice luční. Takto sestavená směs dostala pro své originální složení název „Jiří z Poděbrad“ a je určena pro osluněné stanovištní podmínky s přistíněním od stávajících korun stromů.

(foto: MHMP)



Aby travní porost lépe odolával zatížení, kdy návštěvníci využívají prostor náměstí a travnatých ploch k odpočinku či ke konzumaci oběda z okolních restaurací nebo stánků v době konání trhů, byl do travnatých ploch oproti dřívějšímu stavu instalován moderní závlahový systém, který kromě jiného využívá i dešťovou vodu ze střechy kostela Nejsvětějšího Srdce Páně. Travnaté plochy umožní návštěvníkům odpočívat na přímém slunci, v přistíněných podmínkách a jistou část dne i ve stínu, který vrhá na severovýchodní stranu stavba kostela. Vstup

na travnaté plochy není, stejně tak jako v minulosti, pro návštěvníky nijak limitován, což je oproti ekvivalentním parkovým plochám v evropských městech, kde jsou travnaté plochy kombinovány s výsadbami trvalek a záhony růží, poměrně výjimečný benefit. Lze si jen přát, aby si návštěvníci po mnoho dalších let na travnatých plochách našli příjemné místo k odpočinku, relaxaci a setkávání.



(foto: MHMP)

# Od vinohradských zahrad k ikoně moderní Prahy

**PhDr. Eva Hájková,  
vedoucí Oddělení kultury  
a památkové péče MČ Praha 3**

Náměstí Jiřího z Poděbrad s dominantou Plečnikova kostela Nejsvětějšího Srdce Páně je součástí Prahy 3 od roku 1960. Jeho vznik a vývoj jsou však úzce spjaty s Královskými Vinohrady, které se rozkládaly na svazích nad dnešním Václavským náměstím. Původní vinice, zahrady a usedlosti se v 19. století proměnily v oblíbené rekreační zázemí Prahy. Roku 1849 vznikla obec Vinohrady, později Královské Vinohrady, která byla roku 1879 povýšena na město. To povzbudilo stavební rozmach a přineslo nové ulice, náměstí, veřejnou dopravu i reprezentativní



(foto: archiv MČ Praha 3)



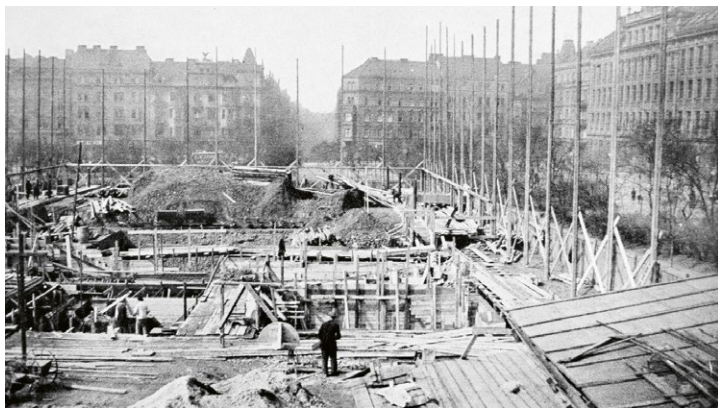
(foto: archiv MČ Praha 3)

činžovní domy. Královské Vinohrady se staly jedním z největších a nejvýznamnějších pražských předměstí, než byly roku 1922 připojeny k Praze.

Výstavba se rychle rozvíjela také v okolí dnešního náměstí Jiřího z Poděbrad, které vzniklo roku 1896 na místě původních zahrad pod názvem Krále Jiřího. Současné jméno nese od roku 1948. Brzy se stalo významným centrem veřejného života, byly sem přemístěny trhy z Tylova náměstí a jeho obvod postupně vyplnila na přelomu 19. a 20. století zástavba převážně nájemních domů, které nesou prvky novorenesance i secese, bohatě zdobené jsou zejména fasády v západní části náměstí. V severním bloku vyniká školní budova architekta Antonína Turka z roku 1913, v ulici Vinohradská se nachází secesní modlitebna Bratrské jednoty baptistů od Bohumíra Kozáka.

Nejvýznamnější proměnu přinesla výstavba kostela Nejsvětějšího Srdce Páně v letech 1928—1932 podle návrhu slovinského architekta Josipa Plečnika. Stavba vznikla jako reakce na nedostatek duchovních prostor pro rychle rostoucí počet vinohradského obyvatelstva. Veřejná soutěž z roku 1919 nepřinesla uspokojivý návrh, a proto byl projekt přímo zadán Plečnikovi, který ve své koncepci spojil starokřesťanskou liturgii se symbolikou české státnosti.

(foto: archiv MČ Praha 3)



Kostel patří k nejpozoruhodnějším sakrálním stavbám meziválečného Československa. Fasáda z glazovaných cihel a kvádrů z umělé žuly symbolizuje královský

hermelín, měděná báň s jablkem a křížem odkazuje na Krista jako vládce. Dominantou je 42 metrů vysoká věž s hodinami o průměru 7,5 metru, které jsou největší v Česku. Průčelí zdobí tři monumentální portály se sochami Bedřicha Stefana. Interiér inspirovaný starokřesťanskými bazilikami má neomítnuté cihlové stěny, dřevěný kazetový strop a výrazný hlavní oltář s pozlacenou postavou Krista. Na výzdobě se podíleli také Otto Rothmayer, Karel Svoboda či Damian Pešan. Roku 2010 byl kostel prohlášen za národní kulturní památku.



(foto: archiv MČ Praha 3)

Plečnik současně řešil i úpravu celého náměstí. Jeho záměrem bylo vytvořit rozsáhlé parkové prostranství s osovým křížem alejí a jasnými průhledy na kostel. Hlavní vstup měl být v ose Mánesovy ulice a věž měla tvořit dominantu pohledu z Laubovy ulice. Jeden z návrhů rozděloval náměstí do pravidelných bosketů s volnými plochami lemovanými stromy. Tato koncepce však nebyla nikdy plně realizována a náměstí prošlo v dalších desetiletích řadou proměn. V 80. letech přibyla fontána Sjednocená Evropa a dílčí změny spojené s výstavbou stanice metra Jiřího z Poděbrad.

Ačkoliv se náměstí stalo oblíbeným místem setkávání a veřejným prostorem celoměstského významu, historická absence architektonického řešení a navažující nekoncepční úpravy dlouhodobě nevyhovovaly jeho užívání. Proto bylo v letech 2024—2026 revitalizováno podle projektu MCA atelieru (architekti

Pavla Melková a Miroslav Cikán) vzešlého z veřejné architektonické soutěže. Současná podoba skýtá nejen důstojný předprostor kostela Nejsvětějšího Srdce Páně, ale i atraktivní pobytové veřejné prostranství s velkým podílem zeleně. Nabízí dětské hřiště, tradiční tržiště i prostor pro pořádání oblíbených veřejných akcí, jakými jsou Vinohradské vinobraní, Žižkovský masopust či advent.

(vizualizace: MCA atelier)



# Náměstí Jiřího z Poděbrad v datech

**Investor:** hlavní město Praha

**Zhotovitel:** Společnost pro obnovu náměstí Jiřího z Poděbrad, vytvořena firmami Gardenline s.r.o. (vedoucí společník) a Auböck s.r.o.

**Délka stavby:** 4. leden 2024 až červen 2026.  
Stavba se otevírá veřejnosti po necelých 30 měsících realizace.



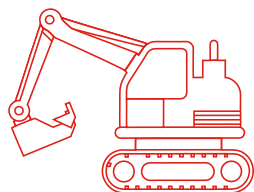
(foto: Roman Elnet)

### Předpokládané náklady na stavbu:

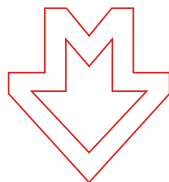
570 milionů Kč včetně DPH. Obnova byla spolufinancována Evropskou unií z programu IROP 2021—2027: 69,4 milionu Kč, příspěvek ze státního rozpočtu 17,3 milionu Kč.



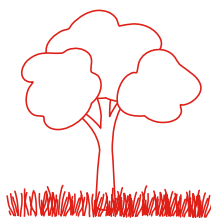
**Zemní práce:** Při revitalizaci bylo přesunuto přibližně 30 000 m<sup>3</sup> zeminy. U stromů se v zemi vytvářel speciální prokořenitelný prostor o objemu 16 m<sup>3</sup> pro středně velké stromy a 25 m<sup>3</sup> pro stromy s velkými korunami. Půda byla obohacena kompostem a biouhlem kvůli zadržování vody a lepším podmínkám pro růst.



**Zajištění metra:** Stavbaři museli odkrýt a opravit části podzemních objektů, řešili průsaky vody. Kvůli ochraně stávajícího ventilačního kanálu metra, který protíná hlavní plochu náměstí, vznikla pod povrchem speciální železobetonová deska s mikropilotami. Na hlavním prostranství umožní průjezd vozidel integrovaného záchranného systému, ale i jeřábu s vánočním stromem.



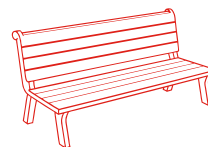
**Vysazené stromy:** Na náměstí je po rekonstrukci celkem 244 stromů. Z původních výsadeb je zachováno 74 kusů, 170 stromů bylo nově vysázeno.



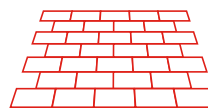
**Travnaté plochy:** Sestavená směs osiva má odolávat zátěži. Vznikla speciálně pro tento projekt a nese název Jiří z Poděbrad. Jde o směs semen z prošlechtěných odrůd zahradních trav.



(foto: MHMP)



**Mobiliář:** Na náměstí je rozmístěno 85 laviček různých typů: 54 jednoduchých, 10 dlouhých oboustranných, 18 kruhových a další 3 velké lavičky u dětského hřiště doplněné 6 stolkami. Součástí vybavení je také 41 odpadkových košů a 20 stojanů na kola.



**Dlažba:** Dominantní prostor před kostelem Nejsvětějšího Srdce Páně tvoří velkoformátová dlažba o ploše 2 655 m<sup>2</sup>. Dlaždice jsou zasazeny do speciálního propustného podloží, umožní vsakování vody do spodní vrstvy a její pozdější odpařování.

**Hospodaření s dešťovou vodou:** Akumulační nádrž pod náměstím má objem 150 m<sup>3</sup> a retenční nádrž 97,7 m<sup>3</sup>. Zachycená voda slouží k závlaze zeleně a pomáhá zadržovat srážkovou vodu přímo v místě.



**Vodní prvky:** Náměstí doplňují prvky určené k osvětlení během teplých měsíců: 3 pítka s pitnou vodou, 5 mlžitek a 10 loužitek — umělých mělkých nádrží, díky nimž bude voda zůstat i na trávnicích.

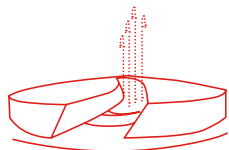


(foto: MHMP)

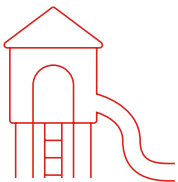


**Osvětlení:** Náměstí nově osvětluje 41 parkových stožárů a u komunikací dalších osm stožárů vysokých osm metrů.

**Fontána:** Navazuje na původní dílo Sjednocená Evropa sochaře Petra Šedivého a nově jej rozvíjí jako živou součást veřejného prostoru. Součástí systému budou trysky, mlžení i barevné osvětlení. Fontána má v létě ochlazovat prostor a nabídnout dětem i dospělým přímý kontakt s vodou.



**Dětské hřiště:** Sází na přírodní materiály — dřevo, kámen a písek. Podle architekta Miroslava Cikána má podporovat přirozenou dětskou hru, objevování a kontakt s vodou i zelení. Inspirací byla hřiště z přírodních materiálů, běžná například v Rakousku nebo Švýcarsku.



**Slavnostní osvětlení:** Osvětlení kostela Nejsvětějšího Srdce Páně zajistí 21 nových světel. Moderní technologie umožní přesně regulovat intenzitu, teplotu i tvar světla. Světelné paprsky lze přizpůsobit tak, aby zvýraznily architekturu kostela, ale zároveň neoslňovaly obyvatele okolních domů.



(foto: MCA atelier)



Spolufinancováno  
Evropskou unií



Ministerstvo  
pro místní rozvoj

**Praha** / / /

