

koncepce uměleckého využití divadla na zábradlí

PŘEDKLADATEL:

MgA. Martina Schlegelová PhD.

AUTOŘI PROJEKTU:

MgA. Martina Schlegelová PhD.

MgA. Daniel Špínar

Mgr. Marie Špalová

Mgr. Lukáš Matásek

OBSAH KONCEPCE:

/1/ Kdo jsme	1
/2/ Umělecký program	5
/3/ Dramaturgie	7
/4/ Umělci	11
/5/ Mezinárodní spolupráce	12
/6/ Produkční model	13
/7/ Marketing, práce s veřejností, cílové skupiny	15
/8/ Obchodní politika	16
/9/ Resumé projektu	18
/přílohy/ CV autorů projektu	19

/1/ kdo jsme...

Náš tým by se dal považovat za generační: jsme divadelníci mezi 30 a 40 lety, absolventi pražských i brněnských vysokých škol. Všichni jsme prošli řadou pracovních zkušeností a cítíme se být připraveni formovat stálou divadelní scénu. K Divadlu Na zábradlí máme úzký osobní vztah – někteří z nás v něm pracovali, nacházeli útočiště pro své nezávislé projekty, jiné ovlivnilo na jejich umělecké cestě. Zejména éra Petra Lébla a jeho inscenace zásadním způsobem formovaly náš pohled na divadlo.

Tento nový umělecko-provozní koncept Divadla Na zábradlí předkládá následující tvůrčí tým:

MARTINA SCHLEGELOVÁ, ŘEDITEL (INTENDANT)

Jsem absolventkou Katedry činoherního divadla DAMU, sedm let jsem stála v čele nezávislého Divadla Letí. Působila jsem zde jako umělecký šéf a zároveň ředitel. Toto divadlo se pod mým vedením jasně vyprofilovalo jako divadlo „nových her“, nastudovali jsme více než **20 inscenací** současné dramatiky výhradně ve světových a českých premiérách a dalších **50 nových textů** jsme uvedli ve formě inscenačních skic. Mnohé hry se pak staly součástí repertoáru dalších českých profesionálních i amatérských souborů nebo se objevily v Českém rozhlase. Založili jsme Centrum současné dramatiky s rezidenčním programem, v jehož rámci pro nás psali **přední evropští i čeští dramatici** – Joe Penhall, David Gieselmann, Viliam Klimáček, David Drábek, Petr Kolečko, Lenka Lagronová, Roman Sikora a další. Iniciovali jsme vznik Ceny Marka Ravenhilla, kterou nezávislá porota každoročně oceňuje českého tvůrce za pozoruhodnou inscenaci současného textu a kterou zaštilil (a předává) přední britský dramatik Mark Ravenhill. Letí se stalo součástí prestižní **mezinárodní sítě divadel** orientovaných na současné drama (uvedli jsme koprodukční inscenace ve Vídni a Bratislavě, spolupracujeme s berlínským Stückemarktem, kterému doporučujeme nové české hry, britským projektem Theatre Uncut orientovaným na současné politické hry, barcelonským divadlem Sala Beckett a dalšími). Naše snaha byla pravidelně sledována a kladně hodnocena odbornou veřejností v ČR i zahraničí, vybuodovali jsme si divác-



ké zázemí, **návštěvnost se dlouhodobě pohybuje kolem 85 %**, a to přesto, že uvádíme odvážnou dramaturgii. Zajistili jsme **víceleté vícezdrojové financování** – potřeť jsme získali dvouletý grant hlavního města Prahy, i dvouletý grant z programu Evropské komise Culture 2007–2013, (v současné době žádáme o další dvouletý grant). Divadlo Letí řídí od září 2012 Magdaléna Zelenková, já v něm nadále působím jako umělecký šéf.

Po sedmi letech intenzivní práce na tomto projektu cítím, že jsem v různých ohledech dosáhla hranic, které v rámci nezávislého projektu není možné překročit. Kromě toho věřím, že je prospěšné nesetrvávat ve stejném kontextu příliš dlouho.

K Divadlu Na zábradlí mám vztah již od středoškolských studií, kdy jsem ho navštěvovala s Klubem mladého diváka. Později, v době studií na DAMU, bylo doslova naším kultovním divadlem. Ještě později jsme s Divadlem Letí díky paní ředitelce Doubravce Svobodové nacházeli v tomto divadle opakovaně útočiště pro naše projekty, dodnes tu sídlí naše kancelář. Jednou jsem tu v rámci koprodukční inscenace DNz a Letí s názvem *Nebe nepřijímá* režírovala. Divadlo tedy znám jistě méně, než někdo, kdo se dívá zevnitř, ale snad o trochu více než ten, který se dívá zvenku.

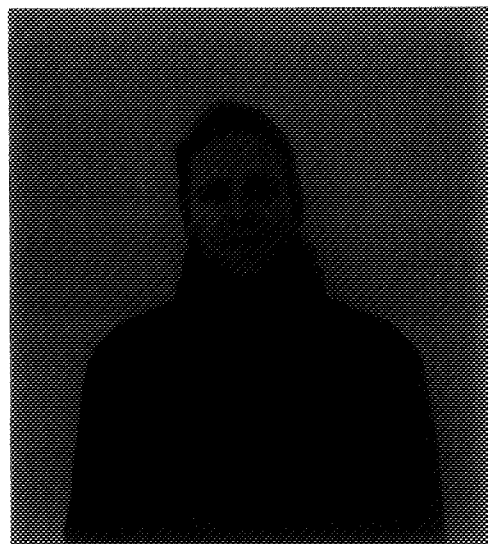
Divadlo Na zábradlí bylo ve všech svých slavných érách divadlem v pravém slova smyslu avantgardním, které předbíhalo dobu. Bývalo to divadlo intelektuální, náročné a zároveň, díky svým prostorovým dispozicím, velice intimní, divadlo – klub, ve kterém je možné znovu a znovu prověřovat opravdovost vztahu mezi jevištěm a hledištěm, kde je možné vést bezprostřední dialog o naší společnosti. Je to malá scéna velkých možností. Myslím, že je to jedno z divadel, které by se (nepochybně i díky odkazu Václava Havla) mohlo a mělo stát významnou evropskou divadelní adresou.

Jako jeho ředitel bych ho ráda rozvíjela právě v tomto duchu. Funkci ředitel bych vnímala spíše jako funkci intendanta, jak je to obvyklé v německojazyčném kontextu, tedy jako specifickou profesi, která propojuje a usměrňuje komunikaci mezi uměleckými a neuměleckými pracovníky. Toto překračování hranic je mi osobně velmi blízké, nikdy jsem neuvažovala pouze jako umělec, ani jako, řekněme, ekonom. V poslední době pak, díky svému působení na Katedře teorie a kritiky na pražské DAMU, obohacuji tento „dvojitý“ pohled čím dál více i o pohled koncepčně-teoretický. Vnímám tedy divadlo v jeho širokém kontextu domácích i evropských společenských a uměleckých tendencí. Myslím, že v tom také spočívá jedna z mých hlavních předností.

Tento projekt předkládám spolu s režisérem Danielem Špinarem, dramaturgyní Marií Špalovou a manažerem Lukášem Matáskem. Se všemi se známe dlouhou dobu a měli jsme možnost se dobře poznat při různých pracovních příležitostech.

DANIEL ŠPINAR, UMĚLECKÝ ŠÉF

S Danielem Špinarem jsem studovala v jednom ročníku na DAMU. Těsně po škole jsme spolu založili nezávislé divadlo Valmet. Později pak Dan režíroval v Divadle Letí inscenaci *Domeček pro buzničky u Matky Kapavky* a několik scénických skic. Domnívám se, že Dan patří mezi výrazné režijní osobnosti své generace. Má výrazný styl. Obdivuji také jeho píli a nadšení, kterým dokáže nadchnout své spolupracovníky. Dan se nikdy nešetří, nikdy si nenechává rezervy, své práci se věnuje stoprocentně. Jsem si jistá, že by byl hluboce oddaným uměleckým šéfem, který by pro své divadlo doslova dýchal.



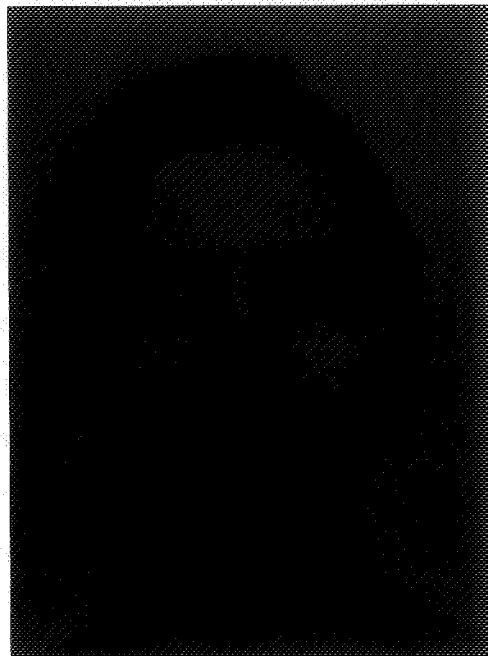
MARIE ŠPALOVÁ, DRAMATURG

S Marií Špalovou jsem se také poznala již během studií, ačkoli ona sama studovala v Brně. Setkaly jsme se na společné praxi v Národním divadle a bylo to doslova osudové setkání, od té doby jsme se prakticky nerozdělily. Marie s námi pracovala na naší absolventské sezóně v Disku, celá léta spolu vytvářela umělecký profil Divadla Letí, které pro ni jako pro dramaturgyni bylo neocenitelnou školou. Krok za krokem se stala výraznou dramaturgickou osobností, která konečnou podobu inscenace určuje mnohem více, než je v českém kontextu zvykem. Věřím, že by byla podobně zásadním inspirátorem naší činnosti i v Divadle Na zábradlí.



LUKÁŠ MATÁSEK, MANAŽER

Konečně s Lukášem Matáskem jsem se poznala ke konci svých studií v Divadelní a literární agentuře DILIA, kde byl jakožto vedoucí Divadelního oddělení několik let mým šéfem. Později byl externím konzultantem Divadla Letí, který nám například pomáhal vytvořit projekt pro výběrové řízení na Divadlo Komedie, i projektovým manažerem našeho nového mezinárodního projektu EurOpus. Lukáš je člověk s velkou erudicí a pracovními zkušenostmi nejen v rámci České republiky, ale i v zahraničí, kde několik let žil. Spoléhám na něj jako na skvělého odborníka, který by dokázal pomoci profilovat Divadlo Na zábradlí jako evropskou divadelní značku. Jeho nespornou výhodou je i to, že v Divadle Na zábradlí několik let pracoval a dobře ho tedy zná.



/2/ umělecký program

„Jako režisér na volné noze si začínám postupně, ale o to palčivěji uvědomovat jednu podstatnou věc: jak je těžké svoji divadelní práci jakkoli hlouběji zacílit a přirozeně rozvíjet. Být na volné noze s sebou sice přináší jisté výhody, na druhé straně to ale znamená být umělecky matný a roztržitý. S každým novým projektem je nutné si zvykat na nový prostor, nový kolektiv, nové technické podmínky, a především na nová zadání. I když to může zprvu vypadat dobrodružně, a svým způsobem to jistě vybízí i k určité kreativě, je to především počínání značně vyčerpávající. Je mou velkou touhou vybudovat si vztah k jednomu konkrétnímu divadelnímu prostoru a kontinuálně pracovat s okruhem lidí, se kterými si porozumím jak lidsky, tak i umělecky. Je mou velkou touhou společně s nimi hledat určitý umělecký rukopis, rozhodovat dle svého vkusu a svědomí, a být za svá rozhodnutí plně odpovědný. A v neposlední řadě je mou velkou touhou vydat se na tuto cestu spolu s diváky, kteří nebudou vůči našemu vidění divadla a světa lhostejní.“

Daniel Špinar

- Chceme se hlásit k takovému divadlu a vytvářet takovou dramaturgii, která vychází nejenom ze současného přemýšlení o divadle jako o specifické umělecké disciplíně, ale především ze **současného stavu, myšlení a fungování naší společnosti**. Jsme přesvědčeni, že jedno od druhého nelze oddělit.
- Zaměříme se především na divadlo činoherní - tedy **divadlo, které zásadním způsobem vychází z divadelního textu a herce**, vědomě pracuje s kulturní tradicí divadla evropského a důsledně jej staví do moderních kontextů.
- V rámci tradice Divadla Na zábradlí se chceme věnovat jak **autorům současným, tak i klasickým**. Chceme oslovit přední české i zahraniční dramatiky, aby pro toto divadlo psali. Jsme si ale vědomi toho, že hranice mezi autorem a režisérem se dnes často stírá, neuzavíráme se proto ani autorským projektům výrazných režisérů – opět jak českých, tak i zahraničních.
- Divadlo chápeme jako specifický komunikační akt, odehrávající se „teď a tady“, který nemůže nahradit žádná jiná oblast lidské činnosti. Chceme klást otázky, vyvolávat emoce a překvapovat – **hledáme diváka lačného a náročného**, nikoli konvenčního a pohodlného.

- ❖ Základem našeho úspěchu může být jen **vyprofilovaný soubor hereckých osobností**, které jsou schopné i náročný intelektuální obsah sdělit divákům lehce a bezprostředně, uchopit téma jako vzájemnou obohacující „diskuzi“.
- ❖ Chceme také **důsledně experimentovat s divadelní formou** a svobodně hledat takové umělecké výrazové prostředky, které odpovídají současnému divadelnímu myšlení, technickým možnostem a modernímu vkusu. Uvědomujeme si totiž, že forma je v dnešním vnímání světa natolik dominantním prvkem, že obsah nejenom podtrhuje, ale vlastně zásadním způsobem definuje.
- ❖ Jsme přesvědčení, že divadelní rukopis vzniká teprve v procesu tvorby – jakousi zvláštní alchymí, setkáním osobností v určitém prostoru a čase, které svůj talent a energii zaměří správným, kreativním směrem. Chceme proto spolupracovat s takovými divadelními umělci, kteří jsou ve své tvorbě **instinktivní, osobití a odvážní**. Zároveň si chceme vybírat takové umělce, kteří jsou **komunikativní, týmoví a hraví**.
- ❖ Vycházíme z premisy, že divadlo musí být svobodné - je to tedy „prostor, kde je vše možné“. Chceme se distancovat od jakýchkoli podob tzv. „konvenčního divadla“. Chceme o to usilovat hlavně proto, že se nacházíme v krizové době, kdy je potřeba si znovu a znovu klást otázku: **Jaké divadlo má v dnešní době vlastně smysl? Co může divadlo dát společnosti? Co může dát svým divákům?**
- ❖ Chceme zaujmout a chceme být ve svém divadelním počínání úspěšní. **Divadlo bez diváka se dělat nedá**. V divadelním světě ale s úspěchem kalkulovat nelze. Divadlo bylo, je a vždy bude živým a tím pádem křehkým organismem. Má-li však vzniknout něco výjimečného, musí se tvořit s maximální upřímností – a to v sobě nutně zahrnuje nemalé riziko. My chceme být upřímní a chceme riskovat, protože platí: ti, kteří neriskují, dosahují vždy pouze průměru.

/3/ dramaturgie

V dramaturgické koncepci bychom chtěli navázat na odkaz Jana Grossmana, Václava Havla, Evalda Schorma a Petra Lébla.

Umělecký program Divadla Na zábradlí a jeho dramaturgii chceme koncipovat v několika hlavních liniích a cyklech. Budeme pokračovat v programu Centra současné dramatiky a uvádět nejnovější úspěšné zahraniční tituly v českých premiérách. Chceme i nadále iniciovat a podporovat vznik současné české (ale i další evropské) dramatiky v rámci rezidenčního programu.

Domníváme se, že tento projekt přesahuje program jednoho divadla (protože jeho podstatnou součástí je právě podpora spolupráce různých institucí a jednotlivců), a proto považujeme již od zahájení projektu v roce 2010 za optimální spojení kamenného divadla a nezávislého občanského sektoru (úzce specializovaného Divadla Letí). Divadlo Na zábradlí se díky své velikosti i tradicijevilo od začátku jako nejvhodnější, je příznačné, že Centru při jeho vzniku udělil záštitu Václav Havel. Tuto spolupráci jsme se také pokusili iniciovat již v roce 2010, ale bohužel jsme ji nemohli realizovat v plné šíři.

Stejně tak se domníváme, že Divadlo Na zábradlí není možné ani žádoucí profilovat jako divadlo, které se zaměřuje výhradně na současnou dramaturgii. Je to instituce, jejíž tradice (a s ní spojené očekávání publika) nás zavazuje vnímat současnou společenskou i uměleckou dění v kontextu předchozí tvorby obecně a 20. století zejména. Umělecký šéf Daniel Špinar i další uvažovaní režiséři (např. Marián Amsler, Jan Frič) svou pozornost dlouhodobě dělí mezi klasické tituly i současnou dramaturgii.

V rámci modelu otevřeného městského divadla plánujeme uvádět 4–5 vlastních premiér v sezóně a 1–2 projekty, na kterých budeme pracovat s dalšími, domácími či zahraničními koproducenty. Vzhledem k tomu, že není jasné, jaká bude situace při nástupu nového ředitele do funkce, a jak pružně bude možné stávající repertoár DNz proměňovat, neuvádíme konkrétní dramaturgický plán první sezóny, ale jednotlivé hlavní dramaturgické linky, které jsou pro náš umělecký program zásadní.

DRAMATURGICKÉ LINIE A CYKLY:

/1/ KLASIKA NA ZÁBRADLÍ – CYKLUS „ČLOVĚK A DOBA“

Tato dramaturgická linie by se měla zaměřovat především na díla moderní i klasické literatury pro divadlo, která svým společenským a politickým přesahem rezonují s naší současností. V případě starších děl bude naší snahou jednak nacházet méně známé tituly, u titulů známých a hraných iniciovat vznik nových překladů nebo výrazné režijní interpretace.

Zaměříme se na oblast německojazyčnou a anglosaskou, ale nikoli výlučně. Naše uvažování se ubírá tímto směrem:

T. Middleton, W. Rowley: Pitvora, Ben Jonson: Alchymista, F. Schiller: Parazit, J. W. Goethe: Faust – II. díl, Molière: Misanthrop, A. P. Čechov: Tři sestry, H. Ibsen: Nora; z literatury posledního století: M. Gorkij: Letní hosté, A. Schnitzler: Profesor Bernhardi, G. B. Shaw: Svatá Jana, B. Brecht: Zadržitelny vzestup Artura Uie, T. Bernhard: Alžběta II., E. Jelinek: Zimní cesta.

/2/ CENTRUM SOUČASNÉ DRAMATIKY

• MEZINÁRODNÍ REZIDENČNÍ PROGRAM PRO DRAMATIKY

Základním principem je poskytnout rezidentním dramatikům finanční záze-
mí tak, aby mohli po nějaký čas, ideálně pak po jednu sezónu, v úzké spo-
lupráci s divadlem vyvíjet text a jeho inscenaci. Nedílnou součástí reziden-
ce je také umělecké zázemí - úzká spolupráce s dramaturgií, případně mož-
nost workshopů s herci atd. V rámci rezidenčního programu CSD vznikly
a právě vznikají původní hry zahraničních dramatiků Davida Gieselmana,
Joe Penhalla, Bernharda Studlara, Viliama Klimáčka a Esteve Solera a čes-
kých autorů jako Lenka Lagronová, Petr Kolečko, David Drábek, Jiří Pokor-
ný, Roman Sikora ad. V rámci repertoáru DNz bychom rádi uváděli vybrané
texty tohoto rezidentního programu. **Divadlo Na zábradlí by se mělo stát
prestižní adresou, kde jsou ve světové premiéře uváděny hry českých
i zahraničních dramatiků.**

- **NEJNOVĚJŠÍ TRENDY SOUČASNÉ ZAHRANIČNÍ DRAMATIKY**
– „HORKÁ NOVINKA ZE ZAHRANIČÍ“

Ve spolupráci s CSD bychom se rádi zaměřili na vyhledávání zásadních zahraničních trendů v současné dramatice. Naším největším zájmem jsou německy mluvící oblasti (autoři jako Marius von Mayenburg, Roland Schimmelpfennig, Dea Loher, Felicia Zeller ad.) a anglosaská nebo kanadsko-americká dramatika (Martin Crimp, Joe Penhall, Mark Ravenhill, Tony Kushner). Sledujeme však i méně frekventované jazykové oblasti, zejména severské země, Španělsko, Rusko a další.

- **SCÉNICKÁ ČTENÍ NOVÝCH ČESKÝCH A ZAHRANIČNÍCH HER**

Rádi bychom navázali na projekt Divadla Letí s názvem 8@8. Scénické skici považujeme za užitečnou platformou pro hledání a vývoj nových textů. V rámci tohoto cyklu bude možné „vyzkoušet“ kvality nejnovějších zahraničních her, ale i her vznikajících v rezidentním programu, a zároveň představit českému publiku nejnovější trendy současné dramatiky.

- **CENA MARKA RAVENHILLA ZA INSCENACI NOVÉHO TEXTU**

Cílem této aktivity je ocenit a podporovat uvádění současné dramatiky na českých jevištích. Cena Marka Ravenhilla za inscenaci nového textu je od roku 2010 udělována na základě konsensu členů Rady Ceny Marka Ravenhilla, kteří zohledňují symbiózu kvalitního textu a jeho inscenace. Již třetím rokem Cenu předává osobně Mark Ravenhill. Chtěli bychom nabídnout prostor DNz pro tuto prestižní divadelní událost.

/3/ „HAVEL NA ZÁBRADLÍ“

Vzhledem k tomu, že Václav Havel patří k nejúspěšnějším českým autorům nejen v Čechách, ale především v zahraničí, a samozřejmě také proto, že Divadlo Na zábradlí je s tímto jménem úzce spjato, bychom rádi vytvořili tradici havlovského cyklu „Havel na Zábradlí“. Mělo by jít o přibližně jednu inscenaci v sezóně, v režii výrazné české nebo zahraniční osobnosti.

Václav Havel však není jen autor, ale také ikona, která sama inspiruje další umělecká díla. Volně bychom proto do tohoto cyklu řadili i inscenace inspirované jeho životem a dílem.

/4/ JEDNORÁZOVÉ AKCE – „DNES NA ZÁBRADLÍ“

Divadlo považujeme za otevřenou názorovou platformu, která by již ze své podstaty měla odrážet situaci ve společnosti a měla by pružně reagovat na dění kolem. Proto bychom rádi z DNz takovou platformu vytvořili a poskytli zde prostor pro aktuální reflexi. Rádi bychom např. vytvořili tradici tzv. Cabaretů – živých večerů plných hudby, čísel a nejrůznějších skečů, na kterých se budou podílet nejen kmenoví umělci divadla, ale i nejrůznější hosté, a které se budou vztahovat k aktuálnímu kulturnímu dění vůbec.

/4/ umělci

Na našem uměleckém programu chceme spolupracovat jak s jednorázovými hosty (českými a zahraničními), tak i se stálým okruhem umělců, s nimiž jsme již v předchozích letech spolupracovali: **Jan Frič** (režisér), **Marián Amsler** (režisér), **Natália Deáková** (režisérka), **Henrich Boráros** (scénograf), **Linda Boráros** (scénografka), **Iva Němcová** (scénografka), **Lucia Škandíková** (scénografka), **Aleš Březina** (hudební skladatel), **Jiří Hájek** (hudební skladatel), **Stanislav Abrahám** (hudební skladatel) a další.

Ve stávajícím hereckém souboru Divadla Na zábradlí je řada osobností, kterých si velmi vážíme. Z pochopitelných důvodů bychom však v průběhu let rádi soubor dále rozvíjeli a modifikovali. Počítáme se spoluprací (ať už v angažmá nebo pohostinsky) s mladší hereckou generací našich kolegů, s nimiž dlouhá léta spolupracujeme: **Pavína Štorková**, **Jana Stryková**, **Tereza Vilišová**, **Lukáš Příkazký**, **Tomáš Kobr**, **Tomáš Jeřábek**, **Richard Fiala** a další.

Naše práce neodmyslitelně souvisí s úzkým kontaktem s překladateli, mezi naše blízké spolupracovníky patří např. **Dana Hábová**, **Zuzana Augustová**, **Barbora Schnelle**, **Martina Černá**, **Ester Žantovská**, **Kateřina Bohadlová**, **Tereza Krčálová** a další.

/5/ mezinárodní spolupráce

Jedním z podstatných bodů naší koncepce je práce v evropském kontextu. Počítáme s mezinárodní spoluprací na několika úrovních:

- **ZAHRANIČNÍ AUTOŘI**

Rádi bychom jednou za dva roky uvedli světovou premiéru renomovaného zahraničního autora. Právě v tomto ohledu se nabízí spolupráce s Divadlem Letí a jeho rezidenčním programem Centra současné dramatiky. Předběžná jednání proběhla s Markem Ravenhillem a Joe Penhallem.

- **ZAHRANIČNÍ TVŮRCI (REŽISÉŘI, VÝTVARNÍCI APOD.)**

Stejně tak bychom rádi jednou za dva roky oslovili zahraničního režiséra či tým, který by pro divadlo nastudoval inscenaci. Zajímají nás zejména režiséři – autoři, kteří přinášejí výrazný autorský pohled na klasická díla, např. rakouský režisér Gernot Plass. Další z možných režisérů je například jeden z předních talentů bývalého jugoslávského teritoria, režisér Oliver Frljić nebo britský režisér Ramin Gray. V pozdějších fázích bychom rádi vyzvali ke spolupráci i některé nezávislé skupiny tvůrců (např. She She Pop, Rimini Protokoll).

- **SPOLUPRÁCE NA MEZINÁRODNÍCH PROJEKTECH**

Divadlo Na zábradlí by se také mělo stát součástí mezinárodních projektů, a to jako hlavní organizátor nebo koorganizátor. S touto spoluprací máme zkušenost již z Divadla Letí, které, i přes své nedostačující provozní zázemí, je hlavním organizátorem dvou víceletých evropských projektů. Zde je právě možné navázat na mezinárodní síť divadel, která se cíleně věnují cirkulaci současných her, na kterou je napojeno Centrum současné dramatiky.

/6/ produkční model

Zadáním výběrového řízení je předložit program uměleckého využití DNz. Domníváme se však, že taková koncepce by byla neúplná, pokud bychom se alespoň stručně nezmnili, jaké jsou naše priority pro práci s veřejností, v oblasti marketingu, obchodní politiky a produkce.

Divadlo Na zábradlí je svou prostorovou dispozicí vhodné zejména pro činoherní představení, která kladou důraz na bezprostřední kontakt mezi hercem a divákem. Je to divadlo – klub, které svou kapacitou umožňuje budovat repertoár pro elitní menšinové publikum. Je to divadlo, kde tradičně působil silný soubor, složený z výrazných osobností. Souborová repertoárová divadla tohoto typu bezpochyby patří k „rodinnému stříbru“ českého divadla. Na druhé stranu jim v současné době hrozí nebezpečí jistého uměleckého vyprázdnění, zkamenění, izolace. Zejména mladší publikum často vnímá takové instituce jako „kamenná“ divadla, která jim už ze své podstaty nemají co říct.

Naopak, přede dveřmi těchto domů bují často velmi živá nezávislá scéna. Ve špatných provozních podmínkách dokáže leckdy vytvořit pozoruhodná díla, jež si najdou své publikum i v řadách lidí, kteří nepatří mezi pravidelné návštěvníky divadel (vzpomeňme například úspěch inscenace La Putyka, brněnského Buranteatru a dalších).

V německy hovořících zemích se proto čím dál více rozvíjí model „otevřeného městského divadla“, který se snaží oba póly přiblížit, aby se vzájemně mohly obohacovat. **Základem je tedy pevně formovaný herecký soubor a kmenový repertoár**, část produkční kapacity domu je ale ponechána pro **různé formy koprodukce s nezávislými skupinami**, od té nejužší, kdy se obě strany spojí ve společné práci, k té nejvolnější, kdy se poskytne dům „ready to play“ a nezávislá skupina vytvoří svou vlastní inscenaci.

Divadlo Na zábradlí již otevírá své dveře mladší generaci divadelníků (v současné době v rámci projektu Eliadova knihovna). Domnívám se proto, že by podobný model, který by divadlo jednou či dvakrát v sezóně otevřel nejen mladým, ale obecně nezávislým tvůrcům, a to i ze zahraničí, mohl v tomto divadle zakořenit a podporovat jeho invenci a tvůrčí odvalu. V neposlední řadě se podobný produkční model osvědčuje i z ekonomického hlediska (spojují se finanční, marketingové a jiné zdroje a sdílejí náklady), rozvíjí se meziměstská (například na ose Praha – Brno) a mezinárodní spolupráce a snadněji se otevírá cesta k novému publiku.

V první fázi našeho působení se takto nabízí spolupráce s občanským sdružením Letí, a to konkrétně na projektu Centra současné dramatiky. Letí zajišťuje mezinárodní rezidenční program, jehož výsledky by se v případě vzájemné dohody mohly stát součástí repertoáru Divadla Na zábradlí, a to – opět svobodně a dle situace – formou úzké koprodukce se souborem nebo formou volné spolupráce – tedy nad rámec repertoáru DNz.

Pokud se tento model osvědčí, je pak možné podobnou spoluprací zahájit i na meziměstské a mezinárodní úrovni.

/7/ marketing, práce s veřejností, cílové skupiny

Oceňujeme, že současné vedení DNz se snaží o úzký kontakt se svými diváky. Naším cílem je změnit stávající trend úbytku návštěvnosti a tržebnosti zejména na těmito nástroji:

- ❖ Jasnou a srozumitelnou profilací repertoáru a činností divadla přitáhnout zájem jak cílových skupin, tak médií
- ❖ Analýzou cílových skupin a přizpůsobením způsobu komunikace s těmito cílovými skupinami
- ❖ Získáním diváků z potenciálních cílových skupin, které postrádají námi nabízený repertoár na současné divadelní mapě (např. část diváků zaniklého Pražského komorního divadla)
- ❖ Efektivní komunikací s cílovými skupinami moderními instrumenty (využitím znovu objevené síly sociálních sítí, kterou dokázala iniciovat prezidentská kampaň)
- ❖ Otevřením se dalším cílovým skupinám novými aktivitami divadla
- ❖ Postupným zvyšováním průměrné ceny vstupenky
- ❖ Zavedením slevové politiky, která by byla atraktivní pro cílové skupiny, ale zároveň neničila tržebnost představení

/8/ obchodní politika

Strategie obchodní politiky bude částečně odvozená od programové koncepce, částečně pak bude vycházet z konkrétního umělecko-provozního plánu. V zásadě bychom se ale snažili prosadit tyto prvky:

- Kromě vlastních inscenací koprodukovat jak tuzemské, tak zahraniční projekty, a tím zajistit vícezdrojové financování umělecké činnosti
- Maximálně využít hracích prostor na exkluzivním místě v centru Prahy přizpůsobením programové skladby a divadelního provozu tak, aby se mohla odehrávat představení na obou scénách divadla ve stejný den, (i když ne zároveň)
- Dramaturgicky a programově plánovat inscenace tak, aby byla možnost odehrávat představení na zájezdech i na vlastní scéně ve stejný okamžik
- Mírně zvýšit stávající počet zájezdů divadla, a využít tak poptávky oblastních scén po námi nabízeném programu
- Postupně zvyšovat průměrnou cenu vstupenek s cílem dosáhnout vyšších výnosů z prodeje vstupenek

Snaha nového vedení divadla bude snížit fixní náklady ve prospěch variabilních tím, že systém vzniku a provozu inscenací prostřednictvím koprodukcí bude využívat outsourcingu. Zároveň proběhne audit zaměstnaneckých smluv a analýza počtu úvazků jak v provozní tak umělecké části zaměstnanců. Cílem jakýchkoliv změn v ekonomické oblasti nebude snaha snížit objem celkových prostředků v rozpočtu, ale jejich celkové přerozdělení ve prospěch umělecké činnosti tak, **aby ubylo mandatorních nákladů a podařilo se zvýšit rozpočet na vznik inscenací.**

Základem obchodní strategie bude v neposlední řadě zajištění **vícezdrojového financování**. Naším cílem je s rozvojem divácké základny a případným zvýšením tržebnosti dosáhnout v dlouhodobém horizontu **30% soběstačnosti**.

Dalším významným zdrojem příjmů by měly být peníze z **grantů mezinárodní spolupráce** a darů dalších **zahraničních nadací a fondů** (Česko-německý fond

budoucnosti, Goethe Institut, Rakouské kulturní fórum apod.) Do budoucna počítáme i se zahraničními zájezdy.

Důležitým zdrojem budou již zmíněné koprodukce a v jejich rámci **sdílení některých nákladů** s partnerskými organizacemi (propagace, administrativa apod.).

Přirozenou součástí práce s veřejností bude **budování fóra dárců** – a to jak individuálních, tak korporátních. Věříme, že jen zapojením těchto dárců do chodu divadla můžeme dosáhnout dlouhodobé a stabilní spolupráce. Chceme tedy, aby naši dárci měli možnost účastnit se všech fází naší práce, aby nás mohli inspirovat a my mohli inspirovat je.

/9/ resumé projektu

- Tým tvoří intendantka Martina Schlegelová, umělecký šéf Daniel Špinar, manažer Lukáš Matásek a dramaturgyně Marie Špalová. Všichni členové týmu se znají dlouhá léta a spolupracovali spolu při různých příležitostech.
- Divadlo Na zábradlí vnímáme jako moderní činoherní scénu s intelektuálním repertoárem pro náročného diváka. Základem je pro nás elektrizující téma s úzkým vztahem k současnému společenskému dění, a inovativní, hravá forma, založená na výrazném rukopisu spolupracujících režijních osobností.
- Vedle současné dramatiky, kterou bychom chtěli rozvíjet v rámci spolupráce na projektu *Centrum současné dramatiky*, se chceme cíleně věnovat i starším autorům, realizovat havlovský cyklus *Havel na Zábradlí* a cyklus současných kabaretů *Dnes na Zábradlí*.
- Chtěli bychom navázat na tradici velkých uměleckých osobností spjatých s touto budovou, zejména na Petra Lébla, jehož tvorba nás osobně zasáhla, a učinit z Divadla Na zábradlí opět nepřehlédnutelnou scénu jak v domácím, tak i v evropském divadelním kontextu.
- Jednou z našich priorit je rozvíjení mezinárodní spolupráce na různých úrovních (světové premiéry zahraničních autorů, pohostinské režie zahraničních režisérů, koprodukce se zahraničními divadly).
- Chtěli bychom pracovat s produkčním modelem „otevřeného městského divadla“, jehož pevným základem je špičkový a jasně profilovaný herecký soubor a repertoár a které se zároveň částí svého provozu otevírá koprodukčním projektům.
- Vycházíme z moderních ekonomických trendů v řízení a financování kulturních institucí (sdílení nákladů v rámci domácích i zahraničních sítí, cílené budování fóra dárců atd.)