

VÝROČNÍ ZPRÁVA 2014

Magistrát hlavního města Prahy



KULTURA

VOLNÝ ČAS

PAMÁTKOVÁ PÉČE

UMĚLECKÉ VZDĚLÁVÁNÍ

**CELOMĚSTSKÉ PROGRAMY PODPORY AKTIVIT
NÁRODNOSTNÍCH MENŠIN**

**PROGRAMY PODPORY AKTIVIT INTEGRACE CIZINCŮ
NA ÚZEMÍ HL. M. PRAHY**

**CESTOVNÍ RUCH - PROPAGACE PRAŽSKÉ KULTURY
A PAMÁTEK**

Výroční zpráva 2014

1. Souhrnná tabulka financování v oblasti kultury, památkové péče a cestovního ruchu.....	3
2. Financování kultury.....	7
2.1 PŘÍSPĚVKOVÉ ORGANIZACE.....	8
2.2 GRANTY V OBLASTI KULTURY V ROCE 2014.....	17
2.3 PARTNERSTVÍ V OBLASTI KULTURY V ROCE 2014	20
2.4. FINANCOVÁNÍ KULTURY DLE JEDNOTLIVÝCH OBLASTÍ.....	20
2.5. ZAHRANIČNÍ KULTURNÍ VZTAHY ODBORU KULTURY, ZAHRANIČNÍCH VZTAHŮ A CESTOVNÍHO RUCHU HL. M. PRAHY V ROCE 2014	47
3. Volný čas	50
4. Financování památkové péče	51
5. Umělecké vzdělávání	54
6. Celoměstské programy podpory aktivit národnostních menšin na území hl. m. Prahy pro rok 2014	54
6.1. Program č. 1 - prezentace národnostních kultur v hl. m. Praze, kulturní, společenská a osvětová činnost národnostních menšin	54
6.2. Program č. 2 - Publikační činnost související se vztahem národnostních menšin k hl. m. Praze.....	56
7. Programy podpory aktivit integrace cizinců na území hl. m. Prahy pro rok 2014.....	57
7.1. Program č. 1 - Kulturní, společenskou a osvětovou činnost související se vztahem k integraci cizinců v hl. m. Praze	57
7.2. Program č. 2 - Publikační činnost, související se vztahem k integraci cizinců v hl. m. Praze.....	56
8. Cestovní ruch.....	58

Kultura v Praze v r. 2014

Rok 2014 byl pro kulturu v hlavním městě významným obdobím. Praze se totiž podařilo zařadit se do velmi exkluzivní společnosti měst, které se mohou pyšnit titulem Kreativní město kultury. Tento prestižní titul uděluje UNESCO městům s mimořádným významem na poli literatury. Tento úspěch byl výsledkem dlouhodobé snahy mnoha iniciativ, které se spojily v projektu Praha město literatury. Projekt podpořila Rada hl. m. Prahy a jmenovala do funkce koordinátora Městskou knihovnu v Praze, jednu ze svých příspěvkových organizací. Hlavním cílem projektu je podpořit vnímání Prahy mezi obyvateli i návštěvníky jako místa, které inspiruje k vlastní tvorbě a podněcuje k četbě a zájmu o literaturu a knihy obecně.

„Praha vždy ve své historii byla významným kulturním i duchovním centrem Střední Evropy. Je naší povinností v této tradici pokračovat i dnes. Podpora literatury je dobrou investicí pro zlepšení vzdělanosti a kvality života v našem městě, literatura je navíc snadno přístupná nejširší veřejnosti a v neposlední řadě funguje i jako jedno z velkých lákadel inomingové turistiky. My, kteří Prahu známe a milujeme, my víme, že zde literatura ožívá takřka na každém rohu. Titul, který Praze UNESCO udělilo, nám pomůže toto poselství předat i těm, kteří to zatím na vlastní duši neucítli.“

Jan Wolf, radní pro kulturu

Velkým úspěchem je také nepochybně několikanásobný triumf Divadla Na zábradlí v Cenách divadelní kritiky. Toto divadlo, zřizované hl. m. Prahou, bodovalo ve všech kategoriích, včetně kategorie Divadlo roku 2014.

Významné jubileum oslavilo v r. 2014 studio Ypsilon, které pod vedením zakladatele Jana Schmida oslavilo 50. výročí svého založení.

Významným byl rok 2014 také pro další příspěvkovou organizaci hl. m. Prahy v oblasti kultury, Hvězdárnu a planetárium hlavního města Prahy. Planetárium dokončilo velkou modernizaci projekčního systému Skyskan Definity. Hlavním cílem modernizace bylo zlepšení kvality obrazu promítaného digitálním planetáriem, a to zejména rozlišení, jas, kontrastu a barevného podání. Návštěvníci planetária tak mohou nyní sledovat hvězdy v prostoru a čase v nejlepším rozlišení, které je v Evropě dostupné.

Kromě přímé podpory příspěvkovým organizacím v oblasti kultury poskytuje hl. m. Praha také dotace na živé umění formou grantů a partnerství. Také díky této podpoře se mohli Pražané i návštěvníci tuzemští a zahraniční, zúčastnit mnoha akcí, které výrazně obohatily pražskou kulturní nabídku. Z těch nejvýznamnějších a dlouhodobě podporovaných jmenujme např. Pražské jaro, Struny podzimu, AghaRTA Prague Jazz Festival, KHAMORO, Respect World Music Festival, Letní Letná, Tanec Praha, 4+4 Dny v pohybu, Febiofest, Mezinárodní festival o lidských právech Jeden svět nebo festival United Islands, který v r. 2014 navštívilo přes 60 tisíc lidí.

1. Souhrnná tabulka financování v oblasti kultury, památkové péče a cestovního ruchu

Souhrnná tabulka	Poskytnutá částka v Kč
KULTURA	1 443 147 374
VOLNÝ ČAS	188 850 296
PAMÁTKOVÁ PÉČE – nemovité kulturní památky a objekty významné z hlediska památkové péče	46 161 000
CESTOVNÍ RUCH – propagace pražské kultury a památek	20 622 684
UMĚLECKÉ ŠKOLSTVÍ	2 203 000
CELOMĚSTSKÉ PROGRAMY PODPORY AKTIVIT NÁRODNOSTNÍCH MENŠIN na území hl. m. Prahy + PROGRAMY PODPORY AKTIVIT INTEGRACE CIZINCŮ na území hl. m. Prahy	6 377 000
CELKEM:	1 707 361 354

Rozpis souhrnné tabulky	v Kč
KULTURA	
Neinvestiční transfer příspěvkovým organizacím	1 017 838 074
Investiční transfer příspěvkovým organizacím	86 707 500
Partnerství hl. m. Prahy v oblasti kultury a umění (včetně Příspěvku na provoz památníku Heydrichiády)	25 705 000
Granty hl. m. Prahy v oblasti kultury a umění	298 530 000
Dary v oblasti kultury	3 953 000
Desfourský palác – rekonstrukce – investiční prostředky (Odbor evidence, správy a využití majetku)	744 000
Rekonstrukce Divadla pod Palmovkou po záplavě 2013 – inv. prostředky (Odbor technické vybavenosti)	4 100 000
Příspěvky městským částem	1 316 000
Služby – produkce kulturních akcí hl. m. Prahy brožury, překlady, inzerce, právní služby, posudky, analýzy, průzkumy, apod.	4 253 800
Kultura celkem	1 443 147 374

VOLNÝ ČAS	
Neinvestiční transfer příspěvkovým organizacím	176 965 296
Investiční transfer příspěvkovým organizacím	8 345 000
Doplnění technologie úpravy vody v pavilonu „Hrošínek a slonínek“ (ZOO) – investiční prostředky (Odbor technické vybavenosti)	2 540 000
Propojovací vodovod (ZOO) – investiční prostředky (Odbor technické vybavenosti)	1 000 000
Volný čas celkem	188 850 296
PAMÁTKOVÁ PÉČE	
Granty hl. m. Prahy vlastníkům památkově významných objektů včetně objektů ve vlastnictví církvi a náboženských společností	40 916 000
Granty (příspěvky) Ministerstva kultury ČR v Programu regenerace městských památkových rezervací a městských památkových zón	2 220 000
Investice - koncepční činnost - rok 2014	100 100
Koncepční činnost v oblasti památkové péče a služby	1 405 300
Činnost spojená s ochranou památky světového dědictví (UNESCO)	1 096 000
Investice - (UNESCO)	423 600
Památková péče celkem	46 161 000
UMĚLECKÉ ŠKOLSTVÍ	
Dotace uměleckému školství – neinvestiční výdaje	2 203 000
Umělecké školství a kulturní aktivity dětí a mládeže celkem	2 203 000
NÁRODNOSTNÍ MENŠINY A PODPORA INTEGRACE CIZINCŮ	
Programy zaměřené na prezentaci národnostních kultur v hl. m. Praze, na kulturní a společenskou činnost národnostních menšin	5 479 000 Kč
Programy zaměřené na publikační činnost související se vztahem národnostních menšin k hl. m. Praze	200 000 Kč
Programy zaměřené na kulturní, společenskou a osvětovou činnost související se vztahem k integraci cizinců v hl. m. Praze	608 000 Kč
Programy zaměřené na publikační činnost, související se vztahem k integraci cizinců v hl. m. Praze	90 000 Kč
Celoměstské programy podpory aktivit národnostních menšin + Programy podpory aktivit integrace cizinců celkem	6 377 000 Kč
CESTOVNÍ RUCH	
Zahraniční kulturní akce v Praze a akce HMP v zahraničí	2 762 388
Granty (kongresový turismus)	3 825 000
Partnerství v oblasti ČR	12 780 000
Ostatní služby (veletrhy, prezentace HMP, analýzy, reklama, monitoring, vyhlášení grantů)	1 255 296
Cestovní ruch celkem	20 622 684 Kč

V roce 2014 zřizovalo hl. m. Praha v oblasti kultury 17 příspěvkových organizací:

Městská divadla pražská (ABC, divadlo ROKOKO)
 Divadlo pod Palmovkou
 Švandovo divadlo na Smíchově
 Hudební divadlo v Karlíně
 Divadlo v Dlouhé
 Minor
 Divadlo Spejbla a Hurvínka
 Divadlo na Vinohradech
 Divadlo Na zábradlí
 Studio Ypsilon

Symfonický orchestr hlavního města Prahy FOK
Galerie hlavního města Prahy
Muzeum hlavního města Prahy
Národní kulturní památka Vyšehrad
Městská knihovna v Praze
Hvězdárna a planetárium hlavního města Prahy
Pražská informační služba

V roce 2014 spadaly do působnosti OZV v oblasti volného času 2 příspěvkové organizace:

Botanická zahrada hl. m. Prahy
Zoologická zahrada hl. m. Prahy

Neinvestiční příspěvek kulturním organizacím, které zřizuje hl. m. Praha, byl v roce 2014 ve výši 1 017 838 074 Kč, investiční transfer byl ve výši 86 707 500 Kč. Kromě výdajů krytých dotací hl. m. Prahy byly i další, které si organizace financovaly ze svých fondů. Uvedené příspěvky i investiční transfery kulturním organizacím zahrnují i účelové neinvestiční i investiční dotace ze státního rozpočtu, poskytnuté prostřednictvím rozpočtu hl. m. Prahy.

V rámci grantového systému bylo v oblasti kultury na rok 2014 uděleno celkem 427 jednoletých grantů v celkové hodnotě 103 760 000 Kč a 53 víceletých grantů v celkové hodnotě 194 770 000 Kč. Celkem bylo v grantovém systému rozděleno 298 530 000 Kč.

V systému partnerství hl. m. Prahy v oblasti kultury a volného času bylo uzavřeno 64 smluv v celkové hodnotě 25 005 000 Kč, dále byl poskytnut příspěvek na provoz památníku Heydrichiády ve výši 700 000 Kč a další darovací smlouvy ve výši 3 953 000 Kč.

Hlavní město Praha v roce 2014 poskytlo na obnovu památkově významných objektů účelovou dotaci - grant v celkové výši 40 916 000 Kč - uzavřeno bylo celkem 78 smluv. V rámci programu Regenerace městských památkových rezervací a městských památkových zón, které vyhláší Ministerstvo kultury ČR, byly poskytnuty příspěvky ve výši 2 220 000 Kč ve prospěch 5 příjemců, jejichž objekty se nacházejí na území hl. m. Prahy.

Z Celoměstských programů podpory vzdělávání na území hl. m. Prahy pro rok 2014 v programu 3/4 Zahraniční prezentace ZUŠ (zřízených HMP) a v programu č. 2 Program na podporu vzdělávání nadaných dětí, žáků a studentů (mohou žádat pražské školy a školská zařízení) bylo podpořeno umělecké školství (neinvestiční výdaje) celkem částkou 2 203 000 Kč.

V roce 2014 byly přiděleny granty v rámci grantového řízení „Celoměstské programy podpory aktivit národnostních menšin na území hl. m. Prahy“ na prezentaci národnostních kultur v hl. m. Praze, kulturní, společenskou a osvětovou činnost národnostních menšin, na publikační činnost související se vztahem národnostních menšin k hl. m. Praze. Dále granty v rámci grantového řízení „Programy podpory aktivit integrace cizinců na území hl. m. Prahy“ na kulturní, společenskou a osvětovou činnost související se vztahem k integraci cizinců v hl. m. Praze a na publikační činnost související se vztahem k integraci cizinců v hl. m. Praze.

V roce 2014 byly finanční prostředky v oblasti cestovního ruchu vynaloženy zejména na podporu kongresového turismu formou grantů, na partnerství hl. m. Prahy při významných projektech a akcích a na zahraničně-kulturní akce, propagující Prahu doma i v zahraničí. Na celkem 8 grantů v oblasti kongresového turismu byla v roce 2014 schválena podpora ve výši 4 588 750 Kč, z níž byly příjemci využity 3 825 000 Kč. V rámci partnerství hl. m. Prahy v oblasti cestovního ruchu bylo na 17 projektů celkem rozděleno 12 780 000 Kč.

2. FINANCOVÁNÍ KULTURY

	NEINVESTIČNÍ TRANSFERY ORGANIZACÍM Kč	INVESTIČNÍ TRANSFERY ORGANIZACÍM Kč	GRANTY proplaceno Kč	PARTNERSTVÍ proplaceno Kč	DARY proplaceno Kč	PŘÍSPĚVKY MĚSTSKÝM ČÁSTEM Kč	CELKEM Kč
DIVADLO	399 077 000	21 516 200	128 225 000	2 900 000	253 000	0	551 971 200
TANEC	0	0	24 075 000	1 855 000	0	0	25 930 000
HUDBA	88 709 000	3 873 000	56 685 000	5 380 000	500 000	0	155 147 000
VÝTVARNÉ UMĚNÍ	102 966 243	11 617 400	21 620 000	8 515 000	0	345 100	145 063 743
LITERATURA A KNIHOVNY	237 920 500	6 472 900	6 575 000	1 320 000	1 000 000	970 900	254 259 300
FILM	0	0	8 300 000	535 000	0	0	8 835 000
OSTATNÍ	189 165 330	43 228 000	53 050 000	5 200 000	2 200 000	0	292 843 330
Celkem	1 017 838 073	86 707 500	298 530 000	25 705 000	3 953 000	1 316 000	1 434 049 573

Vysvětlivka:

* Zahrnuje příspěvek na provoz památníku Heydrichiády ve výši 700 tis. Kč

2.1 PŘÍSPĚVKOVÉ ORGANIZACE (v tis. Kč)

Studio Ypsilon - Ředitel Jan Schmid

	SR 2010	SR 2011	SR 2012	SR 2013	SR 2014
VÝNOSY CELKEM	8 168	8 200	8 221	8 260	8 260
NÁKLADY CELKEM	29 866	28 939	28 546	28 281	28 281
z toho: spotřební materiál	500	360	418	520	390
spotřeba energie	400	750	833	900	900
nájemné a služby	3 600	3 900	3 609	3 800	3 800
opravy a údržba	200	200	220	220	300
mzdové náklady	13 300	13 300	13 300	13 300	13 300
SZP	4 725	4 740	4 630	4 630	4 580
odpisy	1 037	969	765	308	124
Hospodářský výsledek	-21 698	-20 739	-20 325	-20 021	-20 021
Neinvestiční příspěvek	20 398	20 739	20 325	20 021	20 021
% soběstačnosti	27,35%	27,39%	28,80%	29,21%	29,20%
Investiční příspěvek	0	0	0	0	0
Počet zaměstnanců	53	53	53	53	53

Divadlo v Dlouhé - Ředitelka Daniela Šálková

	SR 2010	SR 2011	SR 2012	SR 2013	SR 2014
VÝNOSY CELKEM	21 775	20 520	20 230	20 232	20 420
NÁKLADY CELKEM	60 857	61 704	61 477	60 888	61 544
z toho: spotřební materiál	1 265	1 285	1 060	1 620	1 333
spotřeba energie	1 125	1 270	1 100	1 250	1 250
nájemné a služby	9 500	9 785	10 046	10 231	10 413
opravy a údržba	200	300	300	300	300
mzdové náklady	18 740	18 740	18 740	18 740	18 740
SZP	6 372	6 450	6 500	6 500	6 500
odpisy	2 809	3 009	3 009	3 009	3 009
Hospodářský výsledek	-39 082	-41 184	-41 247	-40 656	-41 124
Neinvestiční příspěvek	38 137	38 722	38 605	38 026	38 628
% soběstačnosti	35,78%	33,25%	32,90%	33,23%	33,18%
Investiční příspěvek	0	0	0	0	0
Počet zaměstnanců	76	75	75	75	75

Divadlo na Vinohradech- Ředitel Tomáš Töpfer

	SR 2010	SR 2011	SR 2012	SR 2013	SR 2014
VÝNOSY CELKEM	28 777	28 879	30 149	30 683	32 647
NÁKLADY CELKEM	99 843	99 275	99 172	98 325	101 980
z toho: spotřební materiál	4 404	5 281	5 046	4 644	5 443
spotřeba energie	4 786	5 032	4 675	5 025	4 855
nájemné a služby	220	175	175	145	423
opravy a údržba	2 050	2 540	2 560	2 540	2 570
mzdové náklady	44 607	44 607	44 607	44 607	44 607
SZP	15 500	16 078	15 961	15 961	15 330
odpisy	5 590	5 098	5 174	3 788	3 797
Hospodářský výsledek	-71 066	-70 396	-69 023	-67 642	-69 342
Neinvestiční příspěvek	61 482	62 962	64 962	63 988	63 988
% soběstačnosti	28,82%	29,09%	30,40%	31,17%	32,01%
Investiční příspěvek	0	1 500	4 400	12 073	0
Počet zaměstnanců	194	185	185	185	185

Divadlo Na zábradlí - Ředitel Petr Štědroň

	SR 2010	SR 2011	SR 2012	SR 2013	SR 2014
VÝNOSY CELKEM	6 119	6 860	6 200	6 000	7 000
NÁKLADY CELKEM	25 917	27 079	26 073	25 591	26 601
z toho: spotřební materiál	601	600	650	600	650
spotřeba energie	850	850	750	720	800
nájemné a služby	103	105	105	105	130
opravy a údržba	235	230	200	200	200
mzdové náklady	13 550	13 550	13 550	13 550	13 550
SZP	4 742	4 742	4 700	4 805	4 607
odpisy	1 346	960	912	704	730
Hospodářský výsledek	-19 798	-20 218,5	-19 873	-19 591	-19 601
Neinvestiční příspěvek	19 582	20 113	19 711	19 416	19 416
% soběstačnosti	23,61%	25,33%	23,78%	23,45%	26,31%
Investiční příspěvek	0	0	0	1 200	0
Počet zaměstnanců	50	50	50	50	50

Divadlo Spejbla a Hurvínka - Ředitelka Helena Štáchová

	SR 2010	SR 2011	SR 2012	SR 2013	SR 2014
VÝNOSY CELKEM	5 467	7 000	7 600	8 522	8 760
NÁKLADY CELKEM	19 602	19 971	19 669	20 410	20 648
z toho: spotřební materiál	400	400	400	400	350
spotřeba energie	500	1 100	1 100	650	650
nájemné a služby	1 076	1 000	900	850	800
opravy a údržba	365	300	310	250	250
mzdové náklady	8 487	8 747	8 914	8 914	9 200
SZP	3 355	3 248	3 448	3 476	3 448
odpisy	225	658	0	0	641
Hospodářský výsledek	-14 135	-12 971	-12 069	-11 888	-11 888
Neinvestiční příspěvek	12 163	12 315	12 069	11 888	11 888
% soběstačnosti	27,89%	35,05%	38,63%	41,75%	42,57%
Investiční příspěvek	0	0	0	0	0
Počet zaměstnanců	35	35	35	35	35

Divadlo pod Palmovkou - Ředitel Michal Lang

	SR 2010	SR 2011	SR 2012	SR 2013	SR 2014
VÝNOSY CELKEM	11 000	11 500	11 500	11 700	20 600
NÁKLADY CELKEM	33 369	39 759	39 304	33 670	42 570
z toho: spotřební materiál	1 100	800	800	800	1 000
spotřeba energie	1 300	1 600	1 600	1 500	1 400
nájemné a služby	100	60	60	60	400
opravy a údržba	700	500	500	500	700
mzdové náklady	15 736	16 605	16 605	12 700	16 605
SZP	5 507	5 811	5 811	4 410	5 646
odpisy	2 242	7 941	8 019	7 998	6 860
Hospodářský výsledek	-22 369	-28 259	-27 804	- 21 970	-21970
Neinvestiční příspěvek	22 369	22 759	22 304	21 970	21 970
% soběstačnosti	32,96%	28,92%	29,26%	34,75%	48,39%
Investiční příspěvek	0	500	0	0	0
Počet zaměstnanců	68	68	68	68	68

* Divadlo bylo po červnové povodni r. 2013 uzavřeno a je v rekonstrukci

Hudební divadlo v Karlíně - Ředitel Egon Kulhánek

	SR 2010	SR 2011	SR 2012	SR 2013	SR 2014
VÝNOSY CELKEM	87 890	95 930	75 073	79 142	87 363
NÁKLADY CELKEM	153 266	158 037	135 938	138 790	147 001
z toho: spotřební materiál	2 400	3 024	10 328	3 105	3 072
spotřeba energie	4 859	4 864	5 298	4 690	4 788
nájemné a služby	3 000	2 545	2 810	2 510	2 660
opravy a údržba	920	913	469	687	480
mzdové náklady	31 511	28 867	27 200	23 000	23 000
SZP	10 714	10 121	9 588	7 905	7 935
odpisy	7 013	6 992	8 220	8 044	8 389
Hospodářský výsledek	-65 376	-62 107	-60 865	-59 648	-59 648
Neinvestiční příspěvek	65 376	62 107	60 865	59 648	59 648
% soběstačnosti	57,34%	60,70%	55,22%	57,02%	59,43%
Investiční příspěvek	0	7 640	0	0	0
Počet zaměstnanců	130	130	103	110	103

Městská divadla pražská - Ředitel Ondřej Zajíc

	SR 2010	SR 2011	SR 2012	SR 2013	SR 2014
VÝNOSY CELKEM	26 650	31 300	32 325	32 325	33 650
NÁKLADY CELKEM	78 707	83 660	82 540	81 536	82 861
z toho: spotřební materiál	1 200	1 099	1 007	1 430	1 430
spotřeba energie	1 600	1 770	1 622	1 525	1 525
nájemné a služby	6 050	4 924	4 512	4 575	4 575
opravy a údržba	1 000	1 000	1 000	901	900
mzdové náklady	28 345	29 600	30 600	30 900	31 400
SZP	9 637	10 952	11 628	11 742	10 987
odpisy	6 038	6 730	6 847	8 040	8 075
Hospodářský výsledek	-52 057	-52 360	-50 215	-49 211	-49 211
Neinvestiční příspěvek	51 440	51 240	50 215	49 211	49 211
% soběstačnosti	33,86%	37,41%	39,16%	39,64%	40,61%
Investiční příspěvek	0	7 500	15 150	0	3 000
Počet zaměstnanců	124	124	124	125	125

Švandovo divadlo na Smíchově – Ředitel Daniel Hrbek

	SR 2010	SR 2011	SR 2012	SR 2013	SR 2014
VÝNOSY CELKEM	12 022	18 130	16 000	16 050	16 065
NÁKLADY CELKEM	56 168	60 715	57 787	57 668	56 606
z toho: spotřební materiál	1 712	1 698	1 461	1 754	1 641
spotřeba energie	2 680	3 097	2 492	2 845	2 931
nájemné a služby	40	0	0	0	0
opravy a údržba	580	705	848	840	1 025
mzdové náklady	18 850	18 850	18 850	18 850	18 850
SZP	6 643	6 510	6 510	6 539	6 509
odpisy	8 523	7 672	8 013	6 915	7 185
Hospodářský výsledek	-44 146	-42 585	-41 787	-41 618	-40 541
Neinvestiční příspěvek	42 148	40 041	38 436	37 667	37 687
% soběstačnosti	21,40%	29,86%	27,69%	27,83%	28,38%
Investiční příspěvek	0	0	0	0	0
Počet zaměstnanců	73	73	73	73	73

Minor - Ředitel Zdeněk Pecháček

	SR 2010	SR 2011	SR 2012	SR 2013	SR 2014
VÝNOSY CELKEM	5 274	5 898	5 060	5 390	5 814
NÁKLADY CELKEM	33 399	33 923	35 329	36 890	37 314
z toho: spotřební materiál	2 555	2 164	3 293	3 202	3 587
spotřeba energie	1 500	1 570	1 940	1 867	1 495
nájemné a služby	674	654	721	721	720
opravy a údržba	250	250	500	650	750
mzdové náklady	11 105	11 359	10 025	10 884	10 558
SZP	3 777	3 862	3 510	3 810	3 695
odpisy	2 505	2 194	1 809	1 896	1 533
Hospodářský výsledek	-28 125	-28 025	-30 269	-31 500	-31 500
Neinvestiční příspěvek	28 125	27 825	30 269	31 500	31 500
% soběstačnosti	15,79%	17,39%	14,32%	14,61%	15,58%
Investiční příspěvek	0	0	0	0	0
Počet zaměstnanců	43	43	38	45	40

Symfonický orchestr hl. m. Prahy FOK - Ředitel Daniel Sobotka

	SR 2010	SR 2011	SR 2012	SR 2013	SR 2014
VÝNOSY CELKEM	17 830	17 825	19 803	19 361	12 765
NÁKLADY CELKEM	89 319	100 959	100 277	98 226	94 340
z toho: spotřební materiál	3 600	2 525	1 996	2 162	1 510
spotřeba energie	550	510	395	415	420
nájemné a služby	13 030	13 130	12 805	13 636	13 700
opravy a údržba	630	470	350	380	330
mzdové náklady	38 000	42 400	42 400	42 400	43 000
SZP	12 920	14 416	14 416	14 416	14 620
odpisy	2 460	2 524	2 490	2 032	1 520
Hospodářský výsledek	-71 489	-83 134	-80 474	-78 865	-81 575
Neinvestiční příspěvek	71 329	82 963	80 474	78 865	81 145
% soběstačnosti	19,96%	17,66%	19,75%	19,71%	13,53%
Investiční příspěvek	0	0	0	0	0
Počet zaměstnanců	133	133	133	133	133

Hvězdárna a planetárium hl. m. Prahy - Ředitel Marcel Grün

	SR 2010	SR 2011	SR 2012	SR 2013	SR 2014
VÝNOSY CELKEM	5 815	6 030	6 412	6 745	6 745
NÁKLADY CELKEM	28 275	28 013	28 181	27 792	28 123
z toho: spotřební materiál	300	300	200	200	200
spotřeba energie	1 850	1 911	2 100	2 100	1 900
nájemné a služby	0	0	0	0	0
opravy a údržba	400	600	200	300	100
mzdové náklady	10 516	10 516	9 975	9 700	9 700
SZP	3 575	3 575	3 491	3 395	3 395
odpisy	5 902	5 890	6 580	6 585	7 889
Hospodářský výsledek	-22 460	-21 983	-21 769	-21 047	-21 378
Neinvestiční příspěvek	21 710	21 583	21 151	20 728	20 728
% soběstačnosti	20,57%	21,53%	22,75%	24,27%	23,98%
Investiční příspěvek	0	0	8 700	0	0
Počet zaměstnanců	41	41	39	37	35

Galerie hl. m. Prahy - Ředitelka Magdalena Juříková

	SR 2010	SR 2011	SR 2012	SR 2013	SR 2014
VÝNOSY CELKEM	6 400	7 499	10 638	14 966	18 453
NÁKLADY CELKEM	67 250	72 123	78 245	78 375	103 162
z toho: spotřební materiál	1 800	1 940	1 900	180	3 000
spotřeba energie	5 300	6 600	1 000	3 270	8 700
nájemné a služby	1 400	1 500	1 590	810	1 500
opravy a údržba	7 600	4 500	2 000	1 100	7 000
mzdové náklady	22 000	25 789	25 789	27 615	27 615
SZP	7 425	8 022	9 400	10 000	10 000
odpisy	2 565	3 707	10 850	18 750	21 718
Hospodářský výsledek	-60 850	-64 624	-67 607	-63 409	-84 709
Neinvestiční příspěvek	60 937	64 274	64 703	63 409	80 209
% soběstačnosti	9,52%	10,40%	13,59%	19,09%	17,89%
Investiční příspěvek	37 200	76 150	50 100	18 900	11 800
Počet zaměstnanců	90	101	101	103	73

Muzeum hl. m. Prahy - Ředitelka Zuzana Strnadová

	SR 2010	SR 2011	SR 2012	SR 2013	SR 2014
VÝNOSY CELKEM	7 506	7 510	9 127	86 748	90 165
NÁKLADY CELKEM	73 369	71 188	74 280	137 730	144 086
z toho: spotřební materiál	2 007	1 610	1 652	4 712	9 772
spotřeba energie	3 180	3 180	3 850	5 266	6 860
nájemné a služby	1 124	1 097	967	1 060	1 128
opravy a údržba	3 310	3 310	1 030	10 686	7 809
mzdové náklady	16 737	18 076	18 076	32 193	34 839
SZP	6 400	7 100	7 190	13 410	14 166
odpisy	18 236	21 772	23 016	10 257	11 220
Hospodářský výsledek	-65 863	-63 678	-65 153	-50 982	-53 921
Neinvestiční příspěvek	64 763	60 097	62 006	50 000	53 850
% soběstačnosti	10,23%	10,55%	12,29%	62,98%	62,57%
Investiční příspěvek	49 500	49 850	27 400	6 600	4 500
Počet zaměstnanců	63	68	68	109,5	119

* Organizace v r. 2013 převzala od p.o.PIS Pražské věže – rozpočet není s předchozími lety srovnatelný

Národní kulturní památka Vyšehrad - Ředitel František Stádník

	SR 2010	SR 2011	SR 2012	SR 2013	SR 2014
VÝNOSY CELKEM	1 866	1 806	2 033	2 174	1 947
NÁKLADY CELKEM	32 598	32 208	31 827	31 535	32 308
z toho: spotřební materiál	450	480	450	462	460
spotřeba energie	1 000	1 080	1 080	1 040	1 040
nájemné a služby	0	0	0	0	0
opravy a údržba	16 032	15 900	14 900	15 020	15 450
mzdové náklady	5 442	4 900	4 900	4 900	4 900
SZP	1 850	1 715	1 900	1 900	1 900
odpisy	2 806	2 620	2 924	2 611	2 591
Hospodářský výsledek	-30 732	-30 402	-29 794	-29 361	-30 361
Neinvestiční příspěvek	30 732	30 402	29 794	29 361	30 361
% soběstačnosti	5,72%	5,61%	6,39%	6,89%	6,03%
Investiční příspěvek	0	1 500	1 100	0	500
Počet zaměstnanců	21	17	17	17	17

Pražská informační služba - Ředitelka Nora Dolanská

	SR 2010	SR 2011	SR 2012	SR 2013	SR 2014
VÝNOSY CELKEM	60 645	66 705	59 972	20 350	48 000
NÁKLADY CELKEM	80 991	86 034	73 472	56 786	64 436
z toho: spotřební materiál	4 725	5 615	3 050	1 100	2 100
spotřeba energie	2 448	2 540	2 800	990	1 200
nájemné a služby	1 623	1 700	2 100	1 390	1 900
opravy a údržba	5 200	8 930	11 000	8 880	1 500
mzdové náklady	22 133	22 500	16 000	11 500	18 500
SZP	7 457	7 750	6 500	3 910	6 290
odpisy	6 606	7 731	7 536	2 944	5 200
Hospodářský výsledek	-20 346	-19 329	-13 500	-36 436	-16 436
Neinvestiční příspěvek	20 346	19 329	13 500	36 436	16 436
% soběstačnosti	74,88%	77,53%	81,63%	35,84%	74,49%
Investiční příspěvek	0	7 120	0	0	0
Počet zaměstnanců	75	65	40	51	53

* Organizace v r. 2013 předala Pražské věže p.o. Muzeum hl.m.Prahy a převzala některé činnosti od OZV MHMP

Městská knihovna v Praze - Ředitel Tomáš Řehák

	SR 2010	SR 2011	SR 2012	SR 2013	SR 2014
VÝNOSY CELKEM	24 600	24 900	24 350	26 291	26 650
NÁKLADY CELKEM	241 076	243 113	237 166	240 099	247 775
z toho: spotřební materiál	16 138	10 167	14 367	16 893	18 106
spotřeba energie	8 985	9 228	10 032	9 985	8 545
nájemné a služby	21 020	21 670	21 500	22 338	25 806
opravy a údržba	3 895	4 540	4 481	4 378	4 778
mzdové náklady	112 704	114 650	111 300	110 156	114 646
SZP	38 650	39 319	37 954	37 577	39 170
odpisy	9 926	11 694	10 215	9 728	8 692
Hospodářský výsledek	-216 476	-218 213	-212 816	-213 808	-221 125
Neinvestiční příspěvek	213 800	218 213	212 816	213 560	221 016
% soběstačnosti	10,20%	10,24%	10,27%	10,95%	10,75%
Investiční příspěvek	53 050	4 675	2 824	1 250	500
Počet zaměstnanců	455	450	426	457,5	458

2.2 GRANTY V OBLASTI KULTURY V ROCE 2014

Grantové řízení pro udělení grantů hl. m. Prahy v oblasti kultury pro rok 2014 bylo realizováno na základě usnesení ZHMP č. 4/25 ze dne 17. 2. 2011, kterým byl schválen aktualizovaný Grantový systém hl. m. Prahy v oblasti kultury a umění na léta 2010 – 2015 a na základě vyhlášení grantů hl. m. Prahy v oblasti kultury a umění v roce 2013, které bylo schváleno usnesením RHMP č. 307 ze dne 15. 3. 2013.

GRANTY V ROCE 2014 BYLY UDĚLOVÁNY V RÁMCI NÁSLEDUJÍCÍCH SKUPIN:

- A. **Víceleté granty/podpora kontinuální víceleté činnosti uměleckých a kulturních subjektů/akcí pro léta 2015 – 2018** (od 1. 1. 2015 do 31. 12. 2018), **max. 4letý grant:**
- pro subjekty v objektech ve vlastnictví HMP)¹
 - pro subjekty v ostatních objektech.

Víceleté granty jsou nadále přidělovány s ročním předstihem. Příjemci víceletých grantů mohli žádat o další víceletý grant ve třetím roce trvání grantu stávajícího.

- B. **Jednoleté granty/projektové financování celoroční činnosti/jednotlivé umělecké projekty** (od 1. 1. 2014 do 31. 12. 2014)

Do této skupiny také patří:

- žádosti začínajících umělců
- projekty na podporu neprofesionálního umění na území HMP
- významné projekty jednorázového charakteru
- zahraniční reprezentace hl. m. Prahy
- mezinárodní projekty konané na území hlavního města.

Granty jsou poskytovány maximálně do výše vyrovnaného rozpočtu.

Žádosti byly přijímány v rámci následujících oborů:

- A) **divadlo**
- B) **hudba**
- C) **tanec a nonverbální umění**
- D) **výtvarné umění, fotografie a nová média**
- E) **literatura (s výjimkou periodického tisku s nadregionální a celostátní působností)**
- F) **audiovizuální umění (film a video)²**
- G) **ostatní**

Do oboru literatura se zařazuje podpora činnosti subjektů dané oblasti, literárních akcí, vydávání pragenzií, včetně katalogů pražských výstav a publikací o oblastech pražské kultury.

V oblasti filmu a videa město Praha podporuje pouze projekty regionálního charakteru, které mají přímou vazbu k Praze.

¹ Majetek, se kterým HMP i disponuje, tj. ten, který není svěřen městským částem

² V oblasti realizace audiovizuálních děl bude udělována podpora výhradně v režimu "de minimis". To se nevztahuje na festivaly a přehlídky audiovizuálních děl.

TERMÍN UZÁVĚRKY víceletých žádostí i jednoletých žádostí byl 29. duben 2013 do 18.00 hod.

V případě zaslání projektu poštou bylo rozhodující pro dodržení termínu uzávěrky datum doručení MHMP.

Usnesením Rady HMP číslo 1348 ze dne 4. 9.2012 byla s účinností od 5. 9. 2012 na období 3 let zřízena komise Rady HMP pro udělování grantů hl. m. Prahy v oblasti kultury a umění, dále jen „Grantová komise“, a jmenování její členové ve složení:

předseda: Jiří Liška, člen Zastupitelstva hl. m. Prahy, místopředseda Výboru pro kulturu, památkovou péči, výstavnictví, cestovní ruch a zahraniční vztahy ZHMP, dále jen „Výboru pro kulturu“

členové: Mgr. Jana Soprová, odborník za oblast divadla

MgA. Štěpán Kubišta, odborník za oblast divadla

Petr Dorůžka, odborník za oblast hudby

Mgr. Jan Simon, odborník za oblast hudby

Mgr. Václav Janeček Ph.D., odborník za oblast tance a nonverbálního umění

Mgr. Jana Bohutínská, odborník za oblast tance a nonverbálního umění

Doc. MgA. Michal Froněk, odborník za oblast výtvarného umění, fotografie a nových médií

Mgr. Jan Skřivánek, odborník za oblast výtvarného umění, fotografie a nových médií

PhDr. Anna Kareninová, Ph.D., odborník za oblast literatury

Mgr. Michael Špirit, Ph.D., odborník za oblast literatury

Doc. PhDr. Ivan Klimeš, odborník za oblast audiovizuálního umění (film a video)

PhDr. Michal Bregant, odborník za oblast audiovizuálního umění (film a video)

Marta Smolíková, odborník za oblast ostatní

Marek Lakomý, odborník za oblast ostatní

tajemník: Mgr. Jana Lapáčková, OZV MHMP

Mgr. Zuzana Navrátilová, vedoucí oddělení kultury OZV MHMP

Grantová komise pracovala v patnáctičlenném složení, kdy 14 členů profesně vychází z uměleckého prostředí, patnáctý předseda je jediným zastupitelem a zároveň i místopředsedou Výboru pro kulturu. Komise se poprvé sešla dne 27. 5. 2013, poté následovala další dvě jednání. Po úvodním společném jednání následovaly dílčí hodnotící jednání 1. kola hodnocení, dne 16. a 17. září pak společná jednání 2. kola hodnocení, kdy byla na základě výsledného bodování navrhována jednotlivým projektům výše grantu spolu se stručným zdůvodněním návrhu.

Novinky grantového řízení na rok 2014 jsou:

- **uzávěrka** žádostí v dubnu předchozího roku
- **elektronické podávání** žádostí o grant, vytvoření datového úložiště pro grantové žádosti s přístupem členů Grantové komise a hodnotitelů grantových projektů
- **zvýšení hranice** minimálního počtu bodů pro přidělení grantu, která je **65 bodů (u jednoletých grantů) a 75 bodů (u víceletých grantů).**

Grantová komise pracovala s celkem 690 přihlášenými projekty, 653 jednoletými a 37 víceletými, u 59 projektů vzala na vědomí, že byly vyřazeny odborem kultury, zahraničních vztahů a cestovního ruchu MHMP z důvodu nesplnění podmínek grantového řízení hl. m. Prahy pro oblast kultury a umění v roce 2014 (projekty neobsahovaly všechny náležitosti nebo byly podány po termínu uzávěrky).

SOUČTY ČÁSTEK SCHVÁLENÝCH GRANTŮ KUL V ROCE 2014 před odvoláním

GRANTOVÉ TĚMA	Návrh grantu ANO/NE/VYŘ.	Celkové náklady	Požadovaná částka	Přiznaný grant 2014	Přiznaný grant 2015	Přiznaný grant 2016	Přiznaný grant 2017	Přiznaný grant 2018
Divadlo	86/26/6	736 860 402	259 928 002	32 865 000	19 200 000	19 200 000	19 200 000	18 000 000
Hudba	104/45/17	325 392 469	116 570 456	15 655 000	150 000	150 000	250 000	0
Tanec a nonverbální umění	50/30/4	147 058 273	55 698 738	9 975 000	3 340 000	3 440 000	1 240 000	0
Výtvarné umění, fotografie	63/60/13	180 455 827	67 160 429	10 020 000	1 500 000	1 500 000	1 100 000	1 100 000
Literatura	43/6/3	37 566 063	18 584 135	3 915 000	1 070 000	1 089 000	650 000	650 000
Film	27/12/2	299 993 300	71 350 056	5 900 000	100 000	200 000	300 000	0
Ostatní	54/25/14	279 355 218	133 432 272	17 050 000	8 500 000	8 500 000	2 000 000	0
CELKEM	427/204/59	2 006 681 552	722 724 088	95 380 000	33 860 000	34 079 000	24 740 000	19 750 000

Grantová komise navrhla přihlášeným jednoletým projektům podporu na rok 2014 v celkové výši 95.380.000 Kč (pro rok 2014 je rozpočet již vázán víceletými granty ve výši 194.620.000 Kč), přihlášeným víceletým **projektům podporu na rok 2015 v celkové výši 33.860.000 Kč (pro rok 2015 je rozpočet vázán již schválenými víceletými granty ve výši 176.880.000 Kč)**, přihlášeným víceletým projektům podporu na rok 2016 v celkové výši 34.079.000 Kč (pro rok 2016 je rozpočet vázán již schválenými víceletými granty ve výši 118.060.000 Kč), přihlášeným víceletým projektům podporu na rok 2017 v celkové výši 24.740.000 Kč (pro rok 2017 je rozpočet vázán již schválenými víceletými granty ve výši 118.380.000 Kč) a přihlášeným víceletým projektům podporu na rok 2018 v celkové výši 19.750.000 Kč.

Na základě výsledného bodování Grantovou komisí a po projednání ve Výboru pro kulturu ZHMP byla Radou/Zastupitelstvem HMP jednotlivým projektům schválena výše grantu spolu se stručným zdůvodněním návrhu.

Dle výše uvedených Zásad o poskytování jednoletých i víceletých účelových dotací – grantů hl. m. Prahy v oblasti kultury a umění v roce 2014 byl žadatel oprávněn podat odvolání k členovi Rady HMP pro oblast kultury prostřednictvím oddělení kultury OZV MHMP do 15 dnů po zveřejnění usnesení Rady/Zastupitelstva HMP o přiznání grantů na webových stránkách města. Oprávněnost odvolání posoudil člen Rady HMP pro oblast kultury do 60 dnů od doručení odvolání, a to pro zjištění stanoviska oborových členů Grantové komise a po projednání ve Výboru pro kulturu ZHMP. Výsledek projednala a schválila Rada/Zastupitelstvo HMP.

VÝSLEDNÉ SOUČTY GRANTŮ KUL v roce 2014 v Kč po odvolání

Umělecký obor	Součet víceleté pro rok 2014	Součet jednoleté pro rok 2014	CELKEM 2014
a) divadlo	95.360.000	32.865.000	128.225.000
b) hudba	36.150.000	20.535.000	56.685.000
c) tanec	14.100.000	9.975.000	24.075.000
d) výtvarno + fotografie	11.600.000	10.020.000	21.620.000
e) literatura	2.660.000	3.915.000	6.575.000
f) audiovizuální umění	0	8.300.000	8.300.000
g) ostatní	34.900.000	18.150.000	53.050.000
CELKEM	194.770.000	103.760.000	298.530.000

	2014
Počet podaných žádostí	690
Celková požadovaná částka	722.724.088
Počet jednoletých smluv	427
Celkový počet víceletých grantů	53
Výše jednoletých grantů	103.760.000
Výše víceletých grantů	194.770.000
CELKEM GRANTY KUL	298.530.000

2.3 PARTNERSTVÍ V OBLASTI KULTURY V ROCE 2014

V roce 2014 přijímalo hlavní město Praha nadále partnerství v oblasti kultury k již schváleným cenám v oblasti kultury a umění, celoměstským/krajským soutěžím a přehlídkám neprofesionálního umění a k akcím konaným z přímé iniciativy hl. m. Prahy. Bylo uzavřeno celkem 64 právních aktů (darovacích smluv). Dne 26. června 2014 vyšla v Úředním věstníku EU oficiální verze nového Nařízení komise (EU) č. 651/2014 ze dne 17. června 2014, kterým se v souladu s články 107 a 108 Smlouvy prohlašují určité kategorie podpory za slučitelné s vnitřním trhem (obecné nařízení o blokových výjimkách). Citované Nařízení komise (EU) bylo neprodleně při partnerství hl. m. Prahy v oblasti kultury v roce 2014 aplikováno.

VÝSLEDNÉ SOUČTY ČÁSTEK PARTNERSTVÍ KUL v roce 2014 v Kč DLE OBORŮ

Umělecký obor	CELKEM
a) divadlo	2 900 000
b) hudba	5 380 000
c) tanec	1 855 000
d) výtvarno + fotografie	8 515 000
e) literatura	1 320 000
f) audiovizuální umění	535 000
g) ostatní	5 200 000*
CELKEM	25 705 000*

*včetně příspěvku na provoz památníku Heydrichiády ve výši 700 000 Kč

2.4. FINANCOVÁNÍ JEDNOTLIVÝCH OBLASTÍ KULTURY V ROCE 2014

SCÉNICKÉ UMĚNÍ

Finanční podpora scénického umění z rozpočtu hl. m. Prahy:

Finanční příspěvky poskytnuté v období let 1996 – 2014 v mil. Kč

	1996	1998	1999	2000	2001	2002	2003	2004	2005	2006
Divadlo	274,3	380,5	403,8	335,2	451,4	569,3	482,1	481,5	651,6	896,7
Tanec	3,7	3,5	4,4	5,3	9,4	8,0	5,6	8,6	8,7	12,3
Celkem	278,0	384,0	408,2	340,5	460,8	577,3	487,7	490,1	660,3	909,0

	2007	2008	2009	2010	2011	2012	2013	2014
Divadlo	598,6	541,0	541,8	522,5	529,8	510,1	511,5	552
Tanec	11,4	12,5	22,3	22,8	21,7	19,4	25,3	25,9
Celkem	610,0	553,5	564,1	545,3	551,5	529,5	536,8	577,9

Finanční příspěvky poskytnuté v roce 2014 dle jednotlivých forem finanční podpory - souhrn

FORMA FINANČNÍ PODPORY	DIVADLO Kč	TANEC Kč
Partnerství	2 900 000	1 855 000
Granty jednoleté	32 865 000	9 975 000
Granty víceleté	95 360 000	14 100 000
Dary	253 000	0
Neinvestiční příspěvky divadlům	399 077 000	0
Investiční transfer divadlům	21 516 200	0
CELKEM	551 971 200	25 930 000

Finanční příspěvky poskytnuté v roce 2014 dle jednotlivých forem finanční podpory – rozpis

Příspěvkové organizace zřizované hl. m. Prahou (10 divadel/11 scén)

	Neinvestiční příspěvek v tis. Kč	Investiční transfer v tis. Kč
Studio Ypsilon	21 114	0
Divadlo v Dlouhé	41 139,8	48
Divadlo na Vinohradech	67 241,5	6 200
Divadlo Na zábradlí	20 792	1 100
Divadlo Spejbla a Hurvínka	12 386	3 140
Divadlo pod Palmovkou	44 154	0
Hudební divadlo v Karlíně	60 413,7	3 328,2
Městská divadla pražská (ABC, divadlo ROKOKO)	58 891	7 700
Švandovo divadlo na Smíchově	41 382	0
Minor	31 563	0
Celkem:	399 077	21 516,2

Projekty v oblasti scénického umění podpořené v roce 2014 formou partnerství

OBDAROVANÝ	NÁZEV PROJEKTU	POSKYTNUTÁ ČÁSTKA v Kč
<i>Divadelní projekty</i>		
Sdružení SERPENS	Via Hrabal v Praze, aneb sluncem zalitý jsou nebesa v Libni, oslavy 100. výročí narození B. Hrabala	150 000
Martina DIMMEROVÁ	Festival divadla a hudby Vyšehraní	250 000
Cirk La Putyka, o.p.s.	Divadlo v tržnici - zkušební provoz 2014	400 000
Činoherák Ústí, spolek	Činoherák Ústí na jevišti Divadla Komédie v Praze	2 000 000
<i>Celkem:</i>		<i>2 800 000 Kč</i>
<i>Taneční projekty</i>		
Allstar Group s. r. o.	Let's Dance Prague International Festival	350 000
BALET PRAHA, o.p.s.	Jubilejní 50. výročí Baletu Praha - Pražského komorního baletu (příprava)	1 400 000
<i>Celkem:</i>		<i>1 750 000 Kč</i>
<i>Divadelní projekty – neprofesionální umělecká činnost</i>		
Sdružení pro tvořivou dramaturgii	Otvírání	20 000
Amatérská divadelní asociace, občanské sdružení	Pražská oblastní přehlídka amatérského divadla POPAD	80 000
<i>Celkem:</i>		<i>100 000 Kč</i>
<i>Taneční projekty – neprofesionální umělecká činnost</i>		
ART CALIBRE	Festivalová postupová přehlídka scénického tance mládeže a dospělých pro hl. m. Prahu a Středočeský kraj	55 000
ART CALIBRE	Festivalová postupová přehlídka dětského scénického tance pro hl. m. Prahu	50 000
<i>Celkem:</i>		<i>105 000 Kč</i>
V roce 2014 bylo v rámci partnerství poskytnuto celkem:		4 755 000 Kč

Granty hlavního města Prahy poskytnuté v roce 2014 v oblasti divadla

Víceleté granty

NÁZEV ŽADATELE	NÁZEV PROJEKTU	VÝŠE GRANTU v Kč
DIVADLO ARCHA	4letý grant do 2012-2015	20 000 000
BUCHTY A LOUTKY	4letý grant do 2012-2015	800 000
Gaspar, s.r.o.	Divadlo v Celetné 2014 - 2017	2 500 000
A studio Rubín, o.p.s.	Divadlo Rubín 2014 - 2015	1 250 000
DIVADLO COMPANY.CZ, Divadelní sdružení (od 1.8.2012 nástupce Pražského komorního divadla s.r.o.)	Divadlo Komédie v letech 2014 – 2015	12 000 000
Činoherní klub, o.p.s	Kontinuální kulturní a umělecká činnost Činoherního klubu 2015-2018	18 700 000
Dejvické divadlo, o.p.s.	Celoroční činnost Dejvického divadla 2014 - 2017	14 000 000
Divadlo Na Fidlovačce, s.r.o.	Podpora kontinuální činnosti Divadla Na Fidlovačce 2014 - 2015	7 000 000

Kašpar, občanské sdružení	Kašpar 2014-2017	5 000 000
Občanské sdružení Letí	Centrum současné dramatiky 2014- 2015	1 600 000
Viola o. p. s.	Kontinuální umělecká činnost Divadla Viola 2014 - 2015	1 000 000
Bezhlaví o.s.	Spitfire Company 2015 - 2017	850000
Občanské sdružení Malé Vinohradské	Činnost Divadla D21 v letech 2014-2017	400 000
Cirk La Putyka, o.p.s.	Cirk La Putyka 2014 - 2017	1 660 000
Farma v jeskyni, občanské sdružení	Farma v jeskyni - 12leté výročí s mezinárodním projektem "Svatby" 2014 - 2015	2 500 000
Společnost GASPARD	LETNÍ LETNÁ - Mezinárodní festival nového cirkus a divadla 2014 - 2017	3 000 000
Theater.cz	Pražský divadelní festival německého jazyka - 2014-2017	3 100 000
Bezhlaví o.s.	Spitfire Company 2015 - 2017	850000
Občanské sdružení Malé Vinohradské	Činnost Divadla D21 v letech 2014-2017	400 000
Cirk La Putyka, o.p.s.	Cirk La Putyka 2014 - 2017	1 660 000
Farma v jeskyni, občanské sdružení	Farma v jeskyni - 12leté výročí s mezinárodním projektem "Svatby" 2014 - 2015	2 500 000
Společnost GASPARD	LETNÍ LETNÁ - Mezinárodní festival nového cirkus a divadla 2014 - 2017	3 000 000
Celkem:		95 360 000

Jednoleté granty

NÁZEV ŽADATELE	NÁZEV PROJEKTU	VÝŠE GRANTU v Kč
Masopust, o.p.s.	Celoroční činnost divadelní společnosti Masopust	550 000
NaHraně	NaHraně - Britská dramatika napříč stoletími	120 000
LOUTKY V NEMOCNICI, o.s.	Loutky v nemocnici 2014	220 000
Občanské sdružení MEZERY	Celoroční činnost O.s. Mezery v Praze	400 000
Občanské sdružení: Décalages- Divadlo v pohybu	DÉCALAGES - Sezóna 2014	80 000
Divadlo Na tahu	Studio Divadla Na tahu	100 000
Občanské sdružení AQUALUNG	Činnost Divadla AQUALUNG v roce 2014 na území Prahy	400 000
X10 o.s.	Divadlo X10 – Činohra na křižovatce	4 500 000
ZAHRADA, o.p.s.	CIRQUEON- centrum pro nový cirkus 2014	900 000
Hura kolektiv	Echt Street Puppets - MAN MACHINE	90 000
Studio Hrdinů	Celoroční činnost Studia Hrdinů 2014	2 600 000
Divadlo Continuo	Divadlo Continuo - Sezóna 2014	250 000
"OMNIMUSA o.s.."	Omnimusa reprízuje	80 000
FixPoint s.r.o.	STK Theatre Concept 2014 (celoroční činnost divadelní skupiny SKUTR)	750 000
ART Prometheus o.s.	Bratři v tričku - sezóna 2014	250 000
Vosto5, občanské sdružení	Divadlo VOSTO5 - NOVÁ TVÁŘ - kontinuální umělecká činnost 2014	1 050 000

WARIOT IDEAL o.s.	Celoroční umělecká činnost Wariot Ideal 2014	240 000
Geisslers Hofcomoedianten	Celoroční kontinuální činnost souboru Geisslers Hofcomoedianten	300 000
Komorní Činohra	Profesionální umělecká činnost o.s. Komorní Činohra v roce 2014	800 000
Divadlo v Řeznické, o.p.s.	Divadlo v Řeznické	1 750 000
jedefrau.org	Celoroční činnost skupiny Boca Loca Lab 2014	340 000
DIVADLO UNGELT s.r.o.	Kontinuální umělecká činnost Divadla Ungelt v roce 2014	250 000
Probiot	Teatr Novogo Fronta - sezóna 2014	550 000
Jiřík Luděk	Činnost Divadla Minaret v roce 2014	130 000
Tygr v tísní	Tygr v tísní, o.s - celoroční činnost	60 000
Studio DAMÚZA	DAMÚZA – produkční jednotka 2014	520 000
Divadlo Semafor o.p.s.	Divadelní a umělecká činnost Divadla Semafor rok 2014	4 950 000
PROFITART, o.s.	Produkční platforma ProFitArt 2014	110 000
Občanské sdružení Malé Vinohradské	Žádost o navýšení víceletého grantu pro rok 2014	450 000
Cabaret Calembourg	CABARET CALEMBOUR	115 000
ROZKOŠ bez RIZIKA	Holky a kluci v nesnázích	70 000
Kulturně divadelní spolek Puchmajer	Celoroční činnost divadelního souboru Antonín Puchmajer D.S. v roce 2014	30 000
Divadlo Kámen	Studio Divadla Kámen v roce 2014	180 000
Sdružení přátel Eliadovy knihovny	Cesta aneb nomádi bez kořenů?	90 000
Akademie múzických umění v Praze	Zlomvaz 2014	120 000
Divadlo Bez zábradlí s.r.o	Slovenské divadlo v Praze - 19.ročník	900 000
o. s. Divadlo Unlimited	NAOSTRO! 2. ročník festivalu maďarského divadla	200 000
Svět a divadlo, o.s.	OHRONNÉ MALIČKOSTI 2014, přehlídka scénických miniatur, 8.ročník	70 000
Kulturní systém VIA Praga, s.r.o	SLAVNOST UNIMA / UNIMA FESTUM	30 000
ART Prometheus o.s.	Za dveřmi - mezinárodní festival pouličního divadla, VI.ročník	750 000
Divadlo Archa, o.p.s	Archa Evropy	650 000
TRANSTEATRAL, o.s.	Festival IberoAmerických kultur TRANSTEATRAL	55 000
Buchty a loutky	Buchty a loutky dětem 2014	110 000
Příští vlna	Příští vlna / next wave 2014	460 000
ZAHRADA, o.p.s.	CIRKOPOLIS 2014- MEZINÁRODNÍ FESTIVAL NOVÉHO CIRKUSU	390 000
o.s.Paradox	DIVADLO NA PŮDU	320 000
Občanské sdružení Letí	8@8 2014	80 000
PUBLIC ART o. p. s.	Balkan Spirit	190 000
Občanské sdružení Komba	6. ročník festivalu orientální kultury Nad Prahou půlměsíc	140 000
A studio Rubín, o.p.s.	Československé autorské sklepy	90 000

AGENTURA SCHOK, spol. s r.o.	Letní shakespearovské slavnosti v Praze 2014	100 000
Divadlo Kámen	Mimopražská divadla ve Studiu Divadla Kámen 2014	30 000
Společnost přátel Loutkového divadla Jiskra v Praze 8 - Kobyliších	39. Festival pražských a středočeských amatérských loutkářů	25 000
Sdružení pro tvořivou dramaturgii	Přehlídka divadel pro děti a mládež	70 000
Storytelling o.s.	Storyslam	30 000
KlubKO	STODŮLECKÝ PÍSEČEK 2014	45 000
KlubKO	PŘEHLÍDKA SÓLOVÉ TVORBY PRO DĚTI	70 000
Sdružení pro vydávání časopisu Loutkář	Přelet nad loutkářským hnízdem	120 000
Free Apples o.s.	Fiesta Nové scény 2014	200 000
Občanské sdružení Letí	Cena Marka Ravenhilla za inscenaci nového textu 2013	100 000
Nadační fond cen Alfréda Radoka	Noc českých a slovenských autorů	110 000
Centrum MANA, o.s.	Dvě inscenace ve Vršovickém divadle MANA	50 000
Depresivní děti touží po penězích	Sezona Sade!	60 000
Depresivní děti touží po penězích	Rádio Bolehlav	30 000
Vyrob si své letadýlko,o.s.	Vše o Pičusovi	80 000
Divadelní, literární, audiovizuální agentura DILIA, občanské sdružení	3D - třetí rozměr dramatu	20 000
Divadelní, literární, audiovizuální agentura DILIA, občanské sdružení	Překladatelská dílna DILIA 2014	40 000
Cirk La Putyka, o.p.s.	CARE	400 000
Cirk La Putyka, o.p.s.	DOLLS	600 000
"OMNIMUSA o.s.."	Salón Kupka	170 000
o. s. Divadlo Unlimited	I love M.E.	90 000
Gasparo s.r.o.	LE POIVRE ROSE	460 000
Reidinger Jiří	Klaun Pingu	50 000
Líšeň	Divadlo Líšeň v Praze	70 000
PROFITART, o.s.	Meeting the Odyssey - Praha, červenec 2014	580 000
FRESH FILMS, s.r.o.	Serkis	300 000
Studio Citadela, občanské sdružení	Bohnická divadelní společnost, sociální divadlo	90 000
Kolonie, o.s.	Kristian	75 000
Tereza Byčková Těšínská	Putování 2014	50 000
Bezhlaví o.s.	Animal Exitus v Evropě	90 000
Občanské sdružení pro podporu činnosti divadla Orfeus	Mrožek	70 000
MIMOTAURUS o.s.	Brusel se potopil	50 000
Evropské centrum romské hudby	Cikánská rapsodie	470 000

v Praze, o. s.		
Společnost pro taneční a múzickou výchovu	Kytice - mezigenerační dialog	170 000
Česká organizace scénografů, divadelních architektů a techniků - ČOSDAT	Salon české scénografie	70 000
Celkem:		32 865 000

Dary hl. m. Prahy v oblasti divadla

OB DAROVANÝ	NÁZEV PROJEKTU	VÝŠE DARU v Kč
Eva Curryová a Elizabeth Barton-Drobenin	na výměnu ležatých i stoupacích kanalizačních rozvodů, včetně stavebních úprav v přílehlých dvou světlicích vedle jeviště divadla ABC na I.schodišti v I. a II suterénu objektu domu "U Nováků" č.p. 699	253 000

Granty hlavního města Prahy poskytnuté v roce 2014 v oblasti tance Víceleté granty

NÁZEV ŽADATELE	NÁZEV PROJEKTU	VÝŠE GRANTU v Kč
MOTUS	MOTUS v divadle Alfred ve dvoře 2014 - 2017	4 200 000
Tanec Praha, o. s.	Divadlo Ponec 2014 - 2017	5 500 000
Tanec Praha, o. s.	Tanec Praha 2014 - 2017	2 800 000
Tanec Praha, o. s.	ČESKÁ TANEČNÍ PLATFORMA 2014-2017	300 000
BALET PRAHA, o.p.s.	Pražský komorní balet 2014 - 2017	500 000
ALT@AR, o.s.	Studio ALTA - náhradní divadlo 2014 - 2015	800 000
Celkem		14 100 000

Jednoleté granty

NÁZEV ŽADATELE	NÁZEV PROJEKTU	VÝŠE GRANTU v Kč
NANOHACH	DEKÁDA NANOHACH	350 000
PROFITART, o.s.	Lenka Vagnerová & Company 2014	550 000
DOT 504 o.s.	DOT504 Dance Company 2014	460 000
Rond o.s.	Balfolk v Praze	80 000
420PEOPLE o.s.	420PEOPLE 2014	850 000
Vize tance, o.s.	Vize tance 2014	100 000
VESELÉ SKOKY	VESELÉ SKOKY 2014	190 000
Společnost tance při Taneční konzervatoři Praha	BOHEMIA BALET - kontinuální činnost	700 000

Centrum choreografického rozvoje SE.S.TA	Činnost Centra choreografického rozvoje SE.S.TA 2014	400 000
ProART	ProART Company 2014	150 000
VerTeDance	VerTeDance - celoroční činnost 2014	700 000
Czechpantomime o.s.	Tantehorse: Celoroční kontinuální činnost 2014	250 000
Tanec Praha, o. s.	TANEC ŠKOLÁM 2014	170 000
Sdružení pro podporu vydávání revue současného tance	Komunikační a informační portál www.tanecnizona.cz	150 000
MESA	ME-SA 2014	300 000
Taneční aktuality o.s.	www.tanecniaktuality.cz	150 000
Soubor písní a tanců Josefa Vycpálka - Praha - umělecké sdružení	Podpora celoroční neprofesionální činnosti pražského folklorního souboru – VYCPÁLKOVCI	50 000
Taneční studio Light	Činnost Tanečního studia Light	150 000
KD Mlejn o.p.s.	CIRKUS MLEJN 2014	100 000
Czech Dance Benefit Society o. s.	Prague City Tap Festival	80 000
ČTYŘI DNY	4 + 4 dny v pohybu	700 000
NOVÁ SÍŤ	Malá inventura 2014 - 12. ročník festivalu nového divadla	500 000
Tanec Praha, o. s.	TANZMESSE DÜSSELDORF 2014 / česká účast na 10. veletrhu současného tance	70 000
ProART	ProART festival 2014	60 000
Občanské sdružení Cena Jarmily Jeřábkové	Festival Nové Evropy 2014 - Cena Jarmily Jeřábkové	80 000
Bezhlaví o.s.	Performing Arts for the Future 2014	70 000
Bezhlaví o.s.	Mezinárodní festival Nultý bod 2014	180 000
ALT@RT, o.s.	HYBAJ HO! festival slovenského současného tance	150 000
Akademie múzických umění v Praze	Nová generace 2014	70 000
Sdružení pro dětskou taneční tvořivost	XV. Národopisná slavnost v Kinského zahradě 2014	60 000
KD Mlejn o.p.s.	FUN FATALE 2014	100 000
Farma v jeskyni, občanské sdružení	Divadlo na hranici - FARMA 2014	150 000
LORA o.s.	Festival Čáry máry fuk - pohyb, světlo, zvuk	40 000
Občanské sdružení při Vyšší odborné škole herecké s.r.o.	Acta non Verba - Činy, nikoliv slova	130 000
"Ryba řvoucí o.s."	Trasy vlasů	70 000
NOVÁ SÍŤ	PRAŽSKÁ KULTURNÍ DNA V EVROPSKÉM KONTEXTU	200 000
Kolonie, o.s.	Clementine	30 000
ALT@RT, o.s.	ImproEvents Prague 2014	80 000
Operní studio NOS, občanské sdružení	V. Shhkulina, R. Vizváry - Stabat Mater	95 000
Studio Citadela, občanské sdružení	Studio Citadela – taneční ateliéry – DAMARU	70 000
BALET PRAHA, o.p.s.	Pražský komorní balet - premiéry 2014 (nastudování dvou premiér ve spolupráci se světově známými choreografy Urim Ivgim & Johanem Grebenem a Jiřím Bubeničkem v rámci Roku české hudby 2014)	850 000
BALET PRAHA, o.p.s.	Occamova břitva / Occam's razer (podpora mladé	100 000

	generace choreografů v Pražském komorním baletu - příklad profesionální spolupráce nezávislých organizací PKB, Divadla Ponec a vzdělávací instituce HAMU)	
Mime Club o.s.	MIME FEST v Praze 2014	90 000
Mime Club o.s.	Emilie	30 000
Hudebně - taneční sdružení pro Evropu (HTSpE)	Koncept kontinua	70 000
<i>Celkem</i>		9 975 000

HUDEBNÍ UMĚNÍ

Finanční podpora hudebního umění z rozpočtu hl. m. Prahy:

Finanční příspěvky poskytnuté v období let 1996 – 2014 v mil. Kč

	1996	1997	1998	1999	2000	2001	2002	2003	2004	2005
Hudba	45,7	62,4	60,6	69,5	83,8	85,7	93,3	93,3	107,2	108,2

	2006	2007	2008	2009	2010	2011	2012	2013	2014
Hudba	145,0	117,3	130,4	164,4	167,0	172,8	152	146	155,2

Finanční příspěvky poskytnuté v roce 2014 dle jednotlivých forem finanční podpory - souhrn

FORMA FINANČNÍ PODPORY	HUDBA Kč
Partnerství	5 380 000
Granty jednoleté	20 535 000
Granty víceleté	36 150 000
Dar	500 000
Neinvestiční příspěvek Symfonickému orchestru hlavního města Prahy FOK	88 709 000
Investiční transfer Symfonickému orchestru hlavního města Prahy FOK	3 873 000
Celkem	155 147 00

Finanční příspěvky poskytnuté v roce 2014 dle jednotlivých forem finanční podpory

- rozpis

Príspevková organizace zřizovaná hl. m. Prahou

	Neinvestiční příspěvek v tis. Kč	Investiční transfer v tis. Kč
Symfonický orchestr hlavního města Prahy FOK	88 709	3 873

Projekty v oblasti hudebního umění podpořené v roce 2014 formou partnerství

OBDAROVANÝ	NÁZEV PROJEKTU	POSKYTNUTÁ ČÁSTKA v Kč
Obecně prospěšná společnost Unitas in musica	UNITAS IN MUSICA - Benefiční galakonzert a prodejní výstava pro Arcidiecézní Charitu Praha	60 000

Svátky hudby o.s.	Svátky hudby v Praze, mimořádné projekty cyklu	100 000
Božena Wichterlová	Rejchovy komorní slavnosti	100 000
Novofest, o.s.	Novofest	140 000
Mezinárodní křesťanské velvyslanectví Jeruzalém - česká pobočka	Kulturou proti antisemitismu a neonacismu	180 000
Občanské sdružení pro rozvoj komorní hudby	Mezinárodní soutěž komorní hudby Antonína Dvořáka	200 000
IUVENTA, občanské sdružení umělecky nadaných dětí a mládeže	Hudební procházky	300 000
Richard Langer	cena Ď	300 000
BVA International s.r.o.	BIZET GALA	400 000
RACHOT Production s. r. o.	Koncert Kronos Quartet k 40. výročí založení souboru	600 000
Asociace hudebních festivalů České republiky	Závěrečný galakonzert k Roku české hudby	1 500 000
Pražské jaro, o. p. s.	Koncert Berlínské filharmonie	1 500 000
V roce 2014 bylo v rámci partnerství poskytnuto celkem:		5 380 000 Kč

Granty hlavního města Prahy poskytnuté v roce 2014 v oblasti hudebního umění

Víceleté granty

NÁZEV ŽADATELE	NÁZEV PROJEKTU	VÝŠE GRANTU v Kč
Pražská komorní filharmonie, obecně prospěšná společnost	Činnost Pražské komorní filharmonie, o.p.s. v letech 2014 - 2017	9 000 000
Dětská opera Praha	Kontinuální činnost Dětské opery Praha 2014 - 2017	300 000
"Struny podzimu"	Mezinárodní hudební festival Struny podzimu 2014 - 2017	3 700 000
Collegium Marianum - Týnská vyšší odborná škola, s. r. o.	Mezinárodní hudební festival Letní slavnosti staré hudby 2014 - 2017	1 150 000
Kühnův dětský sbor o.p.s.	Podpora kontinuální kulturní umělecké činnosti Kühnova dětského sboru v letech 2010 - 2013	600 000
RACHOT Production s. r. o.	RESPECT WORLD MUSIC FESTIVAL 2012 - 2015	1 700 000
Společnost pro duchovní hudbu	Svatováclavské slavnosti 2013 - 2016	500 000
Talichův komorní orchestr, o.p.s.	Cyklus abonentních koncertů TKO 2013 - 2016	400 000
Hudební informační středisko, o.p.s.	Hudební archiv a informační centrum 2014 - 2017	300 000
2HP PRODUCTION, s. r. o.	AghaRTA Prague Jazz Festival	1 100 000
Akademie klasické hudby, o. p. s.	Mezinárodní hudební festival Dvořákova Praha 2014 2017	5 000 000

Prague Proms, o.p.s.	Mezinárodní hudební festival Prague Proms 2014 - 2017	1 500 000
Pražské jaro, o. p. s.	Pražské jaro 2014 - 2017	8 500 000
Ostrov s.r.o.	United Islands 2014 -2017	2 400 000
Celkem		36 150 000

Jednoleté granty

NÁZEV ŽADATELE	NÁZEV PROJEKTU	VÝŠE GRANTU v Kč
Malostranská beseda, a.s.	Pořádání koncertů v Malostranské besedě	400 000
KENTAUR MEDIA, s. r. o.	Celoroční kontinuální činnost jazzového klubu Jazz Dock - 2014	500 000
Pražská komorní filharmonie, obecně prospěšná společnost	Hudební dětský klub „Notička“ Pražské komorní filharmonie - 2014	300 000
NACHTIGALL ARTISTS MANAGEMENT s. r. o.	Hvězdy světové opery 2014	2 000 000
2HP PRODUCTION, s. r. o.	AghaRTA Jazz Centrum	300 000
Asociace Mlok	Pražský improvizací orchestr – sezóna 2014	50 000
Muzeum a archiv populární hudby	Popmuseum. Celoroční činnost občanského sdružení Muzeum a archiv populární hudby	450 000
Playout s.r.o.	Landmine Alert – alternativní promotérská iniciativa na území hl.m.Prahy	50 000
Prague Music Performance, o.s.	Prague Music Performance Institute & Festival	50 000
Pěvecké sdružení pražských učitelek	Umělecká činnost PSPU v roce 2014 s přihlédnutím k významným výročím velikánů české hudby	50 000
Sdružení Zvoneček - Praha	Celoroční činnost sborového studia Zvoneček-Praha v roce 2014	40 000
BRUNCVÍK	Podpora celoroční činnosti Chlapeckého sboru Brunevík	40 000
Karel VIRGLER	Hudební dílny Studia Rolnička v roce 2014	30 000
Pražský smíšený sbor	Financování celoroční činnosti Pražského smíšeného sboru v roce 2014	60 000
Sdružení Gabriel	Hudba spojuje generace	30 000
Vysokoškolský umělecký soubor, obecně prospěšná společnost	Celoroční neprofesionální činnost VUS UK v roce 2014	50 000
"Musica Florea"	12. Festivalový cyklus Musica Florea 2014	200 000
SPICKER s.r.o.	Jazz Klub U malého Glenu	60 000
STAMIC CREATIVE, s.r.o.	Mezinárodní festival komorní hudby EuroArt Praha	150 000
Konvergence	KONVERGENCE - cyklus komorních koncertů 2014	50 000
Umělecká beseda	Úterky umělecké besedy 2014	60 000
České doteky hudby s.r.o.	Mezinárodní hudební festival České doteky hudby - 15. ročník (lednová) a 16. ročník (prosincová)	2 000 000
Komorní orchestr Berg	BERG2014CITY:město	400 000

Společnost pro elektroakustickou hudbu	MUSICA NOVA 2014	80 000
Barek Stanislav	KYTARA NAPŘÍČ ŽÁNRY XVII.ročník	350 000
Bohemia JazzFest, o. p. s.	Bohemia Jazz Fest 2014	450 000
Kühnův smíšený sbor	Křižovatky vokální tvorby	80 000
Feng-yün Song, o. s.	Songfest.cz 2014 - Vítání roku koně	100 000
Ivo Kahánek	Romantický novoměstský klavír	80 000
Komorní spolek Variace, o.s.	Tóny architektury	30 000
Hudební informační středisko, o.p.s.	Contempuls	200 000
Národní dům - Kulturní dům železničářů, s.r.o.	XVII. FESTIVAL SWINGOVÉ HUDBY	300 000
Talichova komorní filharmonie, o.p.s.	Cyklus koncertů pro rodiče a děti „ Mámo, táto, buďme spolu“	200 000
Český národní symfonický orchestr o.p.s.	Abonentní řada Českého národního symfonického orchestru 2014	400 000
Sukův komorní orchestr, s.r.o.	Abonentní cyklus SKO 2014	200 000
MgA. Langer Milan	České trio, Lukáš Hurník a jejich mladí hosté 2014	40 000
P & J Music s. r. o.	JAZZ MEETS WORLD 2014	1 500 000
P & J Music s. r. o.	9. FREE JAZZ FESTIVAL	80 000
P & J Music s. r. o.	19. MEZINÁRODNÍ FESTIVAL JAZZOVÉHO PIANA	70 000
Akademie múzických umění v Praze	Jazzová inspirace III	30 000
ARCO DIVA management, s.r.o.	Oživlá Praha - „Aufgelebtes Prag“	100 000
Hospicové občanské sdružení Cesta domů	Bez obav, koncert v rámci světové kulturní akce Den hospiců	70 000
Svátky hudby o.s.	Svátky hudby v Praze, Václav Hudeček a jeho hosté	180 000
Collegium Marianum - Týnská vyšší odborná škola, s. r. o.	Barokní podvečery, cyklus koncertů staré hudby, 14. ročník	250 000
Collegium Marianum - Týnská vyšší odborná škola, s. r. o.	Mezinárodní hudební festival Letní slavnosti staré hudby, 15. ročník - ŽÁDOST O NAVÝŠENÍ GRANTU	150 000
Roxy Ensemble, občanské sdružení	Koncertní sezóna 2014 občanského sdružení Roxy Ensemble o.s. „Co Čech - to muzikant“	150 000
Catering Zlatá Praha, s.r.o.	VIII FESTIVAL ROC'K SENIORS	80 000
Ateliér 90	Třídění 2014	80 000
doc. Mgr. Hošek Jiří	Mezinárodní hudební festival „Nekonvenční žižkovský podzim 2014“ – 18.ročník	120 000
Pražský komorní orchestr - agentura, spol. s r.o.	Cyklus abonentních koncertů Pražského komorního orchestru bez dirigenta v Rudolfinu za spoluúčasti našich i zahraničních sólistů	415 000
Collegium 1704	Hudební most Praha - Drážďany 2014, část konaná v Praze	200 000
Collegium 1704	Hvězdy barokní opery 2014	300 000
MgA. Chřibková Irena	19. Mezinárodní varhanní festival	100 000

Ensemble Inégal	Ensemble Inégal 2014 – 8. festivalový cyklus	200 000
Ensemble Inégal	Zelenka Festival Praha	150 000
Sound Trust, s.r.o.	The Loop Jazz Club	100 000
občanské sdružení Hlasohled	Hlasohled - centrum pro práci s lidským hlasem	200 000
Česká jazzová společnost	Czech Jazz Workshop 2014	120 000
Nerudný fest.cz	Mladí Ladí Jazz	110 000
Česká kultura, o.s.	Malostranské komorní slavnosti	80 000
IP sport & art	IBÉRICA 2014	150 000
Společnost českých skladatelů	Festival DNY SOUDOBÉ HUDBY 2014 - jubilejní 25. ročník	80 000
Společnost Zdeňka Fibicha, o.s.	XVII. Mezinárodní festival koncertního melodramu Praha	100 000
ARBOS - sdružení pro novou hudbu o.s.	Pro futuro	50 000
"FILOKALLIA, o.s."	Festival Pravoslavné hudby „Archaion Kallos“	70 000
Český rozhlas	Mezinárodní rozhlasová soutěž Concertino Praga 2014	100 000
Stimul festival, o.s.	STIMUL festival	400 000
Volek Ondřej	TALENTI A MISTŘI	200 000
MOVE Association s. r. o.	10 ročník Move Festival s podtitulkem Rok České Hudby	150 000
o.s.Paradox	CROSS- THE FORMS OF ALTERNATIVE MUSIC	200 000
Společnost LMB, s. r. o.	NOW!	300 000
Hanzlík Jaromír	Slet bubeníků 2014	100 000
Hanzlík Jaromír	The Plastic People of the Universe a Filharmonie Brno - Co znamená vésti koně	100 000
108Hz	Prague Shakuuchi Festival 2014	60 000
Petra Ludvíková	On Tour	70 000
LUDVÍKOVÁ PETRA	Femme Fatale	90 000
Polívková Kateřina	Rytmy Afriky 2014 - festival africké hudby a tance	90 000
RACHOT Production s. r. o.	Respect Plus 2014	650 000
RACHOT Production s. r. o.	Other Music 2014	500 000
Petra Ludvíková	Music Class	30 000
LIVER MUSIC s.r.o.	Prague International Bluenight	400 000
LIVER MUSIC s.r.o.	Mezinárodní víkend žen	80 000
LIVER MUSIC s.r.o.	BLUEFEST - Prague International Music Festival	100 000
UNIJAZZ - sdružení pro podporu kulturních aktivit	Mezinárodní hudební festival ALTERNATIVA 2014	420 000
PGT Promo o.s.	Sanctuary.cz 2014 – přehlídka darkwave hudební subkultury	70 000
Lače Čhave	Hudbou z Hue až do Prahy	80 000
KYTICE	Setkání lidových muzik	100 000
KLUB PORTA PRAHA	PORTA PRAHA 2014	30 000
PhD. Blanka Maderová	Festival Jiný Pohled	50 000

Matrock s.r.o.	End of the weak	30 000
Matrock s.r.o.	New & Free	30 000
Matrock s.r.o.	Black Horse Festival	50 000
N.S.E.F. production s.r.o.	Skutečná liga 2013	50 000
Brigita Hlaváčková - Agentura BRIVA	18. Mezinárodní festival české a moravské dechovky Hraj kapelo, hraj - 2014	40 000
Barek Stanislav	MEZINÁRODNÍ KYTAROVÁ SOUTĚŽ - Kytara napříč žánry	60 000
Ostrouchov Petr	Animal Music Edice 2014	400 000
ArteVisio, s.r.o.	Praga Magna - Hudba rudolfínské Prahy	100 000
Společnost Zdeňka Fibicha, o.s.	8.Mezinárodní soutěž Zdeňka Fibicha v interpretaci melodramů	100 000
Společnost koncertních umělců	Pražské klarinetové dny 2014	50 000
Artn, o.s.	CESTY UTRPENÍ - STEZKY ŽIVOTA	20 000
ČHAVORIKANO LUMA - KROUŽEK HER A NÁPADŮ O.S.	Soutěž mladých instrumentálních hudebníků	60 000
ČHAVORIKANO LUMA - KROUŽEK HER A NÁPADŮ O.S.	SBORNÍK Michal Demeter – 70 let	20 000
Foerstrovo komorní pěvecké sdružení	Dva koncerty k Roku české hudby 2014	40 000
<i>Celkem</i>		20 535 000

Dar hl. m. Prahy v oblasti hudby

OBDAROVANÝ	NÁZEV PROJEKTU	VÝŠE DARU v Kč
GoJa, Agentura, Gott-Janeček, spol. s r.o	na doprovodné akce spojené s realizací premiéry a dalším uváděním muzikálu Fantom opery, včetně zajištění jeho propagace v kontextu hl.m.Prahy	500 000

VÝTVARNÉ UMĚNÍ

Finanční podpora výtvarného umění z rozpočtu hl. m. Prahy:

Finanční příspěvky poskytnuté v období let 1996 – 2014 v mil. Kč

	1996	1997	1998	1999	2000	2001	2002	2003	2004	2005
Výtvarné umění	43,9	62,1	58	62,2	62,2	69,9	88,9	66	95,2	79,5

	2006	2007	2008	2009	2010	2011	2012	2013	2014
Výtvarné umění	96,7	87,3	121,4	153,2	148,6	159	165	141,3	145

Finanční příspěvky poskytnuté v roce 2014 dle jednotlivých forem finanční podpory
- souhrn

FORMA FINANČNÍ PODPORY	VÝTVARNÉ UMĚNÍ v Kč
Partnerství	8 515 000
Granty jednoleté	10 020 000
Granty víceleté	11 600 000
Neinvestiční příspěvek Galerii hlavního města Prahy	102 966 243
Investiční transfer Galerii hlavního města Prahy	11 617 400
Dotace městským částem	345 100
Celkem:	145 063 743

Finanční příspěvky poskytnuté v roce 2014 dle jednotlivých forem finanční podpory
– rozpis

Příspěvková organizace zřizovaná hl. m. Prahou

	Neinvestiční příspěvek v tis. Kč	Investiční transfer v tis. Kč
Galerie hlavního města Prahy	102 966,2	11 617,4

Projekty v oblasti výtvarného umění podpořené v roce 2014 formou partnerství

OBDAROVANÝ	NÁZEV PROJEKTU	POSKYTNUTÁ ČÁSTKA V Kč
Obec architektů	GRAND PRIX ARCHITEKTŮ - NÁRODNÍ CENA ZA ARCHITEKTURU	80 000
Ing. Blahoslav Lukavec	Betlémské zvonění v Betlémské kapli	95 000
Asociace muzeí a galerií České republiky, občanské sdružení	Pražská muzejní noc	100 000
Spolek výtvarných umělců MÁNES"	KRAJINÝ DOMOVA BOHUSLAVA DVOŘÁKA (1867-1951)	100 000
AP Promo s.r.o.	Photomeetpoint	150 000
Česká astronomická společnost	Keplerovo muzeum v Praze - provoz	150 000
Společnost přátel fotografie, občanské sdružení	Soutěžní přehlídka PRAHA FOTOGRAFICKÁ/CENY	150 000
Sdružení výtvarných kritiků a teoretiků	Cena kritiky za mladou malbu 2014	190 000
FOIBOS BOOKS s. r. o.	Slavné vily metropolí - výstava s doprovodným programem	250 000
INTER-KONTAKT-GRAFIK, občanské sdružení	Celostátní soutěž volné grafiky "Grafika roku" a Cena Vl. Boudníka	250 000

BUBEC, o.p.s.	Ocelové skulptury v botanické zahradě - Výstava soch Čestmíra Sušky	300 000
Archeologický ústav AV ČR, Praha, v. v. i.	Dědictví Karla Velikého - výstava (příprava)	400 000
Sdružení výtvarných kritiků a teoretiků	Výstavní cyklus „Made in Praha“ – 5 výstav	400 000
ABCD	ART BRUT LIVE: TVORBA MARIA DEL CURTO - příprava	500 000
CZECH PHOTO, o. p. s.	CZECH PRESS PHOTO	500 000
Institut umění – Divadelní ústav, příspěvková organizace	Pražské Quadriennale scénografie a divadelního prostoru	500 000
Sdružení sochařů Čech, Moravy a Slezska	I. Sochařské sympozium Lysolaje	500 000
DOX PRAGUE, a.s.	Výstava THIS PLACE	1 900 000
Art Movement, o. s.	Příprava výstavy "Tim Burton a jeho svět"	2 000 000
V roce 2014 bylo v rámci partnerství poskytnuto celkem :		8 515 000 Kč

Granty hlavního města Prahy poskytnuté v roce 2014 v oblasti výtvarného umění

Víceleté granty

NÁZEV ŽADATELE	NÁZEV PROJEKTU	VÝŠE GRANTU v Kč
Museum Kampa - Nadace Jana a Medy Mládkových	Výstavní program Musea Kampa v letech 2014-2017	800 000
"Display"	TRANZITDISPLAY 2014-2015	700 000
ARCHITECTURA	Výstavní program Galerie Jaroslava Fragnera/Centrum současné architektury 2014-2015	600 000
FUTURA, občanské sdružení	Celoroční výstavní provoz centra FUTURA 2014-2017	700 000
BUBEC, o.s.	Sochařské studio Bubec 2014-2015	300 000
DOX PRAGUE, a. s.	Kontinuální činnost Centra současného umění DOX v letech 2014-2017	7 000 000
Profil Media, s.r.o.	Designblok, Prague Design and Fashion Week 2014-2015	1 500 000
<i>Celkem</i>		11 600 000

Jednoleté granty

NÁZEV ŽADATELE	NÁZEV PROJEKTU	VÝŠE GRANTU v Kč
Profil Media, s.r.o.	Křehký galerie	200 000
Fenster	Galerie Fenster	40 000
hunt kastner artworks	Účast pražské galerie hunt kastner na	180 000

	mezinárodních veletržích pro současné umění	
hunt kastner artworks	Výstavní program hunt kastner artworks 2014	180 000
INI Project, o.s.	INI Gallery / PROSTOR - CELOROČNÍ PROGRAM 2014	100 000
INI Project, o.s.	UMA: YOU MAKE ART 2014	80 000
Iniciativa K4 o.s.	Galerie K4	80 000
Centrum pro současné umění - Praha, o.p.s.	Kontinuální činnost CSU Praha, o.p.s. zaměřená na podporu a rozvoj současného českého umění	1 000 000
Trafačka, o. s.	Celoroční program Trafo galerie na rok 2014	180 000
Společnost Topičova salonu, o. s.	Celoroční výstavní program v Topičově salonu v roce 2014	180 000
MgA. Machalický Lukáš	Roční program Galerie SPZ	80 000
Karlín Studios	Výstavní program galerie Karlín Studios 2014	350 000
Radmila Freislebenová - Galerie Via Art	Výstavní činnost Galerie Via Art v roce 2014	100 000
C2C -kruh kurátorů a kritiků, o.s.	Artwall 2014	200 000
SVIT Praha, o.p.s.	SVIT / výstavní program 2014	300 000
Občanské sdružení CZECHDESIGN.CZ	Celoroční výstavní program GALERIE/CZD roku 2014	350 000
Vysoká škola uměleckoprůmyslová v Praze	Celoroční výstavní program Galerie VŠUP	150 000
Vysoká škola uměleckoprůmyslová v Praze	Galerie 207	80 000
Entrance Gallery	Celoroční výstavní program galerie ENTRANCE 2014	180 000
FUTURA, občanské sdružení	Mezinárodní rezidenční program A.I.R. FUTURA 2014	400 000
Simply BOLD s.r.o.	Drdova Gallery - účast na mezinárodních veletržích se současným uměním - Art Rotterdam, Art Brussels, Art Basel	100 000
Simply BOLD s.r.o.	Drdova Gallery - celoroční výstavní činnost	100 000
Občanské sdružení Skutečnost	Galerie Patricia Milano	120 000
"tranzit.cz"	Médiatéka/Archív/Průzkum	170 000
Arty-iniciativa za medializaci a popularizaci současného výtvarného umění, o.s.	CCP / CURATORS and CRITICS' PROGRAM	200 000
Archiv výtvarného umění	Vývoj a plnění informačního systému abART (dokumentační a badatelské centrum)	250 000
Artmap, o.s.	ArtMap	180 000
Artyčok.TV, o.s.	Artyčok.tv: Profily	150 000
Gaudia proti rakovině, o.s.	Galerie pro onkologické pacienty, jejich blízké a podporující umělce	50 000
Akademie múzických umění v Praze	Celoroční výstavní program Galerie AMU (GAMU) v Praze	100 000
Akademie múzických umění v Praze	Celoroční výstavní program Galerie Velryba	50 000

Fotograf 07 o.s.	Fotograf Gallery - celoroční výstavní činnost 2014	350 000
Tereza Volná	Galerie Mimochodem	50 000
Galerie 1. patro	Výstavní činnost Galerie 1. patro (dříve Galerie 5. patro) v roce 2014	100 000
Inventura,o.s.	Výtvarná dílna Inventura	100 000
Český klub kinoamatérů - videoklub Praha	Celoroční činnost Českého klubu kinoamatérů-videoklubu Praha v roce 2014	20 000
Tolerdance	Prádelna Bohnice - prostor pro aktuální umění	250 000
Pro-PLAKÁT	Galerie filmového plakátu v pražských kinech v roce 2014	50 000
Akademie výtvarných umění	Celoroční výstavní program Galerie AVU pro rok 2014	200 000
ČTYŘI DNY	Proluka - galerie pod otevřeným nebem	200 000
SEQUENCE o.s.	KomiksFEST 2014	120 000
Galerie 35m2	Celoroční výstavní projekt Galerie 35m2 v roce 2014	150 000
ARCHITECTURA	Landscape Festival Praha 2014/Krajina v Praze	150 000
FRESH FILMS, s.r.o.	designSUPERMARKET	200 000
Fotograf 07 o.s.	Festival Fotograf 2014 – „Seeing is Believing“ (*pracovní název)	250 000
Občanské sdružení ILUSTRÁTOŘI	Ilustrátorské dílny	70 000
BONA FIDE	Slovenská nová vlna v Praze - fotografie z 80 let	90 000
Art Prague Centrum, s. r. o.	PRAGUE PHOTO FESTIVAL 2014	120 000
Židovské muzeum v Praze	AKVIZICE 1994-2014 Přírůstky do sbírek Židovského muzea v Praze od znovuoobnovení samostatné činnosti do současnosti.	50 000
Profil Media, s.r.o.	Ceny Czech Grand Design 2013	400 000
DOX PRAGUE, a. s.	Víkendové dílny pro děti v centru DOX	60 000
Nakladatelství Arbor vitae s.r.o.	VLADIMÍR SKREPL / Autorské knihy. Výstava v Galerii Fotograf a doprovodná kniha	100 000
Akademie výtvarných umění	Akční Praha. Průvodce po stopách umění akce 60. – 80. let	250 000
INI Project, o.s.	Diagramy vzniku	80 000
INI Project, o.s.	CENA VĚRY JIROUSOVÉ	70 000
Společnost Jindřicha Chalupeckého	Cena Jindřicha Chalupeckého - Finále 2014	150 000
o.s. ABCD	Art brut live	150 000
CIANT- Mezinárodní centrum pro umění a nové technologie v Praze - sdružení pro kulturu.	CIANT 2014: Tvůrčí participace ve veřejném prostoru	100 000
"tranzit.cz"	REPRODUKCE GRAVITACE (inscenace)	100 000
Chráněná dílna SALET Praha	Umění je jen jedno!	100 000
Archiv výtvarného umění	Publikace Sídliště Solidarita	60 000
<i>Celkem</i>		<i>10 020 000</i>

LITERATURA A KNIHOVNICTVÍ

Finanční podpora oblasti literatury a knihovnictví z rozpočtu hl. m. Prahy:

Finanční příspěvky poskytnuté v období let 1996 – 2014 v mil. Kč

	1996	1997	1998	1999	2000	2001	2002	2003	2004	2005
Literatura a knihovnictví	101,9	178,2	147,3	153,8	153,6	182,6	181,5	200,9	210,3	220,3

	2006	2007	2008	2009	2010	2011	2012	2013	2014
Literatura a knihovnictví	222,0	233,8	240,4	250,7	306,7	242,8	232,7	234,9	254,3

Finanční příspěvky poskytnuté v roce 2014 dle jednotlivých forem finanční podpory - souhrn

FORMA FINANČNÍ PODPORY	LITERATURA Kč
Partnerství	1 320 000
Granty jednoleté	3 915 000
Granty víceleté	2 660 000
Dar	1 000 000
Neinvestiční transfer Městské knihovně v Praze	237 920 500
Investiční transfer Městské knihovně v Praze	6 472 900
Dotace městským částem	970 900
Celkem	254 259 300

Finanční příspěvky poskytnuté v roce 2014 dle jednotlivých forem finanční podpory - rozpis

Příspěvková organizace zřizovaná hl. m. Prahou

	Neinvestiční příspěvek v tis. Kč	Investiční transfer v tis. Kč
Městská knihovna v Praze	237 920,5	6 472,9

Projekty v oblasti literatury podpořené v roce 2014 formou partnerství

OB DAROVANÝ	NÁZEV PROJEKTU	POSKYTNUTÁ ČÁSTKA V Kč
Svaz českých knihkupců a nakladatelů, o. s.	Cena Jiřího Ortena	50 000
Pražský literární dům autorů německého jazyka (nadační fond)	10. výročí založení Pražského literárního domu	160 000
Činoherní klub, o.p.s.	Vydání knihy u příležitosti 50ti let výročí ČK	200 000
Společnost Franze Kafky, o. s.	Cena Franze Kafky	200 000
Nadační fond Festival spisovatelů	Festival spisovatelů Praha	300 000

Svět knihy, s. r. o.	Svět knihy Praha	300 000
Celkem:		1 210 000 Kč
Literární projekty – neprofesionální umělecká činnost		
O. S. PŘESAĤ	Městská přehlídka v recitaci dětí a mládeže Pražské poetické setkání	50 000
O. S. PŘESAĤ	Městská přehlídka v recitaci mládeže a dospělých Pražský Kalich	60 000
Celkem:		110 000 Kč
V roce 2014 bylo v rámci partnerství poskytnuto celkem:		1 320 000 Kč

Granty hlavního města Prahy poskytnuté v roce 2014 v oblasti literatury

Víceleté granty

NÁZEV ŽADATELE	NÁZEV PROJEKTU	VÝŠE GRANTU v Kč
Společnost Libri prohibiti	Kontinuální činnost knihovny a čítárny LIBRI PROHIBITI 2014-2017	2 000 000
ARGO, spol. s r.o.	Nakladatelská činnost ARGO 2015 - 2016	500 000
Mgr. Tomáš Filip	Dílo Jaroslava Seiferta / Bibliografie- 2014 - 2016	100 000
Společnost poezie	Dny české a mezinárodní poezie v Praze (centrální akce mezinárodního festivalu DEN POEZIE)	60 000
Celkem		2 660 000

Jednoleté granty

NÁZEV ŽADATELE	NÁZEV PROJEKTU	VÝŠE GRANTU v Kč
HAVRAN s.r.o.	Vítkov 1860 - 2010 Chrám bez Boha nad Prahou	100 000
Společnost Franze Kafky, o. s.	Kulturní program Společnosti Franze Kafky 2014	200 000
ARGO spol. s r.o.	Pavel Brázda/HRA=HR+A	80 000
Pražský literární dům autorů německého jazyka (nadační fond)	Praha - nový domov	200 000
LiStOVáNí s. r. o.	LiStOVáNí, cyklus scénických čtení	50 000
Obec překladatelů	Kontinuální činnost Obce překladatelů v roce 2014	200 000
Občanské sdružení Skutečnost	Literární čtení Skutečnosti 2014	40 000
Revolver Revue	Cyklus večerů Revolver Revue 2014	80 000
Ing. PECHÁČKOVÁ Ivana	Děti, čtete?	50 000

"Skandinávský dům, o.s."	Severská literatura v srdci Evropy 2014	40 000
Studentský spolek Babylon	Literární festival Minulost v nás	180 000
Knihex	Knihex 04 - léto a zima	50 000
Sdružení pro Prahu Literární	Prague Microfestival	40 000
Éditions Fra s. r. o.	Literární café Fra: řada čtení českých a evropských spisovatelů	180 000
Mgr. Filip Tomáš	Pavel Kořínek – Tomáš Prokúpek – Michal Jareš – Martin Foret: Dějiny československého komiksu 20. století	70 000
Revolver Revue	Bohumil Doležal: Události (pracovní název)	130 000
Revolver Revue	Borjana Dodova : Inverzní kyvadlo	76 000
Nakladatelství Paseka s. r. o.	Bojiště a barikády Pražského povstání (Tomáš Jakl)	100 000
Nakladatelství Paseka s. r. o.	Praha moderní 3. díl - pravý břeh Vltavy (Zdeněk Lukeš)	100 000
Nakladatelství Paseka s. r. o.	Divadla a divadelní scény (Vlčková-Hala)	100 000
Nakladatelství Paseka s. r. o.	Vojsko a vojenské objekty (Zdeněk Míka)	100 000
Reel Prague, o.s.	Bdělé kresby, snová slova aneb Kresbobásně dnes	100 000
PP Production, s.r.o.	Magnesia Litera 2014	50 000
Nakladatelství Triáda, s. r. o.	Anna Blažičková: Čekání v zástupu	60 000
Hura kolektiv	Nusle	50 000
Brikcius Eugen, B.A.	Bertha von Suttner slovem i obrazem	40 000
Mgr. Filip Tomáš	Petr Zelenka: Divadelní hry 2001–2013	60 000
Brikcius Eugen, B.A.	Literární výlet 19 aneb Pražské hvězdné nebe Maxe Broda	30 000
Mgr. Filip Tomáš	Oldřich Hlavsa – monografie	200 000
Mgr. Filip Tomáš	Dílo Jaroslava Seiferta – sv. 14 (Publicistika /1939–1986/)	150 000
LIBRI, spol. s r. o.	Pražské hřbitovy - Olšanské hřbitovy V	130 000
Revolver Revue	Ondřej Němec: Fotografie (pracovní název)	119 000
Revolver Revue	Adam Drda : Zvláštní zacházení (pracovní název)	144 000
Revolver Revue	Tereza Límanová : Dům na Malé Straně	72 000
Revolver Revue	Ivan Martin Jirous, Sborník textů z konference (pracovní název)	100 000
Celé Česko čte dětem o. p. s.	4. mezinárodní konference „Čtení dětem jako základ moudré výchovy v rodině“	70 000
FOIBOS BOOKS s. r. o.	Slavné stavby Troji a Slavné stavby Prahy 8	100 000
INTER-KONTAKT-GRAFIK, občanské sdružení	Sborník jubilejnímu XX.ročníku celostátní soutěže Grafika roku 2013	110 000
Inter-Art, o.s.	Publikace NA ČÁRE / Proces a role uměleckého vzdělávání v současném výtvarném umění	84 000
Společnost Topičova salonu, o. s.	kniha- Galerie Československého spisovatele 1950 - 1990	80 000
Celkem		3 915 000

Dary hl. m. Prahy poskytnuté v oblasti literatury

OBDAROVANÝ	NÁZEV PROJEKTU	VÝŠE DARU v Kč
Nadační fond Festival spisovatelů Praha	na podporu galavečera Marockého festivalu, který se uskutečnil dne 2.10.2014 a na podporu dalších doprovodných aktivit, které souvisí s přípravou Festivalu spisovatelů Praha 2015	1 000 000

AUDIOVIZUÁLNÍ UMĚNÍ

Finanční podpora oblasti audiovizuálního umění z rozpočtu hl. m. Prahy:

Finanční příspěvky poskytnuté v období let 1996 – 2014 v mil. Kč

	1996	1997	1998	1999	2000	2001	2002	2003	2004	2005
Film	10,3	12,5	12,1	10,1	5,7	7,9	3,4	4,6	4,6	6,4

	2006	2007	2008	2009	2010	2011	2012	2013	2014
Film	7,3	8,8	8,4	10	13,4	19,2	9,1	9	8,8

Finanční příspěvky poskytnuté v roce 2014 dle jednotlivých forem finanční podpory
- souhrn

FORMA FINANČNÍ PODPORY	FILM Kč
Partnerství	535 000
Granty jednoleté	8 300 000
Celkem	8 835 000

Finanční příspěvky poskytnuté v roce 2014 dle jednotlivých forem finanční podpory
- rozpis

Projekty v oblasti audiovizuálního umění podpořené v roce 2014 formou partnerství

OBDAROVANÝ	NÁZEV PROJEKTU	POSKYTNUTÁ ČÁSTKA v Kč
ArtCorp s.r.o.	Bohumil Hrabal Praze - Praha Bohumilu Hrabalovi	150 000
LUCERNA - BARRANDOV, spol. s r.o.	Filmový festival a výstava Pavla Hrocha v rámci Festivalu svobody k 25. výročí Sametové revoluce	150 000
EUROFILMFEST s. r. o.	Dny evropského filmu	200 000
<i>Celkem:</i>		<i>500 000 Kč</i>
<i>Filmové projekty – neprofesionální umělecká činnost</i>		
Český klub kinoamatérů - videoklub Praha	Krajská soutěž amatérského filmu Praha	35 000
<i>Celkem:</i>		<i>35 000 Kč</i>
V roce 2014 bylo v rámci partnerství poskytnuto celkem :		535 000 Kč

Granty hlavního města Prahy poskytnuté v roce 2014 v oblasti filmu

Jednoleté granty

NÁZEV ŽADATELE	NÁZEV PROJEKTU	VÝŠE GRANTU v Kč
Cinemart plus	činnost kina Evald v roce 2014	150 000
Cinemart plus	kino Atlas v roce 2014	200 000
"Severský filmový klub,o.s."	Projekce filmů pro neslyšící	40 000
Inventura,o.s.	Dokumentární filmová tvorba lidí s mentálním hendikepem	100 000
MAT CLUB s.r.o.	Provoz KINA MAT	90 000
Společnost pro podporu a rozvoj kina AERO	Kino Aero v roce 2014	650 000
Pro-Oko, o. s.	Bio OKO v roce 2014	600 000
Pro-Oko, o. s.	Malé oči 2014	80 000
"Skandinávský dům, o.s."	Rozmanitost severského filmu – Přehlídka severské kinematografie v roce 2014 v Praze	50 000
Jihlavský spolek amatérských filmařů	ŽIVÉ KINO PRAHA 2014 - 7.ročník unikátních filmových projekcí	60 000
Česko - japonská společnost	EIGASAI 2014 - festival japonského filmu a kultury	70 000
Člověk v tísní o.p.s.	Jeden svět 2014	1 300 000
Akademie múzických umění v Praze	FAMUfest 2014	100 000
Mezipatra, o.s.	15. queer filmový festival Mezipatra	400 000
Doc-Air, o.s.	MOJE PRAHA natočte film ve vaší ulici	100 000
"Severský filmový klub,o.s."	Severský filmový klub (i pro neslyšící)	30 000
FILM SERVIS FESTIVAL KARLOVY VARY, a. s.	9. Festival krátkých filmů Praha	600 000
Free Cinema Pofiv, o.p.s.	Kino Ponrepo dětem, mládeži a školám	450 000
FRESH FILMS, s.r.o.	11. Fresh Film Fest - Mezinárodní festival debutů a studentských filmů	250 000
EUROFILMFEST s. r. o.	21. Dny evropského filmu	200 000
FEBIOFEST s. r. o.	21. Mezinárodní filmový festival Praha FEBIOFEST 2014	2 000 000
Institut dokumentárního filmu	East Doc Platform 2014	250 000
UNION FILM s. r. o.	Dokumentární pondělí 2014	70 000
Reel Prague, o.s.	Praha, Pařížská (popis jednoho bytu) - Alena Nádvořníková	300 000
"Občanské sdružení Romodrom"	Cože, tady fakt bydlíme?	70 000
Alena Stibralová	Periferní snění	90 000
Celkem		8 300 000

OSTATNÍ

Finanční podpora dalších kulturních organizací města a ostatních projektů z rozpočtu hlavního města Prahy:

Finanční příspěvky poskytnuté v období let 2005 – 2014 v mil. Kč

	2005	2006	2007	2008	2009	2010	2011	2012	2013	2014
Ostatní	200,5	207	492,9	497,9	560,0	486,8	503,6	275,7	204,4	292,8

**Finanční příspěvky poskytnuté v roce 2014 dle jednotlivých forem finanční podpory
- souhrn**

FORMA FINANČNÍ PODPORY	OSTATNÍ Kč
Partnerství (včetně Příspěvku na provoz památníku Heydrichiády)	5 200 000
Granty jednoleté	18 150 000
Granty víceleté	34 900 000
Dary	2 200 000
Neinvestiční příspěvky ostatním kulturním organizacím	189 165 330
Investiční transfery ostatním kulturním organizacím	43 228 000
Celkem	292 843 330

**Finanční příspěvky poskytnuté v roce 2014 dle jednotlivých forem finanční podpory -
rozpis**

Příspěvkové organizace zřizované hl. m. Prahou

	Neinvestiční příspěvek v tis. Kč	Investiční transfer v tis. Kč
Muzeum hlavního města Prahy	61 663,3	18 528
Národní kulturní památka Vyšehrad	39 940	500
Hvězdárna a planetárium hlavního města Prahy	20 791	21 450
Pražská informační služba	66 771	2 750
Celkem:	189 165,3	43 228

Odbor evidence, správy a využití majetku Magistrátu hl.m. Prahy (SVM MHMP)

Odbor technické vybavenosti Magistrátu hl.m. Prahy (OTV MHMP)

	Investiční transfery v tis. Kč
SVM: Desfourský palác	744
OTV: Rekonstrukce Divadla pod Palmovkou	4 100
Celkem:	4 844

Zahrnuje investiční prostředky (kapitálové výdaje) poskytnuté odborům SVM a OTV MHMP, které zabezpečují realizaci investičních akcí v oblasti kultury pro hl. m. Prahu.

Ostatní projekty podpořené v roce 2014 formou partnerství

OB DAROVANÝ	NÁZEV PROJEKTU	POSKYTNUTÁ ČÁSTKA v Kč
AGENTURA-CI5 s.r.o.	7. Společenské setkání dobrovolných záchranných sborů ČR u příležitosti 150. výročí vzniku českého hasičstva	100 000
Pražský seniorát Českobratrské církve evangelické	OSLAVY 600. výročí znovuoobnovení vysluhování podobojí v českých zemích	100 000
ŽIVOT 90	Otisky generací v roce 2014	100 000
AGENTURA-CI5 s.r.o.	Drill fest army CZ	150 000
ZAHRADA, o. p. s.	Praga Caput Cultura - Konference o městotvorném významu kultury	200 000
POST BELLUM, o.p.s.	Ceny Paměti národa 2014	250 000
UMĚNÍ BEZ BARIÉR, občanské sdružení	Festival proti totalitě MENE TEKEL - příprava	300 000
INICIATIVA FÓR_UM, o.s.	SAMETOVÉ POSVÍCENÍ	500 000
Společnost přátel PEN klubu/ Sdružení pro PEN	Aktivity a projekty Českého centra Mezinárodního PEN klubu	800 000
UMĚNÍ BEZ BARIÉR, občanské sdružení	Festival proti totalitě MENE TEKEL - realizace	500 000
Opona, o. p. s.	Oslavy 25. výročí sametové revoluce (Festival svobody)	1 500 000
V roce 2014 bylo v rámci partnerství poskytnuto celkem :		4 500 000 Kč

Granty hlavního města Prahy poskytnuté v roce 2014 v oblasti ostatní

Víceleté granty

NÁZEV ŽADATELE	NÁZEV PROJEKTU	VÝŠE GRANTU v Kč
MEET FACTORY, o. p. s.	MeetFactory 2012 - 2015	6 500 000
ART FRAME Palác Akropolis, s.r.o.	Palác Akropolis 2014 - 2017	15 000 000
DEAI (SETKÁNÍ), o.s.	Experimentální prostor Roxy//NoD 2014-2017	11 500 000
UNIJAZZ - sdružení pro podporu kulturních aktivit	Kaštan-scéna Unijazzu 2014 - 2017	900 000
DEAI (SETKÁNÍ), o.s.	Komunikační prostor Školská 28/2014 - 2017	1 000 000
<i>Celkem</i>		34 900 000

Jednoleté granty

NÁZEV ŽADATELE	NÁZEV PROJEKTU	VÝŠE GRANTU v Kč
"Sklep sobě"	Divadlo Dobeška v roce 2014	350 000
Česká komora tlumočnicků znakového jazyka, o. s.	Do divadla, na koncert a na výstavu s neslyšícími	150 000
jedefrau.org	Handa Gote Research & Development 2014	250 000
NOVÁ SÍŤ	Nová síť - celoroční činnost	300 000
ArtCity o.p.s.	Černá labuť – umění nad Prahou *2014 / 14.sezona projektu otevřeného prostoru pro multizánrová umění.	50 000
Rhythm Museum s.r.o.	Muzeum rytmu a bicích nástrojů	200 000
NOVÝ HORIZONT, spol. s r.o.	Rock Café - otevřené a inspirující 2014	7 000 000
Památník Šoa Praha o.p.s.	Bubny - Cesta jinam - Památník Šoa Praha	150 000
Česká organizace scénografů, divadelních architektů a techniků - ČOSDAT	Institut světelného designu 2014	250 000
Slovenské združenie Limbora (SZ Limbora)	Činnost sdružení Limbora 2014	180 000
„Oliva“	DOTEKY- PRAHA BEZ BARIÉR III.	50 000
Občanské sdružení Green Doors	Pestrá kultura v tréninkových kavárnách O. s. Green Doors	120 000
FotoGrafic	Výstavní činnost a projekce v galerii FotoGrafic	150 000
Klára Ulrichová	RAJÓN / umění nejen ve vaší čtvrti - kulturní revue	65 000
UNIJAZZ - sdružení pro podporu kulturních aktivit	Čítárna a knihovna Unijazzu	150 000
Tolerdance	Babí léto v Bohnicích 2014	80 000
SUKUS, občanské sdružení	20. FESTIVAL INTEGRACE SLUNCE	95 000
o.s.Paradox	CROSS 'N' ART	300 000
SDRUŽENÍ ANALOGONU	VEČERY ANALOGONU	100 000
Studio DAMÚZA	Festival VyšeHrátky 2014	250 000
ČTYŘI DNY	META - Manifestation for European Transformation through Art	300 000
ČTYŘI DNY	Místa činu	450 000
Společnost LMB, s. r. o.	Futurum Music Experimental	300 000
MOVE Association s. r. o.	Tvůrčí a umělecká mobilita	250 000
Jana Kostecká	PechaKucha Night Prague	50 000
"Lunchmeat o.s."	Lunchmeat festival 2014	250 000
Mezipatra, o.s.	Identita města, identita ve městě	80 000

"Občanské sdružení SLOVO 21"	Kulturní program 16. ročníku Světového romského festivalu KHAMORO 2014	1 900 000
Občanské sdružení intelektuálů (nikoli akademiků) Hm...	Tátové a mámy musí tu být s námi	80 000
Jihlavský spolek amatérských filmařů	INSPIRAČNÍ FÓRUM Praha - 2014	150 000
Dny české státnosti, o. p. s.	Václavák, Náměstí patrona země české	50 000
Občanské sdružení "Kruh"	Mezinárodní Den architektury 2014, Hlavní město Praha	180 000
Občanské sdružení "Kruh"	Švýcarské inspirace	180 000
Pražská galerie českého skla, o.p.s.	Stanislav Libenský Award 2014	350 000
ARCHITECTURA	Open Air Arena Betlémské náměstí 2014	350 000
SUA - Sdružení umělců a architektů	UKRADENÁ GALERIE PRAHA	60 000
Porte	Fresh senior festival senzačních seniorů	50 000
Porte	Podzimní hrátky	80 000
Lucerna MB	XVI. APOSTROF, Praha 2014 - Mezinárodní festival nezávislých a amatérských divadel	150 000
Mimo domov	OUT of HOME 2014	150 000
ZAHRADA, o.p.s.	Street For Art 2014 - Černý mošt, festival komunit	200 000
Židovské muzeum v Praze	Cinegoga 2014	80 000
Pražská společnost bloumající veřejnosti	Festival bloumající veřejnosti HABROVKA	190 000
o.s.Paradox	GHETTOLLEGE	200 000
mamapapa	Naděje a vzpomínky - Hopes and Memories	200 000
mamapapa	Karlík aneb zážitkový divadelní trenažer	180 000
Nikola Böhmová	SPAM 6	100 000
POST BELLUM	Paměť národa v Praze	150 000
Pavel Štorek	CZECH CRASH 2014	150 000
Arcibiskupství pražské	Noc kostelů 2014 – organizace a propagace	400 000
MVP agency s.r.o.	Barevná devítka 2013	150 000
Riff Raff s.r.o.	Kašpárkohraní, rodinný festival / hudba / divadlo / hry	500 000
Celkem		18 150 000

Dary hl. m. Prahy poskytnuté v oblasti ostatní

OBDAROVANÝ	NÁZEV PROJEKTU	VÝŠE DARU v Kč
Královská kolegiátní kapitula sv. Petra a Pavla na Vyšehradě	na stavební úpravy v souvislosti s vestavbou stanoviště kustoda v předsíni baziliky a instalací kamerového systému pro kontrolu interiéru kostela a přilehlých prostor	1 000 000
Budějovický Majáles, z.s.	na podporu a zajištění akce Díky, že můžem, která se konala v termínu 17.11.2014	1 200 000

2.5. ZAHRANIČNÍ KULTURNÍ VZTAHY ODBORU KULTURY, ZAHRANIČNÍCH VZTAHŮ A CESTOVNÍHO RUCHU HL. M. PRAHY V ROCE 2014

Při vytváření plánu zahraničních kulturních aktivit pro rok 2014 se, jako každoročně, přihlíželo k různorodosti, síti partnerských měst HMP a k tomu, aby akce byly smysluplné a přinesly hl. městu Praze dostatečnou propagaci v zahraničí.

1. Realizované akce 2014

Název akce	Místo	Termín	Konečný stav
Dny Prahy v Lublani	Lublaň	22.5.-1.6.2014	825 583
Riga/Praha - kulturní projekty k 15. výročí partnerství mezi městy	Praha, Riga Riga City Fest	2. 6. 2014 15. – 17. 8. 2014	172 804 260 370
Prezentace HMP v Norimberku	Norimberk	3. - 5.7.2014	282 907
Dny Sankt Petěrburgu v Praze	Praha	9.-10.9.2014	294 580
Ostatní akce			926 144
CELKEM			2 762 388

Popis jednotlivých realizovaných akcí

Dny Prahy v Lublani, 22. – 1. 6. 2014

Ve dnech 22. – 1. 6. 2014 se ve slovinském hlavním městě Lublani konala zahraniční kulturní prezentace hl. m. Prahy nazvaná Dny Prahy v Lublani. Akce byla připravena ve spolupráci s radnicí v Lublani za významné podpory velvyslanectví České republiky ve Slovinsku a za účasti mobilního infostánku Pražské informační služby.

Bohatý kulturní program byl zahájen 22. 5. 2014 odpoledním vystoupením souboru V.O.S.A. Theatre před lublaňskou radnicí a pokračoval vernisáží výstavy Pražský funkcionalismus v prostorách radnice za účasti starosty Lublaně, náměstka primátora hl. m. Prahy a architekta Zdeňka Lukeše.

Po vernisáži následoval koncert předního pražského hudebního tělesa – Dvořákova Tria.

Součástí programu akce bylo i představení moderní české gastronomie po tři dny v hotelu Slon, které bylo určeno široké veřejnosti v podobě českých obědových menu. Ta vařili čeští kuchaři pod vedením šéfkuchaře Radka Kašpárka.

Kulturní program pokračoval dvěma dalšími vystoupeními pouličního divadla V.O.S.A. Theatre v otevřeném prostoru a dvěma jazzovými koncerty Petr Kroutil Orchestra na venkovní scéně. Tyto kulturní akce vytvořily ve víkendové Lublani příjemnou atmosféru.

Po celé páteční odpoledne a večer mohli občané Lublaně i návštěvníci ochutnat také pivo Staropramen za dobrovolný příspěvek, což mělo v horkém počasí výborný ohlas.

Den Rigy v Praze, 2. 6. 2014

V letošním roce uplynulo 15 let od navázání spolupráce a partnerství mezi hlavním městem Prahou a Rigou. Toto výročí si obě města rozhodla připomenout prostřednictvím vzájemných kulturních prezentací, z nichž první se pod názvem Den Rigy v Praze uskutečnila v pondělí 2. 6.2014, a to za účasti delegace lotyšského hlavního města.

Hlavním bodem programu byl koncert skupiny Ilgi, nejznámější lotyšské kapely v oblasti world music, který se konal ve Velkém sále Městské knihovny v Praze. Kapela, jejíž hudba vychází z lotyšského folkloru a již lze u nás přirovnat k populárnímu Čechomoru, byla velmi vřele přijata i českým publikem a potvrdila tak pověst, která ji předcházela.

Součástí akce byla výstava Lotyšská literatura v českých překladech, kterou bylo možné zhlédnout v hlavním výpůjčním sále Městské knihovny v Praze.

Dny Prahy v Norimberku, 3. – 5. 7. 2014

Ve dnech 3. – 5. 7. 2014 se v Norimberku za účasti delegace hl. m. Prahy vedené náměstkem primátora Ing. Václavem Novotným konala akce s názvem Dny Prahy v Norimberku.

Akci předcházela dlouhá a pečlivá příprava s radnicí partnerského města, přičemž samotný záměr uskutečnit Dny Prahy v Norimberku vzešel z blížícího se výročí podpisu partnerské smlouvy mezi oběma městy, jehož 25. jubileum oslavíme v roce 2015.

Stěžejní akcí celého projektu byl koncert Symfonického orchestru hl. m. Prahy FOK s dirigentem Janem Kučerou a sólistou Tomášem Jamníkem v Serenadenhofu, sídle Norimberských symfoniků, dne 3. 7.2014, který zahájil primátor Norimberku Dr. Ulrich Maly spolu s náměstkem primátora HMP Ing. Václavem Novotným.

Symfonický orchestr hl. m. Prahy FOK předvedl před zcela zaplněným hledištěm díla Wolfganga Amadea Mozarta a Antonína Dvořáka. Celý koncert měl velmi pozitivní ohlas a zvláště velký úspěch zaznamenal Dvořákův Koncert pro violoncello a orchestr h moll, op. 104 se sólistou Tomášem Jamníkem. Koncert ozvláštnila i velmi příjemná atmosféra prostoru Serenadenhof, který se nachází v sídle Norimberských symfoniků pod širým nebem.

Dále pokračovaly Dny Prahy vystoupením MIME PRAGUE, mladého souboru, který představuje novou vlnu současné pantomimy pod vedením mezinárodně uznávaného představitele pantomimy a mimického divadla Radima Vizváryho. MIME PRAGUE se norimberským občanům představili dvěma vystoupeními 4. července v nákupní ulici Karolinenstraße a rovněž dvěma představeními 5. července na náměstí Lorenzer Platz.

Praha v rámci své prezentace do Norimberku přivezla rovněž divadlo Minor a jeho diváčky úspěšnou inscenaci Z knihy džunglí. Představení se hrálo 4. a 5. července v divadle Salz + Pfeffer.

Pro akci byly připraveny plakáty a letáky k jednotlivým bodům akce v německém jazyce. Radnice v Norimberku akci také zajistila medializaci v místním tisku. Letáky k akci i reklamní letáky propagující Prahu byly rozdávány jak členy souboru MIME PRAGUE, tak dvěma zástupci Pražské

informační služby. Ti byli na místě přítomni s mobilním infostánkem, který doplnil veškeré informace o cestovním ruchu v Praze.

Dny Prahy v Norimberku se setkaly s velmi pozitivním ohlasem ze strany obyvatel a i díky nadstandardní spolupráci ze strany města se řadí k vydařeným projektům hl. m. Prahy v zahraničí.

Účast HMP na akci Rigas Svetki, 15. – 17. 8. 2014

Ve dnech 15. – 17. 8. 2014 se v Rize konal městský festival Svátky Rigy (Rigas svetki). Jeho součástí byla na pozvání města Rigy také prezentace hlavního města Prahy.

Svátky Rigy (Rigas svetki) se konají od roku 2002, kdy se město rozhodlo každoročně v létě pořádat multižánrový víkendový festival pro obyvatele města i jeho návštěvníky, konaný převážně pod širým nebem. Akce je financována z rozpočtu města a vstup na akce je volný.

Součástí programu letošního ročníku festivalu, který tvořilo 100 obsahově různých akcí s volným vstupem, se u příležitosti 15. výročí partnerství mezi městy Prahou a Rigou stala i kulturně-turistická prezentace HMP nazvaná Most Praha – Riga/Praha Rize.

Kulturní část prezentace vznikla ve společné dramaturgii s Rigou, aby co nejvhodněji zapadla do celkového programu a jeho zaměření - hlavními tématy tohoto ročníku byly mosty (odtud i název pražské prezentace), pouliční divadlo a programy pro děti.

Pražský program tak tvořilo celkem šest vystoupení předních pražských souborů z oblasti nového cirkusu – hlavními body byla vystoupení divadla V.O.S.A. Theatre Vysoké snění, v jejichž závěru byl vystavěn symbolický most mezi oběma městy, doplněná o vystoupení žonglérů Bratři v tricku a artistů Décalages. Všechna představení se konala na prestižních místech v historickém centru, byla hojně navštívena a setkala se s mimořádně vřelým přijetím ze strany domácích i zahraničních návštěvníků festivalu. V superlativech byla hodnocena i organizátory festivalu a městem Rigou, a to z hlediska vysoké profesionality a uměleckého dojmu, ale i vzhledem k reakcím publika, které reagovalo vstřícně, zapojovalo se do performancí apod. Úspěch dokládalo, že po představení si lidé přicházeli pro podpisy, děkovali.

K vysoké návštěvnosti jistě přispěl i fakt, že díky spolupráci s městem Rigou byla Praze v programové brožuře festivalu i na webu vyhrazena speciální rubrika. Někteří návštěvníci cíleně přicházeli právě na pražské akce, zájem byl i ze strany médií (rozhovory pro místní TV kanál a do novin).

Kulturní program doplnila turistická prezentace pořádaná ve spolupráci s PIS, která do Rigy vyslala své mobilní infocentrum, vybavené množstvím informačních a propagačních materiálů. Mobilní IC bylo v provozu po celou dobu konání festivalu.

Dny Sankt Petěrburgu v Praze, 9. – 10. 9. 2014

Druhý zářijový týden nabídl možnost blíže poznat Sankt Petěrburg, partnerské město HMP.

Program Dnů Sankt Petěrburgu v úterý 9. září zahájil klavírní koncert pro čtyři ruce v kostele sv. Šimona a Judy, na kterém se pražskému publiku poprvé představilo PetRo duo. Ve středu 10. září byla na scéně Švandova divadla pro diváky od 7 let připravena nonverbální, mezinárodně oceňovaná autorská inscenace petěrburského divadelního souboru Komik Trust nazvaná WHITE SIDE STORY (Virtuální kroniky).

Rovněž bylo možné v centru Opencard ve Škodově paláci navštívit výstavu fotografií Sankt Petěrburg – město otevřené světu. V rámci spolupráce mezi pražskými a petěrburskými školami se pak uskutečnila baletní mistrovská třída, kterou pro studenty Taneční konzervatoře hlavního města Prahy vedl zástupce světově proslulé Akademie ruského baletu A. J. Vaganovové.

Tato kulturní akce proběhla pod vlivem usnesení Rady HMP o pozastavení spolupráce s partnerskými městy Moskvou a Sankt Petěrburgem. Vzhledem k dlouhodobým přípravám akce a účinnosti usnesení až od 15. 9. 2014 prezentace proběhla v plné šíři, ale na nepolitické úrovni. Přesto po kulturní stránce byly body programu návštěvníky hodnoceny pozitivně, zvláště pak klavírní koncert PetRo dua.

Závěr

Během roku bylo s účastí HMP zrealizováno 5 významných akcí, část z nich samostatnou organizací, část s pomocí partnerských subjektů.

Za největší akce roku byly považovány prezentace v Norimberku a Lublani.

Tyto aktivity měly pozitivní hodnocení u publika v Praze i zahraničí a přinesly ve svém důsledku dobrou image metropole.

3. Volný čas

Od října 2013 je Zoologická zahrada hl. m. Prahy a Botanická zahrada hl. m. Prahy v působnosti odboru kultury, zahraničních vztahů a cestovního ruchu. Financovány jsou však z jiné finanční kapitoly.

Příspěvkové organizace v oblasti volného času

Zoologická zahrada

		SR 2014 INV UR 2014
VÝNOSY CELKEM		157 500
NÁKLADY CELKEM		244 727
z toho:	spotřební materiál	30 546
	spotřeba energie	29 500
	nájemné a služby	1 121
	opravy a údržba	7 985
	mzdové náklady	53 552
	SZP	25 000
	odpisy	47 611
Hospodářský výsledek		-87 227
Neinvestiční příspěvek		87 227
% soběstačnosti		64,36%
Investiční transfer		1 000
Počet zaměstnanců		200

	Neinvestiční příspěvek v tis. Kč	Investiční transfer v tis. Kč
Zoologická zahrada hl. m. Prahy	99 377, 5	1 000
	Celkem:	100 696,5

Odbor technické vybavenosti Magistrátu hl.m. Prahy (OTV MHMP)

	Investiční transfery v tis. Kč
ZOO – doplnění technologie úpravy vody v pavilonu „Hrošínek a slonínek“	2 540
ZOO – propojovací vodovod	1 000
Celkem:	3 540

Zahrnuje investiční prostředky (kapitálové výdaje) poskytnuté odboru technické vybavenosti (OTV) MHMP, který zabezpečuje realizaci investičních akcí v oblasti kultury pro hl. m. Prahu.

Botanická zahrada hl. m. Prahy

Ředitelka Věra Bidlová

	Skut.2012	SR 2014 INV UR 2014
VÝNOSY CELKEM	10 663	10 664
NÁKLADY CELKEM	92 039	73 050
z toho:		
spotřební materiál	6 108	1 987
spotřeba energie	7 670	7 672
nájemné a služby	283	96
opravy a údržba	10 480	2 315
mzdové náklady	24 442	26 760
SZP	9 164	10 169
odpisy	13 664	14 239
Hospodářský výsledek	-81 376	-62 386
Neinvestiční příspěvek	80 551	62 386
% soběstačnosti	11,58%	14,60%
Investiční transfer		7 345
Počet zaměstnanců		95,0

Finanční příspěvky poskytnuté v roce 2014 – souhrn

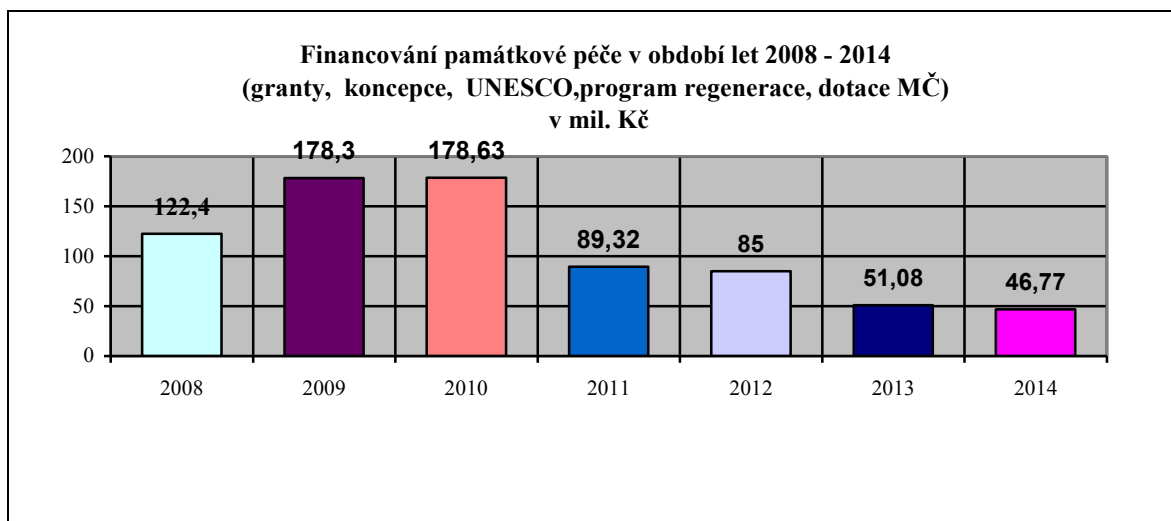
Volný čas 2013	242 189 300
----------------	-------------

4. FINANCOVÁNÍ PAMÁTKOVÉ PÉČE

- památkově významné stavby a objekty
(za odbor památkové péče)

Finanční příspěvky poskytnuté v období let 2008 – 2014 v mil. Kč

Rok	2008	2009	2010	2011	2012	2013	2014
Památková péče	122,4	178,03	178,63	89,32	85,00	51,08	46,77



Financování památkové péče v roce 2014

	Částka v tis. Kč
Granty hl. m. Prahy vlastníkům památkově významných objektů včetně objektů ve vlastnictví církví a náboženských společností – rok 2014*	40 916,0
Granty (příspěvky) Ministerstva kultury ČR v Programu regenerace městských památkových rezervací a městských památkových zón – rok 2014 (1)	2 220,0
Dotace městským částem v oblasti památkové péče – rok 2014 (2)	0,0
Investice - koncepční činnost - rok 2014 (3)	100,1
Koncepční činnost v oblasti památkové péče a služby – rok 2014 (4)	1 405,3
Činnost spojená s ochranou památky světového dědictví (UNESCO) - 2014 (5)	1 096,0
Investice - (UNESCO) -rok 2014 (6)	423,6
Koncepční činnost – granty Ministerstva kultury - rok 2014 (7)	0,0
Celkem:	46 161,0

Oprava Karlova mostu – neinvestiční prostředky (Odbor městského investora) - rok 2014	605,0
Celkem:	46 766,0

Vysvětlivky:

*) -- dotace vlastníkům památkově významných objektů za rok 2014 představují skutečně proplacené fin. prostředky za rok 2014

- (1) -- příspěvky Ministerstva kultury ČR za rok 2014 - jedná se o finanční prostředky poskytnuté ze státního rozpočtu Ministerstvem kultury na opravu a obnovu kulturních památek na území PPR a PPZ - na dům U Kutovců, č. p. 510, Havelská 5, Praha 1 (statika, uliční fasáda), na obnovu Vrtbovského paláce (Turn-Taxisovský), č. p. 120, Praha 1, (střecha, restaurování štukových stropů), na obnovu kaple sv. Barbory na p.č. 185/2 v Praze 1, (omítky, restaurování štukové a malířské výzdoby, kamenné prvky a kované mříže), na obnovu (restaurování) pomníku Vítězslava Háška na p.č. 2417/1, Praha 2 a na obnovu vily Grebovka, kuželny a stělnice a vilu Dolní Landhauska v Praze 2 - obnova viničního altánu na p.č. 1369 - restaurování dřevěných prvků a klempířské konstrukce.
- (2) --dotace městským částem za rok 2014 - nebyly v roce 2014 z rozpočtu kap. 0680, § 3322 (dotace - granty) poskytnuty
- (3) --investiční náklady (koncepční činnost) za rok 2014 - byly realizovány 2 investiční akce - jedná se o nákup licence k užití díla „Pasportizace lokalit se soubory lidové architektury na území hl.m. Prahy“, (bude dofinancována v roce 2015) a na „Nákup fotodokumentace industriálních staveb“
- (4) -- neinvestiční náklady (koncepční činnost) za rok 2014 - zahrnují například posuzování nákladů stavebních a rest. prací při poskytování grantů vlastníkům památkově významných objektů v roce 2014, zpracování

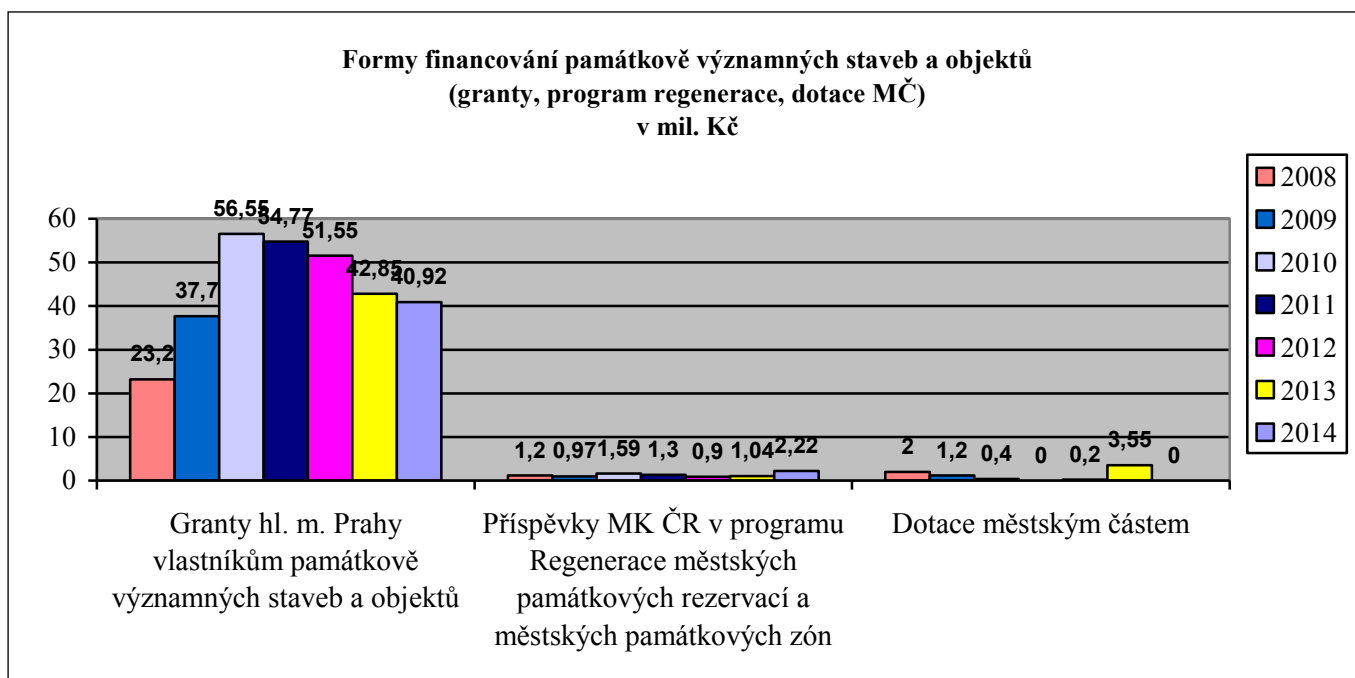
odborných stanovisek a podkladů pro přípravu výběrových řízení, vydání příruček - brožur „Historické krovy a zásady do nich bez uvažovaných půdních vestaveb“, „Prosvětlovací prvky střeš a vikýře“, „Střešní krytina a klempířské prvky, stavební a technické prvky v rovině střešy“, příprava a zajištění stánku pro veletrh „Památky 2014“

- (5) -- neinvestiční náklady (činnost v rámci památky světového dědictví) za rok 2014 - zahrnují např. členský příspěvek dobrovolnému svazku obcí České dědictví UNESCO, náklady na propagaci Pražské památkové rezervace – zpracování grafické podoby inzerce v bulletinu Pražské paroplavební společnosti; inzerce v publikaci „Pražský hrad, nádvořími do zahrad“, náklady na přípravu a realizaci expozice hl. m. Prahy v rámci festivalu architektury Architecture Week 2014 (např. Moulitouch table s pexesem památek Pražské památkové rezervace; zajištění kap s pražskými panoramaty ze čtyř století) a pod.
- (6) -- investiční náklady (činnost v rámci památky světového dědictví) za rok 2014 - byla realizována 1 akce nákup licence - film o PPR “
- (7) -- koncepční činnost - granty Ministerstva kultury za rok 2014 - na koncepční činnost nebyly v roce 2014 poskytnuty žádné finanční prostředky ze státního rozpočtu .

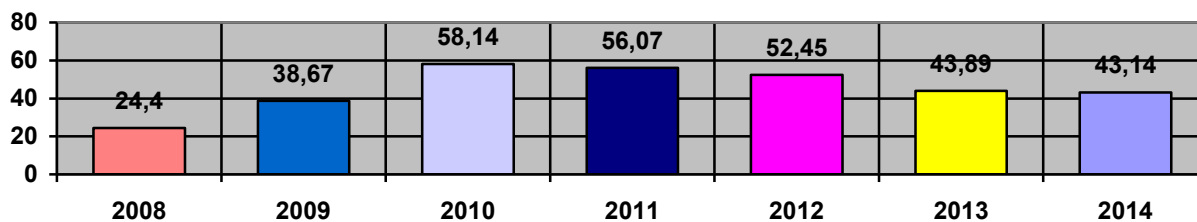
Na opravu Karlova mostu byly v roce 2014 vynaloženy finanční prostředky v celkové výši 605 tis. Kč. Jedná se o úhradu stavebně historického průzkumu podnoží pod 2 sochami Karlova mostu

Program regenerace MPR a MPZ a granty hl. m. Prahy vlastníkům památkově významných objektů a příspěvků na financování oprav církevních objektů ve vlastnictví církví a náboženských společností v období let 2008 – 2014

	2008	2009	2010	2011	2012	2013	2014
Granty hlavního města Prahy vlastníkům památkově významných objektů	23,2	37,7	56,55	54,77	51,55	42,85	40,92
**Program regenerace městských památkových rezervací a městských památkových zón	1,2	0,97	1,59	1,3	0,9	1,04	2,22
Celkem v mil. Kč	24,4	38,67	58,14	56,07	52,45	43,89	43,14



**Financování památkové péče v období let 2008 - 2014
(granty a program regenerace)
v mil. Kč**



**Financování akcí v rámci Programu regenerace MPR a MPZ bylo v roce 2014 zajišťováno odborem rozpočtu MHMP.

5. Umělecké vzdělávání

Dotace uměleckému školství – neinvestiční výdaje

2 203 000 Kč

Z Celoměstských programů podpory vzdělávání na území hl. m. Prahy pro rok 2014 v prog. 3/4 Zahraniční prezentace ZUŠ (zřízených HMP) a v prog. č. 2 Program na podporu vzdělávání nadaných dětí, žáků a studentů (mohou žádat pražské školy a školská zařízení) bylo podpořeno umělecké školství (neinvestiční výdaje) celkem částkou 2 203 000 Kč.

6. Celoměstské programy podpory aktivit národnostních menšin na území hl. m. Prahy pro rok 2014

6.1. Program č. 1 - Prezentace národnostních kultur v hl. m. Praze, kulturní, společenská a osvětová činnost národnostních menšin

Příjemce dotace	Název projektu	Poskytnutá částka
Občanské sdružení Slovo 21	Světový romský festival Khamoro 2014	1 000 000 Kč
Dům národnostních menšin o.p.s.	Chod Domu národnostních menšin o.p.s.	889 000 Kč
Dům národnostních menšin o.p.s.	Chod kanceláří národnostních menšin v Domě národnostních menšin o.p.s.	850 000 Kč
Dům národnostních menšin o.p.s.	14. Setkání národnostních menšin.	300 000 Kč
Dům národnostních menšin o.p.s.	Aktivity DNM	100 000 Kč
Etnická asociace ETNICA, o.s.	Festival národnostních menšin - Praha srdce národů 2014	1 000 000 Kč
Občanské sdružení Pahonia	Prezentace běloruské kultury v hl. m. Praze	70 000 Kč
Občanské sdružení Zaedno	Trifon Zarezan, bulharský svátek vína 2014, XII. ročník	55 000 Kč

Vazražďane	Dny bulharské kultury - 11. ročník	40 000 Kč
Vazražďane	Klub Vazražďane - Klubová činnost	30 000 Kč
Spolek Iglice Egylet	Zpřístupnění maďarského jazyka a maďarské kultury dětem příslušníků maďarské menšiny včetně dětí ze smíšených česko-maďarských rodin	20 000 Kč
Svaz Maďarů ZO Praha	Výuka tance, workshopy, společenské akce	15 000 Kč
Svaz Maďarů žijících v českých zemích	Celoroční aktivity svazu OJ Praha	30 000 Kč
Kulturní sdružení občanů německé národnosti ČR	Pravidelná setkávání - Pravidelná celoroční činnost	10 000 Kč
Klub Polski v Praze	Podpora činnosti sdružení Klub Polski v Praze	15 000 Kč
Klub Polski v Praze	Výstava „Veškerenstvo věcí“	45 000 Kč
Klub Polski v Praze	Výstava: Klub Polski v Praze	20 000 Kč
ARA ART, o.s.	Romská divadelní skupina ARA ART	40 000 Kč
Čhavorikano Luma	Čhavorikano Luma – Kroužek her a nápadů	30 000 Kč
Občanské sdružení R-Mosty	Multizánrová oslava romského umění na Praze 3	70 000 Kč
Romano džaniben	Dějiny Romů ve výuce 2014	35 000 Kč
RomPraha	Akce pro neorganizované děti, mládež a dospělé Romy - celoroční činnost	70 000 Kč
Rusíni.cz-rusínská iniciativa v ČR	Cestou rusínské tradice	40 000 Kč
Sdružení krajanů a přátel Ruské tradice v ČR	Celoroční činnost dětského divadelního souboru Krásný sarafán	40 000 Kč
Sdružení krajanů a přátel Ruské tradice v ČR	Výstava v DNM věnovaná 1150. výročí slovanské písemnosti a příchodu slovanských věrozvěstů Cyrila a Metoděje na Velkou Moravu.	20 000 Kč
Sdružení krajanů a přátel Ruské tradice v ČR	Klubová a kulturně-společenská činnost ruské národnostní menšiny v DNM v roce 2014	15 000 Kč
Řecká obec Praha	Dětský zájmový a taneční soubor	10 000 Kč
Řecká obec Praha	Společenské večery při příležitosti oslav státních svátků Řecké republiky	20 000 Kč
Řecká obec Praha	Pěvecký a taneční soubor Akropolis	10 000 Kč
Dokumentační a muzejní středisko slovenské menšiny v ČR	Slovenská historie a osobnosti k X. výročí DOMUS SM v ČR	30 000 Kč
Slovenské združení Limbora (SZ Limbora)	Dětské soubory Limborka a Malá Limborka v roce 2013	20 000 Kč
Slovenské združení Limbora (SZ Limbora)	Limbora v roce 2014	30 000 Kč
Slovensko-česká společnost	Slovenské a Česko-Slovenské dny v Praze a v ČR	50 000 Kč
Slovenský literární klub v ČR	Kvarteto - Cyklus slavnostních literárních večerů	20 000 Kč

Slovenský literární klub v ČR	Jubilejní 10.literární soutěž Jána Kollára	15 000 Kč
Džezva, o.s.	Srbský dětský klub a škola v Praze	10 000 Kč
Srbské sdružení sv.Sáva o.s.	Kulturní a společenské aktivity srbského sdružení sv,Sáva v roce 2014	25 000 Kč
Sdružení Ukrajinců a příznivců Ukrajiny	Sbor sv. Vladimíra a spolková činnost SUPU	30 000 Kč
„INFO-DRÁČEK“	Vietnamský den v Praze	80 000 Kč
„Operace Ester“	Kulturně-společenská činnost se zaměřením na propagaci židovské kultury ve většinové společnosti	15 000 Kč
Bejt Simcha	EPES RARES	20 000 Kč
CCJW –Společnost židovských žen České republiky	From ROOT to FRUITS – od KOŘENŮ k PLODŮM – Jewish Women of Today	30 000 Kč
Židovská obec v Praze	David Ashkenas: Fotografie	10 000 Kč
Židovská obec v Praze	Dětské divadlo Feigele	15 000 Kč
Židovská obec v Praze	Chanuka a Purim	20 000 Kč
Židovská obec v Praze	Káva o čtvrté	15 000 Kč
Židovská obec v Praze	Třigenerační komunitní centrum v Domově sociální péče Hagibor	10 000 Kč
Společnost přátel Lužice	Kulturní most mezi Prahou a srbskou Lužicí 2013	45 000 Kč
Luka Praha	Projekt třech výstav	100 000 Kč
Celkem		5 479 000 Kč

6.2. Program č. 2 - Publikační činnost související se vztahem národnostních menšin k hl. m. Praze

Příjemce dotace	Název projektu	Poskytnutá částka
PAHONIA	Překlad z běloruštiny a vydání knihy Pavla Sieviarynce „Miluji Bělorusko“	50 000 Kč
Romano Džaniben	Časopis Romano Džaniben 2014	50 000 Kč
Dokumentační a muzejní středisko slovenské menšiny v ČR	Pražské ozvěny	20 000 Kč
Slovenský evangelický církevní sbor v Praze	Slovenský evangelický církevní sbor v Praze – Historie a současnost	20 000 Kč
Společnost přátel Lužice	Lužickosrbské národní pohádky	60 000 Kč
Celkem		200 000 Kč

7. Programy podpory aktivit integrace cizinců na území hl. m. Prahy pro rok 2014

7.1. Program č. 1 - Kulturní, společenská a osvětová činnost související se vztahem k integraci cizinců v hl. m. Praze

Příjemce dotace	Název projektu	Poskytnutá částka
Městská část Praha 3	Poznejme se, sousedé	55 000 Kč
Městská část Praha 9	Barevná devítka 2014	55 000 Kč
Městská část Praha 14	Podpora integrace cizinců základními školami MČ Prahy 14	33 000 Kč
„Kazachstánské kulturní centrum v České republice Elim-aj“, o.s.	VIII. Dny kultury národů Republiky Kazachstán v Praze	30 000 Kč
„Kazachstánské kulturní centrum v České republice „Elim-aj“, o.s.	Vzdělávací činnost a klubová setkání Kazachstánského kulturního centra v České republice „Elim-aj“, o.s.	30 000 Kč
Centrum pro integraci cizinců	Nízkoprahové kurzy češtiny pro cizince a návazné aktivity	60 000 Kč
Člověk v tísni, o.p.s.	Face 2 Face II.	35 000 Kč
GLE, o.p.s.	Networkingová setkání	30 000 Kč
InBáze, o.s.	Refufest – setkávání tradic a kultur	90 000 Kč
Informační centrum Kavkaz – východní Evropa	Koncerty – večery věnované česko-arménské kultuře v ČR	10 000 Kč
Multikulturní centrum Praha	Stereo abeceda	50 000 Kč
Nová škola, o.p.s.	Rozlety pro cizince	20 000 Kč
Organizace pro pomoc uprchlíkům, o.s.	Člověk člověku II.	40 000 Kč
Sdružení pro integraci a migraci	Dejme šanci (i)migrantům II	50 000 Kč
Společnost česko-arabská	Poznáváme arabský svět	20 000 Kč
Celkem		608 000 Kč

7.2. Program č. 2 – Publikační činnost, související se vztahem k integraci cizinců v hl. m. Praze

Příjemce dotace	Název projektu	Poskytnutá částka
-----------------	----------------	-------------------

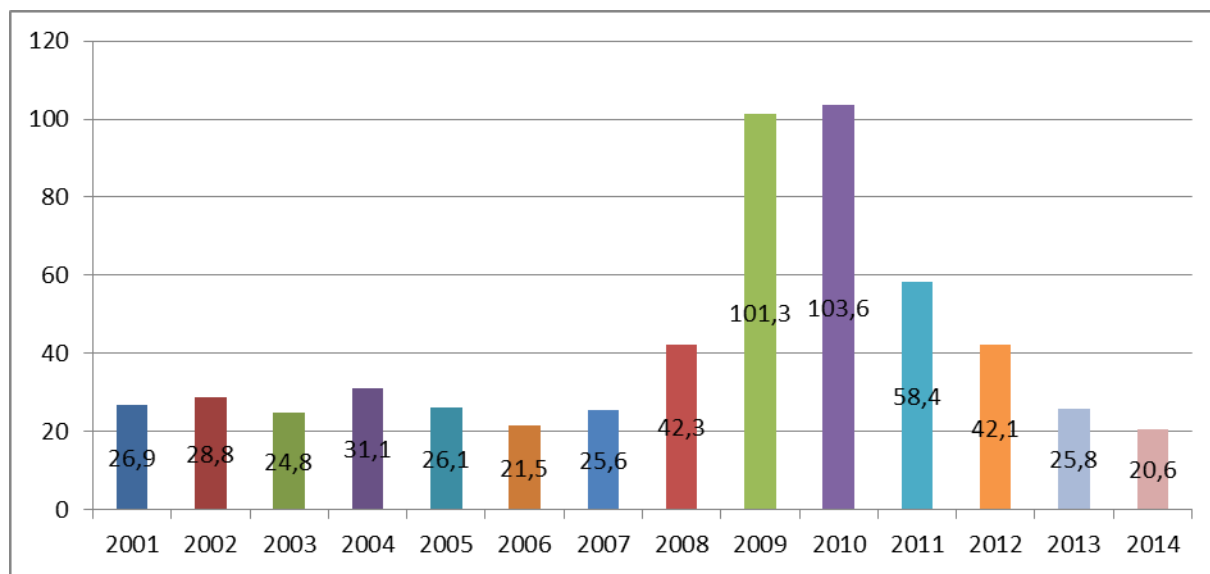
BENY TV, s.r.o.	Domov ve středu Evropy II	70 000 Kč
Informační centrum Kavkaz – Východní Evropa	Vydání přílohy časopisu „ORER“ věnované Praze a její mnohonárodní kultuře	20 000 Kč
Celkem		90 000 Kč

Poskytnutí účelové dotace – mimo oblast grantového řízení

Příjemce dotace	Název projektu	Poskytnutá částka
Integrační centrum Praha o.p.s.	Poskytnutí účelové dotace na spolufinancování projektu Integrační centrum Praha III. podpořeného v rámci ročního programu Evropského fondu pro integraci státních příslušníků třetích zemí	4 076 159 Kč
Integrační centrum Praha o.p.s.	Poskytnutí účelové dotace na aktualizaci a dotisk informační brožury „Průvodce pro migranty žijící v Praze“	133 700 Kč
Integrační centrum Praha o.p.s.	Poskytnutí finančních prostředků formou daru Integračnímu centru Praha o.p.s.	1 032 800 Kč

8. Cestovní ruch

Výdaje na cestovní ruch v Praze za období let 2001 až 2014 v mil. Kč - Propagace pražské kultury a památek (v mil. Kč)



Jednoleté granty v oblasti cestovního ruchu v roce 2014

Granty byly v roce 2014 poskytnuty výhradně na podporu kongresového turismu. Byla vypsaná dvě kola grantů v oblasti kongresového turismu. Granty byly určeny pro kongresy, které se konají na území hlavního města, a mají 1 500 a více účastníků, kteří současně stráví v Praze minimálně 2 noci a 50% z nich je ze zahraničí. Celkem bylo touto formou podpořeno 8 kongresů, 6 z nich v prvním a 2 ve druhém kole a přiděleno přes 4,5 milionu Kč (4 588 750

Kč). Uzávěrka příjmu žádostí v prvním kole byla ke dni 6.11.2013 a ve druhém kole ke dni 23.4.2014.

Granty v prvním kole byly přiděleny následujícím projektům:

Příjemce grantu	Název projektu	Poskytnutá částka v Kč
Česká společnost chemického inženýrství	CHISA 2014	375 000 Kč
Česká společnost pro nedestruktivní testování	XIth European Conference on NDT 2014	450 000 Kč
GUARANT International spol. s.r.o.	XXII Congress of European Association for Cranio-Maxillo-Facial Surgery	500 000 Kč
CZECH-IN s.r.o.	26th Annual EAIE Conference (Internationalisation of Higher Education)	1 000 000 Kč
CZECH-IN s.r.o.	ICM 30th Triennial Congress (30. kongres Mezinárodní konfederace porodních asistentek)	750 000 Kč
„Micron o.s.“	International Microscopy Congress 2014 (IMC 2014)	750 000 Kč
Celkem v I. kole přiděleno		3 825 000 Kč

Granty ve druhém kole byly přiděleny následujícím projektům:

Příjemce grantu	Název projektu	Poskytnutá částka v Kč
GUARANT International spol. s.r.o.	9th World Congress on Alternatives and Animal Use in the Life Sciences	375 000 Kč
Ogilvy Public Relations s.r.o.	Nové trendy a události v oblasti televizního obsahu	388 750 Kč
Celkem v II. kole přiděleno	<i>(Granty nebyly příjemci využity)</i>	763 750 Kč

Partnerství v oblasti cestovního ruchu v roce 2014

S účinností od 1.1.2013 schválila Rada hl. města Prahy dne 18.12.2012 Zásady pro partnerství hl. m. Prahy při pořádání akcí v oblasti kultury a cestovního ruchu - usnesení Rady hl. města Prahy č. 2253 k revokaci "Zásad pro partnerství hl. m. Prahy při pořádání akcí v oblasti kultury, cestovního ruchu, sportu, volného času a volného času dětí a mládeže", (dále jen "Zásady"). Od přijetí „Zásad“ Praha přijímá partnerství v oblasti cestovního ruchu k akcím, které se konají v tuzemsku i v zahraničí, a to pouze z přímé iniciativy hl. m. Prahy.

V rámci Partnerství hl. m. Prahy v oblasti cestovního ruchu bylo v roce 2014 rozděleno celkem 12 780 000 Kč na 17 projektů.

Přehled projektů podpořených v rámci partnerství HMP v oblasti cestovního ruchu roce 2014:

Příjemce	Název projektu	Poskytnutá částka v Kč
Association Club Sparta Praha	Po stopách kněze Petra z Prahy do Orvieta Corpus Domini 2014	930 000 Kč
České umění skla - The Czech Art of Glass	Concerto Glassico	300 000 Kč
Mgr. Zdeňka Čechová	BETLÉMSKÁ ODYSEA - VIDEO MAPPING Audiovizuální projekce na budovu Betlémské kaple	150 000 Kč
Ostrovky s.r.o.	Jeruzalémské dny v Praze II.	1 300 000 Kč
Prague International Marathon, spol. s r.o.	Propagace v zahraničí hl. m. Prahy v rámci pořádání sportovně-kulturních akcí Prague	1 200 000 Kč

	International Marathon (PIM)	
Pražské Benátky s.r.o.	Svatojánské slavnosti NAVALIS	1 300 000 Kč
Triglaw Corp s.r.o.	Festival CARNEVALE Praha 2014	300 000 Kč
Umění pro děti, o.p.s.	Praha otevřená dětem, Radek Pilař dětem - putovní výstava do zahraničí	250 000 Kč
Tomato Production spol. s.r.o.	SIGNAL 2014 – festival světla	5 000 000 Kč
Júzit o.s.	USE-IT Prague – 4. vydání a distribuce mapy pro mladé cestovatele	300 000 Kč
Občanské sdružení TAP	The Tap Tap v Izraeli	200 000 Kč
ARCHITECTURA	Příprava a realizace výstavy Pražský funkcionalismus/ tradice a současné ozvěny, která bude probíhat v New Yorku a Austinu	200 000 Kč
Asociace průvodců České Republiky o.s	"16. Setkání Světové federace asociací turistických průvodců (WFTGA) – příprava konference a sborníku	250 000 Kč
BALET PRAHA, o.p.s.	Prezentace hl.m. Prahy v Mexiku v rámci uměleckých vystoupení Pražského komorního baletu	250 000 Kč
NACHTIGALL ARTISTS MANAGEMENT s. r. o.	Evropská cesta	300 000 Kč
ARCHITECTURA	Czech Contemporary Architecture - Pražský funkcionalismus/ historie a současné ozvěny Současný český industriál	50 000 Kč
C&COM Advertising	Rozvoj expozice Muzea Karla Zemana a vznik Informačního centra filmové turistiky, fáze 1	500 000 Kč
Celkem přiděleno		12 780 000

Příjezdový cestovní ruch v Praze

Statistiky příjezdového cestovního ruchu do Prahy za rok 2014 uvádějí rekordní číslo – objevovat krásu české metropole přijelo dle aktualizovaných statistik Českého statistického úřadu 6 096 015 turistů, což je o více než 3 procenta více než předloni. Celkový meziroční přírůstek počtu návštěvníků hl. m. Prahy byl způsoben hlavně zvýšeným zájmem zahraničních návštěvníků. Jejich počet zaznamenal navýšení o 5%. Návštěvnost domácích hostů naopak klesla, a to o 8%. Data Českého statistického úřadu potvrdila i předpokládaný propad turistů z Ruska a Ukrajiny a rostoucí zájem o Prahu na asijských trzích.

K 31.12.2014 Praha disponovala **757 hromadnými ubytovacími zařízeními** s 87 961 lůžky. Čisté využití lůžek a využití pokojů v Praze v roce 2014 činilo 54,1 % resp. 64,5%. Nejvyšší procento využití v obou kategoriích vykázaly 5* hotely (61,3 % / 70 %).

Hosté

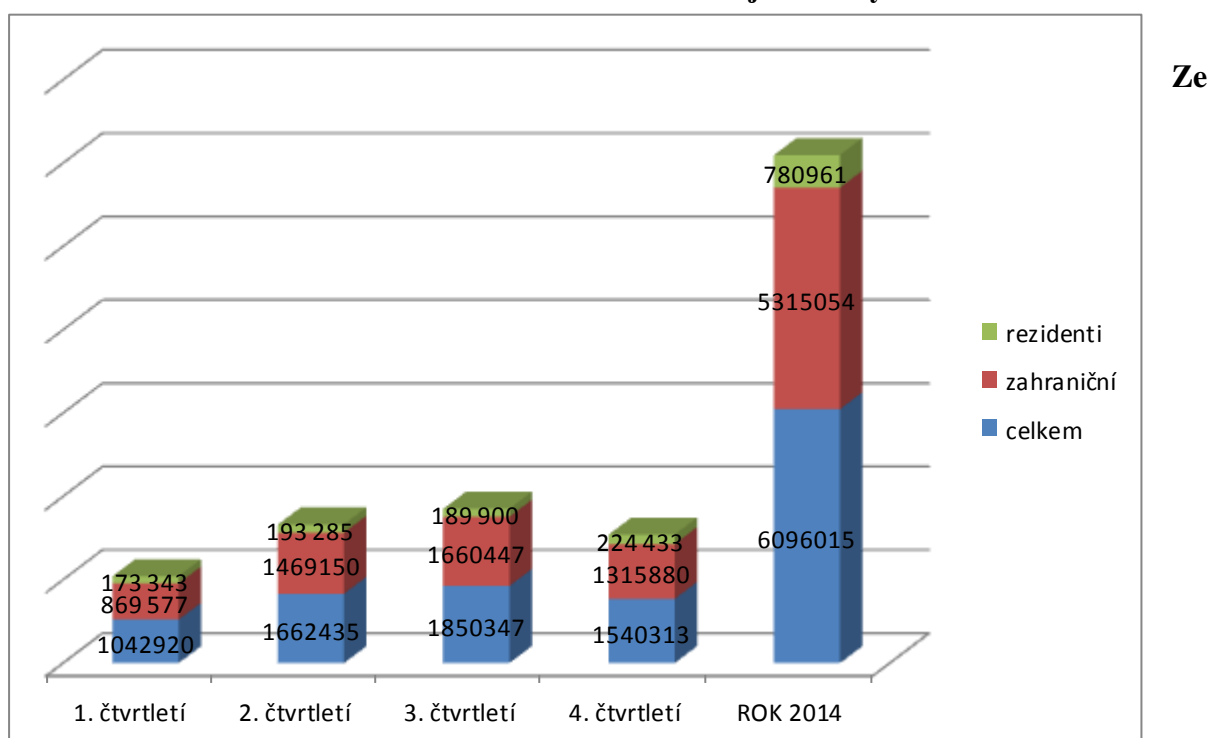
Během celého roku 2014 přijelo do hromadných ubytovacích zařízení v Praze celkem **6 096 015 návštěvníků**; z toho **780 961 rezidentů** (tj. 12,8 %) a **5 315 054 hostů ze zahraničí** (tj. 87,2 %). Celkový meziroční přírůstek je **196 385 osob**. Nerezidentů přijelo více o **267 098 (+5,5 %)**, rezidentů o **70 713 méně osob (+2,6 %)**.

Srovnání počtu hostů v hl. m. Praze podle jednotlivých čtvrtletí 2013 a 2014

	2013			2014					
	celkem	zahraniční	rezidenti	celkem	%	zahraniční	%	rezidenti	%
1.Q	1 075 304	871 481	203 823	1 042 920	97,0	869 577	99,8	173 343	85,0
2.Q	1 604 539	1 385 376	219 163	1 662 435	103,6	1 469 150	106,4	193 285	88,2
3.Q	1 766 000	1 563 128	202 872	1 850 347	104,8	1 660 447	106,2	189 900	93,6
4.Q	1 453 787	1 227 971	225 816	1 540 313	106,0	1 315 880	107,2	224 433	99,4
ROK	5 899 630	5 047 956	851 674	6 096 015	103,3	5 315 054	105,3	780 961	91,7

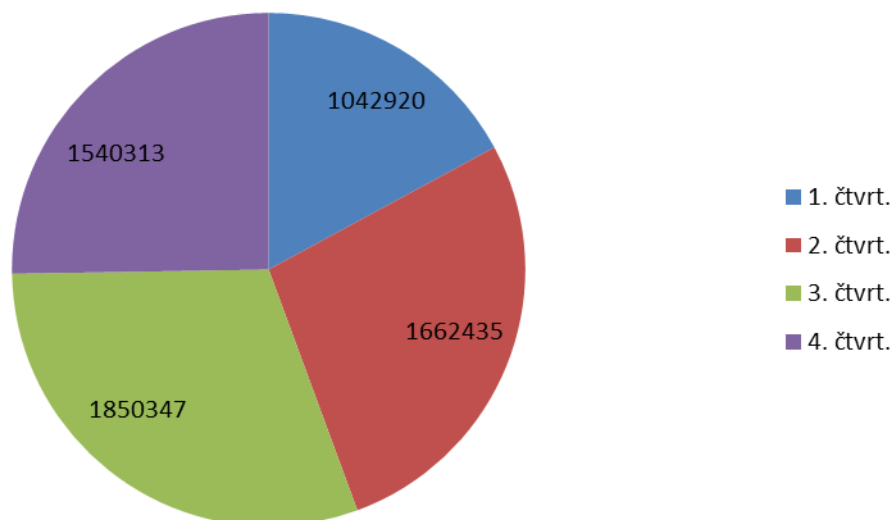
% index srovnatelného období 2014/2013 v % Zdroj: ČSÚ

Počet rezidentů a zahraničních turistů v jednotlivých čtvrtletích



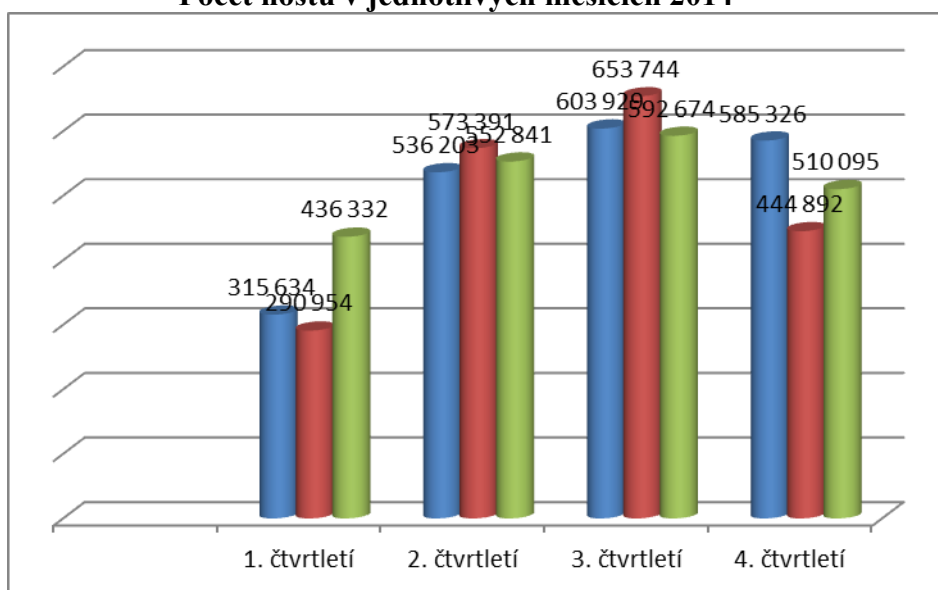
zahraniční k nám přijelo opět **nejvíc turistů z Německa** (+ 8 % / + 56 tisíc osob), dále z Ruska (- 13% / - 69 tisíc osob). Třetí místo patří hostům z USA (+ 8 % / +30 tisíc osob). Stejně jako v minulých letech, i v roce 2014, se počet hostů **lišil v jednotlivých čtvrtletích. Nejúspěšnějším čtvrtletím** z hlediska celkového množství hostů se stalo **čtvrtletí třetí** – tedy hlavní turistická sezóna, což je každoročním pravidlem. Do Prahy přicestovalo během těchto tří měsíců celkem 1 850 347 návštěvníků ze všech koutů světa. Nejslabší bylo čtvrtletí první s 1 042 920 hosty.

Počet hostů v jednotlivých čtvrtletích 2014



Návštěvnost Prahy kolísala i v jednotlivých měsících, přičemž **nejvíce návštěvníků** si vybralo pro návštěvu Prahy **srpen**, následovaly **červenec, září, říjen a květen**. Nejslabšími byly pak první tři měsíce roku.

Počet hostů v jednotlivých měsících 2014



Přenocování

Celkový počet přenocování hostů v hromadných ubytovacích zařízeních v Praze dosáhl během roku 2014 hodnoty **14 750 287**, což představuje ve srovnání s rokem 2013 **přírůstek o 96 005 přenocování (+0,7%)** a opět nový rekord.

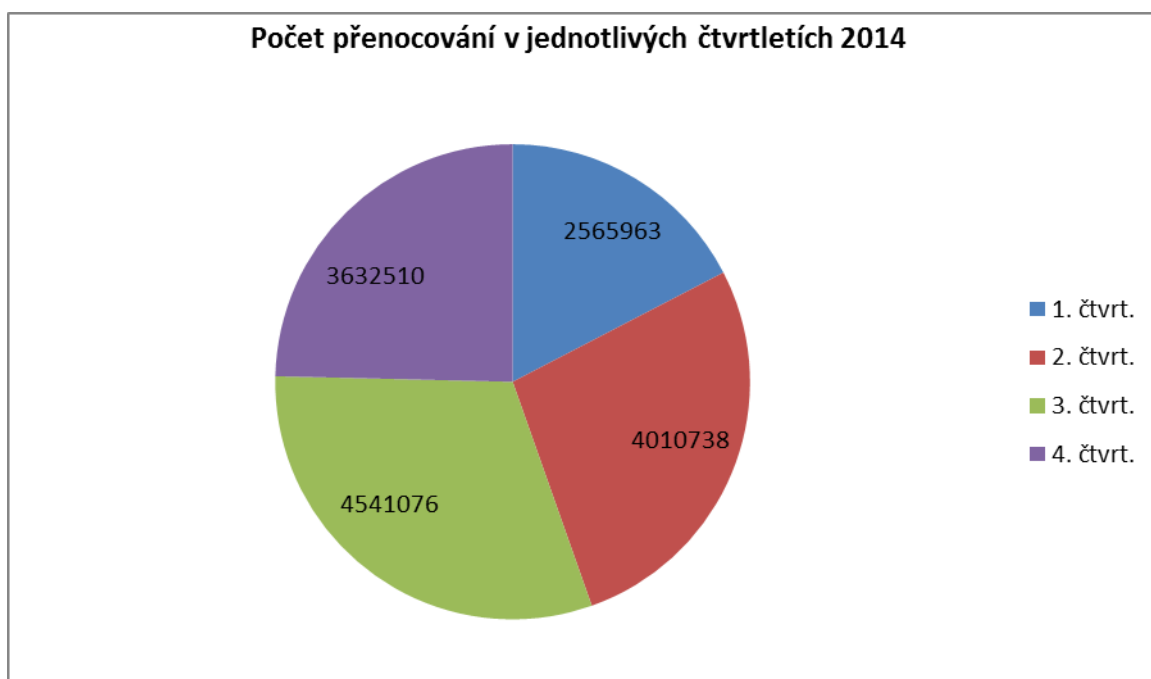
Srovnání počtu přenocování v hl. m. Praze podle jednotlivých čtvrtletí 2013 a 2014

	2013			2014					
	celkem	zahraniční	rezidenti	celkem	%	zahraniční	%	rezidenti	%

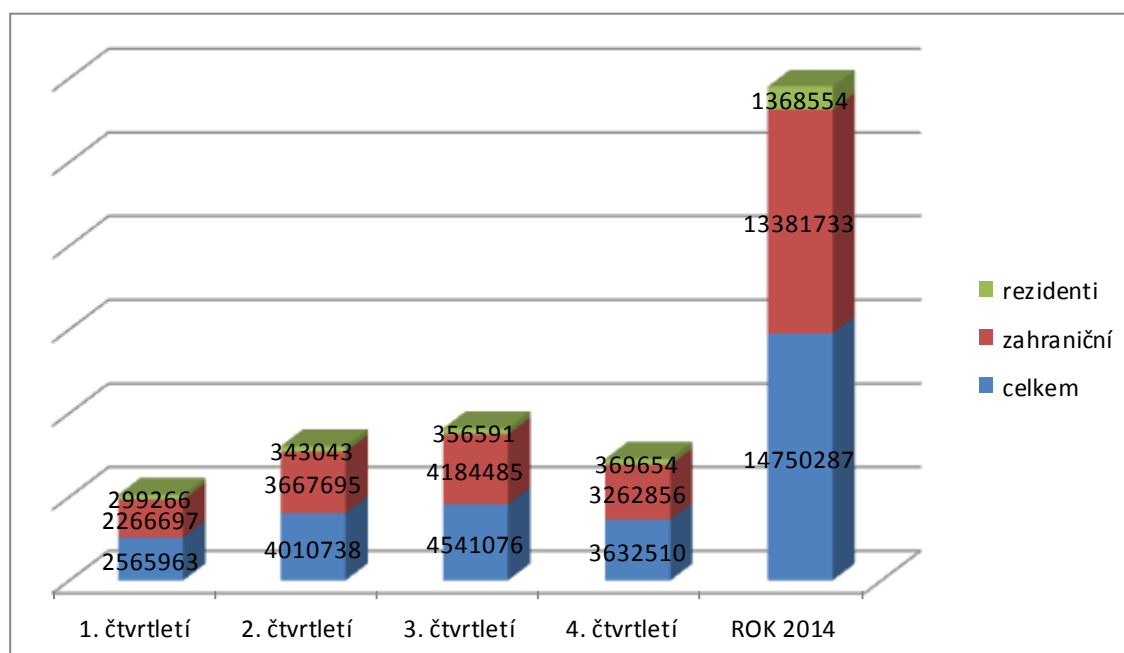
1.Q	2 751 871	2 357 373	394 498	2 565 963	93,2	2 266 697	96,2	299 266	75,9
2.Q	3 982 387	3 569 202	413 185	4 010 738	100,7	3 667 695	102,8	343 043	83,0
3.Q	4 424 608	4 016 057	408 551	4 541 076	102,6	4 184 485	104,2	356 591	87,3
4.Q	3 495 416	3 114 299	381 117	3 632 510	103,9	3 262 856	104,8	369 654	97,0
ROK	14 654 282	13 056 931	1 597 351	14 750 287	100,7	13 381 733	102,5	1 368 554	85,7

% index srovnatelného období 2014/2013 v % Zdroj: ČSÚ

Jako v loňském roce z hlediska pokojonocí výrazně vedou cizinci, domácí klientela tvoří pouhých 11 %. **Počet přenocování zahraničních návštěvníků činil 13 381 733 (90,7 %), domácích 1 368 554 (9,3 %).** V souladu s počty hostů se **nejvíce** ubytování uskutečnilo v Praze v srpnu a nejméně v únoru.



Počet přenocování rezidentů a zahraničních turistů v jednotlivých čtvrtletích



Průměrná délka přenocování proti roku 2013 nepatrně poklesla i v souvislosti s úbytkem ruské klientely, jejíž délka přenocování je i tak stále nejdelší:

Celkem: 2,4 noci Zahraniční: 2,5 noci (Rusové: 4 noci) Rezidenti: 1,8 noci

Domácí návštěvníci Prahy

Celkem přijelo do Prahy z jiných částí republiky ve sledovaném období **780 961 návštěvníků**. Toto číslo představuje podíl na celkovém počtu hostů **12,8 %**. **Meziročně klesl počet rezidentů o 8,3 %**.

Nejvíce rezidentů si Prahu za svůj cíl vybralo tentokrát v **prosinci, dále v listopadu a v květnu**, naopak nejméně v lednu, únoru a červenci.

Při posuzování čtvrtletí vede u domácích návštěvníků poslední čtvrtletí roku, celkově ale zůstává návštěvnost Čechů poměrně rovnoměrně rozprostřena do celého roku a žádné čtvrtletí výrazně nevybočuje.

Za celý rok 2014 uskutečnili rezidenti v hromadných ubytovacích zařízeních v Praze **1 368 554 přenocování**, což představuje meziroční pokles o 14,3 %.

Průměrná délka přenocování byla u domácích hostů **1,8 noci**.

Zahraniční návštěvníci Prahy

Nerezidenti tvoří tradičně hlavní složku návštěvníků Prahy – plných **87,2 %**.

Počet zahraničních hostů v hromadných ubytovacích zařízeních dosáhl za celý rok 2014 hodnoty 5 315 054, což představuje meziroční přírůstek 267 098 osob (+5,3 %).

Nejpreferovanějším měsícem byl pro návštěvníky ze zahraničí **srpen s 593 425 hosty**, nejméně cizinců přitáhla Praha v únoru (237 286 hostů).

Při posuzování čtvrtletí stojí z hlediska celkového množství hostů ze zahraničí **na vrcholku čtvrtletí třetí** (1 660 447 osob), na chvostu pak čtvrtletí první (869 577 osob).

Zdrojové země

Nejvíce zahraničních hostů přijelo v roce 2014 tradičně opět z **Německa**, na druhém místě se umístilo Rusko, na třetím USA.

Skladba zdrojových zemí se v kategorii TOP 10 oproti předchozímu roku nijak významně nezměnila.

10 zemí s nejvyšším celkovým počtem návštěvníků v roce 2014

Země	Počet hostů	Přírůstek/Úbytek	Přírůstek/Úbytek v %
1. Německo	733 241	+ 56 108	+ 8,3
2. Rusko	473 571	- 68 618	- 12,7
3. USA	388 817	+ 29 861	+ 8,3
4. Velká Británie	337 373	+ 17 398	+ 5,4
5. Itálie	304 570	+ 18 393	+ 6,4
6. Francie	220 072	- 17 239	- 7,3
7. Slovensko	213 667	+ 12 875	+ 6,4
8. Polsko	187 570	+ 25 658	+ 15,8
9. Španělsko	173 015	+ 8 321	+ 5,0

10. Ostatní asijské země *	165 381	+15 903	+ 10,6
----------------------------	---------	---------	--------

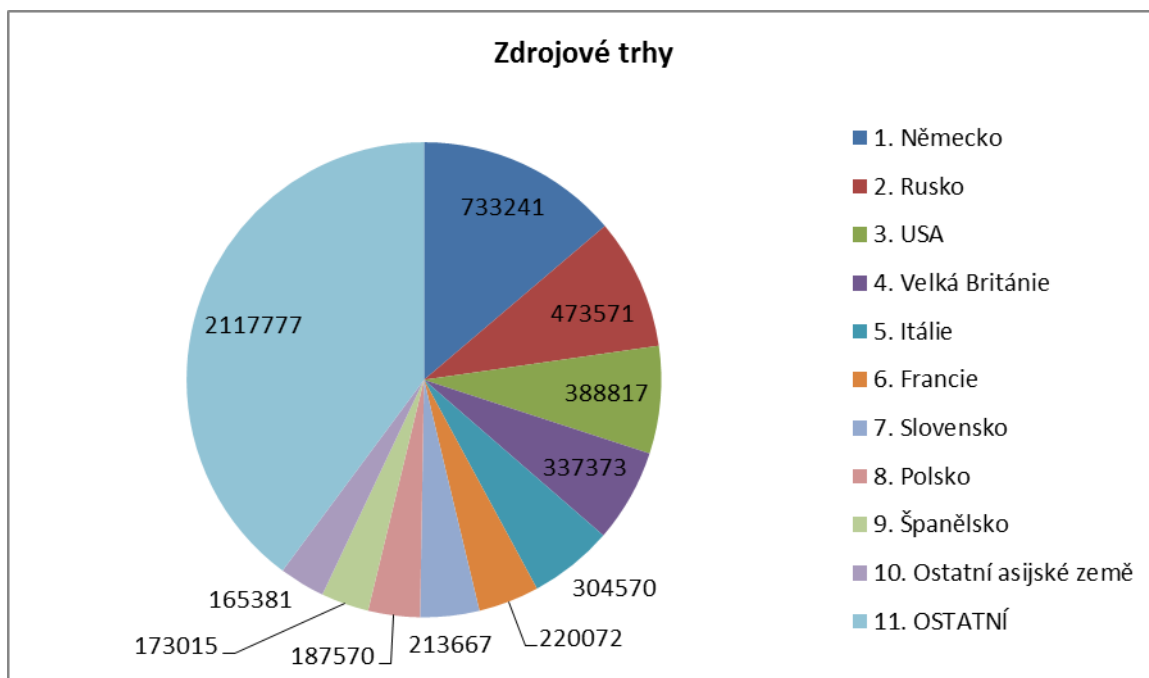
*Kategorie *Ostatní asijské země* zahrnuje všechny asijské země s výjimkou Číny, Indie, Izraele, Japonska a Jižní Koreje, které jsou Statistickým úřadem sledovány zvlášť.

Za zmínku stojí také další dvě země z oblasti vzdálenějších trhů, kterými jsou **Čína a Jižní Korea**. Počet návštěvníků z Číny stoupl meziročně o **35 049 osob (30,6 %)** a návštěvníků z Jižní Koreje o **33 717 osob (36,9 %)**. Naopak největší úbytek patří Rusům, Ukrajincům, Francouzům a Japoncům.

Země TOP 10 samy o sobě zajistily **61,1 %** všech zahraničních příjezdů (resp. 52,4 % celkových příjezdů do Prahy)

Země	Podíl na celkovém počtu hostů	Podíl na Σ zahraničních hostů
Německo	12,0 %	13,8 %
Rusko	7,8 %	8,9 %
USA	6,4 %	7,3 %
Velká Británie	5,5 %	6,3 %
Itálie	5,0 %	5,7 %
Francie	3,6 %	4,1 %
Slovensko	3,5 %	4,0 %
Polsko	3,1 %	3,5 %
Španělsko	2,8 %	3,3 %
Ostatní asijské země *	2,7 %	3,1 %

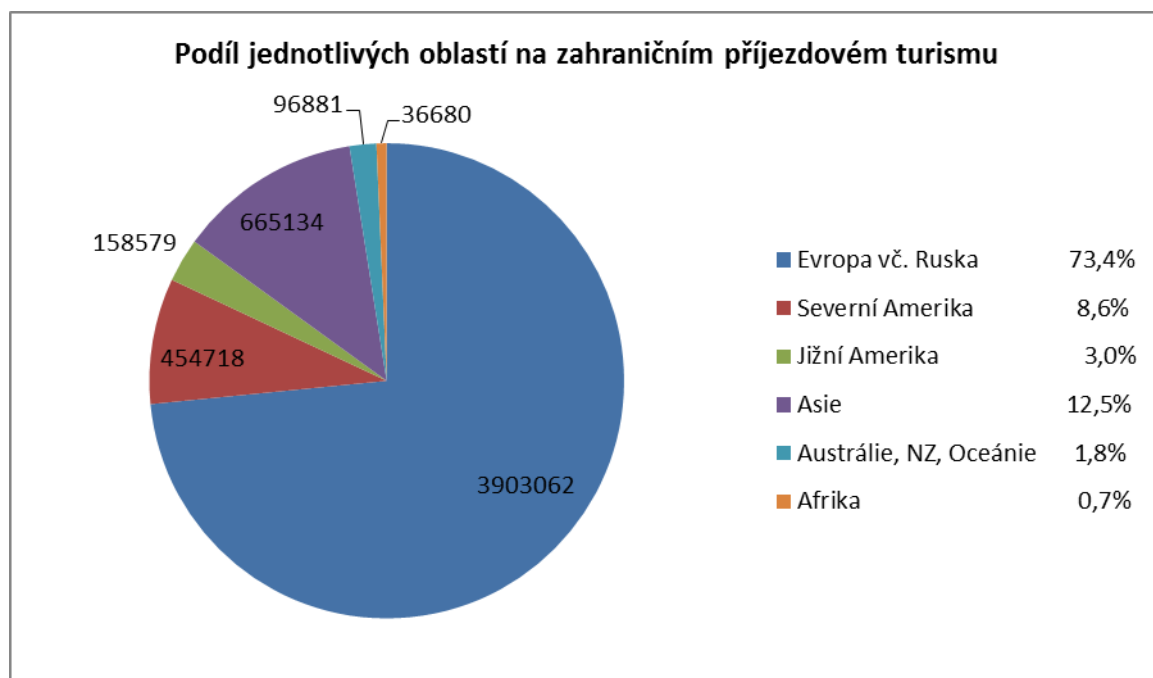
*Kategorie *Ostatní asijské země* zahrnuje všechny asijské země s výjimkou Číny, Indie, Izraele, Japonska a Jižní Koreje, které jsou Statistickým úřadem sledovány zvlášť.



Podíl jednotlivých oblastí světa na cestovním ruchu Prahy

Absolutně nejvíce hostů k nám stále přijíždí z různých zemí Evropy. V roce 2014 jejich počet meziročně stoupl. Pokud mezi ně nezahrnujeme Rusko, zvýšil se jejich podíl v roce 2014 o 178 618 osob (5,5 %), dohromady s Ruskem o 110 000 osob (2,9%). Nejvyšší meziroční přírůstek zahraničních návštěvníků podle zemí byl zaznamenán u hostů z Jižní Koreje (36 % s přírůstkem 33 tis. hostů) a Číny s 30 % meziročním přírůstkem (+35 tis.

hostů). Zvýšený zájem byl zaznamenán i u hostů z exotických zemí např. z Indie, Brazílie a Oceánie.



Celkový počet přenocování zahraničních návštěvníků

Počet přenocování zahraničních hostů v hromadných ubytovacích zařízeních dosáhl za r. 2014 hodnoty **13 381 733**, což představuje meziroční **přírůstek 324 802 přenocování (+2,5 %)**.

Z celkového počtu přenocování připadá na zahraniční návštěvníky **90,7 % pokojonocí**.

Prvenství v počtu přenocování udrželo i přes pokles hostů **Rusko (1 884 225)** před druhým Německem (1 684 359) a třetími USA (936 466).

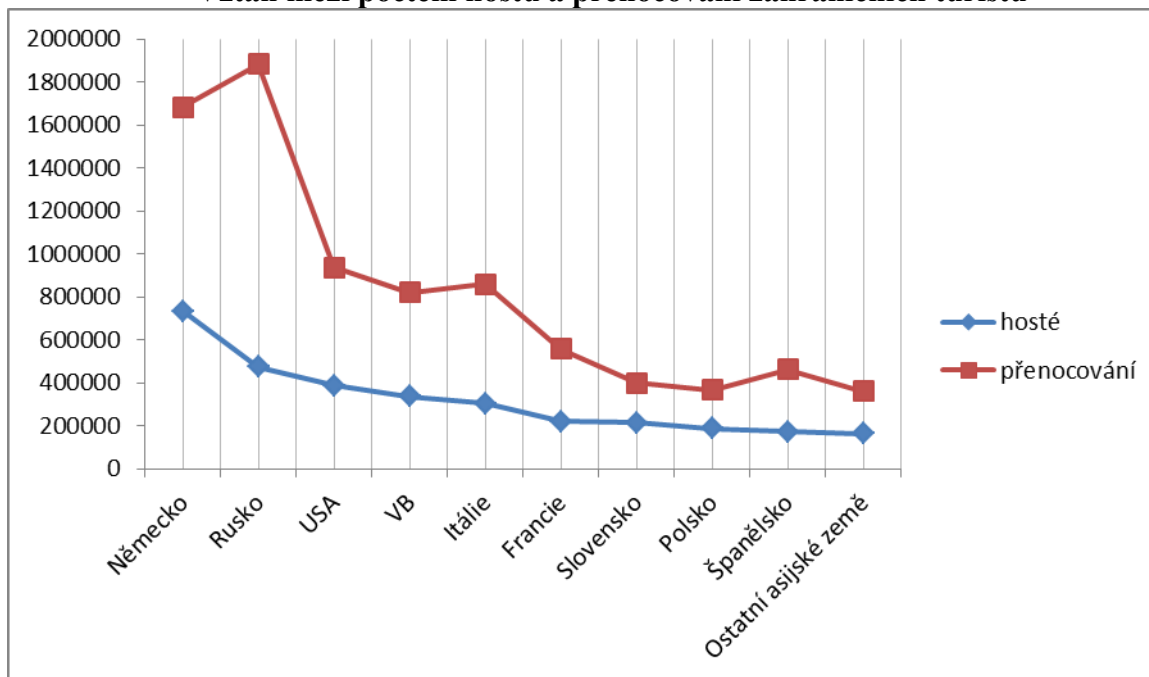
Země s nejvyšším počtem přenocování

Země	Počet přenocování	Přírůstek/Úbytek	Přírůstek/Úbytek v %	Φ délka
1. Rusko	1 884 225	- 353 168	-15,8	4,0
2. Německo	1 684 359	+ 98 592	+ 6,2	2,3
3. USA	936 466	+65 333	+ 7,5	2,4
4. Itálie	859 888	+ 57 689	+ 7,2	2,8
5. VB	819 594	+ 43 208	+ 5,6	2,4
6. Francie	558 607	-58 714	-9,5	2,5
7. Španělsko	462 493	+ 16 887	+ 3,8	2,7
8. Slovensko	398 819	+ 28 291	+7,6	1,9

9. Polsko	367 623	+ 54 497	+ 17,4	2,0
10. Ostatní asijské země*	361 139	+25 830	+ 7,7	2,2

*Kategorie *Ostatní asijské země* zahrnuje všechny asijské země s výjimkou Číny, Indie, Izraele, Japonska a Jižní Koreje, které jsou Statistickým úřadem sledovány zvlášť.

Vztah mezi počtem hostů a přenocování zahraničních turistů



Kongresový turismus

Podle údajů poskytnutých členy Prague Convention Bureau došlo meziročně k poklesu počtu akcí konaných v Praze o 547 akcí, tj. téměř o 30%.

Přestože se počet akcí konaných v Praze v roce 2014 celkově snížil, jejich průměrná délka se oproti roku 2013 nijak nezměnila. V roce 2013 i v roce 2014 byla průměrná délka akcí 2 dny. V minulém roce došlo k výraznému poklesu počtu akcí bez ubytování, a to o 44 %. Došlo i k poklesu počtu akcí s ubytováním, ovšem pouze o 7 %.

Srovnáme-li akce podle jejich typu či účelu, zjistíme, že s výjimkou asociačních konferencí v roce 2014 došlo u všech typů akcí k poklesu. Největší pokles zaznamenaly akce zařazené do kategorie incentivní setkání, konkrétně ze 366 akcí v roce 2013 na 65 akcí v roce 2014, což činí 82 %.

	2014	%
Asociační konference/kongres	100	+43
Korporátní konference/setkání	927	-6
Incentivní setkání	65	-82
Jiné obchodní setkání	184	-53
Výstava/Veletrh	13	-32

Co se týče rozdělení akcí podle velikosti, je zřejmé, že stále převažují menší akce s účastí do 500 osob. Stejně jako v roce 2013, tak i v roce 2014 byly nejčastějším typem akce s účastí 10-49 osob. Druhým nejčastějším typem v roce 2014 byly akce pro 50-149 osob, jejichž počet se však meziročně snížil o 9 %. Nejvýznamnější meziroční pokles o 63 % byl zaznamenán v

případě třetích nejčastějších akcí pro 250-499 osob a akcí pro 150-249 osob, konkrétně o 62 %. V případě akcí pro 500-999 osob došlo k výraznému růstu jejich počtu, a to o 63%. Nárůst byl v minulém roce zaznamenán i u velkých akcí pro 1000-1999 osob a 3000-3999 osob. Na rozdíl od roku 2013 se v Praze v roce 2014 uskutečnily celkem 2 akce s více jak 5000 osobami.

Oproti minulým letům, kdy jednoznačně převažovaly akce s mezinárodní účastí, v roce 2014 převažovaly akce s místní účastí.

Nejčastěji využívaným typem zařízení pro konání akcí v minulém roce zůstaly i nadále hotely (celkem 1087 akcí). V roce 2014 došlo k významnému poklesu počtu akcí konaných v kongresových centrech o 84,5 % z původních 531 akcí v roce 2013 na pouhých 82 akcí v roce 2014.

Zdroj: Prague Convention

Bureau

Kongresový turismus je v Praze podporován průběžně, na významné akce je udělována záštita primátora, případně propůjčována i jeho rezidence. Finanční i personální podporou kongresového turismu v Praze je v souladu se zřizovací listinou pověřena i Pražská informační služba – Prague City Tourism, příspěvková organizace hl. města Prahy, která zajišťuje rovněž prezentaci hl. města Prahy na veletrzích kongresového turismu. Zároveň pokračuje zvýhodněné „Kongresové jízdné“, které umožňuje organizátorům kongresů nabízet jako incentivní pobídku pořadatelům volné cestování MHD pro účastníky akcí.

V roce 2014 byla navíc, v souladu s hlavními trendy požadovaného rozvoje hl. m. Prahy v této sféře, schválena 8 kongresům adresná finanční podpora hl. m. Prahy formou grantu v oblasti kongresového turismu v celkové výši přes 4,5 milionů Kč.

Marketingové a reklamní kampaně a prezentace hlavního města

byly v roce 2014 zajišťovány prostřednictvím příspěvkové organizace hl. m. Prahy Pražské informační služby – Prague City Tourism.

Závěrem

Příjezdový turismus byl i v roce 2014 pro hl. m. Prahu významnou hospodářskou komoditou, zajišťující nejen finanční příjmy, ale i zaměstnanost obyvatelstva. Je tedy i nadále v zájmu města podporovat jeho návštěvnost, respektive zachovat či mírně prohloubit nárůst příjíždějících turistů. Město se chce zaměřit na podporu lepšího prostorového a časového rozprostření návštěvnosti a dále vytvářet podmínky pro příjezdový turismus v oblasti zahraničního i domácího turismu a turismu speciálních skupin. K zajištění těchto cílů město úzce spolupracuje se svou příspěvkovou organizací pro cestovní ruch Pražskou informační službou – Prague City Tourism.