



**ZPRÁVA O STAVU PÉČE
O HISTORICKÉ CENTRUM PRAHY
– statek zapsaný na Seznam světového dědictví**

Zpracoval:

Zákonem č. 20/1987 Sb., o státní památkové péči, pověřený orgán, tj. Odbor kultury, památkové péče a cestovního ruchu Magistrátu hlavního města Prahy ve spolupráci s územně příslušným odborným pracovištěm Národního památkového ústavu

Zpracovatelé:

Kateřina Burešová

(Odbor kultury, památkové péče
a cestovního ruchu Magistrátu hlavního města Prahy)

Michael Zachař

(Národní památkový ústav,
územní odborné pracoviště v hlavním městě Praze)
(Pouze 3. kapitola)

V Praze, prosinec 2010

.....

Jan Kněžínek

ředitel Odboru kultury, památkové péče
a cestovního ruchu Magistrátu hlavního města Prahy

Zpráva o stavu zachování **Historického centra Prahy (Česká republika) (C 616)** byla vypracována na základě **Rozhodnutí č. 34 COM 7B.82** přijatého na 34. zasedání Výboru světového dědictví v Brasílii. Zpráva byla vytvořena ve formátu poskytnutém Centrem světového dědictví v srpnu roku 2010.

1. KAPITOLA

**Odpověď státních institucí na Rozhodnutí Výboru světového dědictví
34 COM 7B.82**

Decision: 34 COM 7B.82
(pracovní překlad)

The World Heritage Committee,
Výbor světového dědictví,

1) **Having examined Document** WHC-10/34.COM/7B.Add,
Po prozkoumání Dokumentu WHC-10/34.COM/7B.Add,

2) **Recalling Decision 33 COM 7B.96,** adopted at its 33rd session (Seville, 2009),
Připomínaje Rozhodnutí 33 COM 7B.96, přijaté na jeho 33. zasedání (Sevilla, 2009),

3) **Notes the outcome of the World Heritage Centre/ICOMOS reactive monitoring mission to the Historic Centre of Prague of January 2010;**
Zaznamenává závěry reaktivní monitorovací mise Centra světového dědictví/ICOMOS z ledna 2010 do Historického centra Prahy;

4) **Urges the State Party to implement the recommendations of the mission, particularly in relation to:**
Žádá smluvní stát, aby realizoval doporučení mise, zejména:

4a) **The Blanka Tunnel: ensure the downgrading of the ‘Eastern Highway, halt the proposed tunnel behind the national museum and remove the sections of the Eastern Highway from the Eastern edge of the property,**
Pokud jde o tunel Blanka, zajistit snížení třídy “východní dálnice” (Eastern Highway), pozastavit činnost související s navrhovaným tunelem za budovou Národního muzea a odstranit úseky východní dálnice na východním okraji statku,

Česká strana počítá se zklidněním Severojižní magistrály (*eastern highway*) a přehodnocením třídy „východní dálnice“, jakmile budou dobudovány chybějící části sítě hlavních komunikací (vnějšího i vnitřního městského okruhu a spojujících radiál). Poté bude také realizován útlum dopravy v centru města, tedy i na tzv. Severojižní magistrále, včetně revitalizace jejího prostoru a transformace na bulvár městského typu.

V souvislosti s otázkou zklidnění Severojižní magistrály je nutné zdůraznit, že radikální a nevhodně načasované řešení může vést naopak též k přetížení nábřeží, která jsou z urbanistického pohledu nejcennějším prostorem s ohledem na unikátní výhledy na pražské panorama. Snahou nového územního plánu (který je v současné době projednáván – více viz 4b) je naopak omezit průjezdný charakter nábřeží.

Činnost v přípravě tunelu za Národním muzeem, zajišťovaná Ředitelstvím silnic a dálnic České republiky, v současnosti neprobíhá; dosud nepadlo ani žádné rozhodnutí v této věci. Veškeré úvahy o budoucí podobě případného tunelu a jeho začlenění do přilehlého okolí jsou ve fázi ověřovacích studií a široké odborné diskuse. Pokud by k výstavbě tunelu v budoucnu vůbec došlo, přispěl by tak ke zklidnění dotčeného úseku komunikace do formy městského bulváru, protože diskuse ukazují, že by měl být dvouproudový. Ze stávající tříproudové komunikace Severojižní magistrály by tak musela vzniknout komunikace dvouproudová. Tunel by ovšem přispěl ke zklidnění Václavského náměstí, jednoho z nejcennějších urbanistických prostor Prahy, a umožnil by, jak tomu bylo i

v minulosti, jeho propojení s na náměstí navazujícím historickým bulvárem Vinohradská třída. Konečné řešení se však stále hledá.¹

Hlavní město Praha bude samozřejmě Centrum světového dědictví o dalších krocích v této věci informovat.

4b) The completion of the high-rise limitations plan, and

Dokončil plán limitování výškových budov, a

Stávající limitace výškové zástavby je ošetřena územně plánovacím nástrojem v souladu s cíli památkové péče o Historické centrum Prahy a jeho ochranné pásmo, kterým je Územní plán. Ten zaručuje jistou komplexnost rozvoje města a integruje v sobě různé aspekty ochrany hodnot a nové výstavby a přestavby v území, mj. i z hlediska památkové péče, a upřesňuje jejich aplikaci v souladu s podmínkami jednotlivých území.

V současné době stále probíhají práce na konceptu nového Územního plánu, o němž bylo Centrum světového dědictví informováno již ve Zprávě o stavu péče o Historické centrum Prahy za rok 2008, 2009 a s nímž byli seznámeni i členové reaktivní monitorovací mise Centra světového dědictví/ICOMOS v průběhu svého šetření na území Historického centra Prahy v lednu 2010.

Územní plán má povahu správního aktu, jeho pořízení a zpracování probíhá v intencích zákona č. 183/2006 Sb. ze dne 14. března 2006, o územním plánování a stavebním řádu (stavební zákon) a vyhlášky č. 500/2006 Sb., o územně analytických podkladech, územně plánovací dokumentaci a způsobu evidence územně plánovací činnosti. Tento proces předpokládá také širokou participaci veřejnosti a rozsáhlé připomínkové řízení. Zpracování a schválení konceptu je jednou ze zákonem stanovených etap.

V současné době stále ještě probíhá vyhodnocování připomínek, vzešlých z veřejného projednávání konceptu nového Územního plánu.

Konečný návrh nového Územního plánu bude vypracován na základě schváleného konceptu, vyhodnocených připomínek ke konečnému návrhu a pokud bude příslušnými orgány hlavního města Prahy schválen, vstoupí v platnost jako veřejný dokument, do něhož může nahlížet každý zájemce. Časový horizont schválení nového Územního plánu však není možné v tuto chvíli blíže stanovit.

Pro urychlení je nový návrh plánu limitace výškových budov zahrnut již nyní v tzv. Celoměstsky významných změnách (dále též jen „Změny“) stávajícího Územního plánu sídelního útvaru hlavního města Prahy pod označením Z 2733/00. (Návrhy Celoměstsky významných změn zpracoval Útvar rozvoje hlavního města Prahy na základě usnesení Zastupitelstva hlavního města Prahy č. 30/85 ze dne 22. 10. 2009 a č. 31/41 ze dne 26. 11. 2009.)

Návrhy Celoměstsky významných změn byly vystaveny k nahlédnutí, tzn. veřejně přístupné, od 29. 9. do 15. 11. 2010. Byly dostupné i elektronicky na webových stránkách

¹ Je rovněž nutné poznamenat, že výstavba magistrály zachránila Staré Město a Malou Stranu před dopady nárůstu automobilové dopravy, která by bez ní přes ně vedla a patrně by vyvolala tlaky na demolice v těchto klíčových částech historického jádra Prahy. Tím magistrála přispěla k uchování světově výjimečné hodnoty Historického centra Prahy a její existence byla v daných podmínkách a době nejmenším zlem.

www.praha-mesto.cz. Dne 14. 10. 2010 zároveň proběhlo společné jednání o těchto návrzích spojené s odborným výkladem. Do 30 dnů ode dne konání společného jednání, tj. do 15. 11. 2010 včetně, mohly vyzvané subjekty podávat svá stanoviska a připomínky. Na základě připomínek dotčených orgánů budou v případě potřeby Změny případně ještě upraveny a upravené budou veřejně projednány. (Datum tohoto jednání ještě není stanoveno.) Připomínky vzešlé z veřejného projednání budou vyhodnoceny pořizovatelem, který následně připraví návrh Změn ke schválení Zastupitelstvem hlavního města Prahy. V případě schválení Zastupitelstvem hlavního města Prahy budou Změny Územního plánu vydány formou opatření obecné povahy. Očekává se, že uvedená změna Z 2733/00 vstoupí v platnost v průběhu roku 2011. Bude mít charakter právně závazného předpisu.

Jak je shora uvedeno, návrh Změn v současnosti platného Územního plánu obsahuje i otázku limitace výškové zástavby. Konkrétně jde o Změnu Z 2733/00, tzv. Změnu prostorového uspořádání a metodiku výškové regulace zástavby. Ta je charakterizována takto:

Výškové uspořádání území se odvíjí od stanoveného režimu umístování staveb ve vazbě na počet jejich podlaží - stanovenou výškovou hladinu v území a jejich polohu v území. Pro území památkových rezervací a těch zón, které bezprostředně navazují na Historické centrum Prahy, jsou stanoveny požadavky na posouzení výškových změn individuálně, tzn. změny výšek staveb uvnitř těchto památkových rezervací a zón je nutné posuzovat jednotlivě na principu umístění výjimečně přípustné stavby a pravidel zvláštního posouzení přípustnosti staveb.²

Přísnější podmínky výškové regulace jsou ale stanoveny pro území Historického centra Prahy s cílem zabránit zásahům nerespektujícím jeho panorama a také jeho historickou urbanistickou strukturu, která je mimo jiné předmětem památkové ochrany garantované zákonem č. 20/1987 Sb., o státní památkové péči.

Na území Historického centra Prahy, jeho ochranného pásma a ve vnějším okolí ochranného pásma jsou navrženy zóny výškové regulace se závazně stanoveným režimem pro umístování staveb:

- Zóna I.³ – Území se zákazem výškových a rozměrných staveb zahrnuje Historické centrum Prahy a území v těsném kontaktu s ním. Tato zóna slouží k ochraně výrazných kulturních hodnot struktury historické zástavby hlavního města Prahy a dochovaného panoramatu Historického centra města.

² Kritéria pro zvláštní posouzení přípustnosti staveb představují výčet prvků, které mohou ovlivnit přijatelnost stavby. Jejich vyhodnocení je podkladem pro posouzení možného umístění stavby v území a pro rozhodnutí o dalším postupu. Mezi nejdůležitější kritéria patří vztah k Historickému centru Prahy a k ostatním památkově chráněným územím a stavbám, jakož i vliv na panorama města. Všechna tato hodnocení a odborná posouzení ve vztahu k památkové péči náleží podle návrhu Změny Z 2733/00 do pravomoci orgánu státní památkové péče.

³ Zóna I. v návrhu zahrnuje v současné době existující území, kde je výstavba výškových budov vyloučena. (Tento zákaz výstavby výškových budov je dán vyhláškou hlavního města Prahy č. 32/1999, o závazné části územního plánu sídelního útvaru hlavního města Prahy, schválenou Radou hlavního města Prahy dne 26. 10. 1999; změna Z 2733/00 jej tedy potvrzuje.)

- Zóna II.⁴ - Ochranná výšková zóna - zahrnuje část území ochranného pásma a bezprostředně navazuje na území se zákazem výškových a rozměrných staveb (Zóna I.). Na základě analýzy viditelnosti z význačných vyhlídkových bodů uvnitř Historického centra Prahy a uvnitř ochranného pásma je rozšířena o další pohledově exponované plochy. Toto velmi citlivé území je bezprostředně viditelné v panoramatických pohledech a veškeré prostorové změny mohou přímo ovlivnit vnímání Historického centra Prahy.

- Zóna III. – Ostatní území mimo Zónu I. a Zónu II., která se částečně nachází na území ochranného pásma a též mimo něj v jeho navazujícím okolí, tedy oblast mimo zákaz výškových a rozměrných staveb a ochrannou výškovou zónu. V Zóně III. jsou stanovena pravidla pro umístění staveb, zohledňující kontext struktury a výšek stávající zástavby, založená na principu umístění výjimečně přípustné stavby a rozšířená o pravidla zvláštního posouzení přípustnosti staveb v území.^{viz 2}

Pro umístění staveb podle shora popsaného návrhu Změny Z 2733/00 platí:

Stavby nesmí převýšit stanovenou výškovou hladinu až na přesně stanovené výjimky v režimu výjimečně přípustné stavby^{viz 2}, přičemž drobné dominanty jsou možné v těchto územích:

- Zóna I.,
- památkové zóny ve vazbě na Historické centrum Prahy a rezervace mimo Historické centrum Prahy (Historické centrum Prahy je obsaženo v Zóně I.),
- historická jádra bývalých samostatných obcí (omezení max. dvě nadzemní podlaží a podkroví, nebo jedno ustoupené podlaží)⁵.

Stavby mohou převýšit stanovenou výškovou hladinu maximálně o dvě podlaží v režimu výjimečně přípustné stavby^{viz 2}, přičemž drobné dominanty a překročení stanovené výškové hladiny z důvodů vazby na okolní zástavbu jsou možné v územích:

- Zóna II.,
- Zóna III.

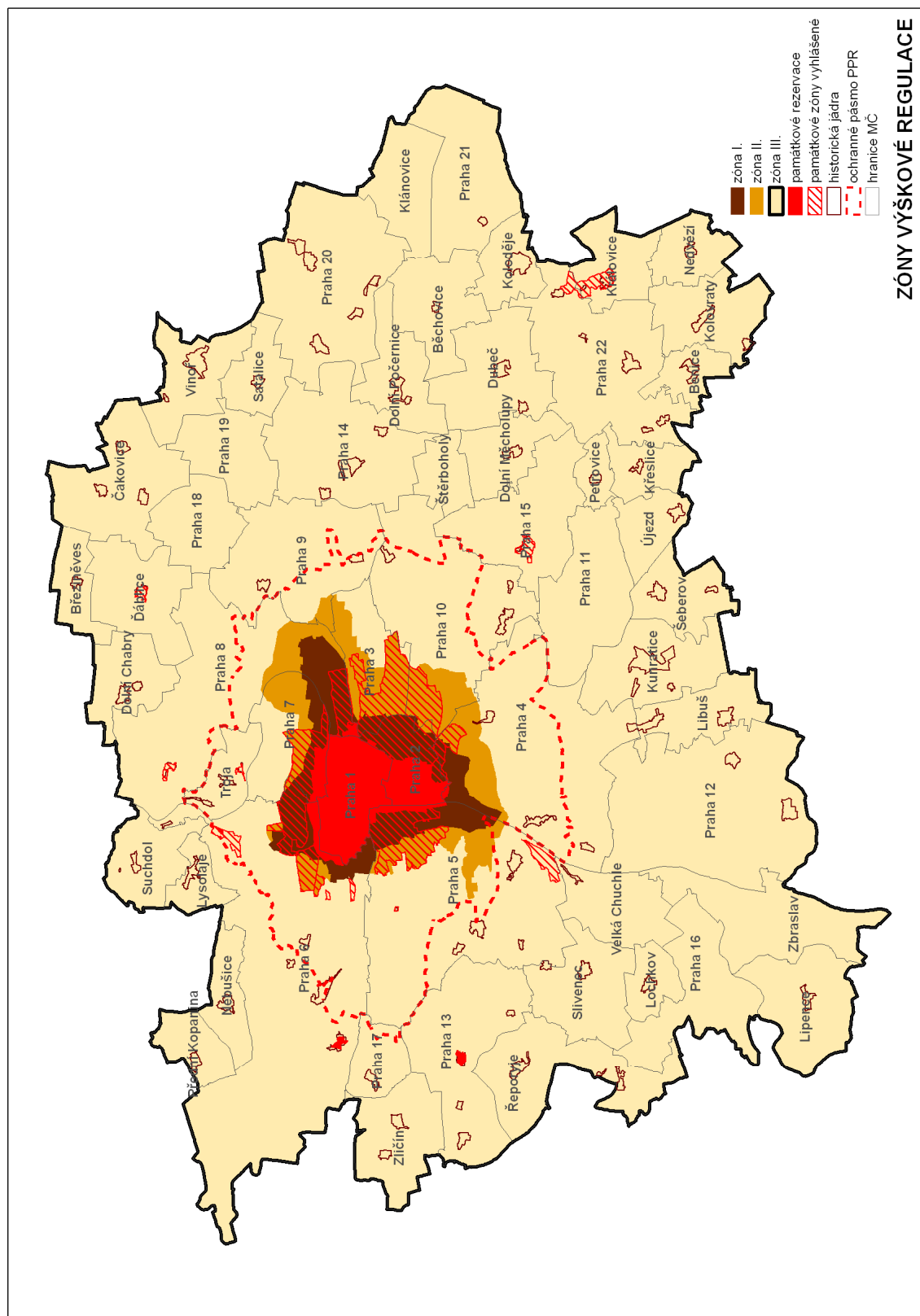
Výškové a rozměrné stavby je možno umístit v režimu výjimečně přípustné stavby za podmínky kladného výsledku při zvláštním ad hoc posouzení přípustnosti^{viz 2} této stavby (při limitní výšce 80 m staveb v ochranném pásmu Historického centra Prahy) v územích:

- Zóna III.

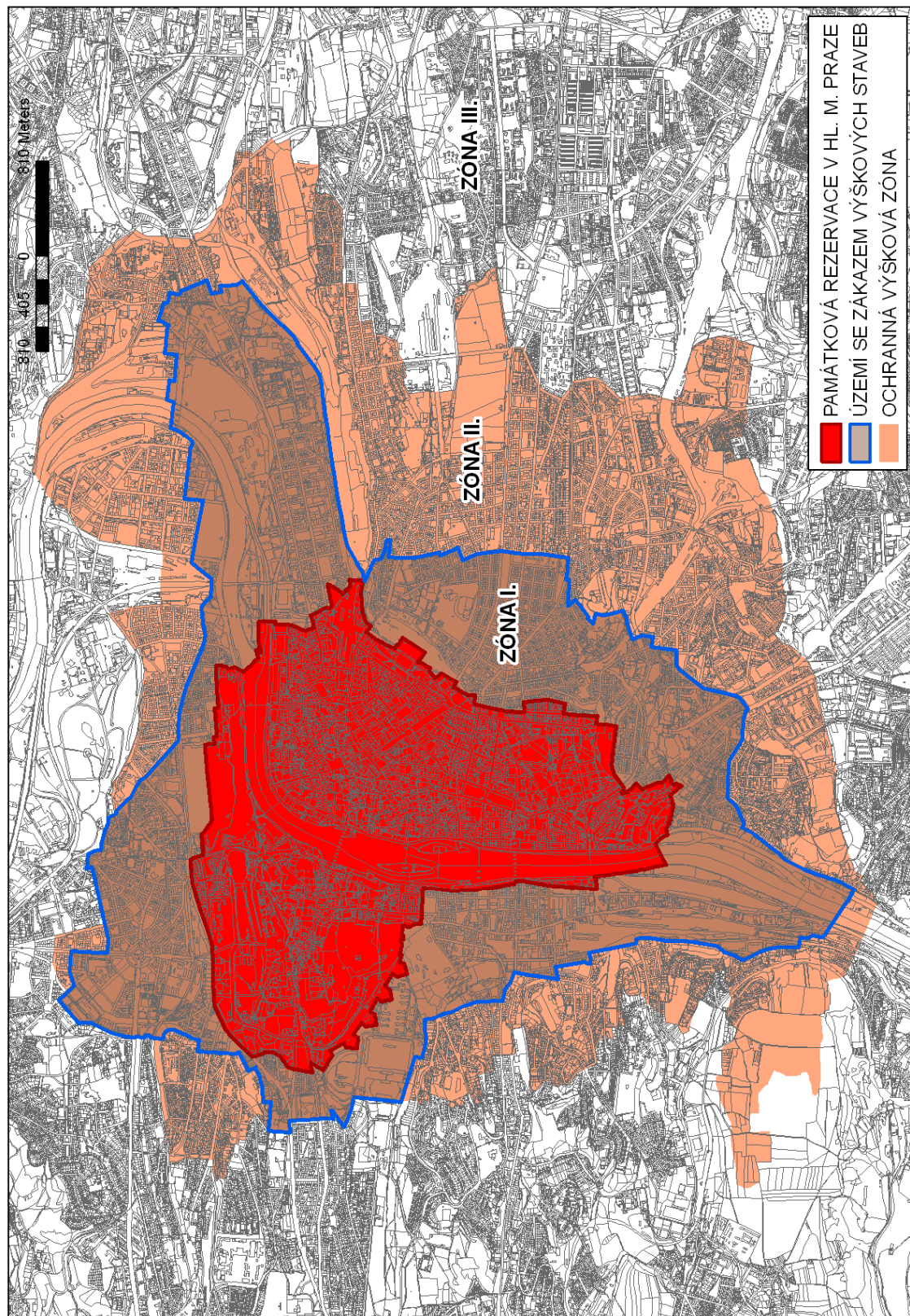
⁴ Z důvodů zpřísnění ochrany hodnot Historického centra Prahy je v návrhu vymezeno území rozšiřující území se zákazem výstavby výškových budov a navíc zahrnující i jednotlivé památkové zóny v kontaktu s Historickým centrem Prahy. (Systém plošné památkové ochrany zahrnuje na území hlavního města Prahy tři památkové rezervace – městskou, tj. Historické centrum Prahy, a dvě vesnické; a 17 památkových zón.)

⁵ Toto omezení je již nyní ve stávajícím platném Územním plánu a změna Z 2733/00 ho pouze potvrzuje.

Zóny výškové regulace



Vymezení zón výškové regulace



4c) Clarification of the rules presently in force to manage processes such as infill, reconstruction, rehabilitation and conservation;

Vyjasnil v současné době platná pravidla uplatňovaná k řízení procesů zástavby proluk, rekonstrukce, památkové obnovy a ochrany;

Problematika zástavby proluk, rekonstrukcí, památkové obnovy a ochrany je koncepčně, ve velkém měřítku, ošetřena současně platným územním plánem (o něm více viz bod 4b). Jedná se však o nástroj, který ze své povahy nepostihuje uvedenou problematiku v detailnějším rozlišení.

Tematika zástavby proluk, rekonstrukce, památkové obnovy a ochrany je také obsažena v připravovaném Management plánu. V současné době je v závěrečné fázi příprava jeho druhého, aktualizovaného konceptu, který by měl projít dalším připomínkovým kolem během roku 2011. Poté se předpokládá jeho schválení Zastupitelstvem a Radou hlavního města Prahy.

Při řešení konkrétních případů je využíváno odborných metodických materiálů. Odbor kultury, památkové péče a cestovního ruchu Magistrátu hlavního města Prahy vydal koncem roku 2009 sborník svých nejdůležitějších metodických materiálů s názvem Sborník metodik / Příspěvky k ochraně památkových hodnot historického jádra Prahy (dále jen „Sborník“). Obsažena je v něm Koncepce účinnější péče o památkový fond v hlavním městě Praze, Metodika přístupu k zásadám řešení městského interiéru na území památkových rezervací a památkových zón, Metodický materiál pro posuzování novostaveb a přístaveb ve vnitroblocích a pro ochranu prostředí vnitrobloku v pražské památkové rezervaci a Metodický materiál pro obnovu fasád na území památkových rezervací a památkových zón. Toto souborné vydání slouží vlastníkům památek, stavebníkům, projektantům, ale i samotným pracovníkům Odboru kultury, památkové péče a cestovního ruchu Magistrátu hlavního města Prahy, Národního památkového ústavu v Praze a jednotlivým Obvodním úřadům městských částí. Sborník je dostupný samozřejmě i v elektronické podobě na webových stránkách Odboru kultury, památkové péče a cestovního ruchu Magistrátu hlavního města Prahy (<http://pamatky.prahamesto.cz/>). Hlavním smyslem Sborníku je přispění ke sjednocení praktického rozhodování úřadů odpovědných za výkon státní památkové péče. (Sborník je přiložen k této Zprávě jako příloha č. 2.)

Odbor kultury, památkové péče a cestovního ruchu Magistrátu hlavního města Prahy využívá při své odborné činnosti i příslušné odborné metodické materiály Národního památkového ústavu (jejich seznam viz příloha č. 1).

V současné době pracuje Odbor kultury, památkové péče a cestovního ruchu Magistrátu hlavního města Prahy na zadání dalších dvou koncepčně velmi důležitých metodických materiálů: Metodice zpracování stavebně-historických průzkumů kulturních památek a nemovitostí situovaných na památkově chráněných územích a Metodice zpracování restaurátorských průzkumů. Odbor kultury, památkové péče a cestovního ruchu Magistrátu hlavního města Prahy tak navazuje na obsahově starší materiál Národního památkového ústavu a zaměřuje jej na potřeby Historického centra Prahy.

Ke konci roku 2010 vydal Odbor kultury, památkové péče a cestovního ruchu Magistrátu hlavního města Prahy aktualizovanou Příručku vlastníka kulturní památky a nemovitosti v památkově chráněných územích. Jedná se již o III., doplněné a rozšířené vydání příručky, která je určena všem vlastníkům kulturních památek a nemovitostí v památkově chráněných územích v hlavním městě Praze. Příručka je dostupná zdarma na informačních

stojanech Odboru kultury, památkové péče a cestovního ruchu Magistrátu hlavního města Prahy a je také dostupná široké veřejnosti v elektronické formě na webových stránkách (<http://pamatky.praha-mesto.cz/>). Jde o brožuru, která vlastníkově památky a nemovitosti v památkově chráněných územích nabízí pomoc a základní orientaci v oblasti státní památkové péče a radí, jak postupovat při péči o toto kulturní dědictví. Vlastník se zde dozví, jaké má povinnosti při zamýšlené údržbě, opravě, restaurování, případně jiném zásahu do památky či památkově chráněné nemovitosti. Mimo jiné je zde stručně popsáno i to, za jakých podmínek lze kulturní památky a předměty kulturní hodnoty přemísťovat a vyvážet do zahraničí, jak lze dosáhnout finančního příspěvku k péči o kulturní památku z různých grantových programů nebo jak docílit daňových úlev při vlastnictví kulturní památky. (Příručka je přiložena k této Zprávě jako příloha č. 3 v originálním českém znění a v překladu do angličtiny jako samostatného textu.)

Vedle výše uvedeného pravidelně poskytují Odbor kultury, památkové péče a cestovního ruchu Magistrátu hlavního města Prahy i Národní památkový ústav, územní odborné pracoviště v hlavním městě Praze podle zákona č. 20/1987 Sb., o státní památkové péči, všem vlastníkům, žadatelům, stavebníkům či architektům bezplatné konzultace a v případě nejasností upozorňují na existující odborné materiály. Tato činnost bude samozřejmě dále pokračovat.

Shora uvedené materiály vycházejí z toho, že na všechny stavby, terénní úpravy a zařízení je podle Stavebního zákona (zákon č. 183/2006 Sb., o územním plánování a stavebním řádu) nutné vydání stavebního povolení. Aby mohlo být stavební povolení vydáno, musí být na příslušnou stavbu vydáno odpovídající územní rozhodnutí, které vymezuje základní parametry stavby a způsob jejího využití. Stavební povolení i územní rozhodnutí vydávají Stavební úřady příslušných samosprávných Městských částí Prahy.

Pro řízení kteréhokoliv Stavebního úřadu je v případě stavby, terénní úpravy a zařízení v památkově chráněných územích či na památkově chráněném objektu nezbytným podkladem tzv. závazné stanovisko Odboru kultury, památkové péče a cestovního ruchu Magistrátu hlavního města Prahy. Závazné stanovisko je vyžadováno i v případě ochranných pásem chráněných území či objektů. Závazné stanovisko je nutné si vyžádat i na jakékoliv restaurování či jinou úpravu kulturní památky včetně jejího prostředí, na níž uplatňuje svůj zájem státní památková péče.

Nezbytným podkladem pro vydání Závazného stanoviska je tzv. odborné vyjádření Národního památkového ústavu - organizace zřízené Ministerstvem kultury České republiky, jež je na Magistrátu hlavního města Prahy nezávislá. V případě odborného vyjádření, týkajícího se objektů na území Historického centra Prahy a v jeho ochranném pásmu, vydává vyjádření Národní památkový ústav, územní odborné pracoviště v hlavním městě Praze. V případě národních kulturních památek, území Historického centra Prahy a jeho ochranného pásma (ochrana území jako územního celku) vydává odborné vyjádření Národní památkový ústav, ústřední pracoviště.

Při posuzování a schvalování náročnějších stavebních zásahů (přestavby, novostavby apod.) jsou v zájmu zachování průhlednosti a objektivitě projednávány jednotlivé případy v poradním orgánu Odboru kultury, památkové péče a cestovního ruchu Magistrátu hlavního města Prahy, tzv. Sboru expertů. Podobně má i Národní památkový ústav svůj poradní orgán, tzv. Památkovou radu. V obou těchto poradních orgánech jsou zastoupeni významní památkáři, historikové umění, architekti, urbanisté i specialisté z příbuzných oborů.

Nadále jsou podporovány a uskutečňovány operativní schůzky zástupců Odboru kultury, památkové péče a cestovního ruchu Magistrátu hlavního města Prahy a Národního památkového ústavu, územního odborného pracoviště v hlavním městě Praze za účelem jednotného výkladu a postupu při řešení konkrétních případů.

5) Requests the State Party to keep the World Heritage Centre informed about emerging major development proposals especially development at Visegrad station and Zitkov stations in accordance with the Operational Guidelines;

Požaduje, aby v souladu s Prováděcími směrnicemi, smluvní stát průběžně informoval Centrum světového dědictví o všech nových velkých návrzích změn, zejména změn nádraží Vyšehrad a Žižkov;

Ve věci **obnovy a dostavby nádraží Vyšehrad**, o níž bylo Centrum světového dědictví informováno již ve Zprávě o stavu péče o Historické centrum Prahy za rok 2008 i 2009 a s níž byli seznámeni i členové reaktivní monitorovací mise Centra světového dědictví/UNESCO v průběhu svého šetření na území Historického centra Prahy v lednu 2010, vydal Odbor kultury, památkové péče a cestovního ruchu Magistrátu hlavního města Prahy dne 8. 12. 2009 závazné stanovisko k dokumentaci pro územní řízení. Projekt obnovy a dostavby tohoto nádraží byl opakovaně předmětem posuzování Národního památkového ústavu, územního odborného pracoviště v hlavním městě Praze, Odboru kultury, památkové péče a cestovního ruchu Magistrátu hlavního města Prahy i jeho poradního orgánu, Sboru expertů.

Obnova a dostavba nádraží Vyšehrad počítá s opravou stávající nádražní budovy, která je nemovitou kulturní památkou, zapsanou v Ústředním seznamu kulturních památek České republiky, tzn. uvedením do jejího původního architektonického stavu s polyfunkčním využitím, a s výstavbou dvou sousedních objektů - na západní a jihovýchodní straně pozemku s komerčně-administrativním využitím. Výška obou nově plánovaných staveb koresponduje s průměrnou hladinou zástavby v okolí. (Nádraží Vyšehrad se nachází na území Historického centra Prahy.)

Rozhodnutí o umístění dvou zamýšlených novostaveb nebylo zatím příslušným stavebním úřadem vydáno.

Ve věci **revitalizace nádraží Žižkov – Sever**, vydal Odbor kultury, památkové péče a cestovního ruchu Magistrátu hlavního města Prahy dne 14. 12. 2009 Závazné stanovisko k dokumentaci pro územní řízení. Posuzovaný projekt počítá s vybudováním polyfunkčního areálu, tvořeného dvěma bytovými objekty, hotelem, obchodně-administrativním centrem se čtyřmi kancelářskými budovami a sportovně-relaxačním centrem. Areál novostaveb je navrhován v severní části rozsáhlého, potenciálně transformačního území při ulicích Jana Želivského a Malešické, a nezahrnuje vlastní objekt Nákladového nádraží. Budovy areálu jsou hmotově řešeny tak, že jejich výška vzrůstá směrem od nynější zástavby k nezastavěné části území, chybějící kvadrant Basilejského náměstí doplňuje stavba hotelu. Horizont zástavby v dané lokalitě je zhruba 30 m. Pohledové uplatnění staveb do cca 40 m výšky je při pohledech ze vzdálenosti několika kilometrů na danou lokalitu v panoramatu města v zásadě nekonfliktní. Barevná rozmanitost exteriérů novostaveb by měla přispět k tomu, že při dálkových pohledech by nové objekty neměly působit jako monotónní „hradba“, ale mělo by být docíleno jisté rozrůzněnosti celku.

Přestože se pozemky dotčené výstavbou uvedeného areálu nacházejí v ochranném pásmu Historického centra Prahy, byl i tento projekt opakovaně diskutován a posuzován i Sborem expertů – poradním orgánem Odboru kultury, památkové péče a cestovního ruchu Magistrátu hlavního města Prahy. Navrhovaná zástavba byla prověřována i trojrozměrným digitálním modelem města, kterým disponuje Útvar rozvoje hlavního města Prahy. Pomocí tohoto nástroje bylo hodnoceno především výškové a hmotové řešení. Bylo prokázáno, že působení horních partií nejvyšších objektů (administrativních budov vysokých 63,4 m a 51,7 m, bytového domu vysokého 44,5 m) nebude na horizontu výrazně rušivé, a to ani ve vztahu k hoře Vítkov s Národním památníkem. Navrhovaná zástavba byla prověřována tak, aby zde nedošlo k vizuálnímu narušení integrity zapsaného statku. Stavební povolení na tuto stavbu ještě nebylo vydáno.

Co se týče samotného objektu Nákladové nádraží, v současné době probíhá řízení Ministerstva kultury České republiky o jeho prohlášení za kulturní památku.

6) Regrets that the restoration of Charles Bridge was carried out without adequate conservation advice on materials and techniques and also requests the State Party to ensure that any future works are based on detailed assessment and documentation using skilled craftspeople and conservators;

Lituje, že oprava Karlova mostu byla provedena bez z hlediska památkové péče odpovídající odborné konzultace ohledně materiálů a technik, a rovněž požaduje, aby smluvní stát zajistil, že všechny práce v budoucnosti budou založeny na detailním posouzení a dokumentaci s využitím kompetentních řemeslníků a pracovníků památkové péče;

Poté, co Ministerstvo kultury České republiky konstatovalo, že při opravách parapetů Karlova mostu došlo v některých případech k chybám, přijal vlastník této národní kulturní památky (Hlavní město Praha) formou Rozhodnutí č. j. S-MHMP 231202/2009 ze dne 14. 8. 2009 těchto 8 opatření:

- 1. Bude průběžně zpracováván operativní průzkum dosud nedotčených částí parapetu. Zpracovaný operativní průzkum bude v rámci výkonu dozorových pravomocí průběžně předkládán Odboru kultury, památkové péče a cestovního ruchu Magistrátu hlavního města Prahy.*
- 2. Výsledky operativního průzkumu budou tvořit posléze součást výsledného elaborátu stavebně historického průzkumu, který je vlastník povinen zpracovat a předložit Odboru kultury, památkové péče a cestovního ruchu Magistrátu hlavního města Prahy.*
- 3. Bude provedeno zaměření dosud nedotčeného úseku obnovovaných parapetů.*
- 4. Budou zpracovány restaurátorské záměry na poli XI. A, ve kterém se nachází historicky cenné kameny. Restaurátorské záměry budou předloženy Odboru kultury, památkové péče a cestovního ruchu Magistrátu hlavního města Prahy, který na jejich základě rozhodne o dalším použití kamenů. Předmětné pole je zakresleno v plánu, který je přílohou tohoto rozhodnutí a tvoří jeho nedílnou součást.*
- 5. Vyřazené bloky z původní konstrukce parapetu mostu, uložené dnes na skládce, budou znovu pečlivě prověřeny restaurátorem s ohledem na další použití při opravě pláště mostu.*

6. *Nové vkládané bloky budou rozměrově odpovídat navazující spáře i tloušťce souvisejícího zdiva. Tvarová odchylka mezi hranou starého a nového kamene větší jak 5 mm bude zarovnána ručním kamenickým postupem.*
7. *Spárování bude dotaženo až do líce zdiva, bude mít konstantní barevnost a způsob zapravení povrchu. Související partie zdiva nebudou ušpiněny výtokem z malty. Nesoudržné a uvolněné části spár budou odsekány do hloubky min. 2 cm a opět zaspárovány za dodržení všech relevantních technologických předpisů. Je třeba klást důraz na vlhčení podkladu a klimatické podmínky při vyzrávání malty.*
8. *Při demontáži parapetů, při prořezávání spár rozebíraného zdiva a další manipulaci nedojde k poškození rozebíraných bloků. Z rozebíraných bloků budou šetrně odstraněny zbytky cementového spárování a injektáží, měřicí body a pozůstatky kotvení plavebních znaků.*

Další plánovaná etapa oprav Karlova mostu je podrobně uvedena ve 2. kapitole této Zprávy.

7) Further requests the State Party to ensure that Pruhonice Park is protected and managed as an integral part of the World Heritage property;

Dále požaduje, aby smluvní stát dbal toho, aby Průhonický park byl chráněn a spravován jako nedílná součást statku světového dědictví;

Park v Průhonících, jako součást kulturní památky Areál průhonického zámku čp. 1, byl dne 30. 12. 1964 zapsán do tehdejšího Státního seznamu nemovitých kulturních památek Středočeského kraje (zápisu předcházelo rozhodnutí Školské a kulturní komise Okresního národního výboru Praha – západ ze dne 8. 4. 1964) ve smyslu tehdy platného zákona č. 22/1958 Sb., o kulturních památkách.

Nařízením vlády č. 50/2010 Sb., o prohlášení některých kulturních památek za národní kulturní památky, ze dne 8. 2. 2010, byl Průhonický park a zámek, v souladu se současně platným zákonem č. 20/1987 Sb., o státní památkové péči, prohlášen za národní kulturní památku a z hlediska české legislativy tak park v Průhonících požívá na úseku státní památkové péče nejvyšší možnou ochranu.

Rozhodnutím Okresního národního výboru v Praze – západ č. 21 ze dne 12. 2. 1981 bylo kolem zámku a parku v Průhonících vyhlášeno ochranné pásmo.

Specializovaná odborná památková péče o tento statek je zajišťována Národním památkovým ústavem, který je odbornou organizací státní památkové péče, zřízenou na základě výše citovaného zákona č. 20/1987 Sb., o státní památkové péči, Ministerstvem kultury. Národní památkový ústav je toutéž institucí, která tyto činnosti vykonává i na území Historického centra Prahy.

Správce statku byl vyzván, aby v rámci finančního programu Ministerstva kultury „Podpora pro památky UNESCO“ započal práce na tvorbě strategických a řídicích dokumentů, které budou součástí péče o tento statek, odpovídajících sériovosti památky Historického centra Prahy a využitelných pro Management plán, zmíněný na začátku bodu 4c) této kapitoly.

Odbor kultury, památkové péče a cestovního ruchu Magistrátu hlavního města Prahy pracuje v současné době na zahrnutí Průhonického parku do svých stěžejních propagačních materiálů a podpoře jeho významu v kontextu součásti statku světového dědictví.

8) Reminds the State Party of the buffer zone adopted at the time of the inscription and that any changes to this buffer zone have to be submitted to the World Heritage Centre in conformity with the *Operational Guidelines*;

Připomíná smluvnímu státu existence ochranného pásma přijatého v době zápisu statku, a že jakékoli změny tohoto pásma musí být v souladu s Prováděcími směrnicemi předloženy Centru světového dědictví;

Zpřesnění hranic ochranného pásma Historického centra Prahy bylo provedeno samostatným krokem. Dokumentace byla Centru světového dědictví předána diplomatickou nótou.

9) Requests furthermore the State Party to submit to the World Heritage Centre by 1 February 2011, an updated report on the state of conservation of the property and the implementation of the requests above, for examination by the World Heritage Committee at its 35th session in 2011.

Dále požaduje, aby smluvní stát předložil Centru světového dědictví do 1. února 2011 aktualizovanou zprávu o stavu ochrany tohoto statku a o realizaci výše uvedených požadavků, aby ji Výbor pro světové dědictví mohl prozkoumat na svém 35. zasedání v roce 2011.

V souladu s tímto bodem je předkládána tato Zpráva o stavu péče o Historické centrum Prahy.

2. KAPITOLA

**Další aktuální záležitosti památkové péče identifikované státními orgány
(problémy památkové péče)**

Nově prohlášené národní kulturní památky

V roce 2010 byly nařízením vlády č. 50/2010 Sb., o prohlášení některých kulturních památek za národní kulturní památky, prohlášeny na území hlavního města Prahy nově další tři objekty za národní kulturní památky. Jde o památky, které se těší nejpřísnější památkové ochraně podle příslušného zákona. Na území Historického centra Prahy jde o kubistický Dům U Černé Matky Boží na Starém Městě; na území ochranného pásma Historického centra Prahy je to kostel Nejsvětějšího srdce Páně na Vinohradech a Čistírna odpadních vod v Bubenči.

Otevření jihozápadní části vnějšího městského okruhu

Dne 20. září 2010 byl uveden do provozu jihozápadní úsek vnějšího městského okruhu. Tato část, dlouhá 23 km, se stala významnou spojnicí dálničních tahů ze západu na východ České republiky a je jedním z kroků, které povedou k menšímu zatížení v současnosti budovaného vnitřního městského okruhu, ke zklidnění motorové dopravy v centru hlavního města Prahy a je jedním z předpokladů i požadovaného zklidnění Severojižní magistrály (viz bod 4a) v 1. kapitole). Definitivní dobudování zbylých částí vnějšího městského okruhu je záležitost ještě mnohaletého úsilí, na severní hranici Prahy naráží stále na nesouhlas některých dotčených Městských částí. Přijatelné řešení této situace je stále v jednání s příslušnými stranami. Po dobudování by měl tento vnější okruh převádět státní a mezinárodní tranzitní dopravu mimo území hlavního města a mělo by tak dojít i k dalšímu podstatnému odlehčení na taktéž v současnosti budovaném vnitřním městském okruhu.

Dostavba vnitřního městského okruhu – tunelový komplex Blanka

V roce 2010 dále pokračovala dostavba vnitřního městského okruhu, jehož součástí je v severozápadní části tunelový komplex Blanka. (Podrobné informace o projektu tunelového komplexu Blanka byly Centru světového dědictví předány včetně vizualizací v roce 2009 a další podrobnosti byly poskytnuty v průběhu reaktivní monitorovací mise Centra světového dědictví / ICOMOS v Historickém centru Prahy v lednu roku 2010.)

Dne 6. července 2010 došlo v úseku tunelu Blanka, tzv. úseku Brusnice, část 9515, při ražbě severní tunelové trouby ke ztrátě stability jejího nadloží a tím k propadu terénu v prostoru parkoviště na zahradě Ministerstva kultury. Informace byla poskytnuta na základě dopisu pana Francesco Bandarina, ředitele Centra světového dědictví, ze dne 16. července 2010, ref.: WHC/74/2846/CZ/AS/FB dopisem Ministerstva kultury České republiky ze dne 23. července 2010, č.j. MK 12158/2010/UNESCO (před zasedáním WHC v Brasílii). Do konce roku 2010 byly příčiny propadu části tunelu Blanka prošetřeny Obvodním báňským úřadem v Kladně. Stavební práce nyní pokračují za zvýšeného dozoru.

S výstavbou tunelu Blanka souvisela mimo jiné i zásadní revitalizace stávající stanice metra Hradčanská na trase metra A, z níž je dostupná mimo jiné i nejcennější část Historického centra Prahy – Pražský hrad. Stanice byla významně humanizována a její

nová koncepce pozitivně přispěla k řešení automobilového, autobusového i tramvajového provozu v přílehlých rezidenčních čtvrtích.

Prodloužení trasy metra A

V roce 2010 byly zahájeny předběžné práce na prodloužení trasy metra A, které by významně přispělo k řešení individuální automobilové dopravy v Historickém centru Prahy i jeho nejbližším okolí.

Oprava Karlova mostu

Oprava Karlova mostu probíhala pod názvem etapa 0003 – část A – oprava mostovky. Byla zahájena 17. srpna 2007, ukončena k 31. 10. 2010 a dne 12. 11. 2010 proběhla kolaudace. V rámci této stavby je samostatnou částí obnova navazujícího Křižovnického náměstí včetně zaklenutí mostního oblouku pod ním. Tato obnova byla zahájena v listopadu 2010.

Další navazující etapou by měla být oprava kamenného pláště mostu. Před zahájením prací, jejichž trvání se odhaduje na 10 let, bude nutno vypracovat stavebně-historický průzkum a následně podrobnou realizační projektovou dokumentaci. Další zcela zásadní otázkou bude výběr vhodného pískovce včetně stanovení technologických postupů pro jeho opracování. Veškeré subjekty, kterých se bude akce týkat, jsou připraveny se na této další etapě podílet s maximálním nasazením svých odborných znalostí a zkušeností z právě dokončené etapy (viz bod 6) 1. kapitoly této Zprávy, první odstavec). Samozřejmým opatřením bude zřízení odborné komise, která by se důkladnou přípravou oprav zabývala. Prvotním úkolem této komise bude sestavení podrobného metodického plánu prací.

Oprava Klementina - Čp. 190/I, čp. 1040/I, Mariánské náměstí 5, Křižovnická 2 a 4, Platněřská 6 a 8, Staré Město, Praha 1

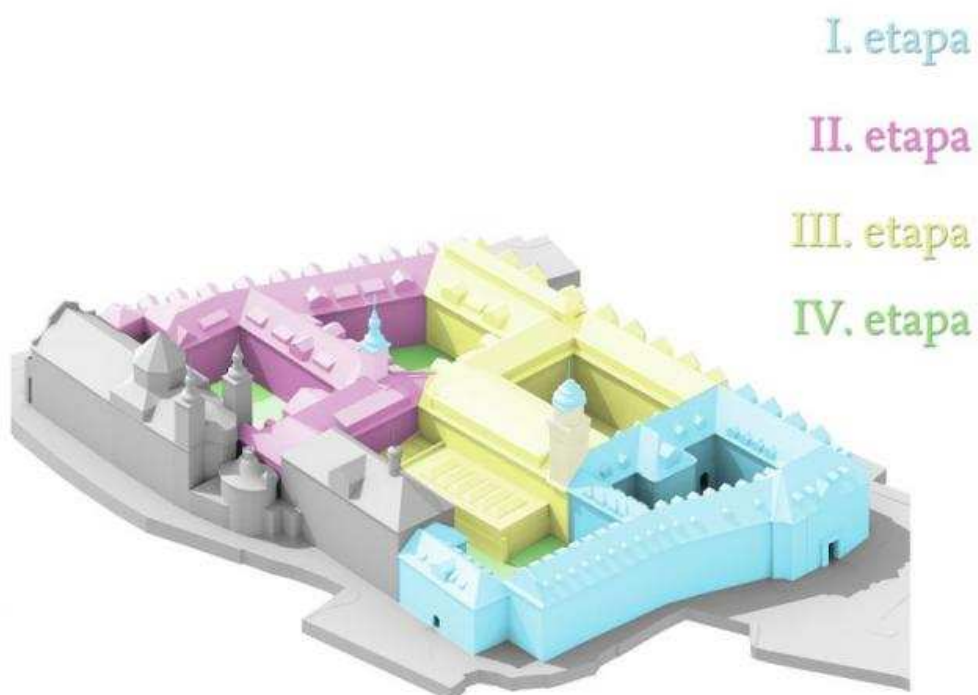
V roce 2010 probíhala I. etapa dlouho připravované celkové revitalizace areálu Klementina, bývalé jezuitské koleje, významné národní kulturní památky, jež je spravovaná Národní knihovnou České republiky. K revitalizaci bylo možné přistoupit až po schválení koncepce výstavby depozitáře Národní knihovny České republiky v Praze Hostivaři, který by měl zajistit na několik let dostatek prostoru především pro rychle rostoucí Národní konzervační fond, a po vyjasnění funkcí a funkčních vazeb mezi oběma objekty.

I. etapa, která by měla trvat do konce března 2011, zahrnuje revitalizaci východní části areálu - obnovu objektu se Zrcadlovou kaplí a Barokním sálem, části uvolněné po odstěhování Národní technické knihovny a křídla při Mariánském náměstí.

V budoucnu by měly následovat další tři etapy oprav:

- II. etapa – revitalizace křídla při Křižovnické ulici, křídla nádvoří u kostela sv. Salvátora s Hodinovou věží. (V současné době je zpracována projektová dokumentace pro stavební povolení, které zatím však ještě nebylo vydáno.)

- III. etapa – revitalizace střední části areálu s tzv. Machoňovou halou služeb, křídel okolo tzv. Hospodářského dvora a při Platněrské ulici spolu s Astronomickou věží a výstavba nového depozitáře pod Hospodářským dvorem.
- IV. etapa – úpravy nádvoří a způsob parkování v areálu v souvislosti s dopravním řešením území.



3. KAPITOLA

**Popis všech větších restaurátorských prací, změn a nových staveb uvnitř
chráněné oblasti**

dle § 172 Operačních směrnic

za období 2010 a s výhledem na rok 2011

Úvodní poznámka

V roce 2010 nadále pokračovala intenzivní péče o objekty na území Historického centra Prahy. Pokračovaly mnohé restaurátorské práce, stavební opravy, rehabilitace objektů i akce stavební údržby. Pro následující kapitoly byly vybrány jen nejvýznamnější příklady těchto činností.

Při posuzování a schvalování náročnějších stavebních zásahů (přestaveb, novostaveb či rozsáhlých rehabilitací objektů) jsou v zájmu zachování průhlednosti a objektivity projednávány konkrétní projekty v poradních orgánech Magistrátu hlavního města Prahy i Národního památkového ústavu – Sboru expertů Odboru kultury, památkové péče a cestovního ruchu Magistrátu hlavního města Prahy a Památkové radě Národního památkového ústavu, územního pracoviště v hlavním městě Praze. Základní postup probíhá podle stručného popisu, který je uveden v 1. kapitole této Zprávy, 4c).

I. Podpora restaurování památek z veřejných rozpočtů, zaměřených na péči o kulturní dědictví Historického centra Prahy

V roce 2010 pokračovalo přidělování finančních prostředků investovaných do restaurování památkového fondu na území Historického centra Prahy ze speciálních dotačních programů, spravovaných Ministerstvem kultury a určených na pomoc vlastníkům, městům a obcím při jejich úsilí o záchranu architektonického a urbanistického dědictví. Jedná se o *Program záchrany architektonického dědictví, Program regenerace městských památkových rezervací a městských památkových zón, Program péče o vesnické památkové rezervace a zóny a krajinné památkové zóny, Program restaurování movitých kulturních památek, program Podpora pro památky UNESCO a Havarijní program.*

Finanční podpora z programů Ministerstva kultury ČR:

Rok	Finanční prostředky	Rok	Finanční prostředky
1993	3 000 000 Kč	2002	185 393 000 Kč
1994	18 220 000 Kč	2003	310 239 000 Kč
1995	49 465 000 Kč	2004	189 419 000 Kč
1996	6 108 000 Kč	2005	125 445 000 Kč
1997	127 086 000 Kč	2006	199 256 000 Kč
1998	135 970 000 Kč	2007	370 585 000 Kč
1999	247 574 000 Kč	2008	358 542 000 Kč
2000	167 237 000 Kč	2009	4 015 000 Kč *
2001	215 360 000 Kč	2010	3 281 000 Kč *

* Pro větší průkaznost jsou uváděny pouze finanční příspěvky, které byly poskytnuty na obnovu kulturních památek na území Historického centra Prahy. Údaje za předchozí roky jsou řádově větší, protože se týkaly celého území hlavního města Prahy.

Pokračuje také grantový program hlavního města Prahy v oblasti památkové péče. Na základě usnesení Rady hlavního města Prahy č. 301 ze dne 16. 3. 2010 a usnesení

Zastupitelstva hlavního města Prahy č. 35/72 ze dne 26. 3. 2010 bylo schváleno poskytnutí grantů hlavního města Prahy vlastníkům památkově významných staveb a objektů a vlastníkům památkově významných církevních objektů v majetku církví a náboženských společností na rok 2010 v celkové výši 59 000 000 Kč (tj. 2 328 334,65 Eur, 1 Euro = 25,34 CZK v kursu platném ke dni 27.12.2010).

Finanční podpora z rozpočtu hlavního města Prahy – granty na obnovu památek:

Rok	Finanční prostředky	Rok	Finanční prostředky
1999	65 500 000 Kč	2005	68 646 000 Kč
2000	81 815 300 Kč	2006	84 465 700 Kč
2001	118 120 000 Kč	2007	63 597 100 Kč
2002	107 827 320 Kč	2008	42 210 000 Kč
2003	86 860 000 Kč	2009	59 000 000 Kč
2004	85 183 423 Kč	2010	59 000 000 Kč

Poznámka: 1 Euro = 25,34 CZK v kursu platném ke dni 27.12.2010.

Další finanční prostředky na obnovu památkového fondu v Praze poskytují jednotlivé Městské části.

Do výše uvedených částek nejsou zahrnuty náklady na zřízení a provoz odborných institucí, ať už Národního památkového ústavu, územního odborného pracoviště v Praze nebo Odboru kultury, památkové péče a cestovního ruchu Magistrátu hlavního města Prahy, či provozní náklady dalších odborných institucí. Shora uvedené finanční prostředky neobsahují náklady na běžnou opravu a údržbu, provozní náklady památek přístupných veřejnosti, ani vysoké náklady a investice na dopravní stavby a infrastrukturu a další podobné investice.

Finančně velice nákladnou byla v roce 2010 probíhající oprava Karlova mostu. Hrazena byla z rozpočtu Hlavního města Prahy a náklady na ni v tomto roce činily 117 708 266 Kč.

Samostatnou kategorií je národní kulturní památka Pražský hrad. Pražský hrad disponuje vlastním rozpočtem. V roce 2010 byla výše vynaložených finančních prostředků na opravy a investice do péče o památky v areálu Pražského hradu 149 590 000 Kč.

Níže je uvedený přehled všech významných restaurátorských prací, změn a nových staveb na území chráněného statku. U jednotlivých objektů je rozlišováno, zda se jedná o kulturní památku (KP) nebo národní kulturní památku (NKP). Objekt, který nemá ani jeden z těchto statutů, je chráněn v rámci plošné památkové ochrany Historického centra Prahy jako urbanistického celku podle zákona č. 20/1987 Sb., o státní památkové péči.

Národní kulturní památka (NKP) je nejvýznamnější objekt s výjimečnými společensko-kulturními, architektonickými, urbanistickými či uměleckými hodnotami; kulturní památka (KP) je významný objekt, který se vyznačuje společensko-kulturními, architektonickými, urbanistickými či uměleckými hodnotami. Obě kategorie definuje zákon č. 20/1987 Sb., o státní památkové péči, ve znění pozdějších předpisů.

Národní kulturní památky i kulturní památky jsou vedeny v tzv. Ústředním seznamu kulturních památek České republiky.

II. Uskutečněná nebo probíhající významná stavební rehabilitace, restaurování a novostavby v Historickém centru Prahy

II. a) Stavební rehabilitace a restaurování stávajících objektů

Bastiony IX až XIV barokního opevnění Hradčan, Praha 6 – KP

V souvislosti se stavbou severozápadní části vnitřního městského okruhu hlavního města Prahy v úseku Myslbekova – Pelc Tyrolka probíhají zabezpečovací a restaurátorské práce na barokním opevnění Hradčan. Zajištění hradebního zdiva v místě vyústění tunelu Blanka mezi bastiony č. XIII a XIV si vyžádalo nutné zásahy do stavební hmoty bastionů. V plánu je obnova koruny zdiva a cihelného pláště. Propad zeminy 6. 7. 2010 pod parkovištěm za budovou ministerstva kultury, který vznikl při hloubení tunelu Blanka pod bastiony č. XII a XIII, byl způsoben nevhodným postupem při likvidování provizorní výztuže uvnitř tunelu ve spojitosti s nesoudržností nadloží, jež tvořily převážně navážky do bývalého hradebního příkopu mezi bastiony. V tomto místě se navíc koncentrovala podzemní voda. Statika samotných bastionů narušena nebyla. Objekt, který bude sloužit odvětrávání tunelu, bude postaven v prostoru západně od bastionu č. X už za hranicemi statku v ochranné zóně. Jeho definitivní podoba zatím nebyla odsouhlasena. V konečném řešení se přihlédně k tomu, aby jeho podoba byla minimálně vizuálně rušivá a aby integrita památky zůstala zachována.

Katedrála sv. Víta, Václava a Vojtěcha, Hradčany, Praha 1 – Pražský hrad - NKP

I v roce 2010 pokračovala oprava opěrného systému na jižní straně katedrálního závěru. Jedná se o část stavby pocházející ze 14. století, která ovšem prošla na konci 19. století náročným restaurováním. Železné spoje pocházející z této doby korodují a trhají kámen, proto je třeba mezi kamenné bloky opěrného systému a fiál vkládat nerezové spojky, které nahradí původní zkorodované spoje. Spoje jsou následně zalévány olovem. Při zdění se používá pouze vápenná malta. Kameny jsou proti působení vody ošetřovány hydrofobizací. Vychází se z vyhodnocení zkušeností s restaurováním této výjimečné památky. Je využíváno výsledků výzkumů řady vědeckých pracovišť.

Čp. 1/I, Staroměstské náměstí 4, Staré Město, Praha 1 - Staroměstská radnice - NKP

V tomto roce proběhlo restaurování tří fasád Staroměstské radnice. Byly sejmuty neprodyšné vrstvy novodobých fasádních nátěrů na Wolflinově domě, Novém traktu i tzv.

Torzu – novogotické přístavbě radnice z roku 1848, která byla až na malou část zničena v roce 1945. Kamenické články byly restaurovány s tím, že byly z velké části odstraněny cementové novodobé vysprávky. Jednalo se zejména o původní gotický portál z doby lucemburské, pozdně gotický vstupní portál, renesanční okno Svatební síně i řadu polychromovaných erbů. Probarvené omítky na fasádách nyní odpovídají zjištěné historické barevnosti. Opraveny byly i střechy. Očištěny byly sochy z horní řady radničního orloje. V interiéru radnice byly restaurovány sály Brožíkův a Jiříkův s předsálím. Opravou prošel i výstavní sál s předsálím v nejvyšším podlaží, který zde byl zřízen při opravě radnice po poškození v roce 1945. Restaurování fasád i sálů radnice jsou příkladnou ukázkou vzorové péče o hlavní reprezentační budovu města.

Čp. 3/I, Staroměstské náměstí 2, Staré Město, Praha 1 – součást NKP Staroměstská radnice

Dům U Minuty, jehož celkové restaurování se připravuje spolu s dalšími budovami bloku domů U Radnice pro Kulturně společenské a obchodní centrum Staré Město vyžadoval neodkladné opravy. Poškozený původní krov byl odborně opraven a doplněn, vyměněna byla prejzová krytina a opraveny vikýře. Byly restaurovány sgrafitové omítky obou průčelí s figurálními výjevy i renesanční lunetové římsy, které musely být staticky zajištěny. Do prací nebyly zahrnuty novodobé omítky přízemí. Restaurátorské práce byly provedeny s maximálním respektem k dochovanému stavu a předchozím opravám.

Čp. 156/I, Husova 21, Karlova 34 – dům U Černého hada - KP, a čp. 229/I, Husova 19, Staré Město, Praha 1 - KP

Probíhá celková obnova obou objektů bývalého Českého muzea výtvarného umění, kde vznikne Galerie Středočeského kraje s informačním centrem. Cílem je kompletní stavebně technické zajištění včetně restaurátorské obnovy nově nalezených kamenných a malovaných historických artefaktů. Probíhají stavební úpravy galerijních a reprezentačních prostor, výstavní prostory budou rozšířeny o další archeologickým průzkumem objevený gotický suterén. Obnova veřejně prospěšného kulturního prostoru po víc než 30 letech užívání má zajistit aktuální místo prezentace důležitých kulturních projektů.

Čp. 838/II, Václavské nám. 9, Nové Město, Praha 1

Celková přestavba neoklasicistního domu z počátku 20. století je spojená s navýšením dvorních křídel takovým způsobem, aniž by došlo k zásahu do střešní krajiny. Zároveň dochází k obnově dochovaných prvků fasády a k jejich opětovnému začlenění do kontextu historické budovy.

Čp. 1014/II, parc. č. 2334/1 Na Florenci, Havlíčkova, Nové Město, Praha 1 - Masarykovo nádraží - KP

V rámci celkové rehabilitace neorenesanční budovy se renovuje zastřešení historické části odjezdové haly C a střešní plášť prosklené haly, která je v havarijním stavu. Došlo k deformaci dřevěné konstrukce, některé původní prvky byly poddimenzovány a spoje nebyly dostatečně únosné. Vzhledem k charakteru poruch je nutné konstrukci rozebrat a znovu sestavit se zesílenými nebo vyměněnými prvky. V budoucnu se počítá s využitím historického nádražního depa pro Muzeum drážních kolejových vozidel pod správou Národního technického muzea.

Park Kampa, Malá Strana, Praha 1

V současnosti probíhá regenerace parku. První fáze se týká saly tereny čp. 418/III, která dosud sloužila jako sklad zahradního náradí a v níž by měla vzniknout kavárna, což by umožnilo zpřístupnění interiéru tohoto drobného, ale architektonicky zajímavého solitéru. Postupně má následovat obnova cest a ozdravění zeleně. Akce byla průběžně oponována a konzultována poradními orgány státní památkové péče; nad revitalizací parku proběhla i veřejná diskuse.

Čp. 35/III, Malostranské náměstí 21, Malá Strana, Praha 1 – Malostranská beseda - KP

V závěru roku 2009 byla ukončena náročná obnova budovy bývalé Malostranské radnice tzv. Malostranské besedy. Dokončování restaurátorských prací pokračovalo ještě v roce 2010. Nejvíce diskuzí mezi odbornou veřejností z hlediska metodiky památkové péče vzbudil záměr vrátit nad průčelí atikové patro se štíty a třemi věžemi uprostřed a v nárožích, které bylo sneseno kvůli statickým poruchám na začátku 19. století. Celkovou obnovu včetně rehabilitace původního vzhledu lze hodnotit jako velmi zdařilou. Malostranská beseda získala ocenění Stavba roku 2010 a také Cenu předsedy Senátu parlamentu České republiky a Cenu primátora hlavního města Prahy. V budoucnu má sloužit především pro konání kulturních akcí. Panorama Historického centra Prahy nebylo nikterak narušeno.

Čp. 38/III, Malostranské náměstí 24, Malá Strana, Praha 1

Byla dokončena oprava fasády neorenesančního nárožního domu ve významné poloze na Malostranském náměstí. Orgány státní památkové péče byla již odsouhlasena navržená výměna výkladců v přízemí domu za kopii původních neorenesančních výkladců podle dobových fotografií a sledující návrat k jednotné stylové podobě exteriéru.

Čp. 12/IV, 15/IV, 17/IV, 18/IV, 21/IV, 23/IV, 25/IV, Zlatá ulička, Hradčany, Praha 1 – Pražský hrad – Zlatá ulička je součástí NKP Pražský hrad

V květnu roku 2010 začala dlouho odkládaná oprava Zlaté uličky na Pražském hradě. Památková obnova se týká hlavně unikátního souboru malých domků, který vznikl při severní hradbě opevnění Pražského hradu. Domy čeká složité statické zabezpečení. Budovy stojí na vysokých navážkách a odklánějí se od tělesa hradby. Při archeologickém výzkumu bylo zjištěno, že ulička byla původně daleko užší, jelikož na některých místech stály domky i při její jižní straně těsně přimknuty k zadní frontě bloku Purkrabství. Po obnově mají být vybudovány v převážné většině domků drobné muzejní expozice.

Čp. 72/IV, Kanovnická 5, Hradčany, Praha 1 - klášter Voršilek a kostel sv. Jana Nepomuckého - KP

V roce 2010 byla dokončena obnova fasády a interiéru kostela sv. Jana Nepomuckého, který se včetně areálu bývalého kláštera Voršilek nyní nachází pod správou Ministerstva obrany České republiky. Byla také dokončena obnova fasád a zastřešení navazujícího křídla kláštera. V následujícím období se má pokračovat v restaurování interiérů, zejména refektáře. Údržba budov kláštera byla dlouho zanedbávána, jejich současná rehabilitace má za cíl udržet autenticitu památky.

Čp. 101/IV, Loretánské náměstí 5, Hradčany Praha 1 – Černínský palác - KP

Byla dokončena oprava fasády Janákovy funkcionalistické přístavby původně raně barokního Černínského paláce z 30. let 20. století. Součástí celkové rehabilitace areálu,

sloužícího pro Ministerstvo zahraničních věcí, byla také obnova barokních zahrad s Kaňkovým pavilónem, jehož fasáde byla úspěšně vrácena původní barokní barevnost. V následujícím roce má dojít k náročné opravě fasád barokního paláce.

Čp. 112/IV, Pohořelec 24, Hradčany, Praha 1 - KP

Stavební úřad nařídil zajištění statiky rozsáhlého barokního domu U sv. Michala, který se nachází dlouhodobě v havarijním stavu. Čelní stěna do náměstí byla v první fázi zajištěna kovovými táhly. V současnosti se zabezpečuje statika pilířů podloubí jejich částečným přezdíváním.

Čp. 186/IV, Hradčanské náměstí 1, Hradčany, Praha 1 - Salmovský palác – KP

V letošním roce probíhá obnova vnějšího pláště a střech trojkřídlého klasicistního paláce. Po dokončení oprav interiérů má objekt sloužit jako výstavní prostor Národní galerie v Praze. Nálezy dochovaných sgrafitových omítek byly učiněny při opravě spojovacího křídla mezi Salmovským palácem a sousedním Schwarzenberským palácem a budou restaurovány. Byla také odstraněna mladší přízemní přístavba východního křídla Schwarzenberského paláce, pod kterou byla odkryta původní sgrafitová výzdoba fasády. S celkovou obnovou nádvoří mezi dvěma paláci souvisí stavba vstupní haly, přičemž poslední projekt už nepočítá s odtěžením terénu pod nádvořím a propojením paláců suterénem vstupního objektu. Restaurování paláce je prováděno s respektem k jeho památkové hodnotě a výzdobě interiérů.

Čp. 233/IV, Mickiewiczowa 1, Hradčany, Praha 6 - Bílkova vila - KP

Při příležitosti výročí 100 let od svého vzniku byla po náročné obnově znovu zpřístupněna Bílkova vila, kterou má ve správě Galerie hlavního města Prahy. Význačný český sochař František Bílek si postavil vilu a zároveň ateliér podle vlastního návrhu. Úspěšně byl zrestaurován původní inventář a byla obnovena dobová interiérová výmalba, dokončena úprava zahrady, zrestaurována skulptura Jana Ámose Komenského, která je v zahradě umístěna. V suterénu vily bude otevřeno Bílkovo studijní centrum. Ostatní podlaží budou sloužit jako výstavní prostory pro autorovy plastiky a grafiky. Z hlediska památkové péče jde o obnovu jedné z nejvýznamnějších vil ve městě s mimořádně vysokým stupněm autenticity.

II. b) Zahájené nebo dokončené novostavby v Historickém centru Prahy

Parc. č. 702/I, 1019/I, 1060/I, Benediktská, Dlouhá, Staré Město, Praha 1

Dokončuje se novostavba osmipodlažního bytového domu se zvláštní péčí o seniory s 29 malometrážními byty a podzemními garážemi, která svou architekturou citlivě navazuje na sousední funkcionalistické obytné domy. Příkladná forma nové architektury v historickém jádru Prahy.

Parc. č. 362/II, Petrské náměstí, Nové Město, Praha 1

Hmota novostavby sedmipodlažního domu je nad 1. nadzemním podlažím stupňovitým způsobem vykonzolována směrem do ulice Barvířské i Lodecké. Průčelí se skládá ze samostatných kubických boxů nakupených nakoso k uliční čáře a předstupujících směrem do ulice. Ve dvou podzemních podlažích mají být umístěny garáže přístupné autovýtahem a tělocvična. V parteru jsou navrženy obchodní a kancelářské prostory. Ve zbývajících podlažích mají být byty. Soudobě pojatá architektura v kontextu stylově nejednotného a diverzifikovaného prostoru si činí ambice na jeho výraznější ozvláštění.

Čp. 1113/II, Truhlářská 8, Nové Město, Praha 1

Realizace novostavby v historicky vzniklé proluce na volné části pozemku se stávajícím objektem 1113/II. Proluka pokračuje pásem podél východní hranice celé hloubky pozemku. Nové využití počítá částečně s komerčně využívanými plochami a byty. Novostavbu má tvořit skeletová konstrukce o sedmi nadzemních podlažích. Projekt byl průběžně konzultován a varianty trojrozměrného modelu modifikovány ve spolupráci s odbornými poradními orgány památkové péče.

Čp. 1234/II, Novomlýnská 7, Lannova, Nové Město, Praha 1

Probíhá výstavba nového objektu na novoměstském nábřeží. Novostavba je schválena jako polyfunkční objekt. Poslední verze projektu počítá s administrativním využitím prvních dvou podlaží, zatímco ve 3. – 8. nadzemním podlaží mají být byty. Rozestavěný objekt, v současné době je zakonzervován.

Spálená, Purkyňova, Nové Město, Praha 1 - COPA Centrum

Probíhá příprava parcely nad stávající stanicí metra „Národní třída“ pro realizaci novostavby polyfunkčního objektu COPA Centrum. V rámci záchranného archeologického výzkumu byly odkryty gotické sklepy při ulici Spálené. Má být provedeno kompletní zajištění všech sklepů výdřevou a postupně dojde k vybourávání novodobých betonových desek nad sklepy. Gotické sklepy byly navrženy na prohlášení za kulturní památku. Jejich budoucí uplatnění se diskutuje. Řízení nebylo dosud ukončeno.

III. Plánovaná stavební činnost v Historickém centru Prahy, významná z hlediska památkové péče

III. a) Plánovaná obnova

Střelecký ostrov – parc. č. 266-269, 272-275, 1150-1152

Celková rehabilitace Střeleckého ostrova a mostu Legií. Stávající nekvalitní a narušené povrchy (asfalt) zpevněných cest mají být nahrazeny novými materiály, odpovídajícími současným potřebám parku. Opraveno má být také stávající kamenné schodiště na most Legií i schodiště na východním břehu u Spolkového domu, nové osvětlení. O využití ostrova proběhla široká veřejná diskuse, projekt byl opakovaně posuzován i poradními orgány státní památkové péče.

Čp. 2/I, Linhartská 1, U Radnice 1, Mariánské nám. 2, Platněřská 12, Staré Město, Praha 1 – Nová radnice - KP

Připravuje se celková revitalizace Nové radnice, významné secesní budovy z let 1909-1911. Fasádám má být navracena původní barevnost. V interiéru dojde k památkové rehabilitaci vstupního vestibulu, prostor Sekretariátu primátora a sálů Zastupitelstva. Cílem je kompletní technické a bezpečnostní řešení budovy, přičemž mají být zachovány její stylové hodnoty.

Čp. 3/I, Staroměstské nám. 2, 4/I, 5/I, 6/I, 7/I, 8/I, 9/I, 10/I, 11/I, 12/I, Malé náměstí, Staré Město, Praha 1 – Radniční blok – KP + čp. 3/I je součástí NKP Staroměstská radnice

Byla schválena obnova Radničního bloku. Z podmínek stanovených státní památkovou péčí vychází návrh kulturně-společenského a obchodního centra. Architektonický návrh vychází z historického stavu, kdy napříč celým blokem procházela od středověku páteřní komunikace. Ke zprůchodněné ulici mají být připojeny jednotlivé nájemní jednotky. Ústředním prostorem má být zasklené atrium čp. 4/I. Dvory domů mají být rehabilitovány a připojeny ke Staroměstskému náměstí. Oproti dosavadnímu administrativnímu využití je snahou budovy maximálně zpřístupnit veřejnosti (galerie, studia, obchody apod.).

Čp. 184/I, Husova, Staré Město, Praha 1 - palác Clam-Gallasův - KP

Jednu z nejcennějších staveb barokní profánní architektury na území hlavního města Prahy od Johanna Bernarda Fischera z Erlachu čeká v následujících letech rozsáhlé restaurování. Do letošního roku zde sídlil Archiv hlavního města Prahy, který se přestěhoval do nových budov na okraji metropole. Plánuje se také otevření suterénu a přízemí průchodem napříč historickým blokem. Cílem projektu je oživení a zpřístupnění této památky široké veřejnosti. Má zde být otevřena stálá barokní expozice „Lesk barokní aristokracie“ a také výměnné výstavní prostory. Část paláce má být vyčleněna pro reprezentační účely města. Využití přízemí je předmětem diskuse odborné veřejnosti.

Čp. 309/I, Na Perštýně 13, Bartolomějská 13, Průchodní 2, Staré Město, Praha 1 – dům U Kasírů - KP

Připravovaný projekt přestavby dlouho chátrajícího nárožního domu na hotel se zabývá rehabilitací barokního objektu s gotickým jádrem při zachování jeho hmotové podstaty a také řeší dostavbu historické proluky, která s ním sousedí. Konkrétní architektonické řešení dostavby bude respektovat podmínky státní památkové péče, zejména co se týká nutnosti

jeho začlenění do širších urbanistických vztahů, zachování proporce zastavěné a volné plochy, resp. omezení výšky novostavby.

Čp. 662/I, Michalská 29, 653/I Michalská 27, Staré Město, Praha 1 - bývalý kostel sv. Michala

Jedná se o bývalý kostel s románským a gotickým jádrem, které překryly barokní úpravy. Při klasicistních úpravách po zrušení jeho původní sakrální funkce Josefem II. roku 1786 byl kostelní prostor přepatrován do výšky 4. podlaží a využit pro skladovací účely. Bylo vydáno stavební povolení, které předpokládá celkovou funkční a estetickou rehabilitaci jak kostela, tak sousední bývalé fary a části domu čp. 461/I (KP).

Václavské náměstí, Nové Město, Praha 1

Architektonická studie parteru spodní části Václavského náměstí. Návrh byl vybrán na základě architektonické soutěže na obnovu prostoru. Plánuje se jednotné zadláždění všech chodníků řezanou mozaikou, umístění stromořadí a doplnění městského mobiliáře. Parkování by mělo být z náměstí vymístěno do podzemních garáží ve vnitroblocích. Jednotlivé prvky parteru jsou nadále konzultovány orgány státní památkové péče i jejich poradních sborů.

Čp. 250/II, Masarykovo nábřeží, Nové Město, Praha 1 - KP

Bylo vydáno stavební povolení k stavebním úpravám objektu galerie Mánes včetně přiléhající Šítkovské věže. Významný funkcionalistický objekt, přiléhající k renesanční vodárenské věži, vznikl na místě bývalých mlýnů jako výstavní prostor Spolku výtvarných umělců Mánes. Zároveň sloužil od počátku k restauračnímu a kavárenskému provozu. Změny podoby exteriérů mají být minimální. Navržené úpravy se týkají především změny dispozic a úpravy interiérů, které prošly úpravami již v 70. letech 20. století, současné využívání objektu zůstane zachováno.

Čp. 785/II, Václavské nám. 28, Nové Město, Praha 1 - palác Alfa - KP

Celková obnova funkcionalistického objektu, který v době svého vzniku obsahoval divadlo, kino i kavárnu, bude spočívat hlavně v dispozičních úpravách a opravě zchátralého krovu nad jižním křídlem. Mají být rehabilitovány autentické umělecko řemeslné prvky parteru, vstupní schodiště, luxferová kupole nad dvoranou a stávající dlažba dvorany a pasáže při Františkánské zahradě. Objektu tvořícímu neodmyslitelnou součást Václavského náměstí tak bude navržena jeho původní tvář.

Čp. 812/II, Václavské nám. 59, Nové Město, Praha 1

Tzv. Dům potravin vznikl v exponované poloze na nároží naproti Národnímu muzeu na místě domu zničeného během II. světové války. Domovní fasáda byla do značné míry ovlivněna socialistickým realismem, nicméně samotný dům svou hmotou velice citlivě zapadá do okolní zástavby. Na horní patro objektu má navázat segmentově tvarovaná střešní konstrukce ve formě mansardy s vikýři, což by typově odpovídalo starší zástavbě na Václavském náměstí. Stavební úpravy jsou spojené se změnou užívání z obchodního domu na hotel.

Čp. 981/II, Senovážné nám. 21, Nové Město, Praha 1

Neoklasicistní nájemní dům s dvorními trakty má být přebudován na hotelový komplex Junior. Je navrženo zastřešení prvního dvora skleněnou střechou, otevření parteru hlavního uličního objektu s vybouráním části nosných zdí a otevřením parteru i ve dvorním průčelí

s nástupem do multifunkčního prostoru dvora. V současnosti byla žádost o povinné odborné vyjádření Národního památkového ústavu stažena a odborné vyjádření bylo pozastaveno. Proto bylo vydáno pouze stavení povolení na úpravu interiérů 2. – 4. podlaží.

Čp. 1166/II, Petrská 33, Nové Město, Praha 1

Celková přestavba dlouhodobě opuštěného objektu na hotel souvisí s potřebou najít pro něj nové využití. Bude spojená s dílčími demolicemi, novostavbou a nástavbou a předpokládá odstranění vnitřních dožilých konstrukcí domovního bloku při zachování obvodového pláště ve vnějším průčelí do ulice Petrské, částečně do ulice Půtovy a Stárkovy. Nástavba objektu je řešena ve dvou variantách.

Čp. 1327/II, Krakovská 13, Nové Město, Praha 1

Objekt s dlouhodobě neudržovanou fasádou je v havarijním stavu. Obnova si vyžádá výměnu krovu i původních dřevěných stropů. Využití objektu je určeno pro bydlení. Demolice a následná dostavba dvorního traktu je navržena v nové půdorysné stopě, svou výškou navazuje na štíty sousedních činžovních domů z 19. století. Má vzniknout novostavba nižšího objektu při severní hranici pozemku.

Čp. 1700/II, Václavské náměstí, Nové Město, Praha 1 – historická budova Národního muzea - NKP

Dlouhodobě plánovaná rehabilitace Národního muzea je zatím ve stavu schvalování plánové dokumentace pro územní řízení. Schválena je studie zamýšlených úprav. Před dokončením je projektová dokumentace pro stavební povolení. Podrobně je zpracována inventarizace všech prvků výzdoby, vybavení i všech povrchů interiéru i exteriéru. Jedná se o mohutný neorenesanční komplex navržený architektem Josefem Schulzem, dokončený roku 1891, jenž tvoří pohledovou osu Václavského náměstí. Součástí této akce bude rovněž vybudování spojovací chodby pod vozovkou v úrovni druhého suterénu mezi historickou budovou a budovou bývalého Federálního shromáždění – dnes novou budovou Národního muzea (čp. 52, Vinohrady). Bude plně restaurován celý plášť historické budovy Národního muzea i všechny výstavní a veřejné prostory budovy a obnoveno bude také veškeré technické vybavení. Je v plánu odstranění půdní vestavby z roku 1947 a obnova původní břidlicové krytiny a také zlacení všech prvků střechy podle původního řešení. Dvory budou zastřešeny v úrovni korunní římsy prosklenou konstrukcí. V západním dvoře tak vznikne velká výstavní hala, ve východním dvorana, která bude sloužit i jako nástupní prostor do spojovací chodby. V suterénech budov a také pod nově zastřešenými nádvořími vzniknou depozitáře a další výstavní prostory. K výstavním účelům má být ostatně využívána i spojovací chodba. Součástí obnovy bude také vybudování vyhlídky v historické věži nad Pantheonem, která má být přístupná novým schodištěm a také výtahem. Záměr i navrhované změny a úpravy byly projednány ve Vědecké radě generální ředitelky Národního památkového ústavu, ústředního pracoviště, i v Památkové radě Národního památkového ústavu, územního odborného pracoviště v hlavním městě Praze. Na konzervaci omítek, kamenných prvků i plastické výzdoby fasády, které jsou v havarijním stavu, je zpracováván samostatný technologický návrh restaurování za účasti přizvaných specialistů. Obnova historických interiérů bude vedena především s ohledem na původní architektonické řešení. Dojde k odstranění některých druhotných příček. Restaurovány budou malby a štuková výzdoba jak v prostorách Pantheonu, na schodišti a ve vestibulu, tak i ve výstavních sálech, knihovně, historických zasedacích sálech a historických kancelářích. Restaurován bude i původní knihovní depozitář, který v době vzniku budovy patřil k nejmodernějším v Evropě.

Čp. 171/III, Sněmovní 13, Malá Strana, Praha 1 – palác Harbouval-Chamaré - KP

Plánuje se obnova dlouhodobě chátrajícího paláce Harbouval Chamaré spojená s přestavbou na hotel. Dvůr paláce má být zastřešen tak, aby vznikla v otevřeném atriu ústřední vstupní hala. Podle záměru se má odtěžit část plochy již dříve zaniklé zahrady za účelem vzniku technického zázemí hotelu. V souladu s Florentskou chartou je záměr zahradu přiměřeně rehabilitovat. Na území parcely se ve středověku nacházel kostel sv. Michala, proto se dá očekávat poměrně náročný záchranný archeologický výzkum, který bude splňovat velmi přísné podmínky státní archeologické památkové péče.

Čp. 355/III, Vlašská 9 - KP, čp. 362/III, Vlašská 3, Malá Strana, Praha 1 – dům U Tří červených růží - KP

Připravuje se celkové restaurování unikátně dochovaných pozdně barokních palácových zahrad ve svahu pod Petřínem, které se v současnosti nacházejí v majetku Magistrátu hlavního města Prahy. Počítá se s opravou kamenných balustrád, plastik a také saly terreny, která je umístěna v zahradě při domě čp. 362/III. Úprava zelených ploch je navržena tak, aby odpovídala co nejvíce době vzniku zahrad.

Čp. 421/III, Újezd 14, čp. 420/III, Vítězná 18, Malá Strana, Praha 1 - KP

Plánuje se obnova a přestavba komplexu domů na nároží ulic pod svahem Petřína na hotel. Součástí má být také přístavba ve vnitrobloku, která byla na doporučení odpovědných odborných institucí redukována ve svém objemu tak, aby nepřevyšovala sousední objekty. Autenticky dochovaný jednopatrový pavlačový trakt ve vnitrobloku, který byl v 19. století typický pro okolní zástavbu, má být rehabilitován. Před vybudováním parkoviště pod nádvořím dojde k důkladnému archeologickému průzkumu spojenému s vyhodnocením nálezů.

Čp. 480/III, Maltézské náměstí 8, Malá Strana, Praha 1 – dům U Zlatého gryfa - KP

Čtyřkřídlý barokní objekt s renesančním jádrem v současnosti vyžaduje kvůli zhoršenému stavebně technickému stavu náročnou rehabilitaci. Během ní dojde k nápravě některých necitlivých zásahů, které souvisely především s přestavbami domu v průběhu 20. století. Restaurátorské zásahy se budou týkat kromě fasád barokních kleneb a také barokních záklopových malovaných stropů. Dvorní pavlače budou nově zakryty prosklenou stěnou a částečně bude zakryt také dvůr. Budou rozšířeny půdní vestavby, přičemž objekt bude sloužit jako hotel a naváže tím na staletou tradici zájezdního hostince.

III. b) Plánované dostavby, přístavby a novostavby v Historickém centru Prahy

Čp. 77/I, Na Rejdišti 1, Staré Město, Praha 1 - Pražská konzervatoř

Byla schválena přístavba koncertního sálu k dvornímu rizalitu hlavního domovního křídla neorenesančního objektu s kapacitou 365 diváků a 80 účinkujících. Je navrženo částečně zapuštění sálu pod úroveň terénu dvora (cca 4,7 m), přičemž by vystupoval nad úroveň dvora přibližně o 5 m. Ukončení se předpokládá v podobě zelené pochozí střechy přístupné z mezipodesty hlavního schodiště Konzervatoře. Před zahájením výstavby byl proveden archeologický průzkum.

Čp. 342/I, Na Perštýně 1, 3, Národní 29, Staré Město, Praha 1

Byl předložen redukovaný architektonický návrh na dostavbu kancelářského domu Albatros z let 1965-1969, který reagoval na odborné připomínky Národního památkového ústavu a otevřený dopis Klubu za Starou Prahu. Výsledný návrh již nepočítá se zastavěním celé hloubky parcely a dostavovaná část na něm ustupuje od uliční čáry. Podle plánu by měla být zastavěna proluka nad vjezdem do garáží vedle sousedního klasicistního domu čp. 344/I. Nový návrh nebude narušovat původní architektonický záměr a urbanistickou koncepci prostoru.

Čp. 800/I a 1017/I, U Obecního dvora 7, Staré Město, Praha 1 - KP

V průběhu realizace má dojít k celkové obnově stávajících historických objektů a jejich rehabilitaci pro bytové účely s částečným komerčním využitím. Novostavba šestipodlažního bytového domu na pozemku uvolněném demolicí nekvalitního objektu z 19. století se plánuje v západní části areálu. Má se napojit na slepý štít funkcionalistické budovy. Je navržen dům s železobetonovou konstrukcí s podzemními garážemi pro 50 parkovacích stání a s ustupujícími terasami do dvora. Hlavní přínos obnovy spočívá v záchraně dlouho chátrajícího areálu tzv. Obecního dvora, jehož nejstarší části vznikly již v období gotiky.

U Milosrdných, Kozí, parc. č. 900/1-2, 901/2, 902/2, 903/2, 904-908, 909/1-2, 910/2-4, 1034-1035, 1036/1-2, 1037, Staré Město, Praha 1

Návrh novostavby na nároží ulic na místě stávajícího parkoviště v sousedství dvou klášterů v podobě šestipatrové budovy se 30 byty. V části mají vzniknout také obchodní plochy. Pod domem se předpokládá vybudování dvou podlaží podzemních garáží. Půdorys objektu má tvořit hlavní trakt se dvěma krátkými příčnými křídly. Je navržena železobetonová skeletová konstrukce s prosklenou fasádou, na které se mají střídat horizontální pruhy z matného a čírého skla. Projekt je v současné době vzhledem ke svému objemu předmětem zvláštního opravného prostředku správního řízení.

Čp. 785/I, Za Haštalem 3, parc. č. 864, 1026, 1022, Staré Město, Praha 1 - KP

Stávající třípodlažní klasicistní dům s gotickým jádrem čp. 785/I má být přestavěn pro obytné účely. V podkroví mají vzniknout dva mezonetové byty. Na nároží pozemku by měla být dvoupatrová novostavba se sedlovou střechou. U štítové zdi severního křídla historického objektu čp. 785/I je navržena vícepodlažní novostavba s plochou střechou ve výšce římsy blízkého čp. 760/I s podzemními garážemi. Tato novostavba je v návrhu řešena jako jednoduché hranolové těleso s plochou střechou s okenními otvory na výšku typu francouzských oken, s vyřezanými objemy lodžii přes nároží s proskleným zábradlím, v zákresech se uplatňuje ve střešní krajině Starého Města.

U Obecního dvora, Ve Stínadlech – parc. č. 919/3, 4, Staré Město, Praha 1

Probíhá územní řízení ve věci novostavby v proluce mezi čp. 802/I a 1046/I. Novostavba má mít osm nadzemních a tři podzemní podlaží a svou výškou má navazovat na sousední dům. Národní památkový ústav opakovaně stavbu objektu vyloučil s upozorněním na jeho naddimenzování vzhledem k blízkosti nízkopodlažní zástavby kolem kostela sv. Haštala a Anežského kláštera. Přejít mezi asanační zástavbou z 20. století a nízkou, v jádru středověkou zástavbou, bude novostavbou pozměněn.

Čp. 1089/II, 1105/II, Soukenická 12, Truhlářská 11, Nové Město, Praha 1

Záměrem stavebníka je provést obnovu uliční budovy a dostavbu na místě zbourané dvorní části. Řešení novostavby na místě dvorních křídel má spočívat v rozčlenění bytového domu do dvou hmot od úrovně 2. nadzemního podlaží. Fasády s okny jsou navrženy celoprosklené s variabilními stínícími prvky v podobě žaluziových panelů. Obvodový plášť mají členit také lodžie. Osmipodlažní dostavba má být částečně vykonzolována nad střechu dvoupodlažního klasicistního objektu do ulice Soukenické. Svým utvářením a výškou má navazovat na sousední funkcionalistický nájemní dům při uliční čáře. Projekt zachovává nejpodstatnější architektonické hodnoty a soudobě je doplňuje.

Čp. 1502/II, Revoluční 30, čp. 1244/II - KP, Nové Mlýny 5, Nové Město, Praha 1

Dotčené místo bylo zásadně narušeno demolicí monumentálního objektu Eliščiných lázní z 19. století, provedenou v roce 1942. Následně došlo k výrazným úpravám nivelet v souvislosti se změnou mostu a dopravního řešení. Dnešní čp. 1502/II je tak o cca 80 cm zapuštěno pod terén a má po mnoha přestavbách velmi redukován původní architektonické články.

Osmipodlažní novostavba polyfunkčního objektu je ve fázi architektonického návrhu. Realizace případné novostavby předpokládá demolici neorenesančního domu čp. 1502/II v Revoluční ulici. Řeší složitou situaci z hlediska městského urbanismu. Slepé ukončení fasády domu čp. 1502/II, tvořící dnes frontu nábřeží, je zvláště patrné při pohledu z Letenské pláně a uplatňuje se esteticky negativně. Proto se stále řeší. Projekt zahrnuje stavební úpravy a stavebně-provozní přičlenění památkově chráněného domu čp. 1244/II stojícího mezi čp. 1502/II a renesanční vodárenskou věží. Projekt počítá s ubouráním novodobé pavlače, demolicí stávající hospodářské stavby na části dvora čp. 1244/II a zástavbou části dvora. Návrh novostavby je členěn do dvou hmot. První je navržena jako kubická hmota do ulice Revoluční na místě demolovaného čp. 1502/II o osmi nadzemních podlažích a třech podzemních podlažích. Druhá hmota novostavby vyplňující dvůr je v plánu řešena jako vykonzolovaný objekt. Záměr byl předložen k projednání Vědecké radě generální ředitelky Národního památkového ústavu, která konstatovala, že bez řádného projednání a schválení nepoměrně kvalitnějšího projektu zástavby tohoto citlivého místa není možné souhlasit s demolicí. Připuštění ryze teoretické možnosti demolice domu čp. 1502/II v Revoluční ulici chápe Národní památkový ústav jako vstřícné gesto vůči současné architektuře, která tak má příležitost promyslet různá řešení. Ukáží-li se tato řešení z památkového hlediska nevhodná či nemožná, bude Národní památkový ústav trvat na zachování domu a jeho citlivé adaptaci pro případný nový účel. S obdobným závěrem byl projednán návrh v poradním orgánu Odboru kultury, památkové péče a cestovního ruchu Magistrátu hlavního města Prahy.

Čp. 1601/II, Václavské náměstí 47, čp. 818/II, Václavské náměstí 35 – KP, čp. 920/II, Opletalova 3 - KP, Nové Město, Praha 1

Je navrhována demolice nárožního domu a realizace novostavby polyfunkčního objektu. Podoba fasády stávajícího nárožního objektu pochází z přestavby v roce 1920, interiéry nemají již původní charakter. Jde o střízlivou modernistickou architekturu s řadou dochovaných autentických prvků. Samotná budova se nachází po opravě z 90. let 20. století v dobrém technickém stavu. V architektonické studii je výstavba navržena na území objektů čp. 1601/II Václavské náměstí 47, čp. 818/II Václavské náměstí 45 (zde se jedná pouze o dvorní část parcely hotelu Jalta) a čp. 920/II, Opletalova 3 - bývalá Akciová tiskárna. Budova bývalé Akciové tiskárny se nachází už dlouho ve velmi neutěšeném stavu. Byly vybourány kompletně všechny interiéry a torza obvodových zdí stojí ponechána bez zastřešení. V budoucnu mají být zakomponována do plánovaného komplexu. Novostavba má tvořit celoprosklené jednotné nároží Václavského nám. a Opletalovy ulice se třemi stavebně hmotově zdůrazněnými věžemi v nárožích objektu. Dotčená plocha tvoří výrazný jihovýchodní kvadrant bloku vymezeného Václavským náměstím a Opletalovou ulicí. V současné době je projekt vzhledem ke své kontroverzní podobě předmětem zvláštního opravného prostředku v rámci správního řízení.

Čp. 85/VI, Neklanova 1, Vyšehrad, Praha 2

Demolice dožilého, architektonicky nehodnotného dvoupodlažního objektu se sedlovou střechou byla povolena za podmínky důkladného zaměření a podrobné fotodokumentace stávajícího stavu (již splněno). Projektová studie novostavby parc. č. 222/1 a 222/3, byla schválena v letošním roce Památkové radě Národního památkového ústavu, územního odborného pracoviště v hlavním městě Praze. Projekt sedmipodlažního obytného domu poměrně zapadá mezi zástavbu okolních, většinou neoslohových, nájemních domů.

Ochranné pásmo statku – Holešovice

Čp. 416, parc. č. 1845, Holešovice, Praha 7 – Výstaviště - KP

Na podzim letošního roku došlo konečně k dohodě mezi pronajímatelem, kterým je hlavní město Praha, a nájemcem o dalším postupu při rekonstrukci Průmyslového paláce na Výstavišti. Tato unikátní stavba vznikla jako výstavní prostor pro Jubilejní zemskou výstavu v roce 1891. V roce 2008 vyhořelo její západní křídlo a bylo do základů zničeno. Vítězný architektonický návrh na obnovu, který vzešel z Magistrátem hlavního města Prahy vypsané soutěže, počítá s vybudováním repliky západního křídla, která bude budována původní technikou nýtované železné konstrukce. Podle soutěžního návrhu by měly být zbourány novodobé přístavby Průmyslového paláce a jako součást celkové revitalizace se plánuje také zbudovat podchod pod centrální budovou směrem ke Křižkové fontáně, na niž navazují další komunikační osy. Pod budovou by tak měl vzniknout centrální komunikační uzel, zázemí výstavních prostor a také parkoviště. Tato architektonická studie ale zatím nebyla s orgány památkové péče projednána.

**Odborné metodické materiály pořízené Státním ústavem památkové péče (SÚPP),
dnes Národním památkovým ústavem (NPÚ)**

- Jiří HOŠEK: **Vlhnutí zdiva historických objektů a metody dodatečné hydroizolace**, SÚPP, Praha 1986
- Miloš SUCHOMEL: **Záchrana kamenných soch**, SÚPP, Praha 1988
- Miloš SUCHOMEL: **Záchrana kamenných soch**, 2. díl, SÚPP, Praha 1990
- Petr MACEK: **Standardní nedestruktivní stavebně-historický průzkum**, SÚPP, Praha 1997
- Vojtěch LÁSKA, Alfréd SCHUBERT, Josef ŠTULC: **Péče o střechy historických budov**, SÚPP, Praha 1997
- Josef ŠTULC, Miloš SUCHOMEL, Ivana MAXOVÁ: **Péče o kamenné sochařské a stavební památky**, SÚPP, Praha 1998
- Ondřej ŠEFCŮ, Jan VINAŘ, Marie PACÁKOVÁ: **Metodika ochrany dřeva**, SÚPP, Praha 2000
- Zdeněk NOVÁK: **Dřeviny na veřejných městských prostranstvích. Použití dřevin v ulicích a na náměstích památkově chráněných měst**, SÚPP, Praha 2001
- Petr MACEK: **Standardní nedestruktivní stavebně-historický průzkum**, SÚPP, Praha 2001. 2., rozšířené vydání
- Vojtěch LÁSKA, Alfréd SCHUBERT, Miloš SOLAŘ, Josef ŠTULC: **Péče o střechy historických budov**, 2., doplněné vydání, NPÚ, Praha 2003
- Václav GIRSA, Josef HOLEČEK, Pavel JERIE, Dagmar MICHONOVÁ: **Předprojektová příprava a projektová dokumentace v procesu péče o stavební památky**, NPÚ, Praha 2004
- Karel KIBIC, Karel KUČA, Věra KUČOVÁ: **Novostavby v památkově chráněných sídlech**, NPÚ, Praha 2004
- Alfréd SCHUBERT: **Péče o historické výplně okenních a dveřních otvorů**, NPÚ, Praha 2004
- Alfréd SCHUBERT a kol.: **Péče o památkově významné venkovní komunikace**, NPÚ, Praha 2007