

# DRAHAŇSKÉ A BOHNICKÉ ÚDOLÍ



1. Hradiště Zámka
  2. Areál bývalé dynamitky
  3. Revitalizace Koztoprtského rybníka
  4. Bývalé vinice
  5. Historické centrum starých Bohnic s kostelíkem
  6. Zookoutek socioterapeutické farmy
- Hranice lesa
  - Turistická stezka
  - Chráněné území
  - Referenční plochy (viz text)
  - Altán, přístřešek
  - Sad
  - Studánka, pramen
  - Vyhlídka
  - Restaurace, občerstvení
  - Parkoviště
  - Přívoz
  - Nejbližší zastávka MHD

## ZÁKLADNÍ CHARAKTERISTIKY

**ROZLOHA:** 90,8 ha

**KATASTRÁLNÍ ÚZEMÍ:** Bohnice, Čimice, Dolní Chabry

**NEJVÍCE ZASTOUPENÉ DŘEVINY:** dub, trnovník akát a lípa srdčitá

**PŘEVLÁDAJÍCÍ STANOVIŠTĚ:** exponovaná stanoviště

**VĚK POROSTŮ:** nejvíce je zastoupena 6. věková třída, tedy věk 101–120 let

**LESNÍ POROSTY:** 84,05 ha

**NELESNÍ PLOCHY (LOUKY, VODNÍ PLOCHY, CESTY):** 6,75 ha

**VLASTNÍK LESA:** hlavní město Praha, zastoupené odborem ochrany prostředí MHMP

**ÚDRŽBU PROVÁDÍ:** Lesy hl. m. Prahy

Upozorňujeme návštěvníky, že dle platného lesního zákona je vstup do lesa na vlastní nebezpečí.

## ZAJÍMAVOSTI

**Areál bývalé dynamitky** – V Zámecké rokli (údolí Čimického potoka) byla v roce 1870 hamburskou společností Albert Nobel a spol. otevřena první a jediná továrna na dynamit v Čechách. Po ukončení výroby převzal její areál podnik Řempe. Opuštěné pozůstatky budov továrny se zde stále nachází (veřejnosti nepřístupné).

**Bývalé vinice** – V Bohnickém údolí byly od 14. století výhřevně jižní svahy využívány jako vinice, které se zde udržely až do začátku 20. století. Později byly opuštěny, ale dodnes se ve svazích nacházejí zbytky kamenných teras a přístupových cest. O bývalém rozkvětu území svědčí i pozůstatky malého vinného lisu, kamenný mostek přes Bohnický potok a několik zplněných rostlin vinné révy.

**Hradiště Zámka** – Historie zdejšího osídlení a využívání území člověkem sahá až do doby před cca 5,5 tis. lety. V té době (v mladší době kamenné) zde na skalnatém ostrohu nad Vltavou vzniklo výšinné sídliště. To bylo později (v době neolitu) osídleno lidem řivnáčské kultury a poté nepřetržitě až do doby příchodu Slovanů. V době raného osídlení Slovanů, v 6.–8. století, dosáhlo hradiště největšího rozkvětu, mělo rozlohu 6,5 ha a bylo obestavěno palisádou a valy, které jsou dodnes patrné. Hradiště zaniklo v 9. století požárem.

**Historické centrum starých Bohnic** – Na náměstí ve starých Bohnicích se nachází starobylý kostelík sv. Petra a Pavla z roku 1158 (později klasicistně přestavěný), barokní státek Vraných z roku 1777 a veřejnosti nepřístupný bohnický zámček z 2. pol. 18. století.

**Revitalizace Koztoprtského rybníka** – Koztoprtský rybník patří k historickým pražským rybníkům a je zakreslen již na mapách z roku 1750. Rybník byl postaven na podmáčených loukách v Čimickém údolí. V roce 2011 byl rybník odbahněn a prošel rekonstrukcí, v rámci které se celá jeho hráz dotěsnila a opevnila kamennou dlažbou z křemitého porfyru. Rybník také získal nové vypouštěcí zařízení a kamenný bezpečnostní přeliv.

### V roce 2017 vydal odbor ochrany prostředí Magistrátu hl. m. Prahy

Autoři: Ing. Dan Frantík, Mgr. Jana Karnecká, Ing. Jiří Rom, Ing. Jiří Karnecki

Fotografie na úvodní stránce (zleva doprava, shora dolů): výhled z PP Zámky, pohled do Bohnického údolí, lípa srdčitá, les v Bohnicích, zplnělá vinná réva

Další informace o pražské přírodě: [www.praha-priroda.cz](http://www.praha-priroda.cz), [portalzp.praha.eu](http://portalzp.praha.eu)



PRA  
HA  
PRA  
GUE  
PRA  
GA  
PRA  
G

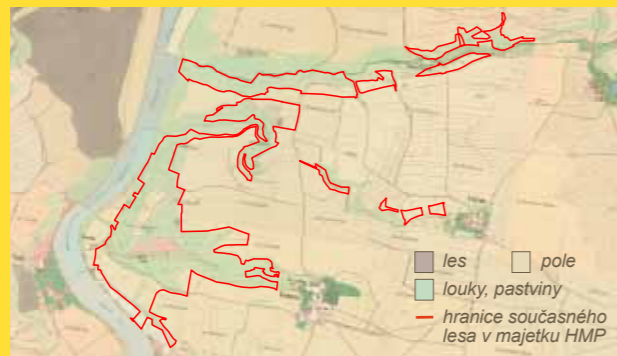


## HISTORIE A SOUČASNOST LESA

Území tvoří tři hluboko zaříznutá údolí, jejichž tvar po tisíciletí utvářel tok Vltavy a třech menších potoků – Bohnického, Čimického a Drahaňského. Osídlení zde sahá až do doby před pěti a půl tisíci lety, kdy v mladší době kamenné vzniklo na skalnatém ostrohu nad Vltavou hradiště na Zámčích. Osídlení ovlivňovalo i utváření místní krajiny. Původní lesy byly postupně vykáceny a uvolněná plocha byla zemědělsky využívána – úrodnější části území s hlubšími půdami jako pole, svahy, skalní výchozy a dna údolí jako pastviny. Jižní svahy Čimického údolí byly později přeměněny na sady a vinnice, jejichž zbytky jsou zde ještě dodnes patrné.

Území přestalo být lidmi intenzivně využíváno na počátku 20. století. Původně stepní lokality začaly pozvolně zarůstat křovinami a náletovými dřevinami. Koncem 20. století v souvislosti s výstavbou sídlišť došlo i ke stržení vod Čimického a Bohnického potoka, které zmizely v trubkách pod povrchem. Čimický potok se v roce 2007 podařilo navrátit na povrch, Bohnický potok na svůj návrat teprve čeká.

Dnes jsou údolí z větší části zalesněna, a to zejména díky výsadbám na začátku 20. století. Často zde však byly vysazovány nevhodné dřeviny, např. trnovník akát, smrk ztepilý a borovice černá. Kromě skalních výchozů, které jsou uměle udržovány ve stavu bezlesí, jsou místy rozšířeny přirozené lesní porosty s dubem zimním a javorem klenem. Zbytky skalních stepí a vřesovišť jsou dnes součástí chráněných území a jsou udržovány tradiční pastvou.



Území lesa na mapě stabilního katastru z roku 1840

V současné době je snahou nevhodné dřeviny nahradit dřevinami původními. Zejména s ohledem na špatný zdravotní stav nyní dochází k urychlené přeměně porostů borovice černé. Vysazují se zde zejména duby, buky, jedle a habry. V rámci lesního hospodaření se v lese provádí probírky a prořezávky v mladých porostech. V porostech středního věku je pomocí probírek upravována dřevinná skladba a také jsou odstraňovány nevhodné nebo poškozené stromy.

Lesy v Bohnickém, Čimickém a Drahaňském údolí jsou také jako všechny lesy v majetku hl. m. Prahy obhospodařovány podle zásad trvale udržitelného hospodaření v lesích. Hl. m. Praha je od května 2007 držitelem mezinárodního, ekologicky přísného lesnického certifikátu Forest Stewardship Council® (FSC®), který hospodaření v lesích směřuje k dosažení přírodě blízkých lesních porostů. V rámci certifikace FSC® byly též vymezeny tzv. referenční plochy, které jsou vyjmuty z intenzivního lesnického využívání.



Značka  
odpovědného lesnictví



Drahaňský potok

Hradiště Zámka

Koztoprský rybník

## REKREACE

Drahaňské, Bohnické a Čimické údolí nepatří mezi nejnavštěvovanější pražské lokality, přesto je to místo bohaté na zajímavosti, jak přírodní, tak historické. Nachází se zde slovenské hradiště, čtyři chráněná území a prochází tudy několik turistických stezek. Území je nejlépe dostupné autobusem ze stanice metra C Kobylisy, lze také jet přívozem ze Sedlce.

**PŘÍRODNÍ PAMÁTKA ZÁMKY** je tvořena horninami svrchního proterozoika, které představují nejstarší horniny na území Prahy. Cílem ochrany tohoto území je zachování významného geomorfologického seskupení, zachování teplomilných rostlinných společenstev skal a skalních stepí a uchování významné archeologické lokality hradiště Zámky. Roste zde řada vzácných druhů rostlin – např. chráněná tařice skalní nebo vzácný křivatec český. V jižní části území roste vzácné společenstvo s prvosenkou jarní a běložádkou větvičnou.

**PŘÍRODNÍ PAMÁTKA ČIMICKÉ ÚDOLÍ** se rozkládá v místech, kde na povrch vystupují skalny, tvořené břidlicemi předprvohorního stáří. Území bylo osídleno už v době kamenné a postupně bylo využíváno převážně zemědělsky. Pastvou a zemědělskou činností zde vznikla chráněná společenstva skal a skalních stepí. Na skalách rostou v teplomilných trávnicích s kostřavou waliskou a žlábkovitou vzácné rostliny, jako je např. koniklec luční český. Žije zde řada teplomilných zástupců hmyzu. V údolní nivě jsou častými hosty ropucha obecná a skokan hnědý, stejně tak v Koztoprském rybníčku, kde lze zahlédnout i čolka obecného a užovku obojkovou.

**PŘÍRODNÍ PAMÁTKA BOHNICKÉ ÚDOLÍ** se rozkládá na svazích údolí Bohnického potoka v místech, kde na povrch vystupují skalny tvořené pevnými břidlicemi předprvohorního stáří. Na skalách a v jejich blízkém okolí roste řada vzácných rostlin, jako je tařice skalní nebo koniklec luční český. Žijí zde teplomilné mandelinky a nosatci a motýlí otakárek ovocný a fenyklavý. Z obojživelníků a plazů se zde setkáme s mlokem skvrnitým nebo čolkem obecným, na skalách je hojná ještěrka obecná. Savci jsou zastoupeni např. lasicí kolčavou a lasicí hranostajem.

**PŘÍRODNÍ REZERVACE PODHOŘÍ** je tvořena převážně břidlicemi svrchního proterozoika, do kterých pronikly zásaditější vyvěřeliny. Právě rozdílnost chemického složení hornin předurčuje rozmanitost rostlinných společenstev. Historie osídlení zde sahá až do doby před 6 000 lety – v místě zvaném Na Farkách byly nalezeny pozůstatky pěti osad. Nejstarší pochází z mladší doby kamenné. Z živočichů se zde vyskytují teplomilní zástupci hmyzu. Dále je zde možné zahlédnout ještěrku zelenou. Území je bohatě osídleno řadou ptáků, např. zejména kalousem ušatým nebo tuhýkem obecným.

## ZASTOUPENÍ DŘEVIN

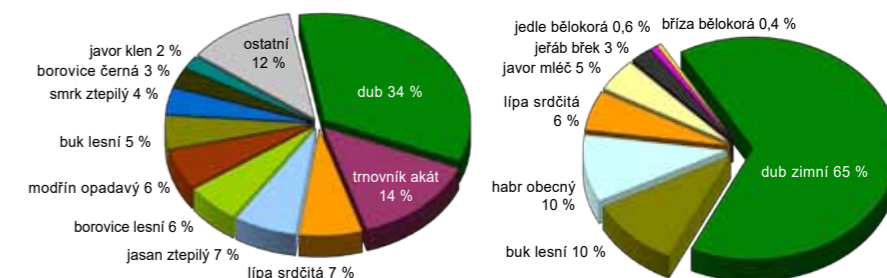
Snahou vlastníka lesa je, aby se zastoupení dřevin co nejvíce blížilo původnímu přirozenému složení porostů v daném území. Rovněž se zohledňuje převážně mimoprodukční – rekreační – poslání pražských lesů (tj. používání pestré dřevinné skladby), včetně menšího zastoupení nepůvodních jehličnatých dřevin (např. modřín a douglaska). Současné procentuální zastoupení dřevin znázorňuje graf č. 1. Ideální (přirozené) zastoupení dřevin zobrazuje graf č. 2. Přirozené zastoupení dřevin vychází z vlastností daného stanoviště, které jsou charakterizovány zejména klimatickými poměry a půdními vlastnostmi daného území. Rozložení jednotlivých stanovišť zobrazuje graf č. 3.

*Exponovaná stanoviště nižších poloh – stanoviště prudkých a exponovaných svahů*  
*Živná stanoviště nižších poloh – stanoviště na úrodných půdách, svahy až plošiny*  
*Extrémní stanoviště – mimořádně nepříznivá stanoviště, tzn. rokliny, suťoviště*  
*Kyselá stanoviště nižších poloh – normální kyselá či chudá písčité stanoviště, převážně plošiny*

Na území Drahaňského a Bohnického údolí převládají exponovaná stanoviště. Tyto podmínky vyhovují zejména dubu, ale také nepůvodnímu akátu.

## VĚKOVÁ SKLADBA POROSTŮ

Věková skladba porostů je jednou z hlavních charakteristik stavu lesa a vypovídá také mnohé o jeho historii. Graf č. 4 např. ukazuje na poměrně vyrovnanou věkovou strukturu, kdy velká část porostů starších osmdesáti let je tvořena zalesňováním původně nelesních strání v období první republiky. Rovněž je vidět snížení obnovované plochy lesa v 70. a 80. letech 20. století.

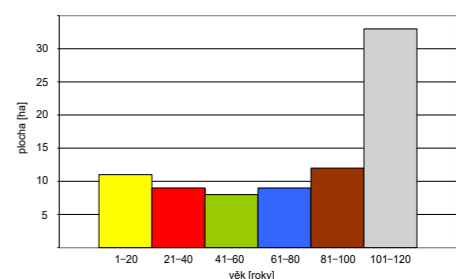


1. Zastoupení dřevin

2. Ideální (přirozené) zastoupení dřevin



3. Rozložení jednotlivých stanovišť



4. Věková skladba porostů