

LESY V HODKOVIČKÁCH

ZÁKLADNÍ CHARAKTERISTIKY

ROZLOHA: 65,1 ha

KATASTRÁLNÍ ÚZEMÍ: Hodkovičky, Kamýk, Lhotka

NEJVÍCE ZASTOUPENÉ DŘEVINY: dub zimní a borovice lesní

PŘEVLÁDAJÍCÍ STANOVIŠTĚ: živná stanoviště

VĚK POROSTŮ: nejvíce je zastoupena 6. věková třída, tedy věk 101–120 let

LESNÍ POROSTY: 55,1 ha

NELESNÍ PLOCHY (LOUKY, VODNÍ PLOCHY, CESTY): 6 ha

VLASTNÍK LESA: hlavní město Praha, zastoupené odborem ochrany prostředí MHMP

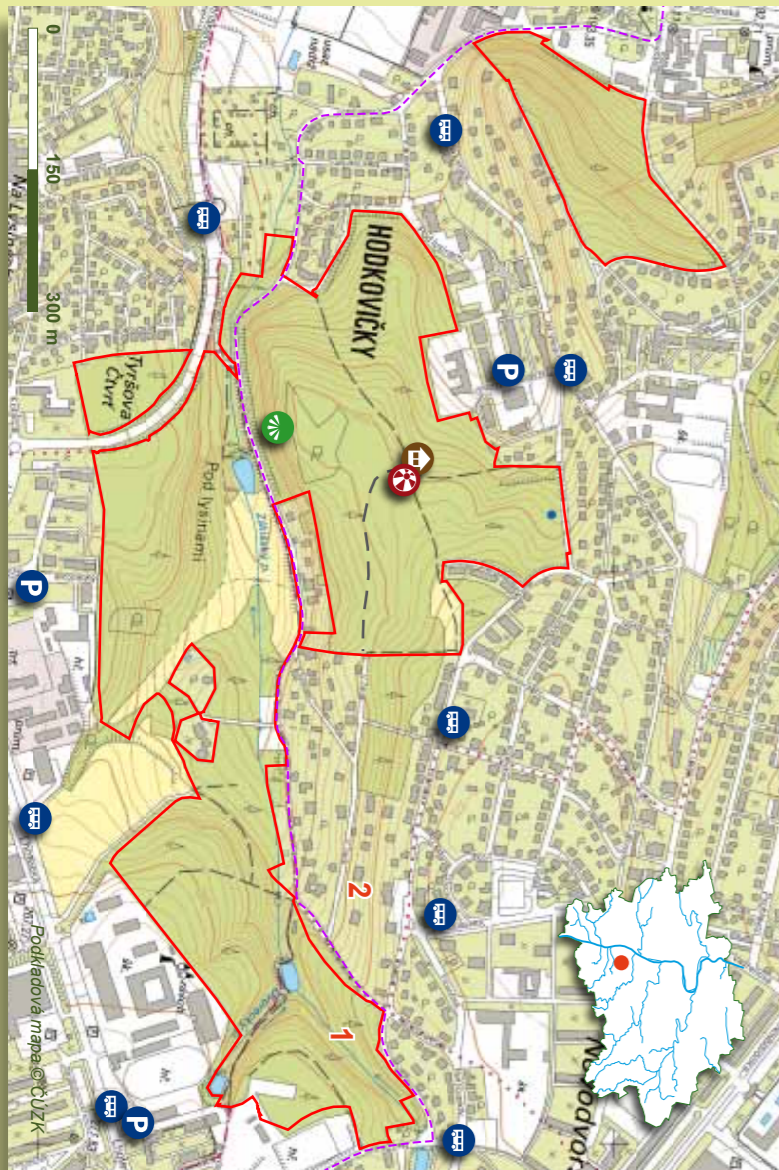
ÚDRŽBU PROVÁDÍ: Lesy hl. m. Prahy

Upozorňujeme návštěvníky, že dle platného lesního zákona je vstup do lesa na vlastní nebezpečí.

Revitalizace Zátíšského potoka

V sedmdesátých letech minulého století, v rámci zastavování okolí Zátíšského údolí a svádění dešťových vod z okolních sídlišť do potoka, byla provedena rozsáhlá stabilizace a napřímení koryta Zátíšského potoka. Potok byl stabilizován dřevěnými oplůtky a kamennými stupni. Množství vody sváděné do Zátíšského potoka bylo ovšem větší, než mohlo nově upravené koryto pojmout, a záhy došlo k jeho destrukci.

V rámci revitalizace byla provedena na několika místech stabilizace koryta těžkou kamennou rovnaninou, tzv. horskou úpravou, která se v Praze stále více používá a s níž jsou nejlepší zkušenosti. Zbytky původních opevnění byly odstraněny a stupně byly nahrazeny kamennými skluzy a štěrkovými záhozy. Na potoce vzniklo několik tůň. Část kolmých břehů zde byla ponechána kvůli níže uvedenému leďnáčku.



1. Vodohospodářské přehrážky
2. Původní les, který je nyní zastavěn

- Dětské hřiště
- Altán
- Vyhlička
- Zastávka MHD
- Parkoviště

V roce 2017 vydal odbor ochrany prostředí Magistrátu hl. m. Prahy

Autoři textů a fotografií: Ing. Dan Frantík, Mgr. Jana Karnecká

Fotografie na úvodní stránce (zleva doprava, shora dolů): retenční nádrž Hodkovičky, Zátíšský potok, javor mléč, dětské hřiště u Kortéze, les Hodkovičky

Další informace o pražské přírodě: www.praha-priroda.cz, portalzp.praha.eu

Hranice lesa

Značená cyklotrasa

HISTORIE A SOUČASNOST LESA

Lesy v Hodkovičkách náležely pravděpodobně od 13. století Vyšehradské kapitule, která v Hodkovičkách vlastnila statek s tvrzí. V 15. století se Hodkovičky i s lesem staly majetkem Nového Města pražského a hospodářsky zajišťovaly novoměstské špitály a kostely. Od konce 15. století tvořily Hodkovičky jeden hospodářský celek s tvrzí v Krči. Je doloženo, že v roce 1844 obnášel les při statku Horní Krč asi 110 jiter a sestával ze dvou revírů – Hodkovičky a Borový, které byly porostlé vesměs borovicí. Koncem 19. století přešel statek v Hodkovičkách do soukromých rukou.

Pozůstatky původního lesa jsou stále patrné ve vilkové čtvrti nad Zátíšským potokem – v zahradách si můžeme povšimnout starých stromů, které dříve k lesu náležely.

V současné době se v lese hospodaří s důrazem na návrat k původnímu přirozenému složení dřevin, jehož základem je zde zejména dub, habr a buk. S ohledem na rekreační funkci lesa jsou vysazovány i jehličnany (zejména douglaska, modřín a borovice). Všechny lesy v majetku hl. m. Prahy, tedy i lesy v Hodkovičkách, jsou obhospodařovány podle zásad trvale udržitelného hospodaření v lesích. Praha je od května 2007 držitelem mezinárodního



Území lesů v Hodkovičkách na mapě stabilního katastru z roku 1848

Červeně je vyznačena hranice současného lesa v majetku hl. m. Prahy. Z mapy je patrné, že na území se lesy nacházely i historicky, naopak nezanedbatelná část původně lesních ploch je nyní zastavěna.



V lese roste zdomácnělý janovec metlatý

Zátíšský rybník

ního, ekologicky přísného lesnického certifikátu Forest Stewardship Council® (FSC®), který hospodaření v lesích směřuje k dosažení přírodě blízkých lesních porostů. Všechny používané technologie jsou šetrné k lesním ekosystémům a životnímu prostředí.

Smutnou ukázkou z dřívějších let, jak může člověk negativně ovlivnit přírodu, je usychání stromů podél zářezu ulice Československého exilu, kde se prudce změnila vodní poměry v půdě.

Lesy v Hodkovičkách jsou hojně využívány k procházkám i cyklistickým výletům. Velmi malebné je zejména údolí Zátíšského potoka. Zátíšský potok pramení v sídlišti Novodvorská a jeho celková délka je 3 km. Na potoce byly v minulosti vybudovány tři rybníky, a to rybník U Vodotoku, retenční nádrž Hodkovičky a Zátíšský rybník. Údolí Zátíšského potoka vytváří údolní enklávu zeleně mezi rozsáhlými sídlišti Novodvorská, Lhotka a Modřany. Rybník U Vodotoku byl v roce 2007 odbahněn a kompletně zrevitalizován a stal se tak významnou pražskou přírodní lokalitou. V rákosinách v horní části rybníka hnízdí řada druhů vodních ptáků, rybník je také stanovištěm vzácného plavínu štítnatého.

ZASTOUPENÍ DŘEVIN

Snahou vlastníka lesa je, aby se zastoupení dřevin co nejvíce blížilo původnímu přirozenému složení porostů na daném území. Rovněž se zohledňuje převážně mimoprodukční – rekreační – poslání pražských lesů (tj. používání pestré dřevinné skladby, včetně menšího zastoupení nepůvodních jehličnatých dřevin, např. modřín, douglaska). Současné procentuální zastoupení dřevin znázorňuje graf č. 1. Ideální (přirozené) zastoupení dřevin zobrazuje graf č. 2. Přirozené zastoupení dřevin vychází z vlastností daného stanoviště, jako jsou klimatické poměry a



Značka odpovědného lesnictví

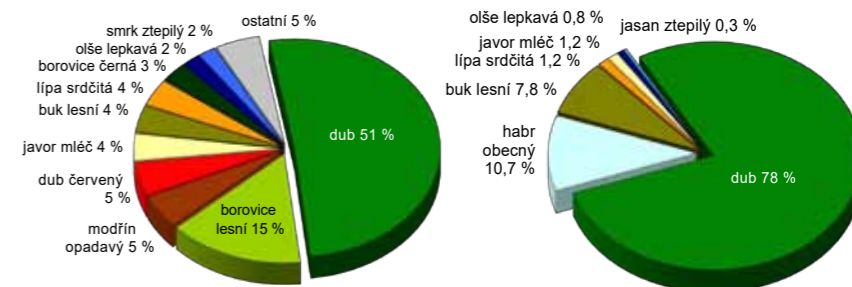
půdní vlastnosti daného území. Rozložení jednotlivých stanovišť v lese zobrazuje graf č. 3.

Živná stanoviště nižších poloh – stanoviště na úrodných půdách, svahy až plošiny
Exponovaná stanoviště nižších poloh – stanoviště prudkých a exponovaných svahů
Oglejená chudá stanoviště nižších a středních poloh – chudá zamokřená stanoviště

Na území lesa převládají živná stanoviště nižších poloh. Tyto podmínky vyhovují zejména dubu, buku lesnímu a habru obecnému.

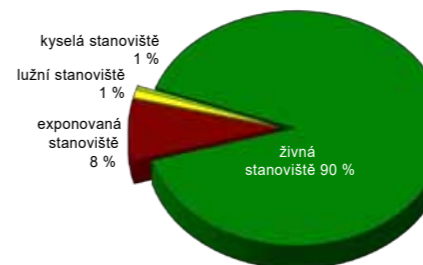
VĚKOVÁ SKLADBA POROSTŮ

Věková skladba porostů je jednou z hlavních charakteristik stavu lesa a vypovídá také mnohé o jeho historii. Z grafu č. 4 např. vyplývá relativně vysoký podíl lesů do čtyřiceti let, což je dáno především výsadbami v devadesátých letech 20. století, kdy došlo k hromadnému usychání smrků v oblasti „U Lidušky“ a v lese pod policejní akademií. Rovněž lze z grafu vyčíst, že obnova lesa před šedesáti až osmdesáti lety prakticky nebyla prováděna. Nezvykle vysoký je i podíl starých porostů nad 100 let věku, což může při zhoršení zdravotního stavu dubů nebo borovic způsobit značné problémy s obnovou lesa.

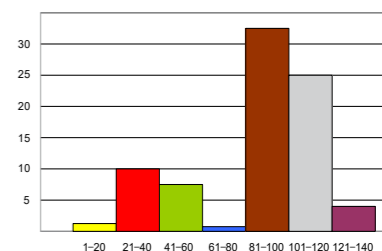


1. Stávající zastoupení dřevin

2. Ideální (přirozené) zastoupení dřevin



3. Rozložení jednotlivých stanovišť



4. Věková skladba porostů