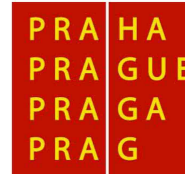


Celková rekonstrukce centrálního prostoru Královské obory Stromovka, bývalého dna rybníka



Královská obora - Stromovka je jedním z nejvýznamnějších pražských přírodně krajinářských parků. Je tvořena lužními partiemi navazujícími na Vltavu a zalesněnými severními svahy umožňujícími překrásné výhledy na Trojskou kotlinu. Rovinatá část je koncipována jako krajinářský park, kompozičně provázaný se svahovými partiemi. Celý park je v majetku hlavního města Prahy, který je také investorem všech prováděných prací.

Od konce roku 2015 probíhá celková obnova centrální části Královské obory Stromovky, bývalého dna rybníka, dle projektu atelieru Ing. Pavel Šimek - FLORART. Zvolené krajinářské řešení reaguje na maximální možné výměry vodní plochy, výstavba nových vodních ploch je největším novým počinem ve Stromovce za posledních sto let. Vlastní tvary nových rybníků vychází ze stávajících vodních ploch. Největší efekt však spočívá ve zdůraznění tzv. pahorku s duby uprostřed Královské obory – původní historický ostrov je znovu ostrovem obklopeným vodou. Tato skutečnost se nejvíce projevuje z vyhlídky u Místodržitelského letohrádku a z parteru u Šlechtovy restaurace. Úprava dispozice vodních ploch a navázání na stávající kompozici parku na dně bývalého rybníka, tzn. celkové koncepční řešení dna bývalého rybníka, pochází z dílny atelieru Florart - Ing. Zdena Rudolfová, Ing. Martin Kovář, Doc. Ing. Pavel Šimek, Ph.D. Spolupráce Ing. Marek Hamata (trávníky), MgA. Michal Sedlák (autorské objekty). Technické řešení vodních ploch Ing. Jiří Jilek.

Centrálním prostorem Královské obory je promenádní prostranství před Šlechtovou restaurací a část krajinářského parku vymezená hrázemi bývalého Rudolfova rybníka. Pro tuto část je typická soustava rybníčků, dodnes napájených Rudolfovou štolou, dubový pahorek (bývalý ostrov) a celá řada domácích i cizokrajných dřevin. Po obvodu, na hrázích, bývalého rybníka jsou zachovány oboustranné aleje.

V první etapě prací v letech 2015 - 2016 byla Odborem ochrany prostředí MHMP provedena rekonstrukce původního vodohospodářského systému. Na rekonstrukci navázala výstavba nových vodních ploch v nejvíce podmáčených místech dna bývalého rybníka. U Rudolfova rybníka bylo obnoveno molo a ponton s kačenami.

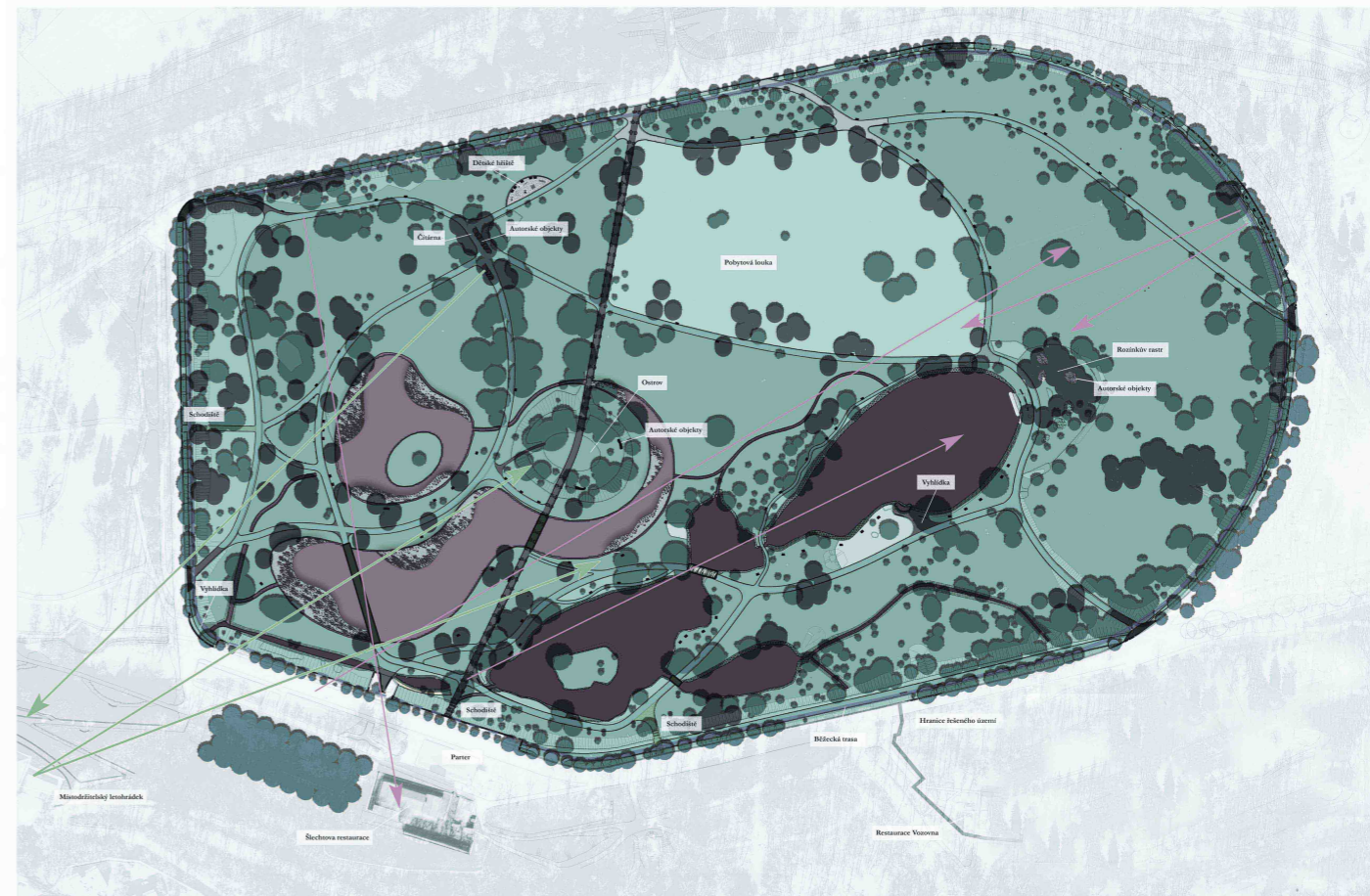
Ve druhém pololetí 2017 pokračovala celková revitalizace této části parku. Tvoří ji rekonstrukce komunikací, jsou opraveny autorské objekty v prostoru mola s kačenami. Nově přibýly autorské objekty na dubovém pahorku a v odpočívadle Čítárna. Stávající vegetaci doplnila výsadba 163 ks nových stromů.

Výraznou kvalitativní změnou ve vnímání parku jsou obnovené trávníkové plochy v okolí rybníků a centrální části včetně velké pobytové louky. V okrajových částech parku nadále zůstávají podrostové či květnaté trávníky.

V průběhu roku 2018 budou práce v parku pokračovat opravou okružní komunikace kolem dna bývalého rybníka, kde budou obnoveny povrchy cest a po celém okruhu bude doplněno a vyměněno veřejné osvětlení, které dostane novou podobu. Na části trasy mezi Výstavištěm a Šlechtovou restaurací bude podél běžecké stezky obnovena i původní dimenze souběžné cesty – tzv. promenáda, ta bude opět doplněna mobiliářem.

Objektem zájmu se nyní stává i probíhající oprava zchátralé Šlechtovy restaurace a připravovaná rekonstrukce navazujícího společenského prostoru tzv. Kaštanky (rastr kaštanů s altánem navazující na stavbu Šlechtovy restaurace). Na realizaci výše uvedených oprav naváže rekonstrukce předprostoru Šlechtovy restaurace, tzv. parteru s květinovými záhony. Opravou restaurace a navazujících ploch se tak po mnoha letech plně obnoví společenská funkce nejvýznamnějšího cílového místa v parku a mělo by také nastat velké oživení kulturního života ve Stromovce.

http://portalzp.praha.eu/jnp/cz/priroda_krajina_a_zelen/parky_a_zahrady/stromovka_sknihou/index.xhtml



© Ing. Pavel Šimek - FLORART

Stav po realizaci - podzim 2017

