

- | | | |
|---|-------------------------|---------------|
| 1. Zřícenina Nový hrad | Dětské hřiště | Vyhlička |
| 2. Valy husitského tábora | Fitness prvky | Památný strom |
| 3. Metasekvoje čínská | Altán | Sad |
| 4. Chaťka Gizela, hřiště | Zast. naučné stezky | Studánka |
| 5. Bývalá lesní školka, sekvojovec obrovský | Veřejné ohniště | Zastávka MHD |
| 6. Hájovna s výběhy pro zvěř | Občerstvení, restaurace | |
| 7. Kamenný pomník | | |

- | | | |
|----------------------------|------------------------------|----------------|
| Hranice lesa v majetku HMP | Cesta | Chráněné území |
| Značená cyklotrasa | Referenční plochy (viz text) | |

ZÁKLADNÍ CHARAKTERISTIKY

ROZLOHA: 295 ha

KATASTRÁLNÍ ÚZEMÍ: Krč, Michle, Kunratice a Chodov

NEJVÍCE ZASTOUPENÉ DŘEVINY: dub letní a zimní, borovice lesní, smrk ztepilý

PŘEVLÁDAJÍCÍ STANOVIŠTĚ: kyselá stanoviště nižších poloh

LESNÍ POROSTY: 281 ha

VĚK POROSTŮ: nejvíce je zastoupena 5. věková třída (věk 81–100 let)

LOUKY, CESTY A VODNÍ PLOCHY: 14 ha

VLASTNÍK LESA: hlavní město Praha, zastoupené odborem ochrany prostředí MHMP

ÚDRŽBU PROVÁDÍ: Lesy hl. m. Prahy

Upozorňujeme návštěvníky, že dle platného lesního zákona je vstup do lesa na vlastní nebezpečí.



Odpadky si, prosíme, odnášejte s sebou domů.

ZAJÍMAVOSTI

Zřícenina hradu Nový hrad • Nový hrad (zv. také Wenzelstein) byl postaven stavitelem Křížem v letech 1410–1412 pro krále Václava IV., který si jej nechal zbudovat jako soukromé sídlo. V roce 1419 zde také zemřel. O rok později byl hrad obléhán a dobyt husity. Zbytky husitského obléhacího tábora jsou v okolí hradu dodnes patrné. Ještě roku 1881 se zde tyčily až 5 m vysoké hradní zdi, které však byly pobořeny, aby nelákaly tolik návštěvníků plašících zvěř. V letech 2012–2013 proběhla výstavba nového mostku přes hradní příkop a také kompletní sanace zdiva hradu.

Muflon obecný • V Kunratickém lese můžeme jako v jediném pražském lese spatřit muflona. Muflon, jehož domovinou je Korsika a Sardinie, byl v Čechách vysazen ve 2. polovině 19. století. V 60. letech byl vysazen přímo v Kunraticích. Znakem muflonů jsou vyvinuté rohy, které samci používají při soubojích. V Kunratickém lese bohužel mufloni způsobují problémy – decimují veškeré byliny a zmlazující se stromy.

Sekvojovec obrovský • V bývalé kunratické lesní školce roste několik exemplářů sekvojovce obrovského se statusem památných stromů. Je to jehličnatý stálezelený strom imponantních rozměrů. Jako nejmohutnější živý organismus na světě dorůstá výšky až 80 m. Sekvojovec obrovský se dnes přirozeně vyskytuje pouze na západních svazích Sierry Nevady v Kalifornii, v Evropě byl dříve vysazován jako okrasná dřevina.

Metasekvoje • Metasekvoje je jehličnatý opadavý strom, který je považován za žijící fosilii. Dlouho byla pokládána za vymřelou v třetihorách, a to až do roku 1949, kdy byla americkou expedicí přivezena z Číny do Evropy její semena. Nalezneme ji v botanických zahradách a arboretech. Kunratický exemplář je proto skutečnou raritou.

V roce 2024 vydalo hlavní město Praha, odbor ochrany prostředí MHMP, 6. upravené vydání

Text a fotografie: OCP MHMP

Fotografie na úvodní stránce: dětské hřiště u sekvojovců, doubrava, zřícenina Nový hrad

Další informace o pražské přírodě: www.praha-priroda.cz, portalzp.praha.eu



KUNRATICKÝ LES



HISTORIE A SOUČASNOST LESA

Téměř celý les se nachází na historickém území, které je spojeno s králem Václavem IV. Ten byl nejnámějším majitelem kunratického panství, které i s rozsáhlými lesy koupil roku 1407 od zadlužených Olbramoviců, aby zde pobýval v přírodě a vyjížděl na lovy. Za tímto účelem si zde také nechal vybudovat hrad. Kunratický les procházel ve 20. století složitým majetkoprávním vývojem. Střední část lesa koupilo hlavní město Praha v roce 1923. V této části lesa se u asfaltové cesty nachází starý kamenný pomník, jehož původ se zatím nepodařilo objasnit. V roce 1928 byl městu darován kus lesa okolo Nového hradu. V roce 1947 byla zkonfiskována Korbům z Weidenheimu celá jižní část Kunratického lesa.

Severní část lesa patřila od 15. století Univerzitě Karlově. Na město Prahu byla převedena až v roce 1963. Jen část lesa, která se nachází u Chodova, byla zalesněna až po 2. světové válce na původně zemědělských půdách, jinak se jedná o historicky zalesněné území. Z počátku 20. století pochází rozsáhlé smrkové monokultury, které vypovídají o tzv. „smrkové mánii“ v tomto období.

Území lesa na mapě stabilního katastru (1848) ►



PÉČE O LES

V Kunratickém lese převažují porosty dubu a smrku. Smrkové monokultury se však postupně přeměňují na smíšené porosty, blízcí se původnímu přirozenému složení porostů v dané lokalitě. Probírky středně starých porostů slouží zejména k úpravě dřevinné skladby a odstranění poškozených nebo nekvalitních jedinců. V případě starých smrkových porostů je prováděna obnova maloplošnými zásahy. V posledních letech dochází kvůli kůrovci k rychlému odumírání smrkových porostů. Na uvolněné plochy jsou následně vysázeny směsi vhodných dřevin včetně některých nepůvodních druhů – douglaska, modřín. Na vhodná stanoviště je už 15 let také vysazována jedle. Velký důraz je kladen na obnovu lesa přirozeným zmlazením (především dubu). Tyto zásahy směřující k vyšší přirozenosti lesních porostů jsou prováděny i v chráněném území Údolí Kunratického potoka.



Přirozené zmlazení dubu



Mostek přes Kunratický potok



Rybník Labuť

Kunratický les je jako ostatní lesy v majetku hl. m. Prahy obhospodařován podle zásad trvale udržitelného hospodaření. Hlavní město Praha je navíc od května 2007 držitelem mezinárodního, ekologicky velmi přísného lesního certifikátu Forest Stewardship Council® (FSC®). V souladu s touto certifikací hospodaření v lesích směřuje k dosažení přírodně blízkých lesních porostů.

V rámci certifikace FSC® byly vymezeny tzv. referenční plochy – území, která jsou vyjmuta z intenzivního lesnického využívání. Části těchto ploch jsou v bezzásahovém režimu (s výjimkou opatření proti škůdcům a zásahům nutným z hlediska bezpečnosti návštěvníků). Je proto možné se zde setkat např. s odumřelými stromy, které se ponechávají k přirozenému rozpadu.

REKREACE

Kunratický les se rozkládá na území čtyř katastrů a je „zeleným ostrůvkem“ uprostřed husté městské zástavby a panelových sídlišť. Lesem prochází značené turistické trasy i cyklotrasy. Nachází se zde dětská hřiště, altány, velké množství laviček, piknikové místo s veřejným ohništěm a naučná stezka s lesnickou tematikou. Zajímavostí je hájovna s výběhy pro daňky a srnce, několik jedinců sekvojovce obrovského, a dokonce metasekvoje čínské.

Velkým problémem lesa je vysoká návštěvnost – každý rok navštíví les přes 2 miliony lidí. S vysokou návštěvností bohužel souvisí vandalismus, velké množství odpadků a volně pobíhající psi, kteří ruší lesní zvěř a znemožňují zahníždění ptáků. Chovejte se proto k lesu ohleduplně.

PŘÍRODNÍ PAMÁTKA ÚDOLÍ KUNRATICKÉHO POTOKA

Přírodní památku tvoří přirozeně meandrující tok Kunratického potoka, který je lemován porosty střemchové jaseniny a ptačincové olšiny. Dominují v nich olše, vrby, topoly a jasan. Podél potoka roste nejpestřejší květena z celého území – sasanka hajní a pryskyřníkovitá, orsej jarní nebo plicník lékařský. V nivě potoka žije v Praze vzácný hrabošík podzemní.

V chráněném území se také zachovaly poměrně velké plochy přirozených doubrav a dubohabřin. Botanicky velmi cenné jsou prosluněné stráně nad potokem, kde roste běložáňa liliovitá nebo křivatec český. V rozvolněných a dosud nezarostlých partiích světlého lesa se vyskytuje vzácný kovařík páskovaný nebo hrnčířka lesklobedrá, která zde byla v roce 2019 potvrzena po 100 letech. Z ptáků spatříme budníčka lesního, konipase horského i datla černého. Doupné stromy poskytují útočiště letním koloniím netopýrů.



Výběhy pro zvěř u hájovny



Datel černý



Běložáňa liliovitá



Značka
odpovědného lesnictví

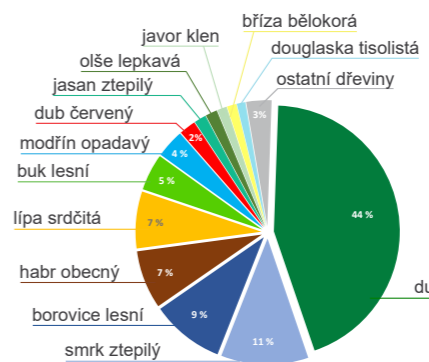
ZASTOUPENÍ DŘEVIN

Snahou vlastníka lesa je, aby se zastoupení dřevin co nejvíce blížilo původnímu přirozenému složení porostů v daném území. Nepůvodní a invazivní dřeviny (např. dub červený) nebo domácí, ale stanovištně nevhodné dřeviny (např. smrk ztepilý) (viz graf č. 3) jsou postupně nahrazovány. Rovněž se zohledňuje převážně mimoprodukční – rekreační – poslání pražských lesů (tj. používání pestré dřevinné skladby, včetně menšího zastoupení nepůvodních jehličnatých dřevin, jako např. modřín a douglaska).

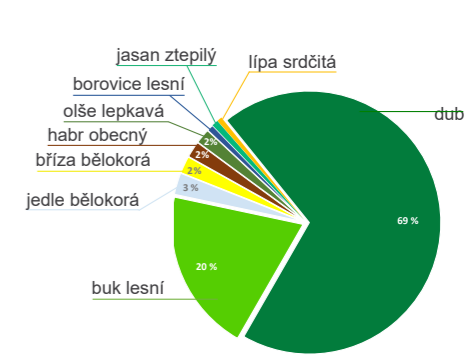
Současné procentuální zastoupení dřevin znázorňuje graf č. 1. Ideální (přirozené) zastoupení dřevin zobrazuje graf č. 2. Přirozené zastoupení dřevin vychází z vlastností daného stanoviště, které jsou charakterizovány zejména klimatickými poměry a půdními vlastnostmi. Tyto podmínky vyhovují zejména dubu zimnímu a buku lesnímu.

VĚKOVÁ SKLADBA POROSTŮ

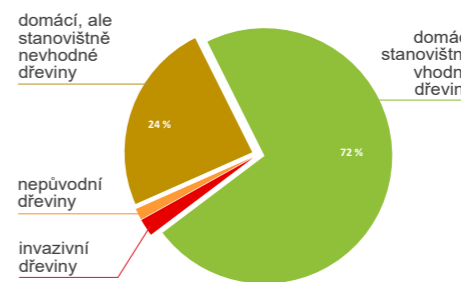
Věková skladba porostů je jednou z hlavních charakteristik stavu lesa (graf č. 4). V pražských lesích obecně, a v Kunratickém zejména, je problémem vysoká výměra přestárých porostů (nad 140 let). Starší porosty jsou v podmínkách velkoměsta méně odolné vůči suchu či znečištění. V Kunratickém lese se z toho důvodu objevuje stále větší počet suchých a nemocných stromů, které je nutné i z bezpečnostního důvodu z lesa odstraňovat.



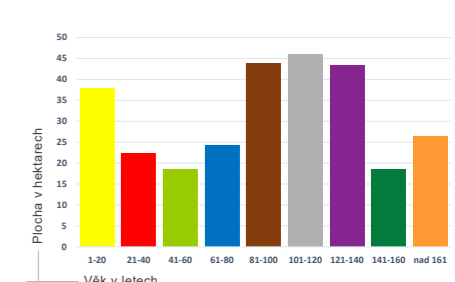
1. Stávající zastoupení dřevin



2. Ideální (přirozené) zastoupení dřevin



3. Zastoupení dřevin podle původu a stanoviště



4. Věková skladba porostů