



Luční porosty na okraji přírodní památky
Cholupická bažantnice

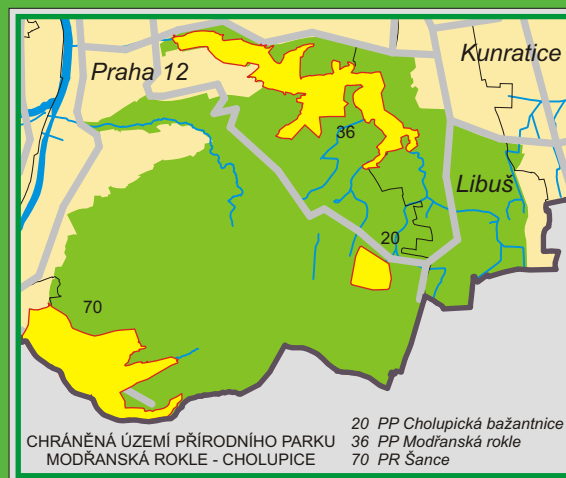
Přírodní památka Modřanská rokle – Údolí Libušského a Písnického potoka mezi Písnicí a Modřany o výměře 124,88 ha. Chráněn je krajinný celek tvořený zalesněným skalnatým zářezem potoka s geologickými odkryvy. Má význam zejména krajinařský.

Přírodní rezervace Šance – Pravý svah hluboce zaříznutého údolí dolního toku Břežanského potoka jižně od obce Točná o výměře 116,81 ha. Jsou zde zachovalé doubravy několika přirozených typů na mělkém podloží se skalními výchozy a vytvořenou skalní stepí.

Přírodní památka U Závisti – Skalní výchozy v zářezu silnice vedoucí po pravém břehu severně od mostu Míru přes Vltavu ke Zbraslavi. Území o výměře 0,71 ha leží v těsné blízkosti západní hranice přírodního parku. Nejlepší odkryv letenského souvrství ordoviku. Na strmě uložených vrstvách vodorovně uložené šterky středopleistocénní vltavské terasy. Defilé je tvořeno souvrstvími téměř monotónně se střídajících poloh tmavých slídnatých drobových břidlic a drob s polohami křemenných pískovců až kvarcitů různé mocnosti.



Jeden z výchozů opuštěných lomů v přírodní památce
Modřanská rokle s vystupujícími horninami starohorního stáří



Modřanská rokle-Cholupice

Vyhlášen v roce 1991 o rozloze 1708 ha

Území přírodního parku se nachází v prostoru obcí Modřany, Komořany, Písnice, Cholupice a Točná.

Jádrum tohoto přírodního parku je rozlehlá přírodní památka Modřanská rokle, která představuje geomorfologicky pozoruhodný útvar a zároveň vynikající a velmi oblíbený rekreační areál.

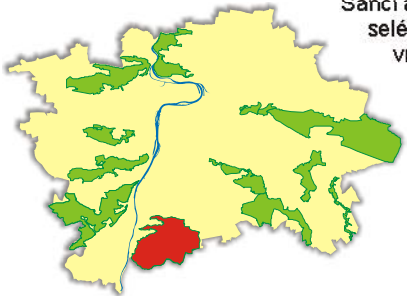
Území doplňují pozemky v okolí Cholupic, které si dosud uchovaly svůj přírodní charakter a vlastně nic nenaznačuje, že se nachází v těsné blízkosti města.



Letecký pohled na přírodní památku Cholupická bažantnice od jihu v přírodním parku Modřanská rokle-Cholupice

Území přírodního parku se nachází v prostoru obcí Modřany, Komořany, Písnice, Cholupice a Točná. Zaujímá severní svah Břežanského údolí a pás lesů táhnoucí se na svazích přivrácených k Vltavě směrem na sever po údolí Komořanského potoka a Modřanskou rokle. Dále sem patří převážně bezlesé plošiny mezi Točnou, Cholupicemi a Písnicí, na níž se nachází Cholupická bažantnice. Jde o členitou a zčásti souvisle zalesněnou krajinu Říčanské plošiny při jihovýchodním okraji pražského území, která si dosud na mnohých místech zachovala přírodě blízký ráz. Větší část území tvoří břídlíce a droby štěchovické skupiny proterozoika, které v západní části

Šancí a na potoce Kálku střídají kyselá vulkanity davelského souvrství náležejícího skupině kralupsko-zbraslavské. Podél výrazné tektonické linie závistského zlomu, probíhající od Závisti severovýchodním směrem do střední části Modřanské rokle, jsou proterozoické horniny nasunuty na souvrství ordoviku (leten-



ské souvrství). Vulkanity davelského souvrství vytvářejí skalní výchozy v Břežanské rokli.

V Modřanské rokli jsou odkryty dobříšské slepence proterozoika a při ústí Břežanské rokle do vltavského údolí se vypíná skála v silničním zářezu, tvořená strmě ukloněnými břídlícemi a pískovci až křemenci letenského souvrství přírodní památky U Závisti.

Z půd převažují mezotrofní kambizemě, na prudších svazích vystupují rankery. Zatímco Modřanská rokle byla ještě na počátku 20. století víceméně bezlesá a na skalách na jejím jižně orientovaném svahu rostly některé významné xerothermní rostliny, mezi jiným i hvozdík sivý (*Dianthus gratianopolitanus*), zachovaly si srázy Šancí svou přirozenou vegetaci tvořenou kyselou doubravou na plošině (*Luzulo albidae-Quercetum*) a zakrslou břekovou doubravou (*Sorbo torminalis-Quercetum*) na svazích, v níž se ostrůvkovitě vyskytuje i třemdava bílá (*Dictamnus albus*). Naproti tomu severně orientované srázy do údolí Kálku tvoří daleko vlhčí dubohabřiny (*Melampyro nemorosi-Carpometum*). Veškeré lesní porosty jsou dnes významným refugiem drobné i větší fauny.

Žije zde běžná lesní zvěř i některé pozoruhodné druhy bezobratlých, např. lužní plž dvouzubka lužní (*Perforatella bidentata*) v jasenínách na dně Modřanské rokle.

Žije zde i mlok skvrnitý (*Salamandra salamandra*) a proniká sem prase divoké (*Sus scrofa*). Územím dnes vede řada upravených stezek, které zpřístupňují některé těžko přístupné úseky. Významným objektem je i keltské oppidum Závist, jehož severní část s mocnými valy a příkopy leží na návrší Šance.

Pohled ze skal Šancí na protější Hradiště patří dnes mezi malebné scenérie v blízkém okolí Prahy, i když v minulosti šlo o rušnou křižovatku lidských kultur, které se zde rozvíjely během dvou tisíc let před n. l. Rušivým prvkem na jižním okraji parku je dnes značně frekventovaná komunikace Břežanským dolem. Význam z hlediska ochrany přírody dokládá vyhlášení maloplošných zvláště chráněných území:

Přírodní památka Cholupická bažantnice – Lesní komplex 1 km na jihovýchod od obce Cholupice o výměře 13,78 ha. Smíšený listnatý les s převahou dubu letního, s příměsí lipy srdčité, jasanu ztepilého, habru obecného a javoru kleny, v keřovém patře hloh, svída, líska. Výskyt prvků opadavého listnatého lesa lechy jarní, dymnivky duté, sasanky hajní. Bylo zjištěno 99 většinou lesních druhů motýlů. Hnízdí zde káně lesní, holub hřivnáč, puščík obecný, strakapoud velký, z pěvců budníček lesní, rehek zahradní, červenka obecná, sýkora aj. Ze savců je hojný hryzec vodní a myšice lesní. V chráněném území byl v minulosti rybník na prameništích (je dosud zachována hráz), později byl zrušen a území bylo využíváno jako bažantnice.

Dominantou lesních porostů v přírodní rezervaci Šance jsou duby

