



Váš dopis zn./ze dne:

Č. j.:
MHMP 225854/2026

Sp. zn.:
S-MHMP 1238420/2025

Vyřizuje/tel.:

Ing. Jaromír Kačer
236 004 267

Počet listů/příloh: **12/1**

Datum:
16.03.2026

OPATŘENÍ OBECNÉ POVAHY

Odbor ochrany prostředí Magistrátu hlavního města Prahy, (dále jen „OCP MHMP“), jako věcně příslušný obecní stavební úřad obce s rozšířenou působností podle ust. § 30 odst. 3 a § 34a odst. 2 zákona č. 283/2021 Sb., stavební zákon, ve znění pozdějších předpisů (dále jen stavební zákon), dle ust. § 31 odst. 2 zákona č. 131/2000 Sb., o hlavním městě Praze, ve znění pozdějších předpisů, a jako místně příslušný správní orgán dle ust. § 11 odst. 1 písm. b) zákona č. 500/2004 Sb., správní řád, ve znění pozdějších předpisů,

na návrh vlastníka stavby vodního díla sloužícího k ochraně před povodněmi na území hl.m. Prahy, tj. Hlavního města Prahy, IČO: 00064851, Mariánské náměstí 2/2, 110 00 Praha 1, za kterého jedná na základě zřizovací listiny příspěvková organizace Správa služeb hlavního města Prahy, IČO: 70889660, Kunderatka 19, 180 00 Praha 8,

formou opatření obecné povahy dle ust. § 58 odst. 3 vodního zákona a ust. § 171 a násl. správního řádu,

stanovuje

ochranné pásmo vodního díla a současně stanovuje zákazy a omezení pro umístění a provádění některých staveb nebo činností v ochranném pásmu.

Ochranné pásmo se tímto opatřením obecné povahy stanovuje pro vodní dílo podle ust. § 55 odst. 1 písm. d) vodního zákona, zařazené do III. Kategorie technickobezpečnostního dohledu: „**Protipovodňová opatření na ochranu hl.m. Prahy, Etapa 0002 – Malá Strana a Kampa**“.

Jedná se o stavbu vodního díla členěnou na úseky:

- **Protipovodňová opatření na ochranu hlavního města Prahy, Etapa 0002, Malá Strana a Kampa – část 11, Říční ulice – Karlův most**“, tj. stavbu povolenou rozhodnutím odboru životního prostředí MHMP ze dne 26. 4. 2004, č.j.: MHMP-121064/B/2003/VYS/Ku, uvedenou do trvalého užívání na

základě kolaudačního rozhodnutí ze dne 1. 8. 2005, č.j.: MHMP-119536/2005/OZP-IX/R-67/Ku, která je dále členěna na stavební objekty:

- SO 1 Říční ulice – Lichtenštejnský palác
 - SO 1. 01 – Spodní stavba mobilního hrazení u Říční ulice
 - SO 1.02 – Novostavba parkové zdi Říční ulice – objekt ČRS
 - SO 1.05 – Spodní stavba mobilního hrazení Sovovy Mlýny
 - SO 1.05 – Šachta mobilního čerpacího zařízení
- SO 2 Lichtenštejnský palác
 - SO 2.01 – Spodní stavba mobilního hrazení Na Kampě
 - SO 2.02 – Spodní stavba mobilního hrazení na nábřeží
- **Protipovodňová opatření na ochranu hlavního města Prahy, Etapa 0002, Malá Strana a Kampa – část 21, Karlův most – Čertovka**, tj. stavbu povolenou rozhodnutím odboru životního prostředí MHMP ze dne 1. 12. 2003, č.j.: MHMP-118585/2003/VYS/Ku, uvedenou do trvalého užívání na základě kolaudačního rozhodnutí ze dne 5. 9. 2005, č.j.: MHMP-99379/2005/OZP-IX/R-53/Ku, případně povolenou na základě dodatečného povolení stavby ze dne 11. 7. 2007, č.j.: MHMP-99379/2005/OOP/R-53/Ku, která je dále členěna na stavební objekty:
 - SO 3 Skupina stavebních objektů Karlův most – Čertovka
 - SO 3. 01 – Karlův most – Čertovka, spodní stavba mobilního hrazení
 - SO 4 Skupina stavebních objektů Uzavření Čertovky
 - SO 4.01 – Uzavření Čertovky, spodní stavba posuvné stěny
 - SO 4.02 – Uzavření Čertovky, spodní stavba mobilního hrazení Čertovka – objekt „D“
- **Protipovodňová opatření, Hergetova cihelna**, část stavby, která byla povolena rozhodnutími Úřadu Městské části Praha 1 ze dne 10. 12. 2001, č.j.: Výst.4554/01-B-3/ul., a ze dne 2. 8. 2000 pod č.j.: Výst. 2560/00-Šh-3, a jejíž užívání bylo povoleno kolaudačními rozhodnutími Úřadu Městské části Praha 1 ze dne 17. 12. 2002, č.j.: Výst.2326,2801,054,076/02-Šh-3, a ze dne 5. 4. 2004 pod č.j.: Výst. 1019/04-B-3/ul:
 - Úprava stěny PVS, SO 5.03, UC 9 a UC10
 - Protipovodňová opatření – úpravy plochy parkoviště a upravená stěna objektu PVS, Praha 1, Malá Strana, Cihelná – Kosárkovo nábř.
- **Protipovodňová opatření na ochranu hlavního města Prahy, Etapa 0002, Malá Strana a Kampa – část 32, Čertovka – Kosárkovo nábřeží**, tj. stavbu povolenou rozhodnutím odboru výstavby MHMP ze dne 26. 4. 2002, č.j.: MHMP-118585/2003/VYS/Ku, uvedenou do trvalého užívání na základě kolaudačního rozhodnutí ze dne 25. 5. 2004, č.j.: MHMP-36484/2004/OZP-IX/R-244/Ku, která je dále členěna na stavební objekty:
 - UC 5 Čertovka – Objekt PVS
 - SO 5.01 – Úprava zdi podél Hergetovy cihelny
 - SO 5.02 – Rekonstrukce zdi PVS
 - UC 6 Objekt PVS – Mánesův most
 - SO 6.01 – Spodní stavba mobilního hrazení

- SO 6.02 – Úprava náplavky u PVS
- UC 7 Kosárkovo nábřeží
 - SO 7.01 – Úprava vjezdu do garáží Úřadu vlády
 - SO 7.02 – Úprava brány do zahrady Úřadu vlády

Ochranné pásmo se stanovuje na základě projektové dokumentace zpracované v 05/2025 společností Vodohospodářský rozvoj a výstavba, a.s., hlavní projektant Mgr. Martin Král, vedoucí projektového týmu Ing. Martin Lexa, v následujícím rozsahu: ochranné pásmo je vymezeno podél linie protipovodňových opatření **na pozemcích:**

- parc. č. 681/1, 692, 693, 699/2, 699/3, 710/1, 710/4, 710/7, 723/6, 723/8, 724/17, 724/21, 725, 726/5, 742/1, 742/2, 742/9, 743, 744/1, 744/2, 744/5, 747, 779/5, 780/3, 780/4, 782, 787/1, 788, 790/1, 790/2, 1042, 1060, 1067, 1027/1, 1028/2, 1041/3, 1041/4, 1041/5, 1041/6, 1043, 1059/1, 1059/2, 1059/3, 1063/1, 1080/1, 1080/2, 1080/7, 1080/8, 1080/9, 1081/1 a 1084/1 v k.ú. Malá Strana

Pro účely stanovení ochranného pásma vodního díla bylo v rámci projektové dokumentace, která je podkladem pro toto stanovení, zavedeno označení stavebních objektů odlišné od označení uvedeného v povoleních stavby (celkový rozsah je totožný), a to:

- **SO 1.01 Úsek v rozsahu Říční ulice**
- **SO 1.02 Úsek zdi mezi Říční ulicí a Michnovským letohrádkem**
- **SO 1.03 Úsek před Michnovským letohrádkem**
- **SO 1.04 Úsek od zdi mateřské školky podél Sovových mlýnů**
- **SO 1.05 Úsek za Sovovými mlýny k Lichtenštejnskému paláci**
- **SO 2.01 Úsek Na Kampě**
- **SO 2.02 Úsek Q₅₀ Na náplavce**
- **SO 3.01 Úsek Karlův most – dětské hřiště**
- **SO 4 Úsek od restaurace přes Čertovku k muzeu šlapacích autíček**
- **SO 5.01 – *název není uveden*** – (objekt zahrnuje vysokou nábřežní zeď Vltavy od vyústění Čertovky po objekt „D“ areálu Hergetovy cihelny a zřízení stanoviště pro přečerpávání vnitřních vod).
- **SO 5.02 Úsek od muzea Franze Kafky k budově Ministerstva financí**
- **SO 6.01 a 6.02 Úsek přes park Cihelná**
- **SO – *neobsazeno*** – úsek s pytlí s pískem v křižovatce Kosárkova nábřeží a ulice U Železné lávky
- **SO 7.01 – *název není uveden*** – (Vjezd do garáží areálu Úřadu vlády ČR z komunikace Kosárkova nábřeží)
- **SO 7.02 – *název není uveden*** – (úsek v prostoru brány v obvodovém oplocení zahrady areálu Úřadu vlády ČR).

Rozsah stanoveného ochranného pásma:

Ochranné pásmo se stanovuje pro vodní dílo umístěné na levém břehu Vltavy. Jedná se o stavbu převážně liniové povahy vedoucí od úrovně Říční ulice podél břehu, přes park Kampa, ulicemi Na Kampě, nábřeží Karla Schwarzenberga, přes dětské hřiště severně od Karlova mostu, přes vyústění Čertovky do Vltavy, kolem objektu Hergetovy cihelny a přes park Cihelná, kde je linie ukončena u předmostí Mánesova mostu. Dalšími oddělenými úseky jsou prostor křižovatky U Železné lávky a Kosárkovo nábřeží a dva hrazené úseky

k objektu Úřadu vlády na Kosárkově nábřeží. V předmětné etapě 0002 PPO HMP byly vybudovány stavební prvky protipovodňových opatření (dosedací prahy pro montáž mobilního hrazení, kotevní desky slupic, stěny, uzávěr Čertovky, boční vedení atd.). Pro zajištění ochranné funkce jsou využity i původní územní prvky. Všechny součásti jsou navrženy na úroveň hladiny při povodni v roce 2002 + 30 cm bezpečnostní rezerva. Jediná výjimka je v úseku SO 2.02 Lichtenštejnský palác – Karlův most (na náplavce), který je dimenzován na Q_{50} .

Parametry stanovených ochranných pásem vycházejí z hodnot dle ČSN 75 2200 Liniové stavby na ochranu před povodněmi, z požadavků správce PPO, kterým je Správa služeb hl. m. Prahy, a z dosavadních provozních zkušeností. Ochranné pásmo je stanoveno v rozmezí vzdáleností 2,50 – 3,00 m od vnějšího líce pevných konstrukcí protipovodňového opatření (zdi, dosedací prahy, roznášecí desky, posuvná vrata apod.) V některých místech ochranné pásmo přesahuje maximální vzdálenost 3,00 m od vnějšího líce opatření z důvodu odstranění prázdných míst mezi OP a například stávající budovou.

Ochranná pásma se stanovují v rozsahu odpovídajícím vyznačení v situačních výkresech ochranného pásma v měřítku 1: 500 – výkresy D.2.1 – D.2.14. V situaci je vyznačen rozsah stanoveného ochranného pásma, dále jsou znázorněna stanovená záplavová území s úrovní hladin Q_{20} a Q_{100} a vedení inženýrských sítí technické infrastruktury. Ochranné pásmo je ve výkresech vyznačeno na podkladě ortofotomapy se zobrazením katastrální mapy. Výkresy D.2.1 – D.2.14 jsou uvedeny v příloze a jsou nedílnou součástí tohoto opatření obecné povahy.

Vodní dílo souvisí s povrchovými vodami:

- Významný vodní tok Vltava
- IDVT: 10100001
- Číslo hydrologického pořadí: 1-12-01-0230-0-00
- kód a název vodního útvaru: DVL_0820 – Vltava od toku Berounka po ústí do Labe
- říční kilometr cca 52,5 – 53,5.

OCP MHMP ve stanoveném ochranném pásmu vodního díla zakazuje a omezuje umístování a provádění staveb a činností v tomto rozsahu:

1) Zákazy a omezení týkající se staveb:

V ochranném pásmu je zakázáno zřizovat:

- stavby podzemních objektů (štoly, tunely, kaverny, sklady apod.),
- stavby pozemních objektů, které mohou poškodit vodní dílo nebo omezit jeho funkci,
- dopravní stavby, které mohou poškodit vodní dílo nebo omezit jeho funkci,
- stavby ostatních inženýrských objektů, které mohou poškodit vodní dílo nebo omezit jeho funkci,
- stavby inženýrských sítí (např. trubní vedení, kabelová vedení atd.), které budou procházet zemními hrázemi nebo podzemními částmi PPO (podzemní stěny, tryskové injektáže apod.) a bez náležitého zabezpečení mohou ovlivnit průsakový režim a bezpečnost vodního díla.

V ochranném pásmu je stavebník povinen si vyžádat stanovisko vlastníka, případně pověřeného správce a provozovatele PPO před povolením těchto staveb:

- stavby pozemních objektů (včetně dočasných, např. prodejních stánků apod.),
- dopravní stavby,

- budování doprovodných objektů (schody atp.),
- vodohospodářské stavby,
- stavby ostatních inženýrských objektů,
- stavby inženýrských sítí (např. trubní vedení, kabelová vedení atd.), umístění mobiliáře (lavičky, informační tabule atd.),
- zřizování průzkumných vrtů, studní, drenážních prvků, vrtů pro tepelná čerpadla a dalších účelových vrtů,

2) Zákazy a omezení týkající se činností:

V ochranném pásmu jsou zakázány tyto činnosti:

- jakékoli činnosti, které mohou poškozovat vodní dílo nebo jeho funkce,
- výsadba dřevin a křovin podél úseků mobilního hrazení, které mohou nepříznivě ovlivnit aktivaci prvků mobilního hrazení,
- výsadba dřevin a křovin podél protipovodňové linie, které mohou negativně ovlivnit bezpečnost vodního díla,
- otvírku lomů, velkých zemníků, eventuálně důlních provozů,
- skládky materiálů a hmot, které mohou negativně ovlivnit bezpečnost, provoz nebo údržbu vodního díla,
- bourací a trhací práce, které mohou svými seismickými a dynamickými účinky negativně ovlivnit bezpečnost vodního díla,
- provádění blíže nespecifikovaných činností, které mohou negativně ovlivnit bezpečnost, provoz nebo údržbu vodního díla,

V ochranném pásmu je ten, kdo hodlá provádět následující činnosti, povinen si vyžádat stanovisko vlastníka, případně pověřeného správce a provozovatele PPO (výjimkou z těchto činností jsou činnosti přímo se vztahující k opravě, údržbě a provozování vodního díla či konstrukce PPO):

- opravy nebo rekonstrukce pozemních staveb,
- opravy nebo rekonstrukce dopravních staveb (komunikací),
- opravy nebo rekonstrukce podzemních staveb,
- opravy či havárie stávajících vedení a produktovodů (kanalizace, vodovody, elektrické kabely a plynová potrubí, optické kabely atd.),
- jakákoliv stavební činnost, související s vybudováním objektů mimo ochranné pásmo, ale zasahující, byť dočasně, do ochranného pásma linie PPO, nebo s předpokládaným vlivem na konstrukce v ochranném pásmu (např. rozsáhlé stavební jámy pro zakládání objektů),
- výsadba dřevin a křovin,
- skládky materiálů a hmot včetně dočasných mezideponií,
- bourací a trhací práce, a další činnosti, jejichž účinky vyvozují vibrace a otřesy,
- výstavba zařízení, která mohou mít za následek vznik rozsáhlejších polí bludných elektrických proudů např. při modernizaci železnic, ochraně produktovodů, výstavbě vedení o vysokém napětí atp., a to i mimo ochranné pásmo, pokud je možnost ovlivnění konstrukcí v něm umístěných,
- provádění blíže nespecifikovaných činností, které mohou negativně ovlivnit bezpečnost, provoz nebo údržbu vodního díla.

Odůvodnění

Stavby sloužící k ochraně před povodněmi jsou vodními díly podle ust. § 55 odst. 1 písm. d) vodního zákona. Vodním dílům obecně náleží ochrana dle ust. § 58 odst. 1 vodního zákona, které stanoví: „Je zakázáno poškozovat vodní díla a jejich funkce“. Nad rámec této zákonem stanovené ochrany může stavební úřad podle ust. § 58 odst. 3 vodního zákona na návrh vlastníka vodního díla v zájmu jeho ochrany opatřením obecné povahy stanovit ochranná pásma podél něho a zakázat nebo omezit na nich podle povahy vodního díla umístování a provádění některých staveb nebo činností.

Vlastník stavby vodního díla sloužícího k ochraně před povodněmi „Protipovodňová opatření hl.m. Prahy, Etapa 0002 – Malá Strana a Kampa“, tj. Hlavní město Praha, IČO: 00064851, Mariánské náměstí 2/2, 110 00 Praha 1, za kterého jedná na základě zřizovací listiny příspěvková organizace Správa služeb hlavního města Prahy, IČO: 70889660, Kunderka 19, 180 00 Praha 8, předložil OCP MHMP dne 20. 11. 2025 návrh stanovení ochranného pásma uvedeného vodního díla na předepsaném formuláři dle přílohy č. 9 k vyhlášce č. 149/2024 Sb., o provedení některých ustanovení stavebního zákona.

Předmětná stavba byla zařazena do III. kategorie technickobezpečnostního dohledu ve smyslu ust. § 61 odst. 4 vodního zákona rozhodnutím odboru ochrany prostředí MHMP ze dne 16. 1. 2007, č.j.: S-MHMP 388689/2006/OOP-II/R-324/Ka.

Návrh na stanovení ochranného pásma je vztažen k souboru stavebních objektů uvedenému ve výroku dle tohoto opatření obecné povahy.

Návrh na stanovení ochranného pásma je podložen projektovou dokumentací zpracovanou v 05/2025 společností Vodohospodářský rozvoj a výstavba, a.s., hlavní projektant Mgr. Martin Král, vedoucí projektového týmu Ing. Martin Lexa. Projektová dokumentace obsahuje:

- Technickou zprávu s popisem jednotlivých částí protipovodňových opatření, východiska vedoucí k navrženému rozsahu ochranných pásem a návrh opatření k ochraně vodního díla, členěný na stavby a činnosti a jejich povahu z hlediska zákazů či jejich omezení;
- Záznamy podrobného měření změn pro účely zápisu ochranného pásma do Katastru nemovitostí, Ing. Marcela Jehličková, autorizovaná zeměměřičská inženýrka; 08-09/2025:
 - ZPMZ 806-38/2025 převzatý Katastrálním úřadem pro hlavní město Prahu pod OR 1613/2025
 - ZPMZ 807-38/2025 převzatý Katastrálním úřadem pro hlavní město Prahu pod OR 1736/2025
- Situační výkres širších vztahů s vyznačením ochranných pásem v měřítku 1: 10 000;
- Podrobné situační výkresy s vyznačením ochranných pásem na pokladu ortofotomapy se zobrazením hranic pozemků v měřítku 1: 500 (mapové listy D 2.1 – D 2.14). Podrobné situační výkresy jsou součástí výroku tohoto opatření obecné povahy.
- Stanovisko správce povodí a vodního toku, Povodí Vltavy, státní podnik, ze dne 5. 6. 2025.

V elektronické podobě byl dále společně s návrhem na stanovení ochranných pásem předložen soubor stanovisek správců sítí technické infrastruktury.

Stanovení ochranných pásem opatřením obecné povahy je institutem, který rozšiřuje obecnou ochranu vodních děl a jejich funkcí podle ust. § 58 vodního zákona. Vodní dílo, kterého se opatření obecné povahy týká se souborem stavebních objektů, které při poškození nebo v případě znesnadnění jejich aktivace, nemusí bezpečně plnit účel, pro který byla vybudována a zajistit tak spolehlivou ochranu chráněného území před povodněmi. Vodní dílo zahrnuje prvky pevných částí, jejichž stabilita a těsnost může být omezenými

nebo zakázanými činnostmi ohrožena. V případě hrozby povodně dochází k aktivaci mobilních prvků PPO, jejichž instalace nesmí být s ohledem na funkci opatření znesnadněna.

Z uvedených důvodů bylo na návrh správce vodního díla přistoupeno k realizaci projektu pro návrh na stanovení ochranných pásem vodního díla, který v 05/2025 zpracovala společnost Vodohospodářský rozvoj a výstavba, a.s., hlavní projektant Mgr. Martin Král, vedoucí projektového týmu Ing. Martin Lexa. Tento projekt je podkladem pro stanovení ochranných pásem dle tohoto návrhu opatření obecné povahy.

Stanovení ochranných pásem a zákaz a omezení činností v ochranných pásmech sice znamená omezení vlastnického práva, ale toto omezení je proporcionální, protože sleduje vyšší veřejný zájem – ochranu života, zdraví a majetku většího okruhu osob. Tento princip je v souladu s čl. 11 odst. 3 Listiny základních práv a svobod („vlastnictví zavazuje“), taktéž v souladu s ust. § 1 vodního zákona (povinnost předcházet škodlivým účinkům vod) a obecnými zásadami správního práva (princip prevence a proportionality).

Návrh vychází z hodnot dle ČSN 75 2200 Liniové stavby na ochranu před povodněmi, z požadavků správce protipovodňových opatření, kterým je Správa služeb hl. m. Prahy, z provádění technickobezpečnostního dohledu nad vodním dílem a z dosavadních provozních zkušeností.

S účinností zákona č. 150/2010 Sb., kterým se mění zákon č. 254/2001 Sb., o vodách a o změně některých zákonů (vodní zákon), ve znění pozdějších předpisů a zákon č. 200/1990 Sb., o přestupcích, ve znění pozdějších předpisů, tedy od 1. 8. 2010, se ochranná pásma vodních děl podle ust. § 58 odst. 3 vodního zákona stanovují formou opatření obecné povahy. Jedná se o správní akt s konkrétně vymezeným předmětem a obecně určenými adresáty, tj. druhově určené subjekty s vymezenými určitými společnými znaky a upravený v ust. § 58 a ust. § 115a vodního zákona (*lex specialis*) a v části šesté správního řádu (*lex generalis*).

Návrh opatření obecné povahy se, podle ust. § 172 odst. 1 správního řádu, projedná s dotčenými orgány podle ust. § 136 správního řádu. Ty mohou na základě zvláštních právních úprav uplatňovat k návrhu opatření obecné povahy svá vyjádření a stanoviska. Protože se návrh ochranného pásma vodního díla nedotýká žádných zájmů chráněných zvláštními právními předpisy, nebyla k věci žádná stanoviska dotčených orgánů vydána.

Rozsah ochranného pásma byl stanoven pouze v nezbytném rozsahu odpovídajícím skutečnému riziku ohrožení stavby. Vymezením není znemožněno obvyklé hospodaření ani jiné využití pozemků. Dané opatření tak sleduje legitimní veřejný cíl ochrany života, zdraví a majetku při ochraně před negativními účinky povodní, je k dosažení tohoto cíle vhodné a nezbytné a neukládá dotčeným vlastníkům povinnosti nad nezbytnou míru.

Rozhodnutí o námitkách a vypořádání s připomínkami:

OCP MHMP v následně popsaném procesu vyzval dotčené osoby k uplatnění odůvodněných připomínek a námitek.

Žádost o stanovení ochranných pásem podél vodního díla a stanovení zákazů a omezení pro umístování a provádění staveb a některých činností v ochranném pásmu v rozsahu uvedeném ve výroku tohoto opatření obecné povahy předložil vlastník vodního díla dne 20. 11. 2025. Žádost s předepsanými náležitostmi byla podána na formuláři podle přílohy č. 9 k vyhlášce č. 149/2024 Sb., o provedení některých ustanovení stavebního zákona.

OCP MHMP, oznámil na základě žádosti vlastníka vodního díla návrh opatření obecné povahy podle ust. § 115a vodního zákona a ust. § 172 správního řádu. Oznámení návrhu opatření obecné povahy č.j.: MHMP 32937/2026 ze dne 22. 1. 2026 bylo zveřejněno na úřední desce MHMP (vyvěšeno dne 23. 1. 2026; sejmuto dne 9. 2. 2026). V oznámení návrhu opatření obecné povahy se OCP MHMP odkázal na příslušné podklady pro stanovení ochranného pásma vodního díla.

Pro jednoznačné určení rozsahu výroku opatření obecné povahy byl uveden odkaz na přílohu k opatření obecné povahy, obsahující dokumentaci návrhu ochranného pásma. Jedná se o situační výkresy D.2.1 – D.2.14, v měřítku 1: 500 (v případě tisku pdf podkladu na formát A3). Příloha tvoří nedílnou součást výroku opatření obecné povahy. Rozsah vyjádřený podkladovými daty není s ohledem na nemožnost textové interpretace ve výroku slovně definován a tvoří datovou přílohu výroku. OCP MHMP společně s oznámením návrhu opatření obecné povahy zpřístupnil podklady pro stanovení ochranného pásma vodního díla na webových stránkách na adrese:

<https://praha.eu/web/portazp/opatreni-obecne-povahy>

OCP MHMP současně s oznámením návrhu opatření obecné povahy podle ust. § 172 odst. 1 správního řádu vyzval dotčené osoby, aby k návrhu opatření podávaly odůvodněné námítky a připomínky, ve lhůtě 30 dnů ode dne zveřejnění návrhu opatření obecné povahy. OCP MHMP v oznámení uvedl poučení o možnostech a pravidlech pro uplatnění připomínek a námitek k návrhu opatření obecné povahy a způsobu jejich vypořádání ve smyslu ust. § 172 správního řádu, dále zúčastněné osoby poučil o lhůtách k provedení úkonů těchto osob a o následcích zmeškání lhůty.

Dotčeným osobám oprávněným k uplatnění námitek a připomínek byla nad rámec zveřejněných podkladů poskytnuta možnost seznámit se s návrhem týkajícím se stanovení ochranných pásem podél vodního díla a stanovení zákazů a omezení pro umístování a provádění staveb a některých činností v ochranném pásmu na pracovišti OCP MHMP.

Ve stanovené lhůtě možnosti nahlédnout do podkladů žádná z dotčených osob nevyužila. Ve stanovené lhůtě zároveň nebyly ze strany dotčených osob uplatněny žádné připomínky ani námítky.

Společně s podáním žádosti o stanovení ochranných pásem vlastník stavby předložil souhlasné stanovisko správce vodního toku a povodí, Povodí Vltavy, státní podnik, ze dne 5. 6. 2025, č.j.: PVL-33590/2025-260.

OCP MHMP nestanovil ve smyslu ust. § 220 odst. 4 stavebního zákona dobu platnosti opatření obecné povahy, proto opatření obecné povahy platí po dobu trvání stavby vymezené ve výroku tohoto opatření obecné povahy.

Podmínky spočívající v zákazech a omezeních v ochranném pásmu vodního díla stanovil OCP MHMP v souladu s ust. § 58 odst. 3 vodního zákona a ust. § 218 odst. 1 stavebního zákona.

Jelikož se v případě ochranných pásem vodních děl jedná o údaje zapisované do katastru nemovitostí, OCP MHMP zašle po nabytí účinnosti tohoto opatření obecné povahy příslušnému katastrálnímu úřadu údaje potřebné k evidenci ochrany území do katastru nemovitostí ve lhůtě 30 dnů dle ust. § 20 odst. 3 vodního zákona.

Poučení

Toto opatření obecné povahy nabývá dle ust. § 173 odst. 1 správního řádu účinnosti patnáctým dnem po dni vyvěšení veřejné vyhlášky. Proti opatření obecné povahy nelze dle ust. § 173 odst. 2 správního řádu podat opravný prostředek. Soulad opatření obecné povahy s právními předpisy lze posoudit v přezkumném řízení.

RNDr. Štěpán Kyjovský

ředitel odboru ochrany prostředí
podepsáno elektronicky

Grafické přílohy dle závazné části opatření obecné povahy:

Soubor podrobných situačních výkresů s vyznačením ochranných pásem na pokladu ortofotomapy se zobrazením hranic pozemků v měřítku 1: 500 (mapové listy D 2.1 – D 2.14).

Rozdělovník:

Doručuje se:

I. Oznamuje se veřejnou vyhláškou na úřední desce MHMP:

- 1) OCP MHMP

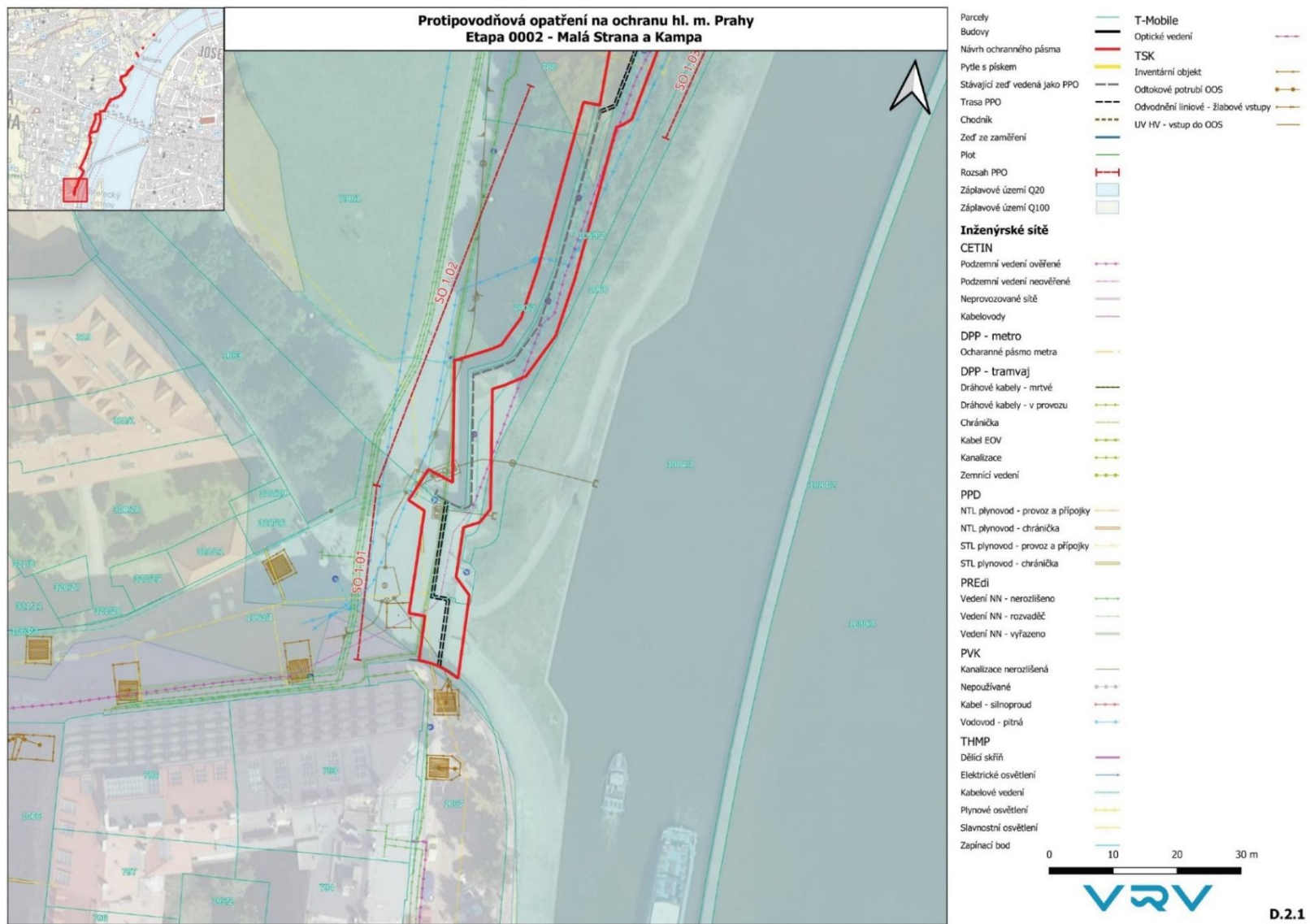
II. Ke zveřejnění na úřední desce bez účinků doručení (do datové schránky):

- 2) Městská část Praha 1, Vodičkova 681/18, Praha 1, (IČO: 00063410 / IDDS: b4eb2my)

III. Na vědomí:

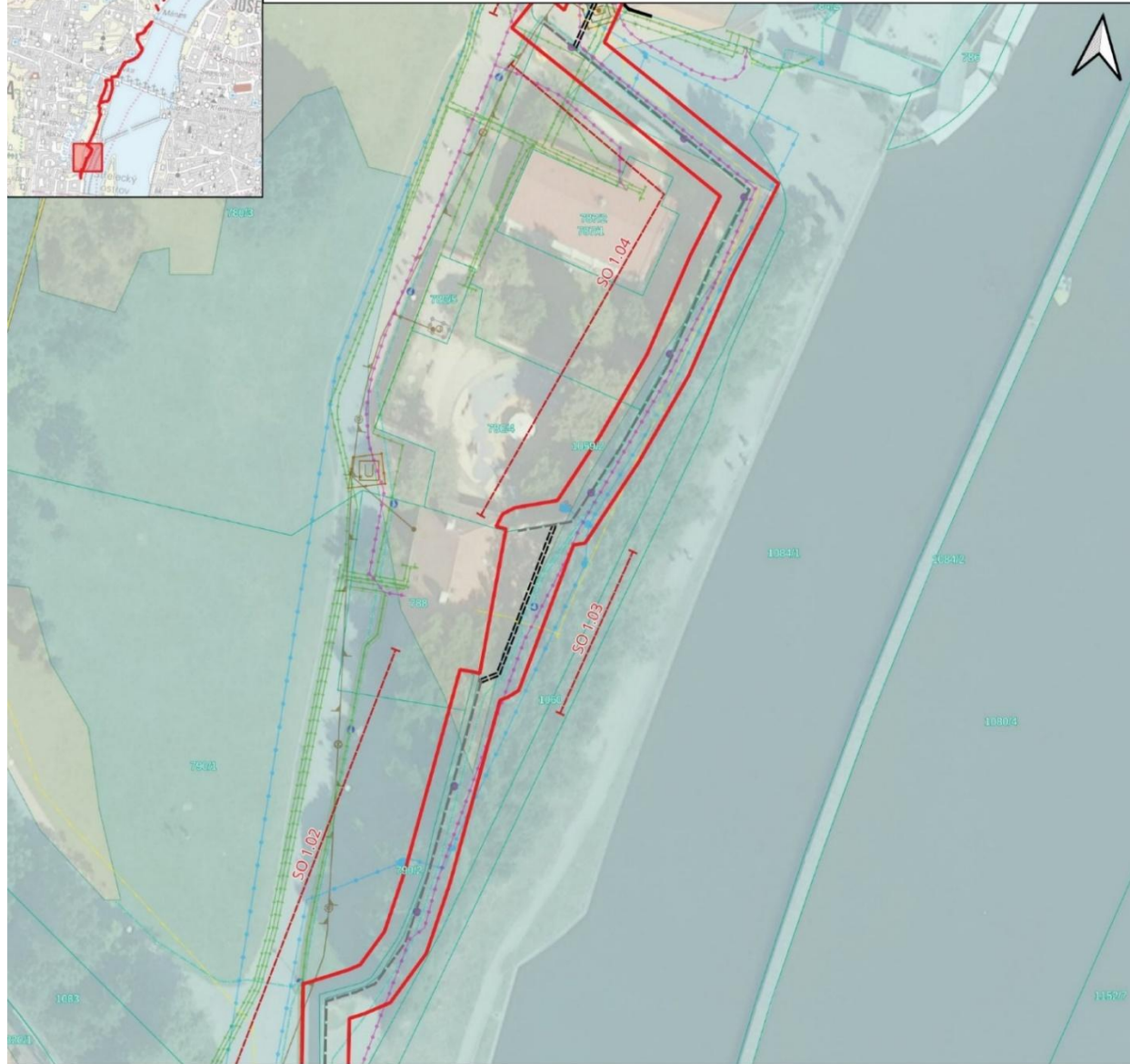
- 3) Správa služeb hlavního města Prahy, Kunderatka 1951/19, Praha 8
(IČO: 70889660 / IDDS: 4anwpiw) *k rukám pana Tomáše Jelínka*
- 4) Povodí Vltavy, státní podnik, Holečkova 8, Praha 5, (IČO: 70889953 / IDDS: gg4t8hf)
- 5) Institut plánování a rozvoje hl. m. Prahy, Vyšehradská 57/2077, Praha 2
(IČO: 70883858 / IDDS: c2zmahu) – *k rukám Ing. Michala Nováka*
- 6) Vodohospodářský rozvoj a výstavba, a.s., IČO: Nábřežní 90/4, Praha 5
(IČO: 47116901 / IDDS: 4qfgxx3) *k rukám Ing. Ondřeje Pytla*
- 7) MHMP BEZ
- 8) MHMP OMA
- 9) MHMP OCP/II – spis

Náhled přílohy:





Protipovodňová opatření na ochranu hl. m. Prahy Etapa 0002 - Malá Strana a Kampa



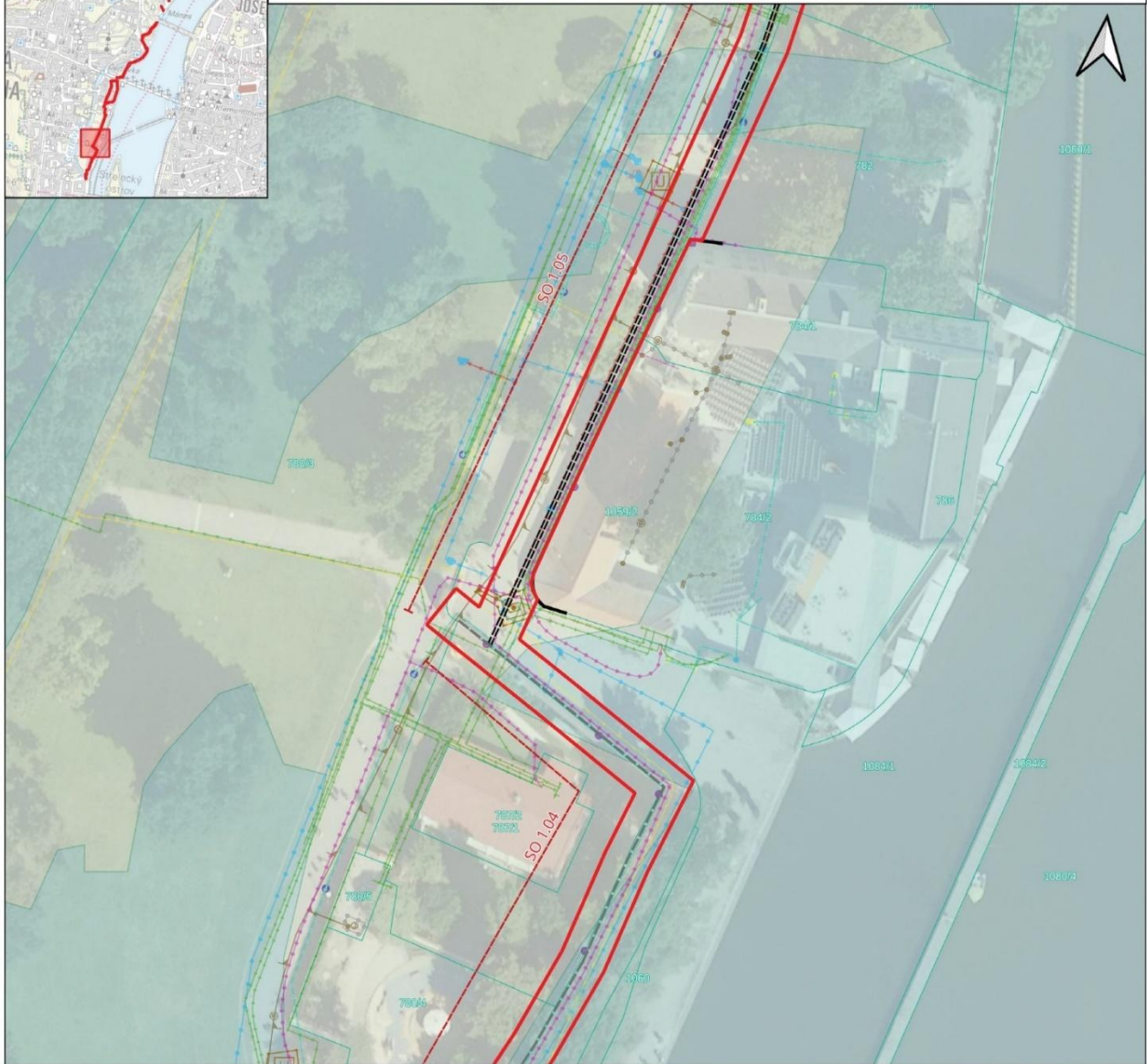
- | | | |
|----------------------------------|------------------------------------|--|
| Parcely | T-Mobile | |
| Budovy | Optické vedení | |
| Návrh ochranného pásma | TSK | |
| Pytle s pískem | Inventární objekt | |
| Stávající zeď vedená jako PPO | Odtokové potrubí OOS | |
| Trasa PPO | Odvodnění liniové - žlabové vstupy | |
| Chodník | UV HV - vstup do OOS | |
| Zeď ze zaměření | | |
| Plot | | |
| Rozsah PPO | | |
| Záplavové území Q20 | | |
| Záplavové území Q100 | | |
| Inženýrské sítě | | |
| CETIN | | |
| Podzemní vedení ověřené | | |
| Podzemní vedení neověřené | | |
| Neprovozované sítě | | |
| Kabelovody | | |
| DPP - metro | | |
| Ochranné pásmo metra | | |
| DPP - tramvaj | | |
| Dráhové kabely - mrtvé | | |
| Dráhové kabely - v provozu | | |
| Chránička | | |
| Kabel EOv | | |
| Kanalizace | | |
| Zemnicí vedení | | |
| PPD | | |
| NTL plynovod - provoz a přípojky | | |
| NTL plynovod - chránička | | |
| STL plynovod - provoz a přípojky | | |
| STL plynovod - chránička | | |
| PREdi | | |
| Vedení NN - nerozlišeno | | |
| Vedení NN - rozvaděč | | |
| Vedení NN - vyřazeno | | |
| PVK | | |
| Kanalizace nerozlišená | | |
| Nepoužívané | | |
| Kabel - silnoproud | | |
| Vodovod - pitná | | |
| THMP | | |
| Dělicí skříň | | |
| Elektrické osvětlení | | |
| Kabelové vedení | | |
| Plynové osvětlení | | |
| Slavnostní osvětlení | | |
| Zapínací bod | | |



D.2.2



**Protipovodňová opatření na ochranu hl. m. Prahy
Etapa 0002 - Malá Strana a Kampa**



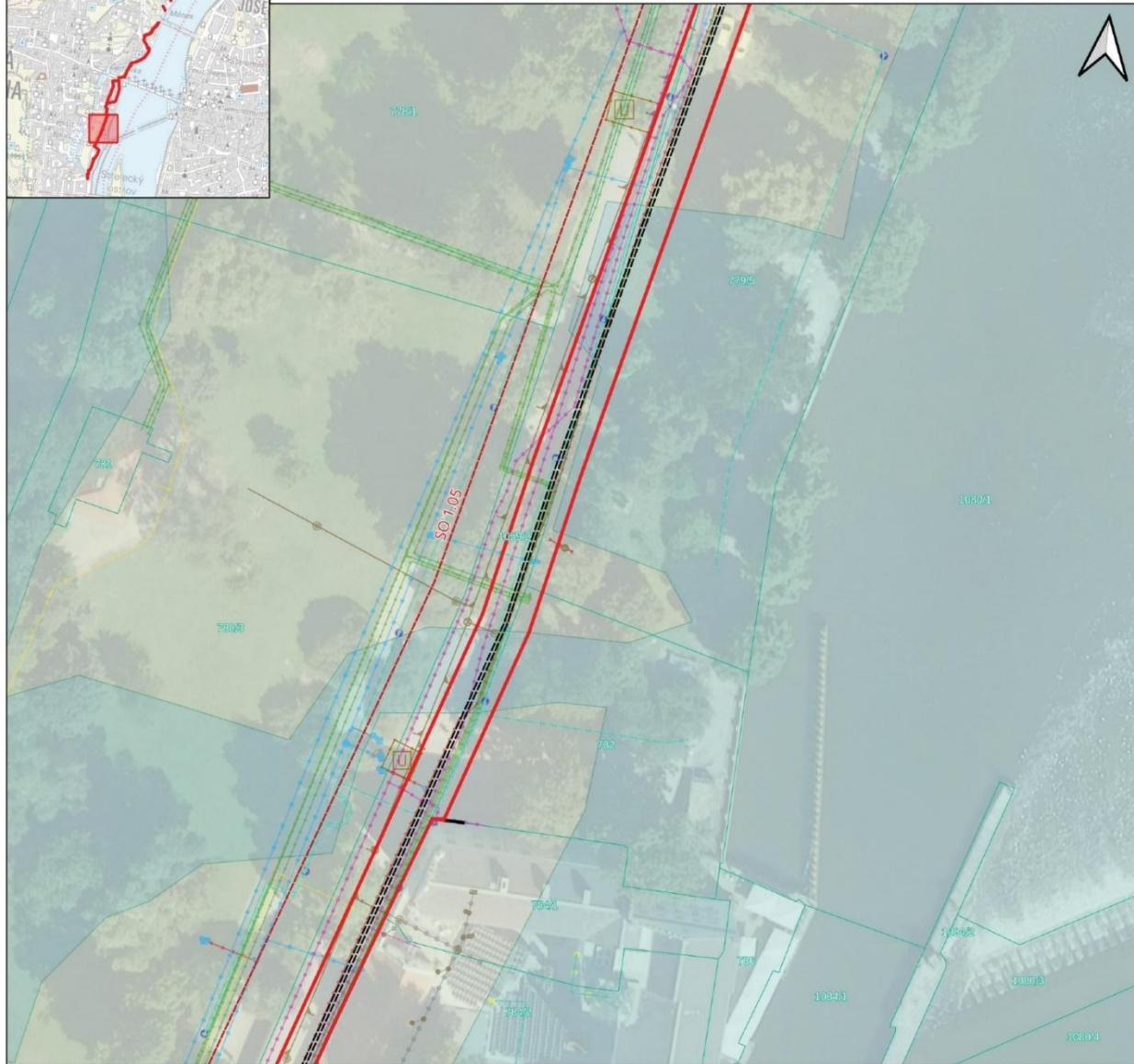
- Parcely
 - Budovy
 - Návrh ochranného pásma
 - Pytle s pískem
 - Stávající zeď vedená jako PPO
 - Trasa PPO
 - Chodník
 - Zeď ze zaměření
 - Plot
 - Rozsah PPO
 - Záplavové území Q20
 - Záplavové území Q100
- Inženýrské sítě**
- CETIN**
- Podzemní vedení ověřené
 - Podzemní vedení neověřené
 - Neprovozované sítě
 - Kabelovody
 - DPP - metro
 - Ochranné pásmo metra
 - DPP - tramvaj
 - Dráhové kabely - mrtvé
 - Dráhové kabely - v provozu
 - Chránička
 - Kabel EOV
 - Kanalizace
 - Zemnicí vedení
- PPD**
- NTL plynovod - provoz a přípojky
 - NTL plynovod - chránička
 - STL plynovod - provoz a přípojky
 - STL plynovod - chránička
- PRÉdÍ**
- Vedení NN - nerozlišeno
 - Vedení NN - rozvaděč
 - Vedení NN - vyřazeno
- PVK**
- Kanalizace nerozlišená
 - Nepoužívané
 - Kabel - silnoproud
 - Vodovod - pitná
- THMP**
- Dělicí skříně
 - Elektrické osvětlení
 - Kabelové vedení
 - Plynové osvětlení
 - Slavnostní osvětlení
 - Zapínací bod
- T-Mobile
 - Optické vedení
 - TSK
 - Inventární objekt
 - Odtokové potrubí OOS
 - Odvodnění liniové - žlabové vstupy
 - UV HV - vstup do OOS



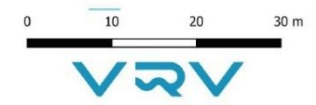
D.2.3



Protipovodňová opatření na ochranu hl. m. Prahy Etapa 0002 - Malá Strana a Kampa



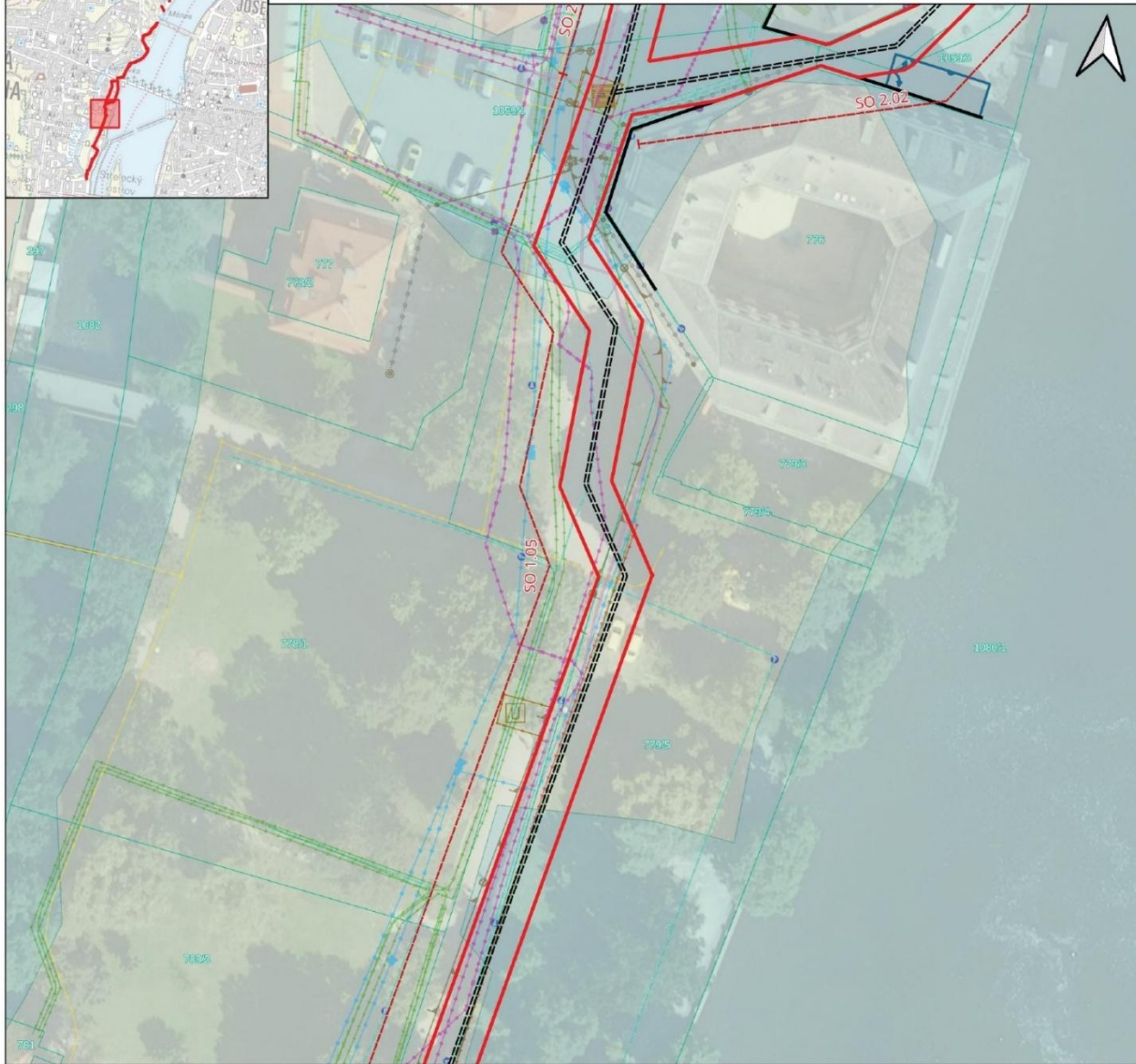
- Parcely
 - Budovy
 - Návrh ochranného pásma
 - Pytle s pískem
 - Stávající zeď vedená jako PPO
 - Trasa PPO
 - Chodník
 - Zeď ze zaměření
 - Plot
 - Rozsah PPO
 - Záplavové území Q20
 - Záplavové území Q100
- Inženýrské sítě**
- CETIN**
- Podzemní vedení ověřené
 - Podzemní vedení neověřené
 - Neprovozované sítě
 - Kabelovody
 - DPP - metro
 - Ochranné pásmo metra
 - DPP - tramvaj
 - Dráhové kabely - mrtvé
 - Dráhové kabely - v provozu
 - Chránička
 - Kabel EOv
 - Kanalizace
 - Zemní vedení
- PPD**
- NTL plynovod - provoz a přípojky
 - NTL plynovod - chránička
 - STL plynovod - provoz a přípojky
 - STL plynovod - chránička
- PREdI**
- Vedení NN - nerozlišeno
 - Vedení NN - rozvaděč
 - Vedení NN - vyřazeno
- PVK**
- Kanalizace nerozlišená
 - Nepoužívané
 - Kabel - silnoproud
 - Vodovod - pitná
- THMP**
- Dělicí skříň
 - Elektrické osvětlení
 - Kabelové vedení
 - Plynové osvětlení
 - Slavnostní osvětlení
 - Zapínací bod
- T-Mobile
 - Optické vedení
 - TSK
 - Inventární objekt
 - Odtokové potrubí OOS
 - Ovodnění liniové - žlabové vstupy
 - UV HV - vstup do OOS



D.2.4



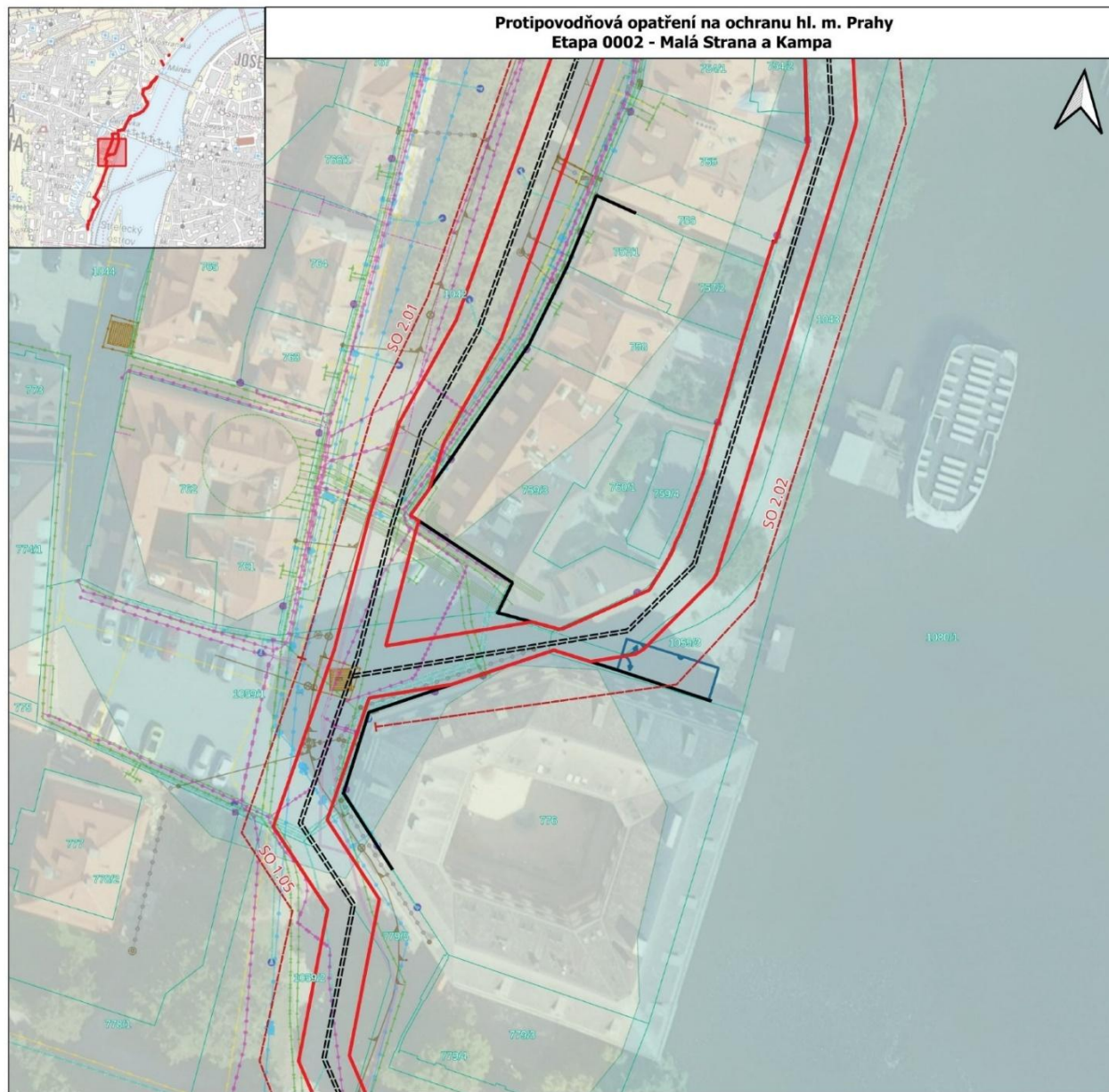
**Protipovodňová opatření na ochranu hl. m. Prahy
Etapa 0002 - Malá Strana a Kampa**



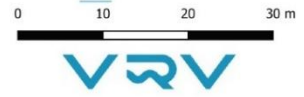
- Parcely
 - Budovy
 - Návrh ochranného pásma
 - Pytle s pískem
 - Stávající zeď vedená jako PPO
 - Trasa PPO
 - Chodník
 - Zeď ze zaměření
 - Plot
 - Rozsah PPO
 - Záplavové území Q20
 - Záplavové území Q100
- Inženýrské sítě**
- CETIN
 - Podzemní vedení ověřené
 - Podzemní vedení neověřené
 - Neprovozované sítě
 - Kabelovody
 - DPP - metro
 - Ochranné pásmo metra
 - DPP - tramvaj
 - Dráhové kabely - mrtvé
 - Dráhové kabely - v provozu
 - Chránička
 - Kabel EOv
 - Kanalizace
 - Zemní vedení
 - PPD
 - NTL plynovod - provoz a přípojky
 - NTL plynovod - chránička
 - STL plynovod - provoz a přípojky
 - STL plynovod - chránička
 - PREdi
 - Vedení NN - nerozlišeno
 - Vedení NN - rozvaděč
 - Vedení NN - vyřazeno
 - PVK
 - Kanalizace nerozlišená
 - Nepoužívané
 - Kabel - silnoproud
 - Vodovod - pitná
 - THMP
 - Dělicí skříně
 - Elektrické osvětlení
 - Kabelové vedení
 - Plynové osvětlení
 - Slavnostní osvětlení
 - Zapínací bod
- T-Mobile
 - Optické vedení
 - TSK
 - Inventární objekt
 - Odtokové potrubí OOS
 - Odvodnění liniové - žlabové vstupy
 - UV HV - vstup do OOS



D.2.5



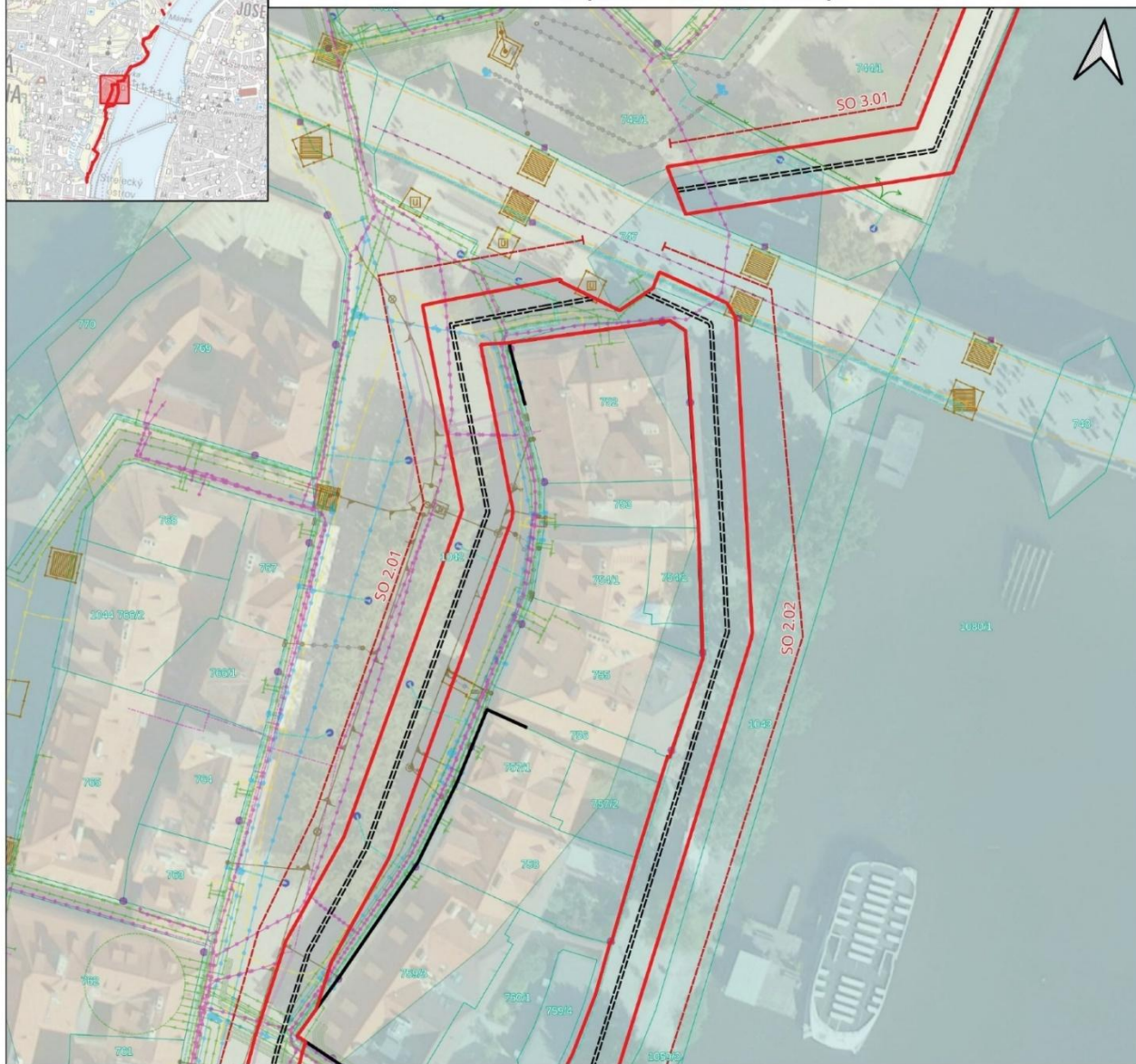
- Parcely
 - Budovy
 - Návrh ochranného pásma
 - Pytle s pískem
 - Stávající zeď vedená jako PPO
 - Trasa PPO
 - Chodník
 - Zeď ze zaměření
 - Plot
 - Rozsah PPO
 - Záplavové území Q20
 - Záplavové území Q100
- Inženýrské sítě**
- CETIN**
- Podzemní vedení ověřené
 - Podzemní vedení neověřené
 - Neprovozované sítě
 - Kabelovody
 - DPP - metro
 - Ochranné pásmo metra
 - DPP - tramvaj
 - Dráhové kabely - mrtvé
 - Dráhové kabely - v provozu
 - Chráníčka
 - Kabel EOv
 - Kanalizace
 - Zemnicí vedení
- PPD**
- NTL plynovod - provoz a přípojky
 - NTL plynovod - chráníčka
 - STL plynovod - provoz a přípojky
 - STL plynovod - chráníčka
- PREdi**
- Vedení NN - nerozlišeno
 - Vedení NN - rozvaděč
 - Vedení NN - vyřazeno
- PVK**
- Kanalizace nerozlišená
 - Nepoužívané
 - Kabel - silnoproud
 - Vodovod - pitná
- THMP**
- Dělicí skříň
 - Elektrické osvětlení
 - Kabelové vedení
 - Plynové osvětlení
 - Slavnostní osvětlení
 - Zapínací bod
- T-Mobile
 - Optické vedení
 - TSK
 - Inventární objekt
 - Odtokové potrubí OOS
 - Odvodnění liniové - žlabové vstupy
 - UV HV - vstup do OOS



D.2.6



Protipovodňová opatření na ochranu hl. m. Prahy Etapa 0002 - Malá Strana a Kampa



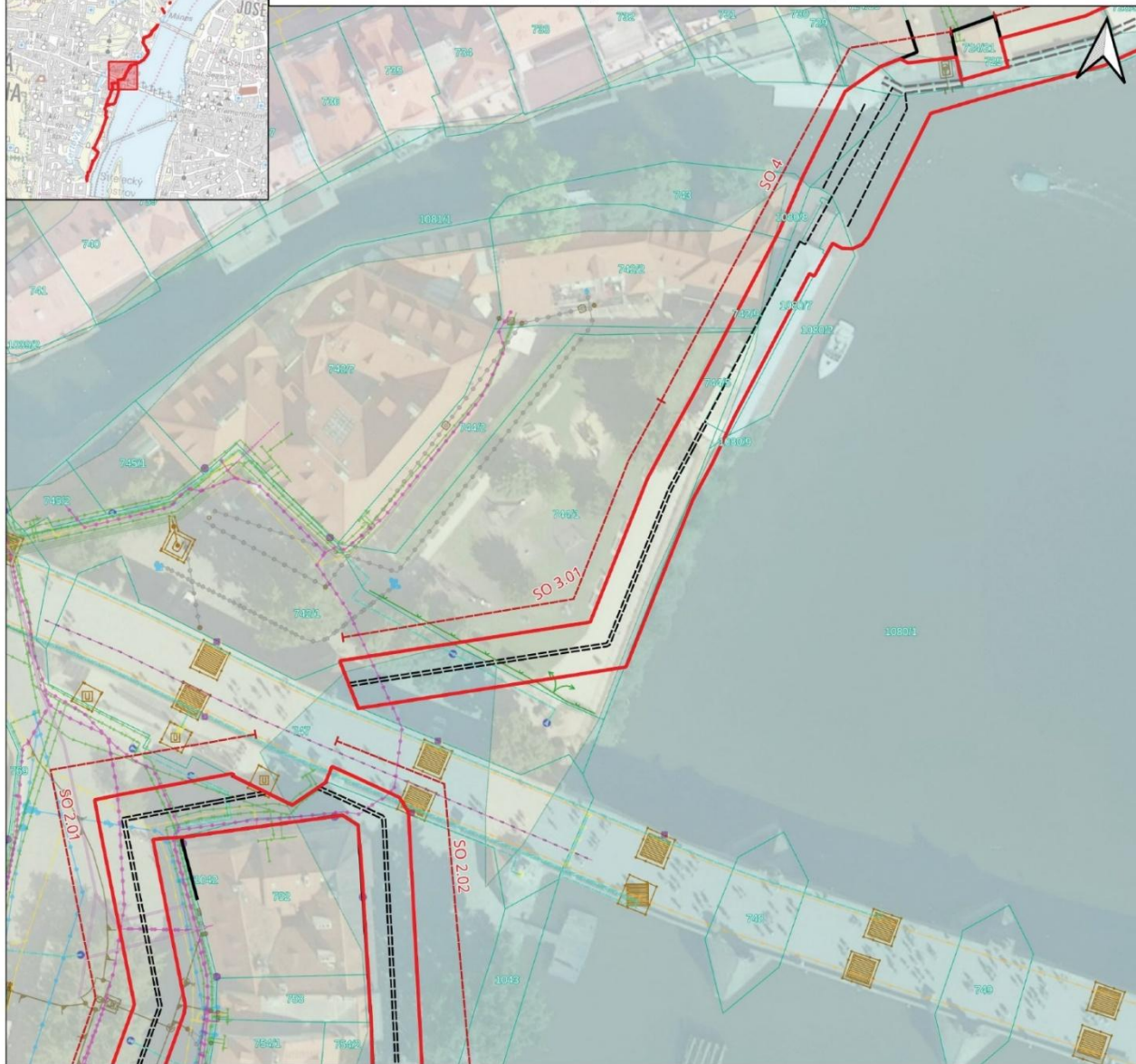
- | | | |
|-------------------------------|--|------------------------------------|
| Parcely | | T-Mobile |
| Budovy | | Optické vedení |
| Návrh ochranného pásma | | TSK |
| Pytle s pískem | | Inventární objekt |
| Stávající zeď vedená jako PPO | | Odtokové potrubí OOS |
| Trasa PPO | | Odvodnění liniové - žlabové vstupy |
| Chodník | | UV HV - vstup do OOS |
| Zeď ze zaměření | | |
| Plot | | |
| Rozsah PPO | | |
| Záplavové území Q20 | | |
| Záplavové území Q100 | | |
- Inženýrské sítě**
- CETIN**
- | | |
|---------------------------|--|
| Podzemní vedení ověřené | |
| Podzemní vedení neověřené | |
| Neprovozované sítě | |
| Kabelovody | |
- DPP - metro**
- | | |
|----------------------------|--|
| Ochranné pásmo metra | |
| DPP - tramvaj | |
| Dráhové kabely - mrtvé | |
| Dráhové kabely - v provozu | |
| Chránička | |
| Kabel EOv | |
| Kanalizace | |
| Zemní vedení | |
- PPD**
- | | |
|----------------------------------|--|
| NTL plynovod - provoz a přípojky | |
| NTL plynovod - chránička | |
| STL plynovod - provoz a přípojky | |
| STL plynovod - chránička | |
- PRĚdi**
- | | |
|-------------------------|--|
| Vedení NN - nerozlišeno | |
| Vedení NN - rozvaděč | |
| Vedení NN - vyřazeno | |
- PVK**
- | | |
|------------------------|--|
| Kanalizace nerozlišená | |
| Nepoužívané | |
| Kabel - silnoproud | |
| Vodovod - pitná | |
- THMP**
- | | |
|----------------------|--|
| Dělicí skříň | |
| Elektrické osvětlení | |
| Kabelové vedení | |
| Plynové osvětlení | |
| Slavnostní osvětlení | |
| Zapínací bod | |



D.2.7



Protipovodňová opatření na ochranu hl. m. Prahy Etapa 0002 - Malá Strana a Kampa



- Parcely
 - Budovy
 - Návrh ochranného pásma
 - Pytle s pískem
 - Stávající zeď vedená jako PPO
 - Trasa PPO
 - Chodník
 - Zeď ze zaměření
 - Plot
 - Rozsah PPO
 - Záplavové území Q20
 - Záplavové území Q1.00
-
- #### Inženýrské sítě
- CETIN**
- Podzemní vedení ověřené
 - Podzemní vedení neověřené
 - Neprovozovaná síť
 - Kabelovody
- DPP - metro**
- Ochranné pásmo metra
- DPP - tramvaj**
- Dráhové kabely - mrtvé
 - Dráhové kabely - v provozu
- Chránička**
- Kabel EO
 - Kanalizace
 - Zemní vedení
- PPD**
- NTL plynovod - provoz a přípojky
 - NTL plynovod - chránička
 - STL plynovod - provoz a přípojky
 - STL plynovod - chránička
- PREdi**
- Vedení NN - nerozlišeno
 - Vedení NN - rozvaděč
 - Vedení NN - vyřazeno
- PVK**
- Kanalizace nerozlišená
 - Nepoužívané
 - Kabel - silnoproud
 - Vodovod - pitná
- THMP**
- Dělicí skříň
 - Elektrické osvětlení
 - Kabelové vedení
 - Plynové osvětlení
 - Slavnostní osvětlení
 - Zapínací bod



D.2.8

**Protipovodňová opatření na ochranu hl. m. Prahy
Etapa 0002 - Malá Strana a Kampa**



- | | | | |
|-------------------------------|--|------------------------------------|--|
| Parcely | | T-Mobile | |
| Budovy | | Optické vedení | |
| Návrh ochranného pásma | | TSK | |
| Pytle s pískem | | Inventární objekt | |
| Stávající zeď vedená jako PPO | | Odtokové potrubí OOS | |
| Trasa PPO | | Odvodnění liniové - žlabové vstupy | |
| Chodník | | UV HV - vstup do OOS | |
| Zeď ze zaměření | | | |
| Plot | | | |
| Rozsah PPO | | | |
| Záplavové území Q20 | | | |
| Záplavové území Q100 | | | |
- Inženýrské sítě**
- CETIN**
- Podzemní vedení ověřené
 - Podzemní vedení neověřené
 - Neprovozované sítě
 - Kabelovody
- DPP - metro**
- Ochranné pásmo metra
- DPP - tramvaj**
- Dráhové kabely - mrtvé
 - Dráhové kabely - v provozu
 - Chránička
 - Kabel EOv
 - Kanalizace
 - Zemní vedení
- PPD**
- NTL plynovod - provoz a přípojky
 - NTL plynovod - chránička
 - STL plynovod - provoz a přípojky
 - STL plynovod - chránička
- PREdÍ**
- Vedení NN - nerozlišeno
 - Vedení NN - rozvaděč
 - Vedení NN - vyřazeno
- PVK**
- Kanalizace nerozlišená
 - Nepoužívané
 - Kabel - silnoproud
 - Vodovod - pitná
- THMP**
- Dělicí skříň
 - Elektrické osvětlení
 - Kabelové vedení
 - Plynové osvětlení
 - Slavnostní osvětlení
 - Zapínací bod



D.2.9

**Protipovodňová opatření na ochranu hl. m. Prahy
Etapa 0002 - Malá Strana a Kampa**

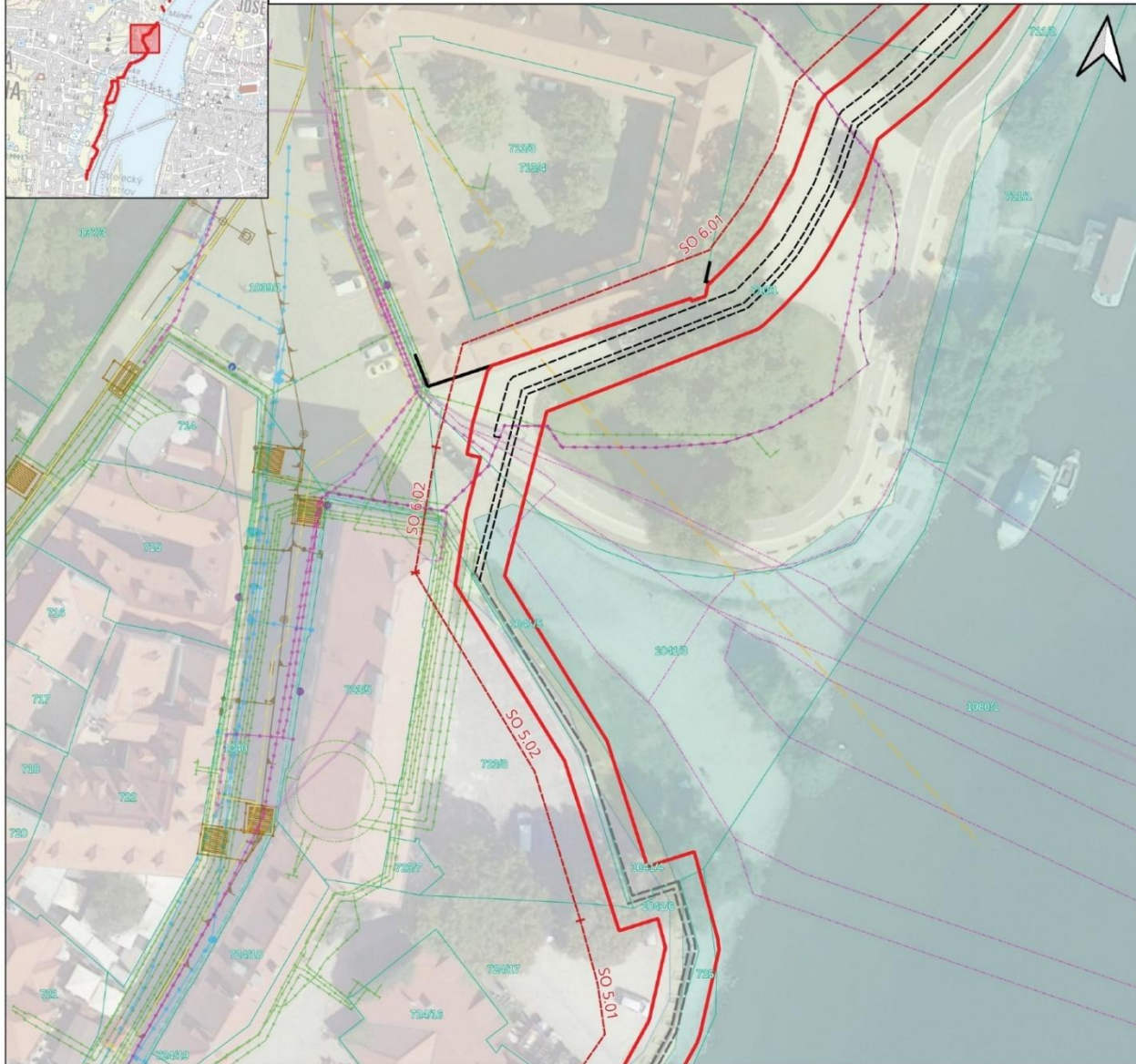


- | | | | |
|-------------------------------|--|------------------------------------|--|
| Parcely | | T-Mobile | |
| Budovy | | Optické vedení | |
| Návrh ochranného pásma | | TSK | |
| Pytle s pískem | | Inventární objekt | |
| Stávající zeď vedená jako PPO | | Odtokové potrubí OOS | |
| Trasa PPO | | Odvodnění liniové - žlabové vstupy | |
| Chodník | | UV HV - vstup do OOS | |
| Zeď ze zaměření | | | |
| Plot | | | |
| Rozsah PPO | | | |
| Záplavové území Q20 | | | |
| Záplavové území Q100 | | | |
- Inženýrské sítě**
- CETIN**
- Podzemní vedení ověřené
- Podzemní vedení neověřené
- Neprovozované sítě
- Kabelovody
- DPP - metro**
- Ocharanné pásmo metra
- DPP - tramvaj**
- Dráhové kabely - mrtvé
- Dráhové kabely - v provozu
- Chránička
- Kabel EOv
- Kanalizace
- Zemní vedení
- PPD**
- NTL plynovod - provoz a přípojky
- NTL plynovod - chránička
- STL plynovod - provoz a přípojky
- STL plynovod - chránička
- PRĚdí**
- Vedení NN - nerozlišeno
- Vedení NN - rozvaděč
- Vedení NN - vyřazeno
- PVK**
- Kanalizace nerozlišená
- Nepoužívané
- Kabel - silnoproud
- Vodovod - pitná
- THMP**
- Dělicí skříň
- Elektrické osvětlení
- Kabelové vedení
- Plynové osvětlení
- Slavnostní osvětlení
- Zapínací bod



D.2.10

**Protipovodňová opatření na ochranu hl. m. Prahy
Etapa 0002 - Malá Strana a Kampa**



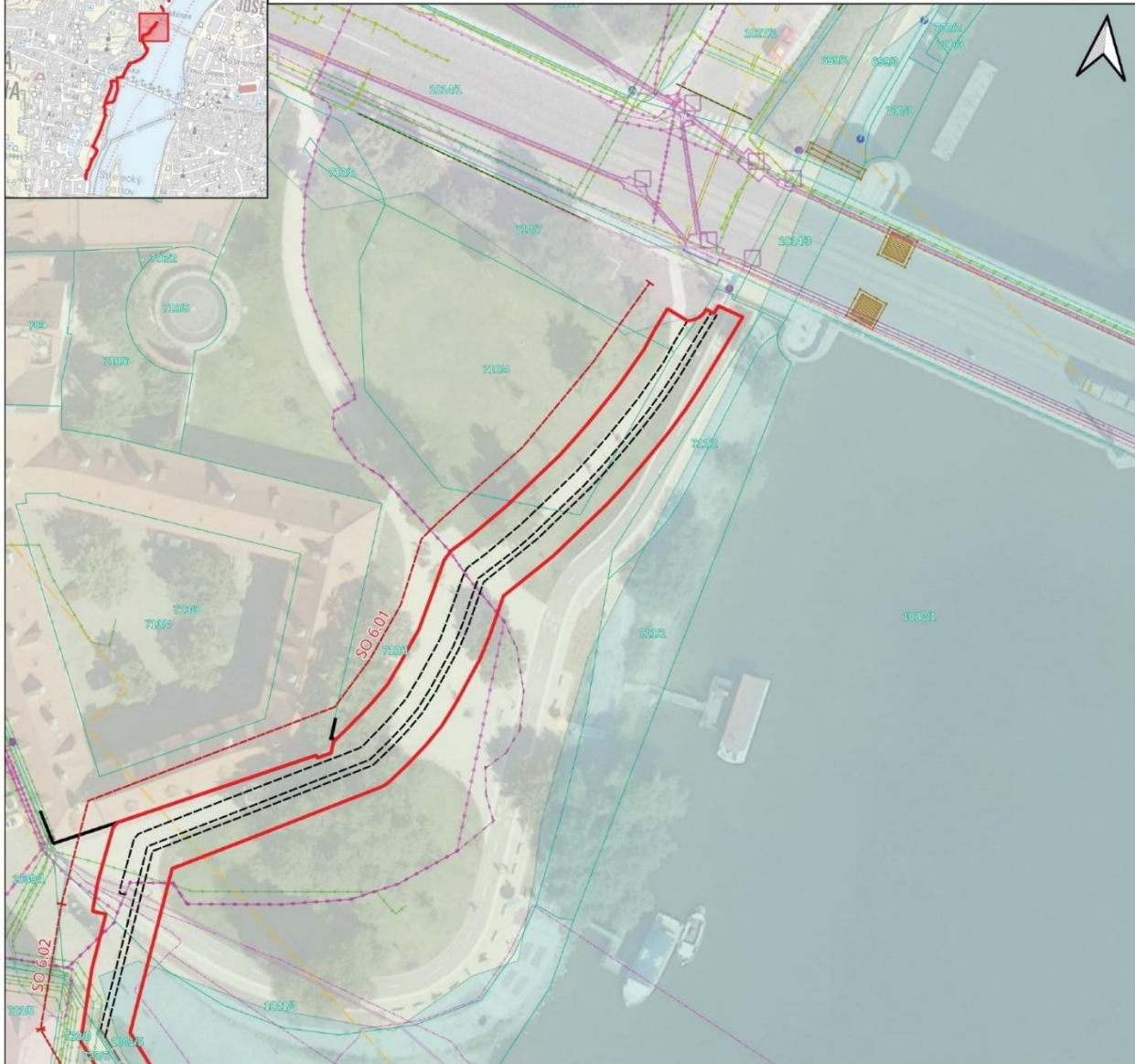
- Parcely
 - Budovy
 - Návrh ochranného pásma
 - Pytle s pískem
 - Stávající zeď vedená jako PPO
 - Trasa PPO
 - Chodník
 - Zeď ze zaměření
 - Plot
 - Rozsah PPO
 - Záplavové území Q20
 - Záplavové území Q100
- Inženýrské sítě**
- CETIN**
- Podzemní vedení ověřené
 - Podzemní vedení neověřené
 - Neprovozované sítě
 - Kabelovody
- DPP - metro**
- Ocharanné pásmo metra
- DPP - tramvaj**
- Dráhové kabely - mrtvé
 - Dráhové kabely - v provozu
- Chráníčka**
- Kabel EOv
 - Kanalizace
 - Zemní vedení
- PPD**
- NTL plynovod - provoz a přípojky
 - NTL plynovod - chráníčka
 - STL plynovod - provoz a přípojky
 - STL plynovod - chráníčka
- PREdi**
- Vedení NN - nerozlišeno
 - Vedení NN - rozvaděč
 - Vedení NN - vyřazeno
- PVK**
- Kanalizace nerozlišená
 - Nepoužívané
 - Kabel - silnoproud
 - Vodovod - pitná
- THMP**
- Dělicí skříň
 - Elektrické osvětlení
 - Kabelové vedení
 - Plynové osvětlení
 - Slavnostní osvětlení
 - Zapínací bod
- T-Mobile
 - Optické vedení
 - TSK
 - Inventární objekt
 - Odtokové potrubí OOS
 - Odvodnění líniové - žlabové vstupy
 - UV HV - vstup do OOS



D.2.11



Protipovodňová opatření na ochranu hl. m. Prahy Etapa 0002 - Malá Strana a Kampa



- Parcely
 - Budovy
 - Návrh ochranného pásma
 - Pytle s pískem
 - Stávající zeď vedená jako PPO
 - Trasa PPO
 - Chodník
 - Zeď ze zaměření
 - Plot
 - Rozsah PPO
 - Záplavové území Q20
 - Záplavové území Q100
- Inženýrské sítě**
- CETIN**
- Podzemní vedení ověřené
 - Podzemní vedení neověřené
 - Neprovozované sítě
 - Kabelovody
 - DPP - metro
 - Ochranné pásmo metra
 - DPP - tramvaj
 - Dráhové kabely - mrtvé
 - Dráhové kabely - v provozu
 - Chránička
 - Kabel EOv
 - Kanalizace
 - Zemnicí vedení
- PPD**
- NTL plynovod - provoz a přípojky
 - NTL plynovod - chránička
 - STL plynovod - provoz a přípojky
 - STL plynovod - chránička
- PREdi**
- Vedení NN - nerozlišeno
 - Vedení NN - rozvaděč
 - Vedení NN - vyřazeno
- PVK**
- Kanalizace nerozlišená
 - Nepoužívané
 - Kabel - silnoproud
 - Vodovod - pitná
- THMP**
- Dělicí skříň
 - Elektrické osvětlení
 - Kabelové vedení
 - Plynové osvětlení
 - Slavnostní osvětlení
 - Zapínací bod
- T-Mobile
 - Optické vedení
 - TSK
 - Inventární objekt
 - Odtokové potrubí OOS
 - Odvodnění liniové - žlabové vstupy
 - UV HV - vstup do OOS



D.2.12



Protipovodňová opatření na ochranu hl. m. Prahy Etapa 0002 - Malá Strana a Kampa



- | | | | |
|-------------------------------|--|------------------------------------|--|
| Parcely | | T-Mobile | |
| Budovy | | Optické vedení | |
| Návrh ochranného pásma | | TSK | |
| Pytle s pískem | | Inventární objekt | |
| Stávající zeď vedená jako PPO | | Odtokové potrubí OOS | |
| Trasa PPO | | Odvodnění liniové - žlabové vstupy | |
| Chodník | | UV HV - vstup do OOS | |
| Zeď ze zaměření | | | |
| Plot | | | |
| Rozsah PPO | | | |
| Záplavové území Q20 | | | |
| Záplavové území Q100 | | | |
- Inženýrské sítě**
- CETIN**
- Podzemní vedení ověřené
- Podzemní vedení neověřené
- Neprovozovaná síť
- Kabelovody
- DPP - metro**
- Ochranné pásmo metra
- DPP - tramvaj**
- Dráhové kabely - mrtvé
- Dráhové kabely - v provozu
- Chránička
- Kabel EOv
- Kanalizace
- Zemní vedení
- PPD**
- NTL plynovod - provoz a přípojky
- NTL plynovod - chránička
- STL plynovod - provoz a přípojky
- STL plynovod - chránička
- PRĚdí**
- Vedení NN - nerozlišeno
- Vedení NN - rozvaděč
- Vedení NN - vyřazeno
- PVK**
- Kanalizace nerozlišená
- Nepoužívané
- Kabel - silnoproud
- Vodovod - pitná
- THMP**
- Dělicí skříň
- Elektrické osvětlení
- Kabelové vedení
- Plynové osvětlení
- Slavnostní osvětlení
- Zapínací bod



D.2.13



**Protipovodňová opatření na ochranu hl. m. Prahy
Etapa 0002 - Malá Strana a Kampa**



- Parcely
- Budovy
- Návrh ochranného pásma
- Pytle s pískem
- Stávající zeď vedená jako PPO
- Trasa PPO
- Chodník
- Zeď ze zaměření
- Plot
- Rozsah PPO
- Záplavové území Q20
- Záplavové území Q100
- Inženýrské sítě**
- CETIN**
- Podzemní vedení ověřené
- Podzemní vedení neověřené
- Neprovozovaná síť
- Kabelovody
- DPP - metro**
- Ochranné pásmo metra
- DPP - tramvaj**
- Dráhové kabely - mrtvé
- Dráhové kabely - v provozu
- Chránička
- Kabel EOv
- Kanalizace
- Zemní vedení
- PPD**
- NTL plynovod - provoz a přípojky
- NTL plynovod - chránička
- STL plynovod - provoz a přípojky
- STL plynovod - chránička
- PREdi**
- Vedení NN - nerozlišeno
- Vedení NN - rozvaděč
- Vedení NN - vyřazeno
- PVK**
- Kanalizace nerozlišená
- Nepoužívané
- Kabel - silnoproud
- Vodovod - pitná
- THMP**
- Dělicí skříň
- Elektrické osvětlení
- Kabelové vedení
- Plynové osvětlení
- Slavnostní osvětlení
- Zapínací bod
- T-Mobile
- Optické vedení
- TSK
- Inventurní objekt
- Odtokové potrubí OOS
- Odvodnění liniové - žlabové vstupy
- UV HV - vstup do OOS



D.2.14

