

PLÁN PÉČE PRO PŘÍRODNÍ PAMÁTKU VIZERKA PRO OBDOBÍ 2000 - 2009

Magistrát hl. m. Prahy
odbor životního prostředí
Mariánské nám. 2
Praha 1 181

1. ADMINISTRATIVNÍ ÚDAJE

Název území: Vizerka

Kategorie: přírodní památka

Datum vyhlášení: Vyhl. NVHLM Praha 5/1988 Sb. NVP ze dne 4.7. 1988

Okres: Praha

Katastrální území: Nebušice parc. č. 1203/1 a 2
Dejvice parc. č. 4798 a 4316

Celková výměra: 3,09 ha

Výměra nelesní části (mimo LHP): 3,09 ha

2. HLAVNÍ PŘEDMĚT (MOTIV) OCHRANY

Refugium teplomilné flóry a fauny na jižně orientovaném svahu.

3. CÍL OCHRANY

Zachování cenných teplomilných rostlinných a živočišných společenstev a udržení odpovídajících podmínek pro rozvoj populací významných rostlinných druhů (druhy teplomilných pastvin a teplomilných křů).

4. CHARAKTERISTIKA CHRÁNĚNÉHO ÚZEMÍ ve vztahu k hlavnímu motivu ochrany

Kdysi sad a pastvina s teplomilnými kostřavovými trávníky. Dnes velká část zarůstá křovinami (hloh, babyka, šípek, trnka...) i stromy (dub, jasan, akát...). Na skalních

sucích společenstva s chmerkem vytrvalým, na úpatí lemové společenstvo s kakostu krvavého a třemdavy bílé. Sukcese směřuje k druhotné teplomilné doubravě. Výskyt významných druhů jako růže galská, řebříček sličný.

Z hlediska zoologického refugium drobných teplomilných bezobratlých.

5. ZÁSADNÍ VLIVY LIDSKÉ ČINNOSTI V MINULOSTI

Prudký svah Šáreckého údolí s občasnými skalními výchozy byl v minulosti v souvislosti s přiléhající usedlostí Vizerka odlesněn a využíván jako pastvina a sad. Vznikly zde teplomilné kostřavové trávníky s výskytem významných stepních druhů. Po omezení pastvy a obhospodařování plochy území zarůstá křovinami a náletem.

6. VLIVY SOUČASNOSTI A MOŽNÁ RIZIKA DALŠÍHO OHROŽENÍ

Mladá náletová vegetace (především jasany) v některých částech zastihuje travní společenstva a skalní výchozy. Ty jsou také ohrožovány šířením keřové vegetace (trnky, šípek). Negativně na trávníky působí také nedostatečná a neexistující pastva.

Vzhledem ke skutečnosti, že se jedná o soukromý pozemek, navíc vzhledem k reliéfu i vzdálenosti od souvislé zástavby obtížně přístupný, není území příliš ohroženo erozí ani netrpí příliš vyhazováním odpadků. Antropický vliv je zde spíše charakteristický šířením ruderalů a spadem emisí.

Samostatným trvalým problémem je vliv přiléhající usedlosti. Předně jde o drůbež, která rozhrabáváním ničí rozléhlé části spodních partií. Dále pasení ovcí, které se však uplatňuje jen nevýznamně a v současné době již zřejmě minimálně.

Hlavním rizikem je masivní zarůstání keří a stromovým náletem (především trnka, šípek) teplomilných trávníků. Skalnaté partie jsou dosud stabilnější, ale ohrožuje je zástin.

V nedávné minulosti vymizely některé stepní prvky (např. koniklec) a celý vývoj směřuje k postupné přeměně v druhotnou doubravu s velkým podílem ruderalů a nežádoucích plevelů (akát, bez černý, netýkavka malokvětá, kopřivy, angrešt...).

7. VYMEZENÍ ÚZEMNÍCH JEDNOTEK z hlediska potřeb asanačních a regulačních zásahů a jejich přibližná výměra

Vymezené územní jednotky jsou zakresleny v přiložené mapě 1 : 5000.

V zásadě je možno rozčlenit plochu celé rezervace dle typu stanoviště do 2 základních územních jednotek:

1. Stepní lokality a skalní výchozy

Jde především o střed část území nad usedlostí pod vedením elektřiny včetně obou skalek a spodní části území.

Celková výměra cca 0,8 ha.

k.ú. Dejvice pč: 4798 č.

2. Keřové a stromové porosty

Kompaktní keřové porosty včetně přimísených náletových stromů, skupiny stromů.

Celková výměra cca 2,4 ha.

k.ú. Nebušice,Dejvice pč: 1203, 4316, 4798 č.

Výměry ploch jsou jen orientační odhady.

8. POROSTNÍ VYMEZENÍ CHŮ A ROZBOR SOUČASNÉHO STAVU POROSTŮ

Přes charakter bezlesí části území nejde o LPF.

9. NÁVRHY PRAKTICKÝCH OPATŘENÍ A HOSPODAŘENÍ VE STANOVENÝCH ÚZEMNÍCH JEDNOTKÁCH

Na ZCHŮ je vidět pravidelná péče. Z hlediska velikosti plochy, sklonitosti a hloubce půdy jsou však možnosti údržby dost špatné. Nenarušeny zůstávají jen malé plošky na nejexponovanějších horních místech skalních výchozů. Spodní část svahu trpí zástínem vzrostlých stromů (zčásti rostoucích v přiléhajícím sadu). Kompaktní keřové porosty jsou ve stadiu rozpadu a začínají prorůstat stromy. Zbytky teplomilných trávníků trpí zarůstání keří a hlavně hromaděním biomasy. Bylo by vhodné se snažit alespoň na malé ploše ve středu území dlouhodobě negativní trend zvrátit.

1. Stepní lokality a skalní výchozy

Charakteristika ploch

Skalní výchozy a sklonitá teplomilná pastvina ve střední části území. Z hlediska biologického nejhodnotnější část a zbytek fenomenu, který je chráněn jako hlavní motiv ochrany. Spodní okraj skalní stěny je zastiňována vzrostlými stromy, které rostou z úpatí. Jde především o jasan. Střed a horní část plochy je též stíněna jasanem a akátami rostoucími jednotlivě i v malých skupinách (horní část). Plochu též ohrožují šířící se keře a hromaděním biomasy (nedostatečná pastva nebo sekání).

Návrh opatření

Bylo by akutně třeba vykácet vzrostlé stromy, které korunami zastiňují pastvinu (akát, jasan, ponechat duby a cenné listnáče). Dále vysekat křoviny, především v okolí skalek.

U keřů, které zmlazují kořenovými výmladky a akátů použít šetrně nízko reziduální herbicid. Celou situaci dost komplikuje velký sklon plochy (přes 100 %). Zvláště odstraňování biomasy je dost velký problém. Nejlepší řešení by bylo vypásání, lze i vysekávat (z důvodu sklonu např. strunou křovinořezu) nebo zvolit mozaikovitě vypalování (vracet se na stejná místa po cca 6 letech). Biomasa by měla být odstraňována alespoň na vybraných malých částech plochy v okolí skalek.

2. Keřové a stromové porosty

Charakteristika ploch

V západní části území jsou husté staré keřové porosty (hloh, babyka, šípek), které se zvolna rozpadají a sukcesí dochází k prorůstání stromů (jasan, akát, dub...). Východní část je podobná, ale je zde více stromových prvků (dub...). Ve vrcholové partii husté nepropustné porosty převážně plevelných dřevin a keřů (hloh, šípek, trnka...).

Návrh opatření

Z hlediska ochrany přírody nezasahovat (zásah překračuje možnosti a jeho efektivita je nejistá).

10. NÁVRHY NA DOPLNĚNÍ OZNAČENÍ A VYMEZENÍ HRANIC PP

Rezervace není v terénu označena pruhy na stromech. Bylo by však vhodné toto značení doplnit.

Podobně by bylo vhodné i hustší označení tabulemi nad rámec současného stavu.

11. NÁVRHY NA OPATŘENÍ K VĚDECKÉMU A KULTURNĚ VÝCHOVNÉMU VYUŽITÍ

Jsou zde určité možnosti studia rostlinných a živočišných společenstev.

Vzhledem k minimální a spíše nežádoucí návštěvnosti území a vzhledem k soukromému vlastnictví plochy neosazovat informační tabule.

12. PŘEDPOKLÁDANÉ NÁKLADY

a) Jednorázové

Označení pruh. značením a cedulemi.....	2 000 Kč
Likvidace kompaktních keřových náletů.....	20 000 Kč
Vykácení stínících stromů (vč. likvidace).....	30 000 Kč

C e l k e m : 52 000 Kč

b) Průběžné (roční)

Likvidace kompaktních keřových náletů.....	5 000 Kč
Vyčištění od stínících stromů (vč. likvidace).....	5 000 Kč
Údržba značení.....	500 Kč
Odstraňování biomasy.....	5 000 Kč

C e l k e m : 15 500 Kč

Uvedené náklady jsou pouze hrubé odhady, závislé též na hladině cen (která jistě poroste). Některé náklady mohou být hrazeny např. majitelem.

13. NAVRŽENÉ ZÁSAHY REALIZUJE:

Plán péče realizují pověřené právnické a fyzické osoby na základě uzavřených hospodářských smluv nebo dohod, případně vlastníci či nájemci pozemků.

14. KONTROLU REALIZACE PLÁNU PROVEDE:

OŽP MHMP

15. ODBORNÉ SLEDOVÁNÍ ZMĚN v souvislosti s provedenými zásahy zajistí:

OŽP MHMP

16. POUŽITÉ PODKLADY

Rezervační kniha PP Vizerka

Inventarizační průzkumy

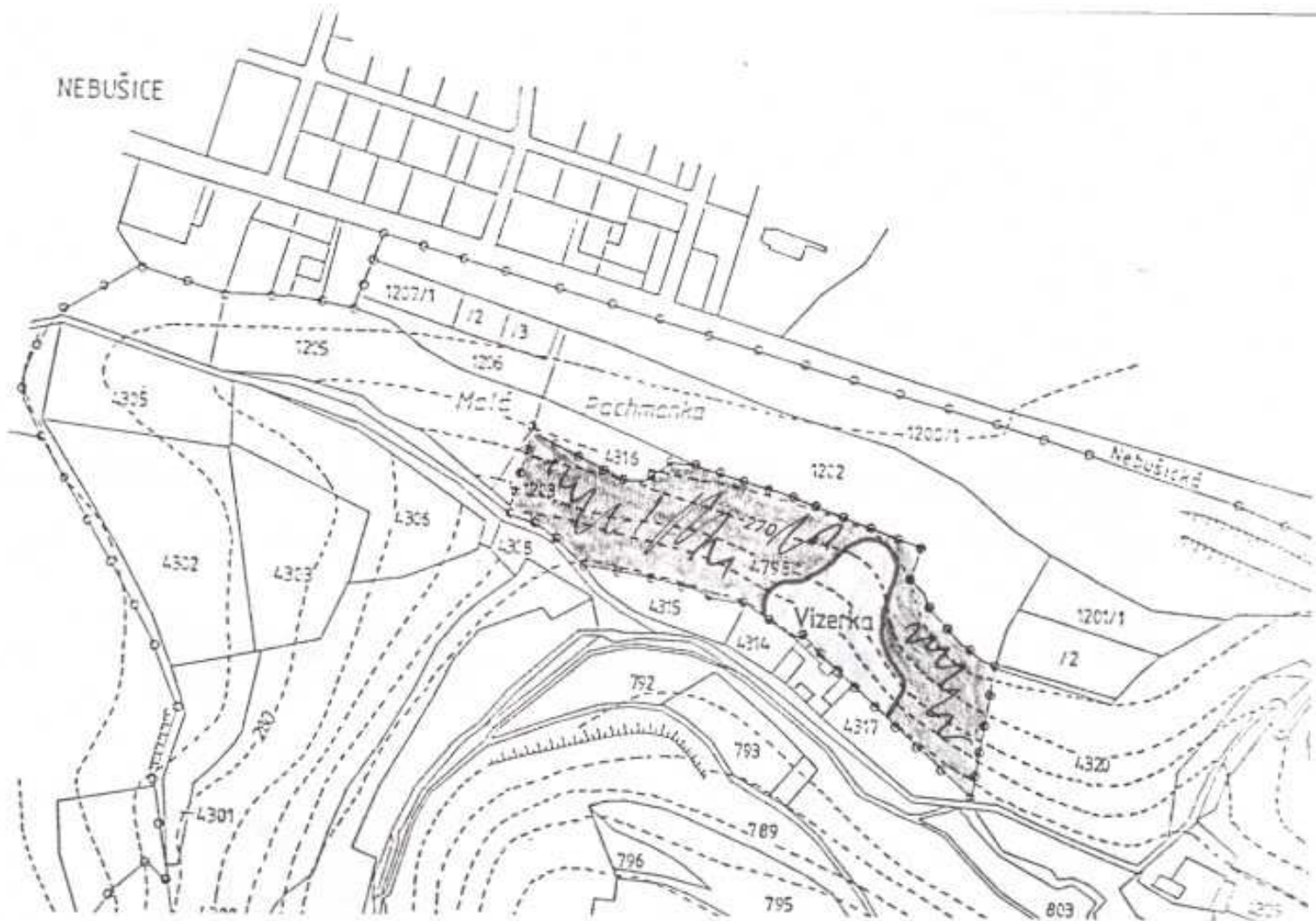
navržená metodika managementu o ZCHÚ

Aktuální terénní šetření

17. ZPRACOVAL:

ing. Petr Adamec

Datum: 27. 11. 1997



Magistrát hl. m. Prahy
 odbor životního prostředí
 Mariánské nám. 2
 Praha 1 181

PLÁN PÉČE PRO PŘÍRODNÍ PAMÁTKU Vizerka

VYMEZENÍ ÚZEMNÍCH JEDNOTEK z hlediska potřeb asanačních a regulačních zásahů

vymezené územní jednotky:



1. Stepní lokality a skalní výchozy
2. Keřové a stromové porosty

měřítko 1 : 5 000

Magistrát

hlavního města Prahy
odbor životního prostředí



MHMP00WHC66

podle rozdělovníku

Váš dopis/ze dne

Naše značka

MHMP/36850/99/VIII/1069/00/Pav

Vyřizuje/linka

Ing. Pavlík / 4427

Praha

31.8.2000

Věc: Oznámení o schválení plánu péče

Oznamujeme Vám, že odbor životního prostředí MHMP jako příslušný orgán ochrany přírody schválil ve smyslu ustanovení § 38 odst. 2 zákona č. 114/1992 Sb., o ochraně přírody a krajiny, v platném znění, plán péče pro zvláště chráněné území - **přírodní památka Vizerka**, které bylo vyhlášeno vyhláškou NVP č.5/1988 Sb. NVP z 4.7.1988. Plán péče je schválen na období deseti let.

Magistrát hl. m. Prahy
odbor životního prostředí
Mariánské nám. 2
Praha 1

Ing. Kateřina Vaculová
vedoucí odboru

Přílohy: plán péče

Co/Helena Ambrožová, Na Ořešince 251/34, 162 00 Praha 6

✓ Josef Hruška, Radomská 473, 180 00 Praha 8

✓ Jaroslav Hruška, Stochovská 30, 140 00 Praha 4

✓ Josefa Hrušková, U Vizerky 2299/6, 161 00 Praha 6

✓ AOPK ČR, středisko Praha, Řetězová 222/3, Praha 1

✓ AOPK ČR, Kališnická 4-6, Praha 3

odd. VII.

spis

V odpovědi, prosím, uvádějte naše číslo jednací.

Adresa:
Řásnovka 8
110 15 Praha 1

Telefon:
(*2448 1111
2448 + linka

Fax: 232 26 29
IČO: 064 581

Bankovní spojení:
První městská banka
Malé nám. 11, Praha 1