

OVZDUŠÍ

Hlavní město Praha se dlouhodobě řadí k oblastem s vyšší úrovní znečištění ovzduší. Imisní zátěž souvisí především s výraznou dopravou a využíváním lokálních topenišť v oblastech převážně se starší zástavbou rodinných domů. Na celkových **emisích tuhých znečišťujících látek (TZL)** se v roce 2020 doprava podílela z 87,5 % a na celkových **emisích oxidů dusíku (NO_x)** ze 70,4 %. V topném období 2020 se pozitivně projevila modernizace skladby spalovacích zařízení v domácnostech, která způsobila mírný pokles emisí oproti roku 2019.

V roce 2020 bylo oproti roku 2019 zaznamenáno snížení **imisní zátěže** u suspendovaných částic frakce PM_{2,5} a PM₁₀, oxidu dusičitého a benzo[*a*]pyrenu. Důvodem byly příznivé meteorologické podmínky, realizace opatření na emisních zdrojích i opatření spojená s vyhlášením nouzových stavů v důsledku šíření nového typu koronaviru SARS-COV-2. Na území hl. m. Prahy nebyla v roce 2020 vyhlášena žádná regulace, varování ani smogová situace.

V roce 2020 nebyl překročen krátkodobý ani roční **imisní limit pro NO₂** na žádné lokalitě s dostatečným počtem dat pro hodnocení. V meziročním porovnání 2019/20 došlo k poklesu průměrné roční koncentrace NO₂ na všech typech stanic.

V roce 2020 byly zaznamenány na všech stanicích v Praze nejvyšší koncentrace **NO₂** za celé hodnocené

období, i za celou dobu jejich měření, tj. od 90. let minulého století.

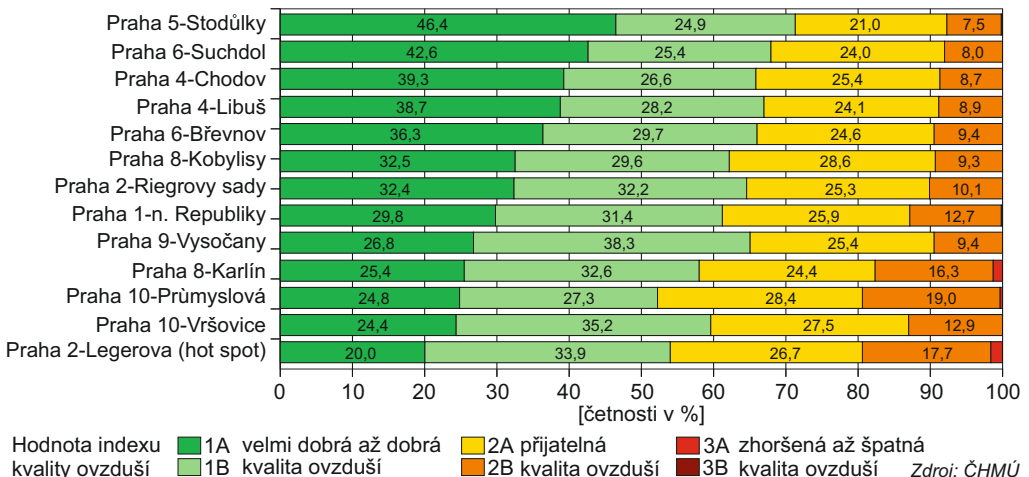
V roce 2020 nebyl překročen imisní limit průměrných ročních koncentrací suspendovaných částic **PM_{2,5}** a **PM₁₀** na žádné stanici s dostatečným počtem dat pro hodnocení a nedošlo ani k překročení denního imisního limitu pro PM₁₀. V meziročním srovnání došlo k nepatrnému poklesu koncentrací benzo[*a*]pyrenu. Imisní limit nebyl na žádné z lokalit s platným ročním průměrem překročen.

V roce 2020 (v průměru za tři roky 2018–2020) byl překročen imisní limit pro **přízemní ozon** na pěti ze sedmi hodnocených stanic na území aglomerace. U všech ostatních sledovaných znečišťujících látek jsou imisní limity plněny.

V roce 2020 byl vyhodnocen **index kvality ovzduší (IKO)**. Na většině hodnocených pražských stanic převažoval v roce 2020 první stupeň IKO (velmi dobrá až dobrá kvalita ovzduší), druhý stupeň IKO (přijatelná kvalita ovzduší) se vyskytoval v méně než 47 % na všech městských a předměstských stanicích. Třetí stupeň IKO (zhoršená až špatná kvalita ovzduší) se vyskytoval ve více než v 1 % případů na dvou dopravních stanicích.

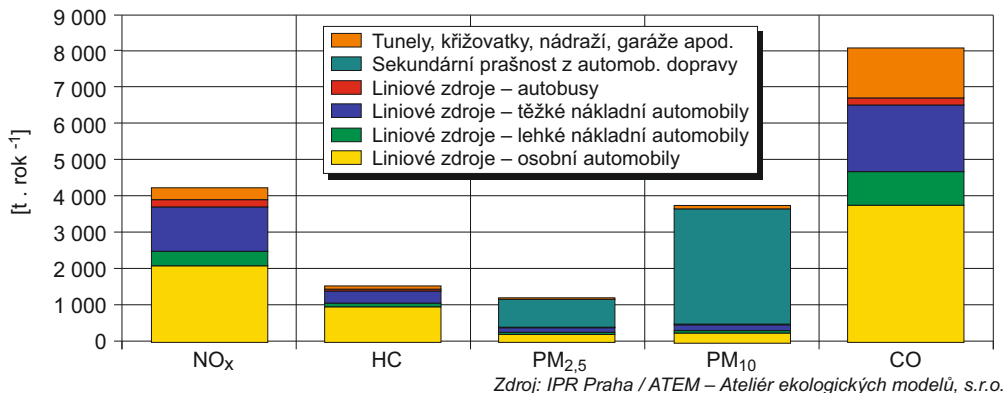
Dobré rozptylové podmínky byly v roce 2020 zaznamenány ve 295 dnech (81 %), mírně nepříznivé rozptylové podmínky se vyskytly v 55 dnech (15 %), nepříznivé rozptylové podmínky pak v 16 dnech (4 %).

Zastoupení četností jednotlivých stupňů indexu kvality ovzduší (IKO) na stanicích v aglomeraci Praha v roce 2020

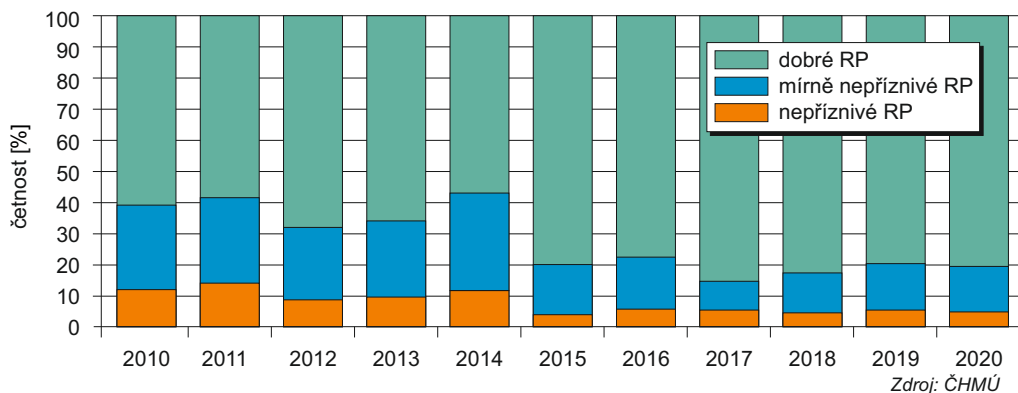


OVZDUŠÍ

Emise z automobilové dopravy – vybrané polutanty, 2020



Četnosti výskytu rozptylových podmínek (RP), Praha, 2010–2020



Roční průměrné koncentrace PM_{2,5}, 2012–2020

