

# OCHRANA KLIMATU A KLIMATICKÝ PLÁN HL. M. PRAHY

## UDRŽITELNÁ ENERGETIKA A BUDOVY

### Praha rozjíždí zelené dotace pro své obyvatele



Rodiny, SVJ i bytová družstva mohou v programu Čistá energie Praha získat příspěvek na tepelné čerpadlo, nádrž na dešťovou vodu, zelenou střechu, popínavou zeď na konstrukci nebo odpevnění vnitrobloku.

**Příjem žádostí začíná 1. 7. 2026**



Více informací

[portalzp.praha.eu/cistaenergie](http://portalzp.praha.eu/cistaenergie)



## Rychlé informace 1/2026

Praha životní prostředí



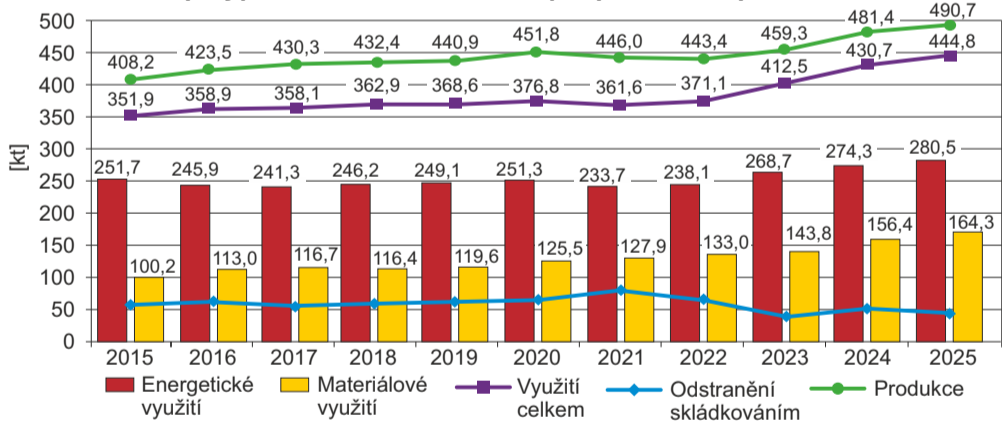
[portalzp.praha.eu/rychleinfo](http://portalzp.praha.eu/rychleinfo)

- Aktuální informace o stavu a vývoji životního prostředí v Praze.
- Informace o realizovaných i probíhajících projektech v oblastech ochrany životního prostředí, ochrany klimatu a adaptace na změnu klimatu a v oblasti ekologické výchovy a osvěty.



## KOMUNÁLNÍ ODPADY

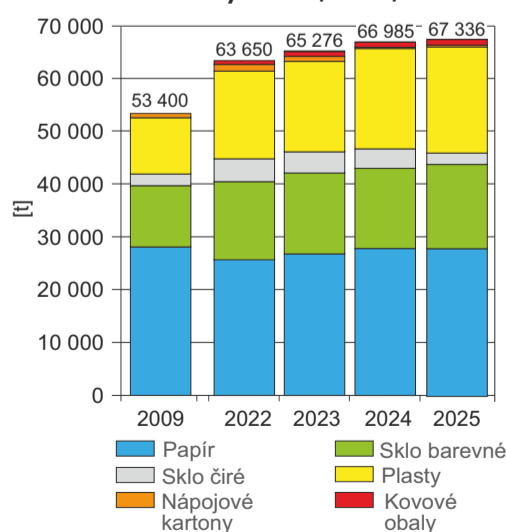
Vývoj produkce a nakládání s odpady hl. m. Prahy, 2015–2025



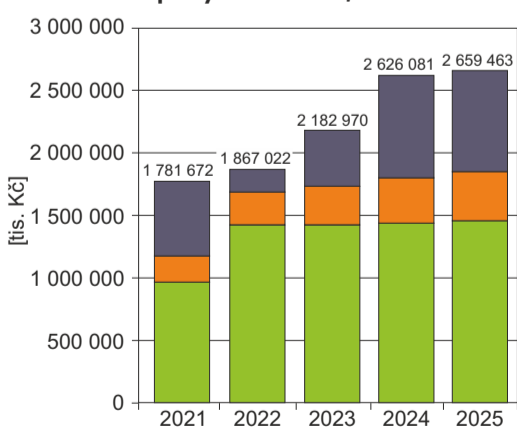
Z důvodu požáru v ZEVO Malešice v roce 2021 byl omezen provoz a část směšného komunálního odpadu, která by zde byla energeticky využita, musela být skládkována.

Zdroj: OCP MHMP

Množství tříděného sběru v ulicích a v domovním vybavení, 2009, 2022–2025



Vývoj nákladů na systém nakládání s odpady od občanů, 2021–2025



Zdroj: OCP MHMP

### Další vybrané ukazatele produkce a sběru komunálního odpadu (KO) za rok 2025:

- **Produkce směšného komunálního odpadu:** 255,9 t (nárůst cca 0,1 % oproti roku 2024)
- **Produkce objemného odpadu (VOK, SD HMP):** 42 045 t, v roce 2025 bylo přistaveno 4 475 kontejnerů /VOK/ (v roce 2024 produkce 43 418 t)
- **Sběr komunálního odpadu ve sběrných dvorech hl. m. Prahy (SD HMP):** 95 435 t
- **Sběr bioodpadu (BIO VOKy, SD HMP, kompostárna HMP, stabilní sběrné místo pro sběr bioodpadu v Praze 10 Malešicích, nádoby u domu, kuchyňské zbytky):** 28 623 t
- **Tříděný sběr nebezpečného odpadu:** 538 t

## FINANČNÍ PROGRAMY A DOTACE, INFORMAČNÍ KAMPANĚ, APLIKACE A INFORMAČNÍ ZDROJE

### Dotace na podporu projektů ke zlepšení stavu životního prostředí hl. m. Prahy Program pro rok 2026 (s ukončením realizace v roce 2027)

Dotace, u kterých schválená částka pro jeden projekt nepřesahuje 1 mil. Kč, byly přiděleny usnesením Rady hl. m. Prahy č. 732 ze dne 20. 4. 2026.

Celková přidělená částka činí **44 mil. Kč** pro **134 podpořených projektů**.

## Praha pro lidi, přírodu a klima

### Jak připravujeme město na příští roky?

Putovní výstava po dobu 15 měsíců na veřejných místech metropole Prahy. V červenci na Malostranském náměstí a v srpnu ve Westfield Chodov.

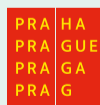


## 17. konference o ekovýchově v hl. m. Praze

proběhne na podzim 2026

Téma: **Vhodné formy komunikace environmentálních témat**

Více informací o programu a přihlášky na adrese: [www.konferenceevvopraha.cz](http://www.konferenceevvopraha.cz)



## PRAŽSKÁ EVVOLUCE

elektronický čtvrtletník o ekovýchově v Praze

přihlaste se k odběru ZDE



2. letošní číslo e-čtvrtletníku **Pražská EVVOLUCE** – zacíleno na **modrozelenou infrastrukturu**.

**Vybrané články:** Je důležité, aby zeď měla přístup k vodě. I ve městě; 100 klimaticky odolných stromů v pražských ulicích; Praha a modro-zelená infrastruktura: Jak se hlavní město přizpůsobuje klimatické změně; Prima klima škola; Modrozelená infrastruktura a odolné sousedství.

Pravidelné rubriky – Kalendář akcí, Co se děje v..., Vybrané projekty a aktivity hl. m. Prahy v oblasti EVVO.

**Pražskou EVVOLUCI** stahujte nebo se přihlaste k jejímu pravidelnému odběru na webových stránkách [www.prazskaevvoluce.cz](http://www.prazskaevvoluce.cz)

# OCHRANA KLIMATU A KLIMATICKÝ PLÁN HL. M. PRAHY

## STRATEGIE ADAPTACE HL. M. PRAHY NA ZMĚNU KLIMATU



Foto: Zahrada domu s pečovatelskou službou Jilovská, Praha 4

Poskytnutí dotací městským částem hl. m. Prahy na projekty související s naplňováním cílů Klimatického plánu hl. m. Prahy do roku 2030 – přehled podpořených projektů v roce 2026

(viz usnesení Zastupitelstva hlavního města Prahy číslo 33/11 ze dne 23. 4. 2026)

MČ	název projektu	částka
MČ Praha 3	Revitalizace proluky Jana Želivského	1 mil. Kč
MČ Praha 4	Revitalizace vodního prvku v parku Jezerka	3 mil. Kč
MČ Praha 6	Revitalizace ulice Na Hanspaulce - dosadba alejí a sadu	168 tis. Kč
	Zelená - revitalizace středového pásu s topoly, 1. etapa	500 tis.
MČ Praha 7	Revitalizace zahrady ZŠ Hanspaulka	1 mil. Kč
	Revitalizace dětských hřišť - úprava objektů s toaletami	200 tis. Kč
MČ Praha 9	Ortenovo náměstí - vodní prvek - fáze II	1,2 mil. Kč
	Pítka pro cyklisty, rodiny s dětmi a majitele psů - zlepšení veřejného prostoru	500 tis. Kč
MČ Praha 10	Botič: Lesopark Olgy Havlové	2 mil. Kč
MČ Praha 11	Revitalizace Majerského - převod zpevněné plochy na zeleň	100 tis. Kč
MČ Praha 12	Pítka a mlížka na frekventovaných sportovních a dětských hřištích	800 tis. Kč
MČ Praha 14	Zelené střechy ZŠ Vybíralova	3 mil. Kč
	Park Bílý kůň	4 mil. Kč
MČ Praha 15	Ozelenění Maratova náměstí	250 tis. Kč
MČ Praha 20	Hospodaření s dešťovou vodou u ZŠ Ratibořická 1700	1,4 mil. Kč
MČ Praha 22	Otevřené zahrady Uhříněves	5 mil. Kč
MČ Praha-Kolovraty	Rekreační lesík u koupaliště	1,7 mil. Kč
MČ Praha-Lipence	Retenční nádrž Jilovištská	2 mil. Kč
MČ Praha-Satalice	Revitalizace zelené plochy v ul. Za Školkou	165 tis. Kč
MČ Praha-Suchdol	Suchdol - Výhledy: implementace prvků modrozelené infrastruktury	500 tis. Kč
MČ Praha-Vinoř	Revitalizace parku před hřbitovem v Praze 9 Vinoři - 2. etapa	1,5 mil. Kč



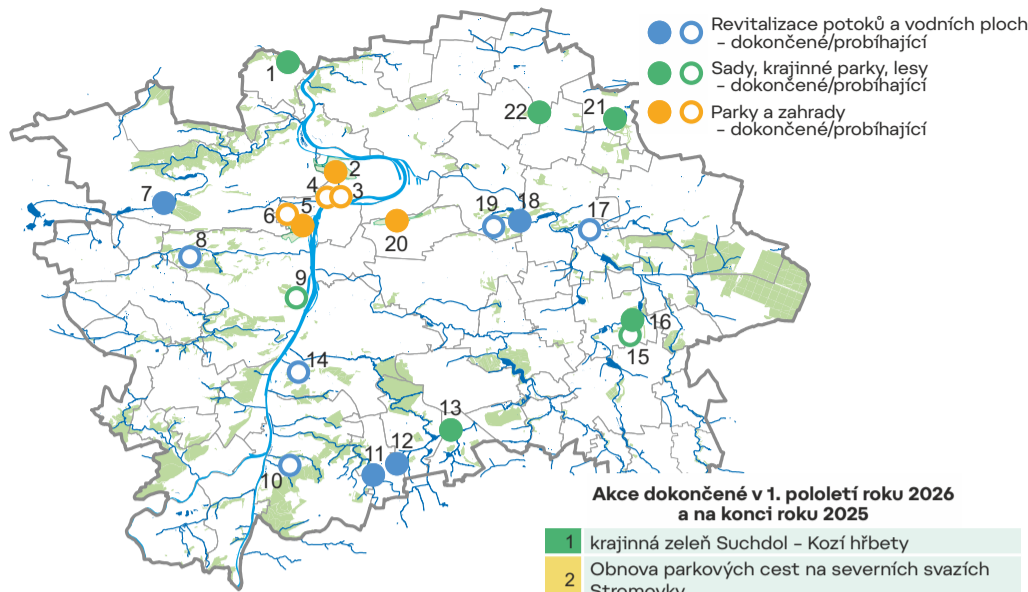
Více informací: <https://adaptacepraha.cz>



# OCHRANA KLIMATU A KLIMATICKÝ PLÁN HL. M. PRAHY

## ADAPTAČNÍ OPATŘENÍ V PRAŽSKÉ PŘÍRODĚ

Revitalizace a rekonstrukce vodních ploch, vodních toků, výsadby nových lesních ploch, obnovy starých sadů, rekonstrukce a výsadby v parcích a další akce



Akce dokončené v 1. pololetí roku 2026 a na konci roku 2025

- 1 krajinná zeleň Suchdol - Kozí hřbety
- 2 Obnova parkových cest na severních svazích Stromovky
- 5 Rekonstrukce spodní části parku Nebozítek na Petříně
- 7 Otevření Litovicko-Šáreckého potoka - IV. etapa
- 11 Revitalizace rybníku Obecnák v Písnici
- 12 Revitalizace retenční nádrže Rezerva v Kunraticích
- 13 les Pod Mlýnským rybníkem Šeberov
- 16 výsadby v rámci akce Les Jankov 1. etapa
- 18 Revitalizace Rokytky v Hloubětíně
- 20 Revitalizace okolí Národního památníku na Vítkově
- 21 biocentrum U Vínovského potoka
- 22 lesopark Letňany - IV. etapa rozšíření lesoparku

Akce k 20. 6. 2026 probíhající

- 3 Letenské sady - rozšíření parku
- 4 Letenské sady - realizace závlahového systému trávníků
- 6 Obnova vodohospodářského systému ve Strahovské zahradě
- 8 Obnova rybníčku Balounek v Motole
- 9 les Dívčí Hradu západ
- 10 Revitalizace Komořanského potoka
- 14 Revitalizace Branického rybníka
- 15 výsadby v rámci akce Les Jankov
- 17 Rekonstrukce hráze nádrže V Pískovně
- 19 Revitalizace Rokytky v Hrdlořežích



Nové bistro v parku na Vítkově se střešní zahradou (zelenou střechou)



Z průběhu revitalizace retenční nádrže Rezerva v Kunraticích

# OCHRANA KLIMATU A KLIMATICKÝ PLÁN HL. M. PRAHY

## CIRKULÁRNÍ EKONOMIKA - BUDOUCNOST JE V OBĚHU

**Praha podporuje trend udržitelnosti a předchází vzniku odpadu**

Cirkulární ekonomika  
↓  
Opětovné využití zdrojů

**Praha se učí zodpovědnějším návykům**

Swap  
↓  
Výměna věcí

**Praha podporuje nákupy z druhé ruky**

Reuse centra  
↓  
Místa pro koloběh věcí

**Praha dává starým věcem nový význam**

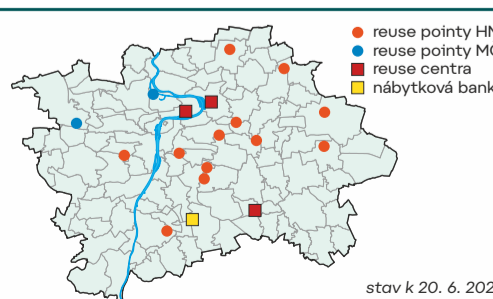
Upcycling  
↓  
Přeměna v nové a lepší

**Praha opravuje, renovuje, upcykluje staré věci**

Reuse na školách pro veřejnost  
↓  
Opravné kurzy

**Praha dává věcem druhou šanci na sběrných dvorech**

Reuse pointy  
↓  
Místa opětovného využití věcí



Reuse aktivity v roce 2025:

- Na území města bylo na konci roku 10 reuse pointů hl. m. Prahy (k 20. 6. 2026 počet již 12), dále 2 reuse pointy městských částí, a 3 reuse centra;
- V reuse pointech se předalo 17 669 ks, v reuse centrech celkově 22 308 ks;
- MHMP zajistil na území Prahy 27 reuse akcí s odhadovaným množstvím přinesených věcí 22,5 t;
- MHMP dále podpořil celkem 65 opravných a upcylačních kurzů pro veřejnost na 5 různých místech.

stav k 20. 6. 2026



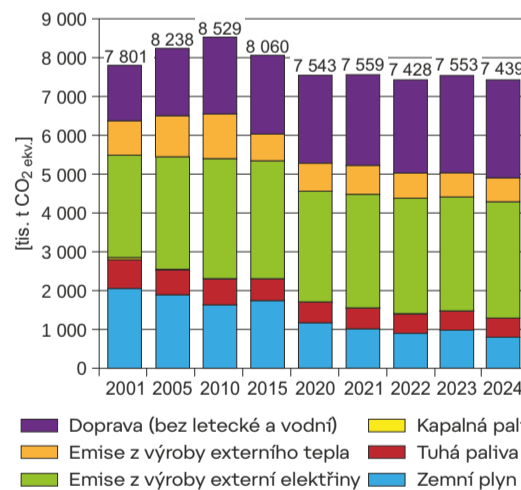
Více informací: <https://reuse.praha.eu>



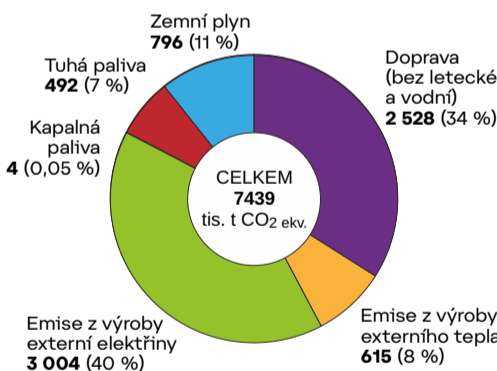
# OCHRANA KLIMATU A KLIMATICKÝ PLÁN HL. M. PRAHY

## EMISE SKLENÍKOVÝCH PLYNŮ

Celkové emise skleníkových plynů, Praha, 2001–2024



Podíly kategorií zdrojů na celkových emisích skleníkových plynů, tis. t CO<sub>2</sub> ekv., Praha, 2024



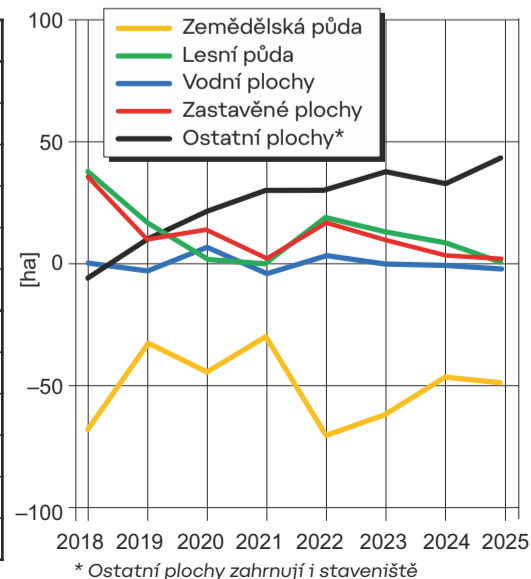
Zdroj: ČHMÚ, CDV, MŽP, ČSÚ (přepočteno 2025)

## VYUŽITÍ ÚZEMÍ

Úhrnné hodnoty druhů pozemků, stav k 31. 12. 2025 (ha)

Druh pozemku	2024	2025
zemědělská půda	19 363	19 314
orná půda	13 440	13 317
zahrady a ovocné sady	4 670	4 701
chmelnice	-	-
vinice	16	16
trvalé travní porosty	1 237	1 280
nezemědělská půda	30 258	30 306
lesní plochy	5 293	5 295
vodní plochy	1 100	1 099
zastavěné plochy a nádvoří	5 114	5 117
ostatní plochy	18 750	18 795
<b>Celková výměra</b>	<b>49 621</b>	<b>49 621</b>

Úbytky a přírůstky ploch podle druhů pozemků, 2018–2025



\* Ostatní plochy zahrnují i staveniště Zdroj: ČÚZK