



Rychlé informace 1/2026

Praha životní prostředí



portalzp.praha.eu/rychleinfo

- Aktuální informace o stavu a vývoji životního prostředí v Praze.
- Informace o realizovaných i probíhajících projektech v oblastech ochrany životního prostředí, ochrany klimatu a adaptace na změnu klimatu a v oblasti ekologické výchovy a osvěty.

IOŽOP
Informační systém
o životním prostředí v Praze



**PRAŽSKÁ
CHRÁNĚNÁ
PŘÍRODA**

**PRAHA
PRAHA
PRAHA
PRAHA**

FINANČNÍ PROGRAMY A DOTACE, INFORMAČNÍ KAMPANĚ, APLIKACE A INFORMAČNÍ ZDROJE

Dotace na podporu projektů ke zlepšení stavu životního prostředí hl. m. Prahy
Program pro rok 2026 (s ukončením realizace v roce 2027)

Dotace, u kterých schválená částka pro jeden projekt nepřesahuje 1 mil. Kč, byly přiděleny usnesením Rady hl. m. Prahy č. 732 ze dne 20. 4. 2026.

Celková přidělená částka činí **44 mil. Kč** pro **134 podpořených projektů**.

Praha pro lidi, přírodu a klima

**Jak připravujeme město
na příští roky?**

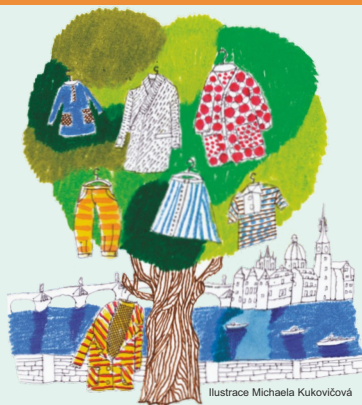
Putovní výstava po dobu 15 měsíců
na veřejných místech metropole Prahy.
V červenci na Malostranském náměstí
a v srpnu ve Westfield Chodov.



2050
INSTITUT

Klimatický plán
hl. města Prahy

PRA HA
PRA GUE
PRA GA
PRA G



Ilustrace Michaela Kukovičová



Ekologická
výchova v Praze

17. konference o ekovýchově v hl. m. Praze

proběhne na podzim 2026

Téma: **Vhodné formy komunikace environmentálních témat**

PRA HA
PRA GUE
PRA GA
PRA G

**Více informací o programu a přihlášky na adrese:
www.konferenceevvopraha.cz**

PRAŽSKÁ EVVOLUCE

elektronický čtvrtletník
o ekovýchově v Praze

přihlaste se
k odběru ZDE



PRA HA
PRA GUE
PRA GA
PRA G

2. letošní číslo e-čtvrtletníku Pražská EVVOLuce – zacíleno na
modrozelenou infrastrukturu.

Vybrané články: *Je důležité, aby zeleň měla přístup k vodě. I ve městě; 100 klimaticky odolných stromů v pražských ulicích; Praha a modro-zelená infrastruktura: Jak se hlavní město přizpůsobuje klimatické změně; Prima klima škola; Modrozelená infrastruktura a odolné sousedství.*

Pravidelné rubriky – Kalendář akcí, Co se děje v ..., Vybrané projekty a aktivity hl. m. Prahy v oblasti EVVO.

Pražskou EVVOLUCI stahujte nebo se přihlaste k jejímu pravidelnému odběru na webových stránkách www.prazskaevvoluce.cz

OCHRANA KLIMATU A KLIMATICKÝ PLÁN HL. M. PRAHY

STRATEGIE ADAPTACE HL. M. PRAHY NA ZMĚNU KLIMATU



Foto: Zahrada domu s pečovatelskou službou Jilovská, Praha 4

Poskytnutí dotací městským částem hl. m. Prahy na projekty související s naplňováním cílů Klimatického plánu hl. m. Prahy do roku 2030 - přehled podpořených projektů v roce 2026

(viz usnesení Zastupitelstva hlavního města Prahy číslo 33/11 ze dne 23. 4. 2026)

MČ	název projektu	částka
MČ Praha 3	Revitalizace proluky Jana Želivského	1 mil. Kč
MČ Praha 4	Revitalizace vodního prvku v parku Jezerka	3 mil. Kč
MČ Praha 6	Revitalizace ulice Na Hanspaulce - dosadba alejí a sadu	168 tis. Kč
	Zelená - revitalizace středového pásu s topoly, 1. etapa	500 tis.
	Revitalizace zahrady ZŠ Hanspaulka	1 mil. Kč
MČ Praha 7	Revitalizace dětských hřišť - úprava objektů s toaletami	200 tis. Kč
	Ortenovo náměstí - vodní prvek - fáze II	1,2 mil. Kč
MČ Praha 9	Pítka pro cyklisty, rodiny s dětmi a majitele psů - zlepšení veřejného prostoru	500 tis. Kč
MČ Praha 10	Botič: Lesopark Olgy Havlové	2 mil. Kč
MČ Praha 11	Revitalizace Majerského - převod zpevněné plochy na zeleň	100 tis. Kč
MČ Praha 12	Pítka a mlžítka na frekventovaných sportovních a dětských hřištích	800 tis. Kč
MČ Praha 14	Zelené střechy ZŠ Vybíralova	3 mil. Kč
	Park Bílý kůň	4 mil. Kč
MČ Praha 15	Ozelenění Maratova náměstí	250 tis. Kč
MČ Praha 20	Hospodaření s dešťovou vodou u ZŠ Ratibořická 1700	1,4 mil. Kč
MČ Praha 22	Otevřené zahrady Uhříněves	5 mil. Kč
MČ Praha-Kolovraty	Rekreační lesík u koupaliště	1,7 mil. Kč
MČ Praha-Lipence	Retenční nádrž Jilovištská	2 mil. Kč
MČ Praha-Satalice	Revitalizace zelené plochy v ul. Za Školkou	165 tis. Kč
MČ Praha-Suchdol	Suchdol - Výhledy: implementace prvků modrozelené infrastruktury	500 tis. Kč
MČ Praha-Vinoř	Revitalizace parku před hřbitovem v Praze 9 Vinoři - 2. etapa	1,5 mil. Kč



Více informací: <https://adaptacepraha.cz>



**STRATEGIE
ADAPTACE**
HL. M. PRAHY NA
ZMĚNU KLIMATU

**PRA
PRA
PRA
PRA** **HA
GUE
GA
G**

OCHRANA KLIMATU A KLIMATICKÝ PLÁN HL. M. PRAHY

UDRŽITELNÁ ENERGETIKA A BUDOVY

Praha rozjíždí zelené dotace pro své obyvatele



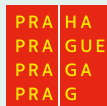
Rodiny, SVJ i bytová družstva mohou v programu Čistá energie Praha získat příspěvek na tepelné čerpadlo, nádrž na dešťovou vodu, zelenou střechu, popínavou zeď na konstrukci nebo odpevnění vnitrobloku.

Příjem žádostí začíná 1. 7. 2026



Více informací

portalzp.praha.eu/cistaenergie



OCHRANA KLIMATU A KLIMATICKÝ PLÁN HL. M. PRAHY

CIRKULÁRNÍ EKONOMIKA - BUDOUCNOST JE V OBĚHU

Praha podporuje trend
udržitelosti
a předchází vzniku
odpadu

Cirkulární
ekonomika

↓
Opětovné využití
zdrojů



Praha se učí
zodpovědnějším
návykům

Swap

↓
Výměna věcí



Praha podporuje
nákupy z druhé
ruky

Reuse centra

↓
Místa pro
koloběh věcí



Praha dává
starým věcem
nový význam

Upcyklace

↓
Přeměna
v nové a lepší



Praha opravuje, renovuje,
upcykluje staré věci

Reuse na školách
pro veřejnost

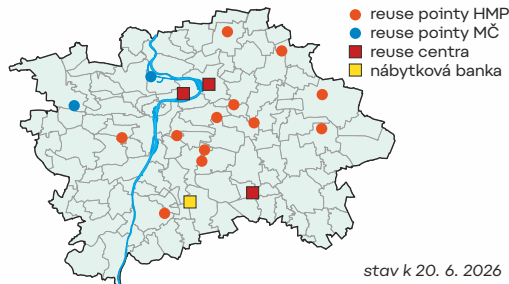
↓
Opravné
kurzy



Praha dává věcem
druhou šanci
na sběrných
dvorech

Reuse pointy

↓
Místa opětovného využití věcí



Reuse aktivity v roce 2025:

- Na území města bylo na konci roku **10 reuse pointů hl. m. Prahy** (k 20. 6. 2026 počet již 12), dále 2 reuse pointy městských částí, a **3 reuse centra**;
- V **reuse pointech** se předalo 17 669 ks, v **reuse centrech** celkově 22 308 ks;
- MHMP zajistil na území Prahy **27 reuse akcí** s odhadovaným množstvím přinesených věcí 22,5 t;
- MHMP dále podpořil celkem **65 opravných a upcylačních kurzů** pro veřejnost na 5 různých místech.



Více informací: <https://reuse.praha.eu>

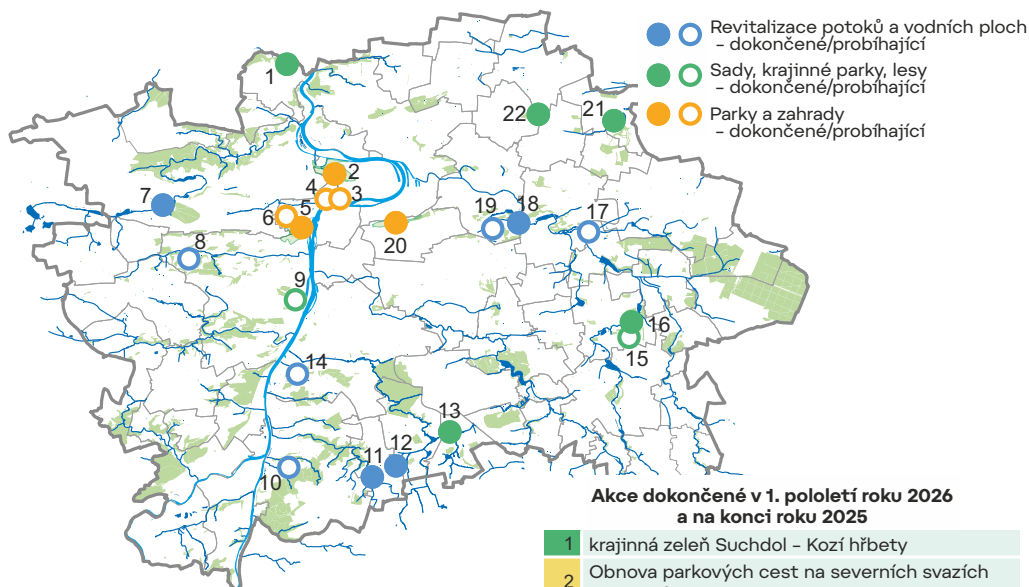
CIRKULÁRNÍ
PRAHA

PRA
PRA
PRA
PRA
HA
GUE
GA
G

OCHRANA KLIMATU A KLIMATICKÝ PLÁN HL. M. PRAHY

ADAPTAČNÍ OPATŘENÍ V PRAŽSKÉ PŘÍRODĚ

Revitalizace a rekonstrukce vodních ploch, vodních toků, výsadby nových lesních ploch, obnovy starých sadů, rekonstrukce a výsadby v parcích a další akce



- Revitalizace potoků a vodních ploch – dokončené/probíhající
- Sady, krajinné parky, lesy – dokončené/probíhající
- Parky a zahrady – dokončené/probíhající

Akce k 20. 6. 2026 probíhající

- 3 Letenské sady – rozšíření parku
- 4 Letenské sady – realizace závlahového systému trávníků
- 6 Obnova vodohospodářského systému ve Strahovské zahradě
- 8 Obnova rybníčku Balounek v Motole
- 9 les Dívčí Hradý západ
- 10 Revitalizace Komofánského potoka
- 14 Revitalizace Branického rybníka
- 15 výsadby v rámci akce Les Jankov
- 17 Rekonstrukce hráze nádrže V Pískovně
- 19 Revitalizace Rokytky v Hrdlořezích

Akce dokončené v 1. pololetí roku 2026 a na konci roku 2025

- 1 krajinná zeleň Suchdol – Kozí hřbety
- 2 Obnova parkových cest na severních svazích Stromovky
- 5 Rekonstrukce spodní části parku Nebozízek na Petříně
- 7 Otevření Litovicko-Šáreckého potoka – IV. etapa
- 11 Revitalizace rybníku Obecňák v Písnici
- 12 Revitalizace retenční nádrže Rezerva v Kunraticích
- 13 les Pod Mlýnským rybníkem Šeberov
- 16 výsadby v rámci akce Les Jankov 1. etapa
- 18 Revitalizace Rokytky v Hloubětíně
- 20 Revitalizace okolí Národního památníku na Vítkově
- 21 biocentrum U Vínofského potoka
- 22 lesopark Letňany – IV. etapa rozšíření lesoparku



Nové bistro v parku na Vítkově se střešní zahradou (zelenou střechou)

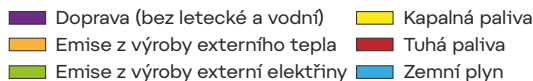
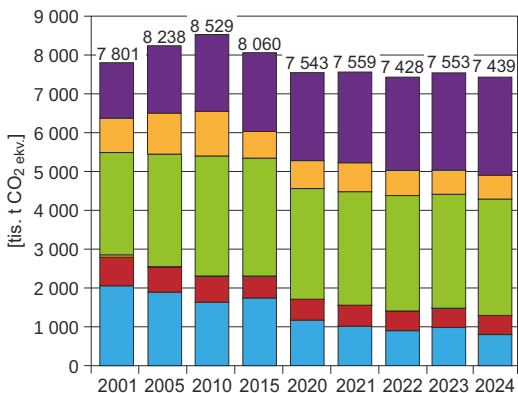


Z průběhu revitalizace retenční nádrže Rezerva v Kunraticích

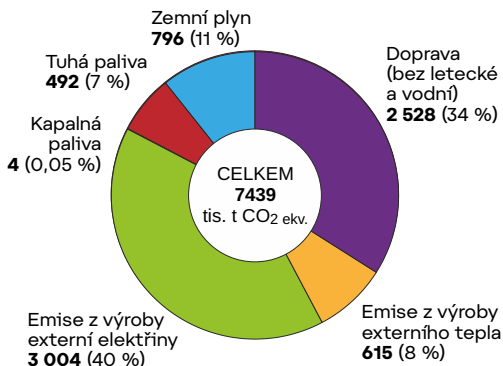
OCHRANA KLIMATU A KLIMATICKÝ PLÁN HL. M. PRAHY

EMISE SKLENÍKOVÝCH PLYNŮ

Celkové emise skleníkových plynů, Praha, 2001–2024



Podíly kategorií zdrojů na celkových emisích skleníkových plynů, tis. t CO₂ ekv., Praha, 2024



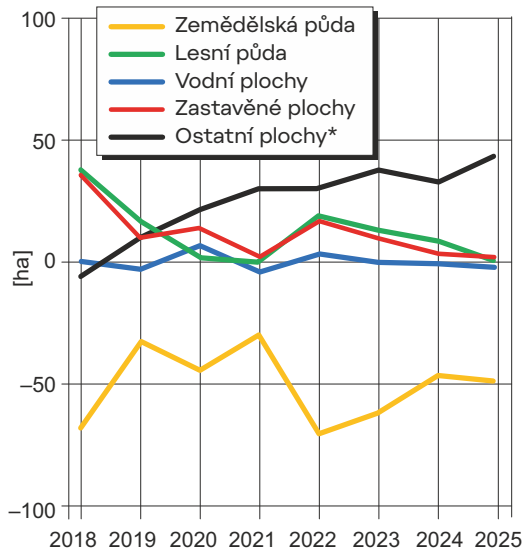
Zdroj: ČHMÚ, CDV, MŽP, ČSÚ (přepočten 2025)

VYUŽITÍ ÚZEMÍ

Úhrnné hodnoty druhů pozemků, stav k 31. 12. 2025 (ha)

Druh pozemku	2024	2025
zemědělská půda	19 363	19 314
orná půda	13 440	13 317
zahrady a ovocné sady	4 670	4 701
chmelnice	-	-
vinice	16	16
trvalé travní porosty	1 237	1 280
nezemědělská půda	30 258	30 306
lesní plochy	5 293	5 295
vodní plochy	1 100	1 099
zastavěné plochy a nádvoří	5 114	5 117
ostatní plochy	18 750	18 795
Celková výměra	49 621	49 621

Úbytky a přírůstky ploch podle druhů pozemků, 2018–2025

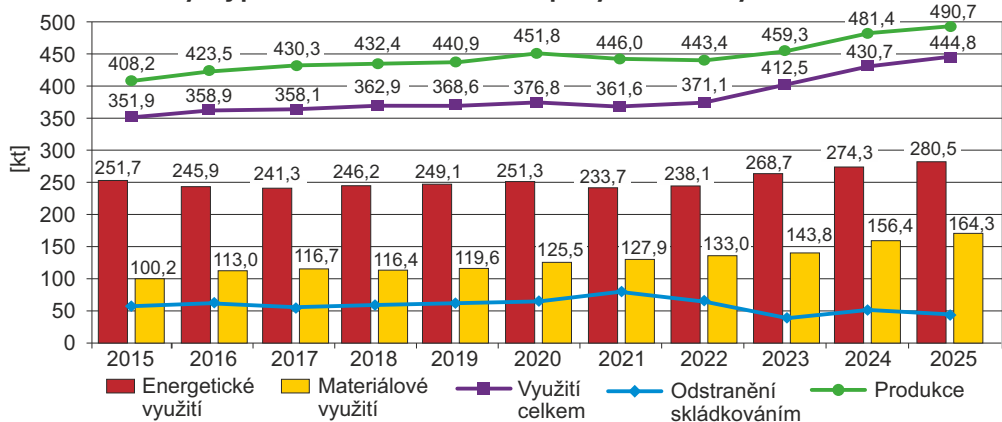


* Ostatní plochy zahrnují i staveniště

Zdroj: ČÚZK

KOMUNÁLNÍ ODPADY

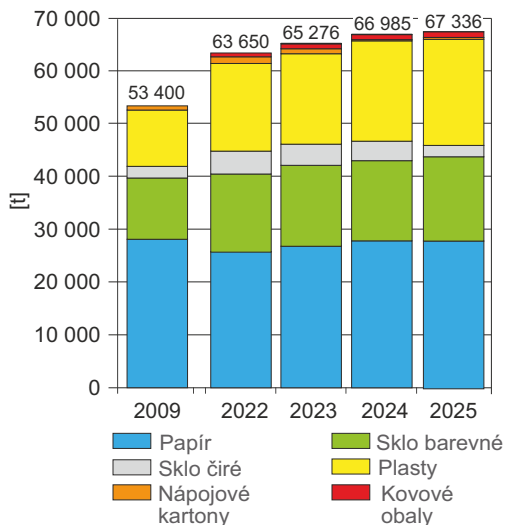
Vývoj produkce a nakládání s odpady hl. m. Prahy, 2015–2025



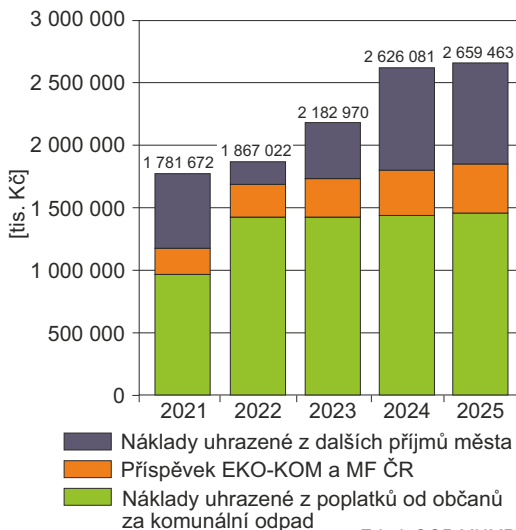
Z důvodu požáru v ZEVO Malešice v roce 2021 byl omezen provoz a část smíšeného komunálního odpadu, která by zde byla energeticky využita, musela být skládkována.

Zdroj: OCP MHMP

Množství tříděného sběru v ulicích a v domovním vybavení, 2009, 2022–2025



Vývoj nákladů na systém nakládání s odpady od občanů, 2021–2025



Zdroj: OCP MHMP

Další vybrané ukazatele produkce a sběru komunálního odpadu (KO) za rok 2025:

- **Produktce smíšeného komunálního odpadu:** 255,9 t (nárůst cca 0,1 % oproti roku 2024)
- **Produktce objemného odpadu (VOK, SD HMP):** 42 045 t, v roce 2025 bylo přistaveno 4 475 kontejnerů /VOK/ (v roce 2024 produkce 43 418 t)
- **Sběr komunálního odpadu ve sběrných dvorech hl. m. Prahy (SD HMP):** 95 435 t
- **Sběr bioodpadu (BIO VOKy, SD HMP, kompostárna HMP, stabilní sběrné místo pro sběr bioodpadu v Praze 10 Malešicích, nádoby u domu, kuchyňské zbytky):** 28 623 t
- **Tříděný sběr nebezpečného odpadu:** 538 t