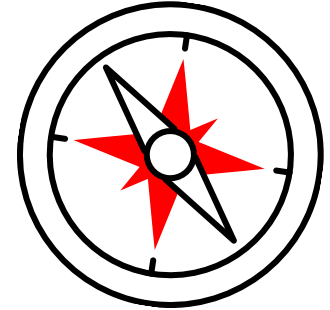


Péče o ohrožené děti, transformace 2018–2022

Milena Johnová

PRA HA
PRA GUE
PRA GA
PRA G

Obsah



- Výchozí situace 2018
- Naše strategie 2018–2022
- Devět našich stěžejních projektů 2018-2022
- Pokračující výzvy

Výchozí situace 2018



Cíle dle programového prohlášení 2018–2022

- Zajistíme, aby na území hlavního města měly **všechny malé děti možnost vyrůstat v rodině**. Posílíme pěstounskou péči a rozšíříme pomoc pěstounům
- Naším cílem je, aby **žádné dítě v Praze nežilo v ubytovně**
- Podpoříme pozice rodinných asistentů s cílem **pomáhat rodinám překonávat krize** a předcházet vyhroceným situacím, jako je například odebrání dítěte
- Zlepšíme dostupnost péče o **duševní zdraví** včetně programů prevence a včasné diagnostiky duševních onemocnění. V souladu s koncepcí reformy psychiatrické péče podpoříme síť center duševního zdraví v Praze

Cíle dle programového prohlášení 2018–2022

- Podpoříme rozvoj **komunitních zařízení** poskytujících služby lidem se zvláštními potřebami, například s autismem
- Identifikujeme potřeby rodin i jednotlivců, kteří pečují o další osoby, zejména děti nebo rodiče. Na základě toho navrhne a realizujeme programy účinné **pomoci pečujícím**
- Ve spolupráci s městskými částmi podpoříme úplné i neúplné **rodiny, děti a mládež v nepříznivé sociální situaci** formou adekvátních sociálních služeb

Nedostatky péče o ohrožené děti v Praze v roce 2018

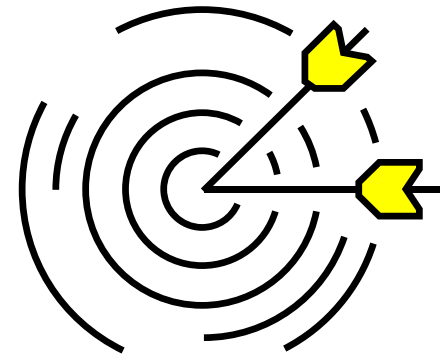
- **200 rodin s dětmi na ubytovnách**, další rodiny ohrožené ztrátou střechy nad hlavou
- Prakticky **nulová kapacita odlehčovacích služeb** pro rodiny dětí s těžkým zdravotním znevýhodněním
- **Kojenecký ústav** na Zbraslavi přijímající i malé děti bez doprovodu do dlouhodobé pobytové péče
- **Chybějící aktivní podpora rozvoje pěstounské péče** a podpora stávajících náhradních rodičů
- Umisťování dětí se zdravotním znevýhodněním, jejichž rodiče už nezvládali náročnou péči, do ústavních zařízení **mimo území hlavního města**
- Opomíjená péče o **duševní zdraví dětí**
- Nízká kapacita **sociálně aktivizačních služeb** pro rodiny s dětmi či

6 dluhového poradenství

Naše strategie 2018–2022

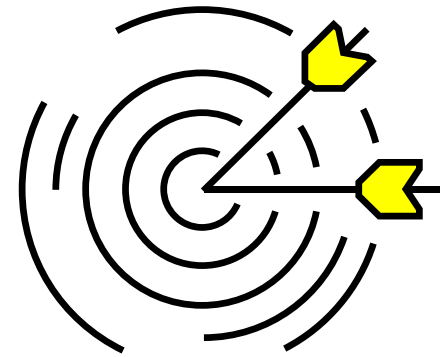


Podpora všem rodinám a dětem



- **Žádná rodina nesmí přijít o střechu nad hlavou, žádné dítě nemá vyrůstat na ubytovně**
 - Všechny rodiny jsme z ubytoven a azylových domů přestěhovali do bytů
 - Posílili jsme kapacity podpůrných a preventivních služeb
- **Rodiny dětí s postižením na péči nesmí zůstat samy, stejně tak děti, které potřebují krizovou pomoc**
 - Otevřeli jsme novou kapacitu odlehčovacích služeb pro rodiče dětí s těžkým postižením
 - Rozjeli jsme další investiční projekty a připravili jsme plán rozvoje dalších kapacit
 - Posílili jsme služby krizové péče

Podpora všem rodinám a dětem



– Náhradní rodiče mají podporu města

- Připravili jsme podpůrný program pro pěstouny prostřednictvím Sociálního nadačního fondu
- Otevíráme nové centrum pro náhradní rodiče
- Realizovali jsme roční a rozjíždíme dlouhodobou kampaň na podporu pěstounství

– Pokud pobytová péče o děti, pak komunitního, nikoli ústavního charakteru

- Převodli jsme péči o děti v Praze do běžného prostředí bytů a snížili počet dětí ve skupinách na čtyři. Stejný proces jsme zahájili v mimopražských pobytových službách

Devět našich stěžejních projektů 2018–2022

PRA	HA
PRA	GUE
PRA	GA
PRA	G

P1: Dostat děti z ubytoven – podpora rodin v bydlení

- Výchozí situace: **200 rodin s dětmi** žijících na ubytovnách a v azylových domech
- **Děti musí vyrůstat v důstojném a bezpečném prostředí**, proto jsme pro rodiny zajistili pomoc za účelem udržení bydlení. Pro více než 160 rodin s dětmi, které **získaly městský byt**, vzniklo téměř **20 úvazků sociální práce** a další úvazky dluhového poradenství
- Zajistili jsme **financování fondu podpory bydlení**, který umožní řešit náhlé výpadky v příjmech nebo dovybavení bytu pro nízkopříjmové skupiny, kterým by jinak hrozila ztráta bydlení. Tuto roli od 2022 převzal Sociální nadační fond Hlavního města Prahy
- Spustili jsme **nábytkovou banku**, která pomohla několika stovkám nízkopříjmových domácností vybavit byty, a rodiny se tak nemusely rozhodovat, zda zaplatit první nájem, nebo koupit dětem postýlku
- Od 2022 nabízíme finance městským částem, aby nakoupily **další služby podpory pro rodiny s dětmi na svém území**. Cílem je **zajistit dalších 30 úvazků**, které

11 v hlavním městě dlouhodobě chyběly

P2: Nový důstojný azylový dům pro oběti domácího násilí

- Služba byla dlouhodobě poskytována v objektu, který byl v havarijním stavu
- Zajistili jsme nové prostory umožňující poskytovat **důstojné azylové ubytování s intenzivní psychosociální podporou** a také rozšířit službu krizové pomoci o dvě lůžka

*„Odchod do azylového domu je pro řadu obětí domácího násilí **často jediná možnost, jak zajistit bezpečí pro sebe a své děti.** To, že musí opustit své domovy, není jejich vina. Je proto nesmírně důležité mít pro ně připravené prostory, které jim na potřebnou dobu **nahradí jejich domovy** a která budou **bezpečným zázemím**, kde mohou v klidu překonat nejtěžší období po odchodu od násilného partnera. Nový azylový dům, který jsme díky intenzivní podpoře hlavního města Prahy, v červnu 2022 zprovoznili, tyto požadavky zcela určitě splňuje.“*

12 (Jaroslava Chaloupková, ředitelka organizace ACORUS)

P3: Jeden z prvních multidisciplinárních týmů duševního zdraví pro děti v ČR

- Podpořili jsme vznik **první zdravotně-sociální služby tohoto druhu v Praze** provozované Domem tří přání
 - Unikátní služba, která **pomáhá mladým lidem v domácím prostředí po psychiatrické hospitalizaci** nebo naopak působí na rodinu a mladé lidi preventivně, aby k hospitalizaci nedošlo
 - V multidisciplinárním týmu působí vedle sebe zdravotní a sociální profese, jako jsou psychiatr, klinický psycholog, psychiatrické sestry, sociální pracovníci, speciální pedagogové a rodinný poradce – jejich **spolupráce** v konkrétních případech zajišťuje **maximální účinnost intervencí** a umožňuje snižovat míru hospitalizací mladých lidí
- Tým vznikl v rámci pilotního projektu Ministerstva zdravotnictví, po jehož skončení **měla služba skončit**, protože nebylo zajištěno návazné financování
- Praha tým finančně podpořila, **zajistili jsme jeho udržení a naplánovali rozšíření služby** během dvou let **o další tým**

P4: Krizové ubytování v nízkoprahovém bytě

- Rozjeli jsme **pilotní 24/7 provoz bytu** pro rodiny s dětmi v akutní bytové nouzi, což umožní předcházet rozdělení rodiny a umístění dětí do ústavní péče
 - Krizový byt provozuje Centrum Charlotty Masarykové ve spolupráci s Proximou Sociale a Prahou 3
 - **Byt je** vybavený a bez dalších nákladů pro rodinu umožňuje sociálním pracovníkům do něj okamžitě umístit na dočasnou dobu rodinu, s níž pak hledají dlouhodobé řešení

*„Pravidelně se stává, že k do dětského centra přicházejí ženy, které musí i s dětmi urgentně odejít od partnera, nechtějí jít do azylového domu nebo v azylovém domě nemají volno a ony k nám umístí pouze děti, zatímco samy jdou na nějakou dobu například ke známým, kam by se všichni nevešli. Takové **odtržení dětí od rodiče je pro děti mimořádně stresující**, děti často v takové situaci propláčou celou noc. Proto možnost ubytování v krizovém bytě klidně v sobotu v noci poskytne **dočasný azyl, aby děti mohly zůstat s rodičem pohromadě.**“*

(Radka Soukupová, ředitelka Centra Charlotty Masarykové)

P5: Transformace zařízení pro děti vyžadující okamžitou pomoc

- Zařízení pro děti vyžadující okamžitou pomoc (ZDVOP) realizuje Centrum Charlotty Masarykové
- Původně byla služba poskytována v prostorech ústavního rázu, které **neumožňovaly dostatečně individualizovat péči** ani poskytovat přirozené prostředí pro pobyt dětí
- Služba byla přesunuta z ústavního prostředí **do dvou běžných komunitních bytů s celkovou kapacitou 10 lůžek**, kde se dětem lépe daří

P6: Dostupnost odlehčovacích služeb pro rodiny s dětmi se zdravotním znevýhodněním

- **Výchozí situace:** Prakticky **nulová kapacita** odlehčovacích služeb pro rodiny pečující o dítě nebo dospělého člověka s těžkým zdravotním znevýhodněním včetně chování náročného na péči (především osoby s autismem)
- **Náš cíl: Podpořit rodiny** v náročné péči, **předcházet umístění do ústavní péče**
- Během tří let jsme rozjeli napříč Prahou přípravu **5 nových odlehčovacích služeb** s celkovou kapacitou více než 30 míst
- První ze sítě nových center se po dvouleté přípravě otevřelo na konci roku 2021 ve Vršovicích
- Další tři střediska s celkovým počtem 26 lůžek jsou ve fázi realizace
 - Od roku 2023 bude spuštěna odlehčovací služba na Veleslavíně a následně další ve Strašnicích
 - Nový objekt se čtyřmi domácnostmi se připravuje v Hrdlořezích

*„Za poslední tři roky se nám podařilo na zelené louce vybudovat základy péče, na kterou v minulosti hlavní město zcela rezignovalo, a **vznikly první komunitní domácnosti** pro mladé lidi s autismem, kteří vyžadují vysokou míru soustavné podpory. V různé fázi přípravy je řada dalších **středisek a domácností komunitní péče**, první z nich se otevírají již letos v zimě, další pak postupně v průběhu let 2023 až 2025. V rozvoji obou typů služeb splácíme 30 let nezájmu hlavního města o moderní a účinnou sociální politiku a **nabízíme důstojný život v běžném prostředí i lidem s velmi specifickými nároky na péči**, kteří v minulosti byli vyváženi do ústavů v pohraničí nebo končili v psychiatrické léčebně, neboť většina běžných pobytových služeb svým více či méně kolektivním provozem není uzpůsobena na poskytování náročné a intenzivní péče o klienty s těžší formou postižení.“*

– Milena Johnová, radní pro sociální politiku a zdravotnictví

P7: Podpora pěstounské péče

- **Náš cíl:** Zajistit **dostatečný počet pěstounů a jejich podporu** tak, aby byli připraveni přijmout i starší děti, děti s postižením nebo sourozenecké skupiny
- V roce 2021 obsahovala pražská evidence **přes 400 dětí**. Jde o souhrnný údaj všech dětí v pobytové péči různých zařízení, zpravidla s nařízenou ústavní výchovou (školská, sociální, zdravotnická, ZDVOP), pro které se hledá rodina
- Zhruba polovina dětí byla umístěna **mimo území hlavního města**, zhruba polovina dětí patřila do sourozenecké skupiny (30x se jednalo o dvoučlennou skupinu, 20x tříčlennou, 6x čtyřčlennou a 2x pětičlennou sourozeneckou skupinu)
- Nejmenší kategorii tvořily nejmladší děti do tří let, těch bylo 6, z toho 2 děti se zdravotním znevýhodněním
- **Nejpočetnější kategorií jsou starší děti od 11 do 18 let věku**, které tvoří 2/3 všech dětí v evidenci. U těchto starších dětí je patrný nižší zájem o náhradní rodinu a naopak vyšší zájem o vlastní rodinu, s níž je dítě ve většině případů v kontaktu
- Aby se pěstounství v Praze dostalo na hladinu srovnatelnou s jinými stejně velkými kraji v Česku, je třeba nynější počet pěstounů (45 aktivních pěstounů na přechodnou dobu, 80 zprostředkovaných dlouhodobých pěstounů) **zdvojnásobit**

Nové formy podpory pěstounské péče

- Založili jsme **Sociální nadační fond**. V programu Podpora pěstounské péče Praha finančně přispívá na terapeutické služby, odlehčení, asistenci, kroužky, právní služby a také supervizi nebo vzdělávání pro pěstouny
- Připravili jsme otevření **Střediska podpory náhradních rodičů, unikátní pěstounský hub** s prostory pro vzdělávání pěstounů, sdílecí kluby, coworking nebo také sklad oblečení a vybavení pro děti
- Realizovali jsme **náborovou kampaň** Noví pěstouni a rozjíždíme dlouhodobou kampaň

P8: Pobytová péče o děti s postižením

- **Náš cíl: Ukončit vyvážení** dětí s postižením do zařízení mimo Prahu a zajistit dostatek podpory a služeb poskytovaných v Praze, neboť náhradní péče **v rodinném prostředí a v kontaktu se svými blízkými je právem každého dítěte**, včetně dětí se zdravotním či sociálně-zdravotním znevýhodněním
- 2 600 dětí, které pobírají příspěvek na péči, **98 %** dětí z nich vyrůstá **v biologické rodině**, **40 dětí** se aktuálně týkají potřeby rozvoje služeb pro děti se zdravotním znevýhodněním
 - Část těchto dětí byla nevhodně umístěna do zařízení pobytových služeb mimo Prahu, děti si tam vybudovaly sociální vazby a nedává smysl usilovat o jejich přemístění zpět do Prahy
 - Ve spolupráci s pražskými příspěvkovými organizacemi jsme začali budovat novou kapacitu dětských pobytových služeb komunitního rázu na území Prahy – péče je poskytována v souladu se schváleným modelem péče

*„Péče v rodinném prostředí je právem každého dítěte, včetně dětí se zdravotním či sociálně-zdravotním znevýhodněním. Úkolem hlavního města je vytvářet takový systém podpory, který povede k **předcházení umístování dětí s postižením mimo rodinu**. Současně je však třeba modernizovat pobytové sociální služby, kde jsou již děti umístěné, aby životní podmínky dětí odpovídaly nárokům na bezpečí a rozvoj. Proto musí tyto služby svou velikostí, uspořádáním, každodenním chodem, vazbou na ostatní služby v obci i personálním zajištěním **co nejvíce odpovídat prostředí rodiny a potřebám dítěte**. Od roku 2019 se nám podařilo přesměřovat rozvoj služeb na území hlavního města, kde vznikají **malé komunitní domácnosti pro děti**, které tím pádem nemusí být umístované do lesů střebočeského pomezí nebo šluknovského výběžku. Srovnáváme podmínky pro všechny děti v pobytové péči. Všechna zařízení, kam byly umístěny děti s postižením, musí vytvořit stejné podmínky **v malých domácnostech do velikosti čtyř dětí a minimálně dvou dospělých pečujících**. Nebude již přijatelné, aby děti sdílely jednu domácnost s cizími dospělými lidmi.“*

– Milena Johnová, radní pro sociální politiku a zdravotnictví

Nový model péče

- Přijali jsme nové závazné charakteristiky, které musejí splňovat služby sociální péče o děti v příspěvkových organizacích města
- Nový standard je součástí plánu modernizace péče o ohrožené děti se zdravotním znevýhodněním, které již byly umístěné do pobytové sociální služby domov pro osoby se zdravotním znevýhodněním
 - Děti žijí **v běžném bytě** v běžné zástavbě
 - Počet dětí v bytě je podobný jako v běžné rodině – **děti jsou max. 4**
 - Počet dospělých osob pracujících s jednou dětskou rodinnou skupinou se blíží počtu dospělých osob v běžné rodině
 - Tým vychovatelů je **genderově vyvážený**
 - V bytě společně mohou žít **děti se zdravotním znevýhodněním i bez něj**, pokud spolu roky vyrůstají v dětském domově
 - Snažíme se v jedné rodinné skupině **udržet sourozenecké skupiny** nebo děti v příbuzenském vztahu

*„Jsem moc ráda, že jsme s kolegy v Radě schválili tento minimální standard péče o děti, dlouhodobě umístěné k pobytu mimo rodinu, které **potřebují více podpory**. Apeluji v tomto smyslu také na stát, aby změnil vyhlášku, která ve své době přinesla lepší standard péče o děti, ten je však již překonaný. **Není běžné, aby v 21. století tzv. „rodinná skupina“ měla 6 až 8 dětí.** Je potřeba, aby i děti, které se nepodaří vrátit do rodiny či pro ně najít náhradní rodinnou péči, měly přístup k individualizované pobytové péči. Proto již nyní zajišťujeme pro velmi zranitelné děti komorní a individualizovanou podporu, a ta je možná pouze v prostředí, které co nejvíce **funguje jako běžná domácnost.**“*

– **Milena Johnová, radní pro sociální politiku a zdravotnictví**

P9: Transformace kojeneckého ústavu na Zbraslavi

- **Náš cíl:** Zajistit maximálnímu počtu dětí **možnost vyrůstat v rodině a pečujícím rodinám poskytnout oporu a pomoc.** Dětem, pro které se nepodaří najít náhradní rodinu, pak zajistit **péči v komunitním zařízení,** nikoli v ústavu
- Služba dětského domova pro děti do 3 let věku na Zbraslavi totiž **odpovídala ústavnímu nastavení:** dominoval výchovný styl založený na zdravotní profilaci a soustředění se na materiální dostatek, respektoval se systém opakovaných překladů dětí do dalších zařízení ústavní výchovy podle věku
- V případě tohoto dětského domova to znamenalo, že děti se v šesti letech před nástupem do základní školy **přesouvaly** (mnohdy po celém dosavadním dětství stráveném na Zbraslavi) do jiného dětského domova, **často mimo Prahu**

Východiska transformace kojeneckého ústavu

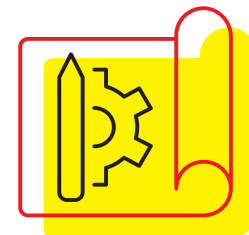
- **Dítě má žít ve své nebo náhradní rodině**; není-li to možné, má žít v prostředí, které se co nejvíce blíží běžnému životu. Děti mají právo **na individuální podporu**. Děti se zdravotním znevýhodněním mají právo žít s dětmi zdravými. **Sourozenci mají právo žít společně**, pokud alespoň část života strávili spolu. Dítě má být vychováváno k maximálnímu možnému samostatnému životu v dospělosti
- Služby mají být koncipovány tak, aby reagovaly na **specifické potřeby ohrožených rodin a dětí**
- Služby mají být **koordinované a komunitně pojaté**: koordinované uspokojování potřeb zejména psychických, sociálních, vzdělávacích, zdravotních má probíhat co nejbližší bydliště rodiny a dítěte
- Pro udržení dítěte se specifickými potřebami v rodině (včetně rodiny náhradní) je třeba rodině poskytnout **dlouhodobou intenzivní podporu**, která musí cílit na všechny členy rodiny (dítě se zdravotní zátěží, rodiče, sourozenci), případně i na širší rodinu
- Pobytové služby mají být koncipovány tak, aby odpovídaly potřebám dětí, zajišťovaly životní podmínky a rytmus **odpovídající životu vrstevníků**, více se zaměřovaly na podporu rodin a náhradních rodin například odlehčovacími službami a nerozdělovaly děti si blízké z důvodu zdravotního znevýhodnění
- Náhradní rodinná i komunitní péče je zajišťována v rámci definovaného materiálního **25** standardu

*„Vidíme, jak **děti v bytě** „**rozkvetly**“. Je to díky intenzivní individuální péči vychovatelů, novými aktivitami (např. společné nakupování, vaření, uklízení), vlastním prostorem či osobními věcmi (vlastní pokoj, vlastní skříňka, vlastní kolo nebo koloběžka). Děti se učí žít běžný život, těší se z možnosti soukromí. Žijí jako jejich kamarádi ze školky či školy. **Proces transformace je náročný, je ale vyvážen vyšší kvalitou života dětí, které se vedle své osobní zátěže nemusí potýkat také s projevy ústavní péče. Podmínkou transformace je součinnost mnoha aktérů, z nichž klíčová je pozice zřizovatele. „Naše“ děti mají to štěstí, že náš zřizovatel (hlavní město Praha) považuje transformaci ústavní péče do péče komunitní za svou prioritu.**“*

- **Radka Soukupová**, ředitelka Centra služeb pro rodinu a dítě a dětského domova Charlotty Masarykové

Pokračující výzvy





- **Udržet posilování kapacity** péče o ohrožené děti na území hlavního města tak, aby nebylo potřeba umisťovat pražské děti mimo území hlavního města
- **Převést mimopražské kapacity** dětských služeb i jejich financování na území Prahy
- **Udržet zvyšování rozpočtu** do péče o ohrožené děti – peníze se v dlouhodobém horizontu vrátí
- **Pokračovat v podpoře pěstounů a realizovat připravenou dlouhodobou kampaň** na podporu pěstounství s cílem zvýšit počet pěstounů
- **Realizovat naplánovaný rozvoj odlehčovacích služeb**
- **Vyjednat se státem převzetí kojeneckého ústavu v Krči a začlenit jej do systému péče o ohrožené děti v Praze**
- **Dokončit transformaci bývalého kojeneckého ústavu na Zbraslavi** na centrum podpory pro náhradní i biologické rodiny

Zdroje



– **P1: Dostat děti z ubytoven – podpora rodin v bydlení**

- Usnesení Rady HMP č. 1734 ze dne 24 . 8. 2020 k projektu "Rodiny a děti sociálně vyloučené a ohrožené sociálním vyloučením a institucionalizací" financovaného z Operačního programu Zaměstnanost
- Tisková zpráva [Praha pokračuje v zajišťování speciální podpory pro nízkopříjmové rodiny s dětmi](#) (9. 6. 2021)
- Usnesení Rady HMP 1143 ze dne 8. 6. 2020 k návrhu na vznik nábytkové banky a změnu zřizovací listiny příspěvkové organizace hlavního města Prahy Centrum sociálních služeb Praha
- Tisková zpráva [Hlavní město otevírá nábytkovou banku pro sociálně potřebné](#) (13. 1. 2021)
- Usnesení Rady HMP č. 426 ze dne 7. 3. 2022 k návrhu na poskytnutí finančních prostředků formou jednorázové účelové individuální dotace a úpravu rozpočtu kap. 0582 a kap. 0811 v roce 2022 (Fond podpory bydlení – Výbor dobré vůle Olgy Havlové)
- Tisková zpráva [Praha poskytne Fondu podpory bydlení dalších 700 000 Kč](#) (25. 3. 2022)

- **P2: Nový důstojný azylový dům pro oběti domácího násilí**
 - Usnesení Rady HMP č. 922 ze dne 25. 4. 2022 k návrhu na uzavření nájemní smlouvy mezi hl. m. Prahou a ACORUS
 - Tisková zpráva: [Hlavní město zvyšuje kvalitu služeb pro oběti partnerského násilí](#) (17. 8. 2022)
- **P3: Jeden z prvních multidisciplinárních týmů duševního zdraví pro děti v ČR**
 - Usnesení Rady HMP č. 585 ze dne 21. 3. 2022 a č. 2378 ze dne 5. 9. 2022 k návrhu na poskytnutí individuální dotace společnosti Dům tří přání
 - Tisková zpráva: [První pražský multidisciplinární tým péče o duševní zdraví dětí otevírá nové zařízení se stabilním zázemím](#) (13. 9. 2022)
- **P4: Krizové ubytování v nízkoprahovém bytě**
 - Usnesení Rady HMP č. 655 ze dne 29. 3. 2021 k návrhu na uzavření nájemních smluv k bytům svěřeným MČ Praha 3
 - Tisková zpráva: [Praha pronajme městské byty organizaci Centrum služeb pro rodinu a dětský domov Charlotty Masarykové](#) (29. 3. 2021)
- **P5: Transformace zařízení pro děti vyžadující okamžitou pomoc**
 - Usnesení Rady HMP č. 655 ze dne 29. 3. 2021 k návrhu na uzavření nájemních smluv k bytům svěřeným MČ Praha 3
 - Tisková zpráva: Praha transformuje zařízení pro děti vyžadující okamžitou pomoc a posiluje krizovou podporu obětem domácího násilí <https://www.cchm.cz/?p=904>

- **P6: Dostupnost odlehčovacích služeb pro rodiny s dětmi se zdravotním znevýhodněním**
 - Usnesení Rady HMP č. 2539 ze dne 19. 9. 2022 k plánované realizaci nových kapacit odlehčovacích sociálních služeb v pobytové formě pro děti a pro dospělé na území HMP v letech 2022-2024
 - Tisková zpráva: [Praha má nový standard pro pobytové sociální služby poskytující péči dětem se zdravotním znevýhodněním](#) (19. 9. 2022)

- **P7: Podpora pěstounské péče**
 - Usnesení Rady HMP č. 1750 ze dne 11. 7. 2022 k návrhu na schválení záměru realizace Střediska podpory náhradních rodičů na území hl. m. Prahy - tzv. Pražský pěstounský hub s příspěvkovou organizací hl. m. Prahy Centrum služeb pro rodinu a dítě a dětský domov Charlotty Masarykové
 - Tisková zpráva: [Praha otevře nové centrum podpory náhradních rodičů, péči pěstounů podpoří také skrze Sociální nadační fond](#) (17. 6. 2022)
 - Usnesení Rady HMP č. 987 ze dne 2. 5. 2022 k návrhu Statutu Sociálního nadačního fondu hlavního města Prahy
 - Tisková zpráva: [Praha spouští městský Sociální nadační fond](#) (14. 6. 2022)

– P8: Pobytová péče o děti s postižením

- Usnesení Rady HMP č. 2538 ze dne 19. 9. 2022 k modernizaci péče o ohrožené děti se zdravotním znevýhodněním umístěným do pobytové sociální služby domovy pro osoby se zdravotním postižením zřizované hl.m. Prahou
- Tisková zpráva [Praha má nový standard pro pobytové sociální služby poskytující péči dětem se zdravotním znevýhodněním](#) (19. 9. 2022)

– P9: Transformace kojeneckého ústavu na Zbraslavi

- Usnesení Rady HMP č. 1502 ze dne 13. 6. 2022 k návrhu na schválení záměru výsledné podoby pobytové komunitní služby v příspěvkové organizaci Centrum služeb pro rodinu a dítě a dětský domov Charlotty Masarykové pro děti dlouhodobě umístěné v transformované službě „domov pro děti do 3 let“
- Tisková zpráva: [Odborná veřejnost i vláda se shodují na nutnosti transformovat dětské domovy](#) (22. 8. 2022)
- Tisková zpráva: [Praha potvrdila, že se zaměří na individualizovanou péči o ohrožené děti v pobytových službách](#) (13. 6. 2022)
- Další materiály: <https://www.cchm.cz/?p=680>



Praha, 2. 11. 2022

PRA	HA
PRA	GUE
PRA	GA
PRA	G