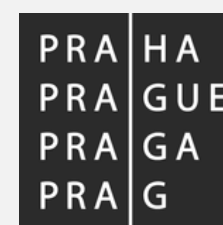
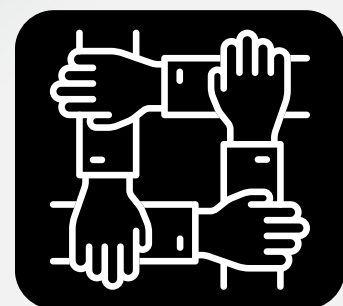




ZIMNÍ HUMANITÁRNÍ OPATŘENÍ

2023/2024





KOORDINACE ZIMNÍCH HUMANITÁRNÍCH OPATŘENÍ



DISPEČINK CSSP

Dispečink CSSP fungoval jako hlavní koordinační nástroj ZHO v režimu 24/7, zprostředkoval služby pro osoby bez přístřeší a byl k dispozici organizacím a institucím zapojeným do systému ZHO. Využíval aplikaci ZHO za účelem aktuální informovanosti o kapacitách jednotlivých zařízení.



APLIKACE ZHO A WEB „BEZDOMOVA.EU“

Aplikace byla k dispozici všem aktérům ZHO a dalším organizacím, které projevily zájem. Web byl k dispozici široké veřejnosti; byly zde aktuality, metodiky, domluvené postupy práce, rady pro veřejnost, jak pomáhat osobám bez domova, seznamy a mapy pomáhajících organizací a další.



KOORDINAČNÍ SETKÁVÁNÍ

Jednání koordinační skupiny ZHO probíhala každý týden. Docházelo při nich k předávání informací mezi zapojenými organizacemi, řešení konkrétních kauz a také ke koncepčnímu nastavování poskytování pomoci a služeb v závislosti na potřebách kapacit, situaci s počasím a tak podobně.



KLÍČOVÉ KAPACITY ZHO 2023/2024



NOCLEHÁRNY S NÍZKÝM PRAHEM

Kloubovy domy (**CSSP**): 72 muži, 9 ženy
Michle I (**CSSP**): 72 muži, 16 ženy
Hermes (**CSSP**): 150 muži, 30 ženy
Útulna Troja I (**CSSP**): 80 muži, 20 ženy
Útulna Troja II (**Naděje**): 52 muži, 8 ženy



NÍZKOPRAHOVÁ DENNÍ CENTRA

KC Jako doma (**Jako doma**): 15
KC Husitská (**R-mosty**): 10
NDC Pernerova (**Arcidiecézní charita**): 30
NDC U Bulhara (**Naděje**): 50
NDC Tusarova (**Armáda spásy**): 50
NDC Žitná (**Farní charita Praha 1**): 15



ZAŘÍZENÍ 24/7

Kloubovy domy (**Armáda spásy**): 81
Troja (**CSSP** a **K Srdci klíč**): 40



HYGIENICKÁ CENTRA

Malešice (**Armáda spásy**): 8
Michle II (**Naděje**): 8



TEPLÁ ŽIDLE

Teplá židle Pernerova
(**Arcidiecézní charita**): 20



TERÉNNÍ PROGRAMY (TP)

Noční TP **Armády Spásy**
Noční TP **Naděje**
Denní TP **CSSP**



POČTY INTERVENČÍ A JEJICH ROZLOŽENÍ PODLE ORGANIZACÍ

V rámci ZH0 bylo poskytnuto **3.716 intervencí** u **7.412 osob** (kumulativně).



- NADĚJE:** 1.289 INTERVENČÍ (35 %)
- INTERVENČNÍ TÝM:** 951 INTERVENČÍ (26 %)
- ARMÁDY SPÁSY:** 907 INTERVENČÍ (24 %)
- CSSP:** 569 INTERVENČÍ (15 %)



POČTY UBYTOVANÝCH BĚHEM ZHO 2023/2024

ZAŘÍZENÍ

Noclehárna Hermes
Noclehárna Kloubovy domy
Noclehárna Michle 24/7
Kloubovy domy
Útulna Troja I
Útulna Troja II
24/7 Troja
Útulna Vladimírova
Teplá židle Pernerova

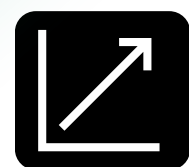
POČET NOCLEHŮ

12.947
9.086
8.727
7.928
7.895
6.181
2.495
784
58

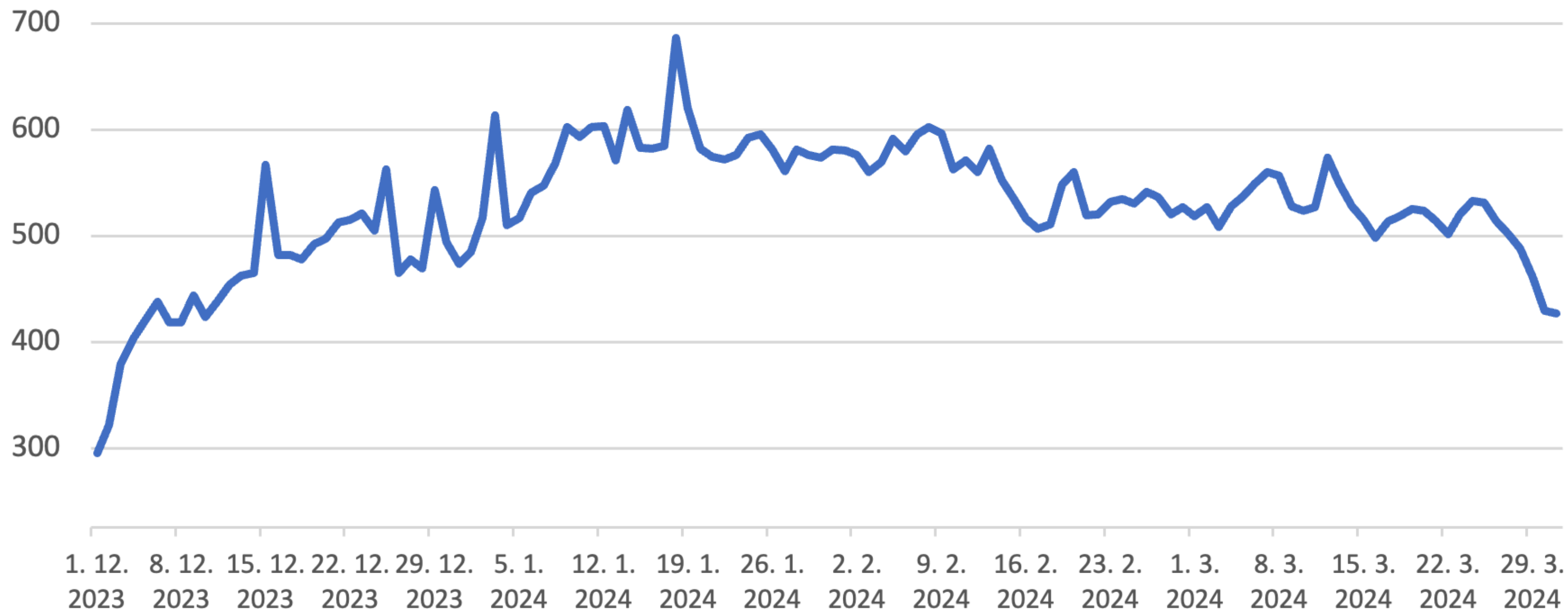
CELKEM

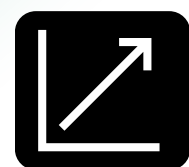
56.101



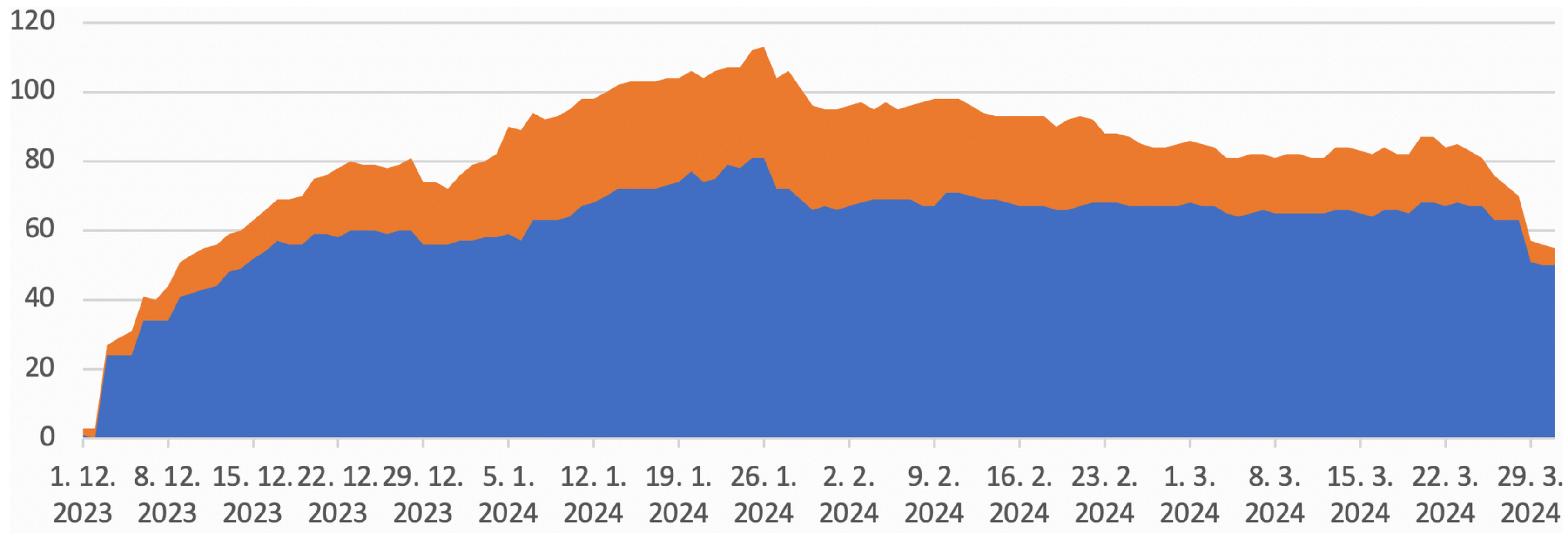


VÝVOJ POČTU NOCLEHŮ PODLE DNÍ



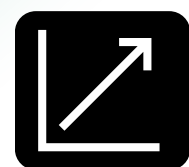


ZAŘÍZENÍ 24/7

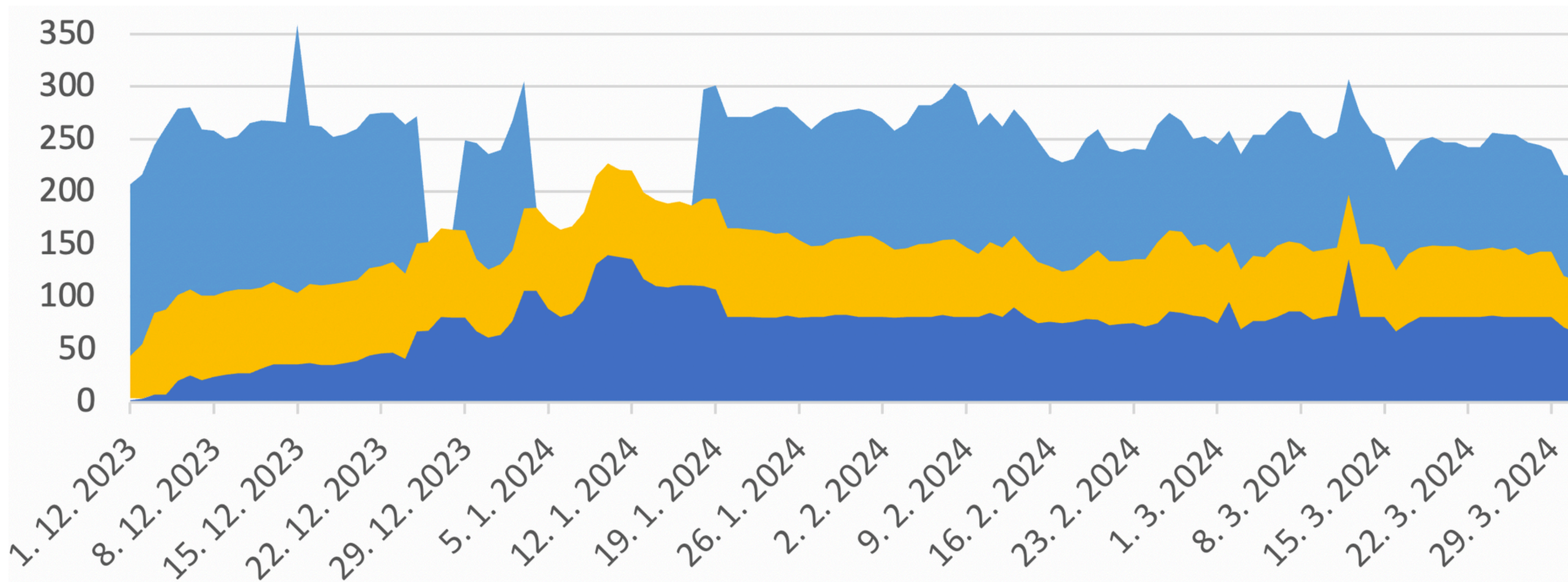


 KLOUBOVY DOMY 24/7

TROJA 24/7 



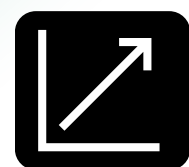
NOCLEHÁRNY S NÍZKÝM PRAHEM



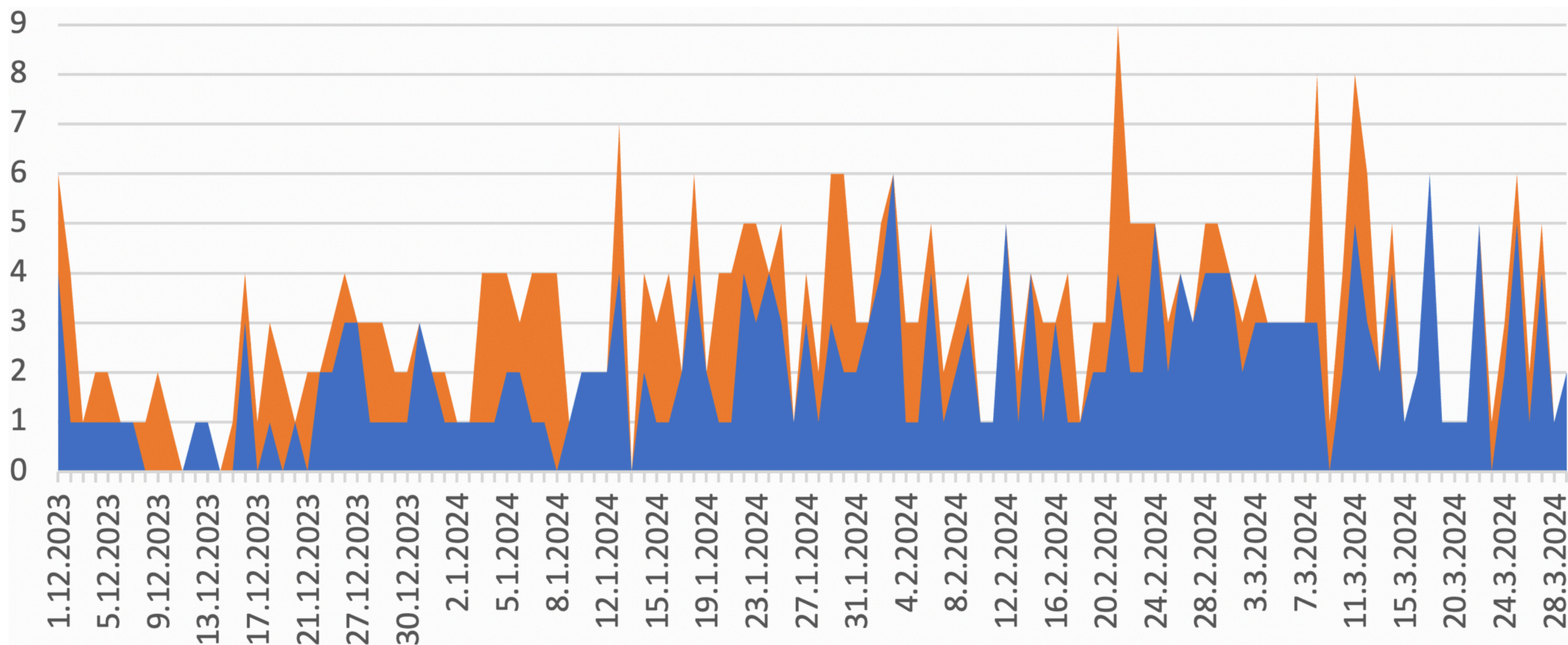
 NOCELEHÁRNA KLOUBOVY DOMY

 NOCELEHÁRNA MICHLE I

 LOŤ HERMES

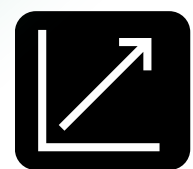


HYGIENICKÁ CENTRA

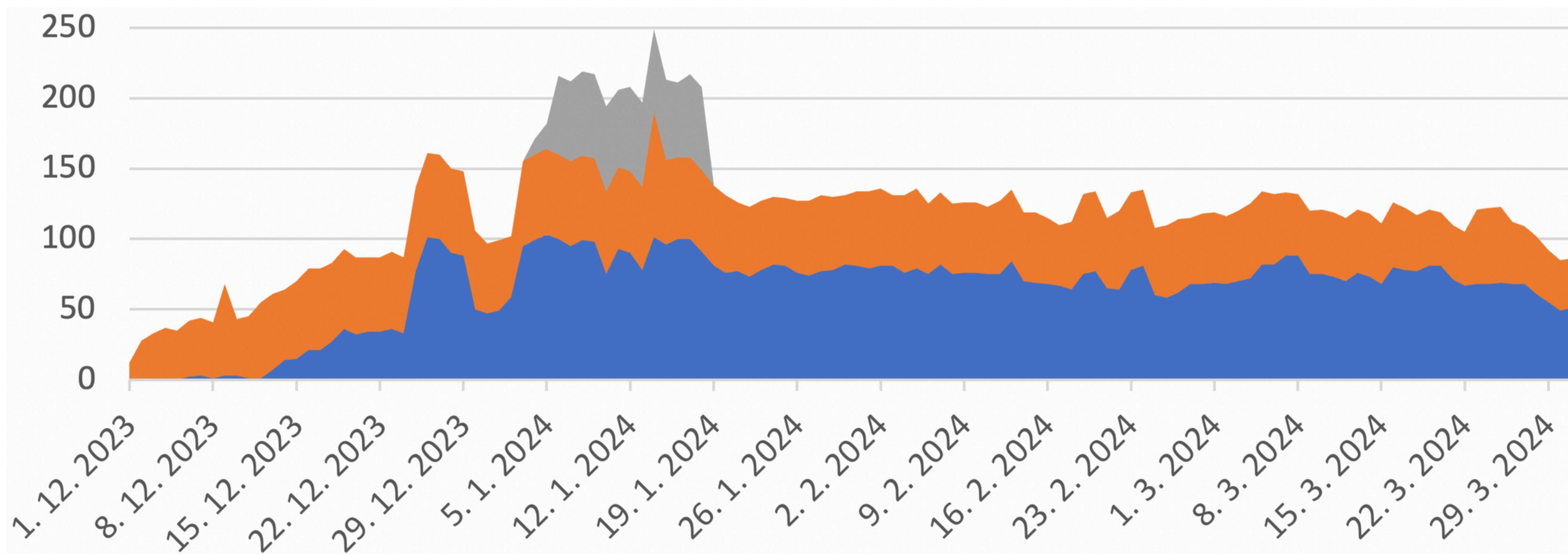


 **HYGIENICKÉ CENTRUM MALEŠICE**

HYGIENICKÉ CENTRUM MICHLE II 



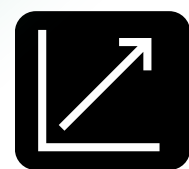
ÚTULNY



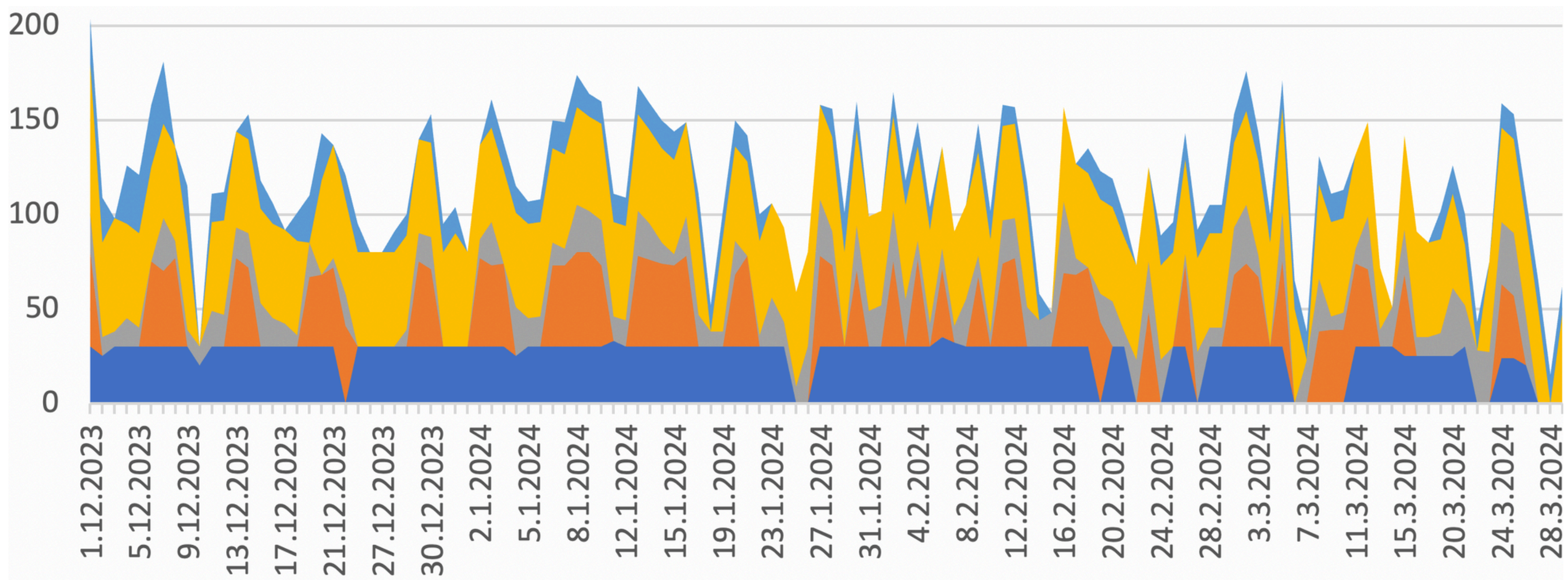
 ÚTULNA TROJA I

 ÚTULNA TROJA II

 ÚTULNA VLADIMÍROVA



NÍZKOPRAHOVÁ DENNÍ CENTRA



 **NDC PERNEROVA**

 **NDC U BULHARA**

 **NDC PRO ŽENY ŽITNÁ**

 **NDC TUSAROVA**

 **KOMUNITNÍ CENTRUM JAKO DOMA**



ZHODNOCENÍ ZIMNÍCH HUMANITÁRNÍCH OPATŘENÍ



DOSTATEČNÉ KAPACITY

S významným přispěním počasí byly kapacity na všech zařízeních vždy dostatečné a po celou dobu trvání ZHO se nestalo, že by se někdo nedostal do tepla, pokud potřeboval a chtěl.



VYSOKÁ MÍRA FLEXIBILITY

V době odstávky lodi Hermes (z důvodu velké vody) jsme byli připraveni s náhradní kapacitou v objektu Vladimírova a dalšími záložními plány.



ZAJIŠTĚNÍ NÁSLEDNÉHO BYDLENÍ

Všem osobám ubytovaným v zařízeních 24/7 se buď podařilo najít následné bydlení, nebo dokázaly odejít po vlastní ose.



JAK DÁL?

Potřeba celoročního centrálního dispečinku, zajištění dostatečných a stabilních kapacit pro ochranu osob bez domova v temperovaném prostředí, rozvoj celoročního mobilního výdeje stravy s nezbytným přesahem do ZHO, udržení současného standardu nastavení ZHO, upevňování spolupráce mezi zdrav. a soc. oblastí, rozvoj koordinace bezdomovectví.



ORGANIZACE ZAPOJENÉ DO ZIMNÍCH HUMANITÁRNÍCH OPATŘENÍ 2023/2024

ZIMNÍ HUMANITÁRNÍ OPATŘENÍ KOORDINOVALO **CENTRUM SOCIÁLNÍCH SLUŽEB PRAHA.**

KLÍČOVÝMI PARTNERSKÝMI ORGANIZACEMI BYLY **NADĚJE, ARMÁDA SPÁSY, ARCIDIECÉZNÍ CHARITA PRAHA, MĚSTSKÁ NEMOCNICE NÁSLEDNÉ PÉČE, NEMOCNICE NA FRANTIŠKU, DOMÁCÍ PÉČE MARIE JAROŠOVÁ, VODNÍ ZÁCHRANNÁ SLUŽBA HIPPOCAMPUS, K SRDCI KLÍČ A SOCIÁLNÍ ODBOR MHMP.**

DALŠÍMI PARTNERSKÝMI ORGANIZACEMI BYLY R-MOSTY, JAKO DOMA, DROP IN, PROGRESSIVE, SANANIM, FARNÍ CHARITA PRAHA 1, MEDICI NA ULICI, MÍSTNÍ MÍSTNÍM, VŠEOBECNÁ FAKULTNÍ NEMOCNICE, FAKULTNÍ NEMOCNICE BULOVKA, FAKULTNÍ NEMOCNICE MOTOL, FAKULTNÍ NEMOCNICE KRÁLOVSKÉ VINOHRADY, FAKULTNÍ NEMOCNICE NA HOMOLCE, THOMAYEROVA NEMOCNICE, NEMOCNICE NA FRANTIŠKU, MĚSTSKÁ POLIKLINIKA PRAHA, ZDRAV. ZÁCHRANNÁ SLUŽBA HL. M. PRAHY, PROTIALKOHOLNÍ ZÁCHYTNÁ STANICE, ČESKÝ ČERVENÝ KŘÍŽ, MĚSTSKÁ POLICIE PRAHA, POLICIE ČR, SOCIÁLNÍ KURÁTOŘI, KRAJSKÁ HYGIENICKÁ STANICE PRAHA, DOPRAVNÍ PODNIK HL. MĚSTA PRAHY, ODBOR BEZPEČNOSTI MHMP, ACTON S.R.O. - SPRÁVCE POZEMKŮ HL. M. PRAHY, TRADE CENTRE PRAHA, A.S., TECHNICKÁ SPRÁVA KOMUNIKACÍ HL. M. PRAHY, A.S. A DALŠÍ DOBROVOLNICKÉ ORGANIZACE.

DĚKUJEME!

