

## TISKOVÁ ZPRÁVA

### Praha stojí na začátku chřipkové epidemie

V praxi se potvrzují predikce Hygienické stanice hlavního Prahy (dále jen „HSHMP“). V české metropoli nadále postupně rapidně narůstá počet nemocných akutními respiračními infekcemi (ARI) a to včetně onemocnění chřipkou. K výraznému navýšení izolátů viru chřipky dochází i v rámci laboratorních záchytů. Vše potvrzují nejaktuálnější data HSHMP za čtvrtý kalendářní týden roku 2018, tj. období 22. – 28. ledna. *„Dá se říci, že se Praha nachází na začátku lokální chřipkové epidemie, předpokládáme, že v následujících několika týdnech bude počet hlášených onemocnění ještě stoupat. Situace a vývoj v Praze odpovídá vývoji v dalších regionech Česka, které výrazné nárůsty počtu nemocných hlásí také,“* říká ředitel HSHMP Jan Jarolímek.

*„Největší nárůst počtu nemocných v uplynulém týdnu jsme v Praze zaznamenali u dětí v rozmezí 0 – 14 let. Zde došlo k vzestupu nemocných o 47,2 %. U pěti dětí ve věku 22 měsíců až 16 let máme navíc zaznamenán těžce probíhající průběh onemocnění chřipkou do takové míry, že tyto děti musely být hospitalizovány v nemocnici. Ve třech případech se jednalo o chřipku A/H1N1 a ve dvou o chřipku B,“* popisuje detaily šéf pražských hygieniků.

HSHMP proto lidem radí, aby byli odpovědní vůči svému zdraví. *„Doporučujeme, aby lidé v případě již prvních projevů onemocnění zůstali v domácí izolaci. Projeví tak ohleduplnost vůči ostatním, které by mohli nakazit. U některých jedinců, například zdravotně oslabených nebo starších 65 let, může chřipka vyvolat až život ohrožující stavy. Je nanejvýš vhodné současně omezit návštěvy lůžkových zdravotnických zařízení a objektů sociálních služeb typu domovů pro seniory,“* apeluje ředitel HSHMP Jan Jarolímek.

**Jak se pozná pravá chřipka?** *„Na rozdíl od běžné virózy vás u chřipky zaskočí její rychlý nástup – náhle nemůžete udělat ani krok, příšerně vás bolí klouby a teplota je nad 38 stupni C. Ostatní příznaky chřipky jsou podobné viróze. Chřipka je jedním z nejčastějších lidských onemocnění, ale nikdy by se neměla podceňovat. Za loňskou chřipkovou sezónu zemřelo jen v Praze 29 osob,“* říká šéf pražských hygieniků.

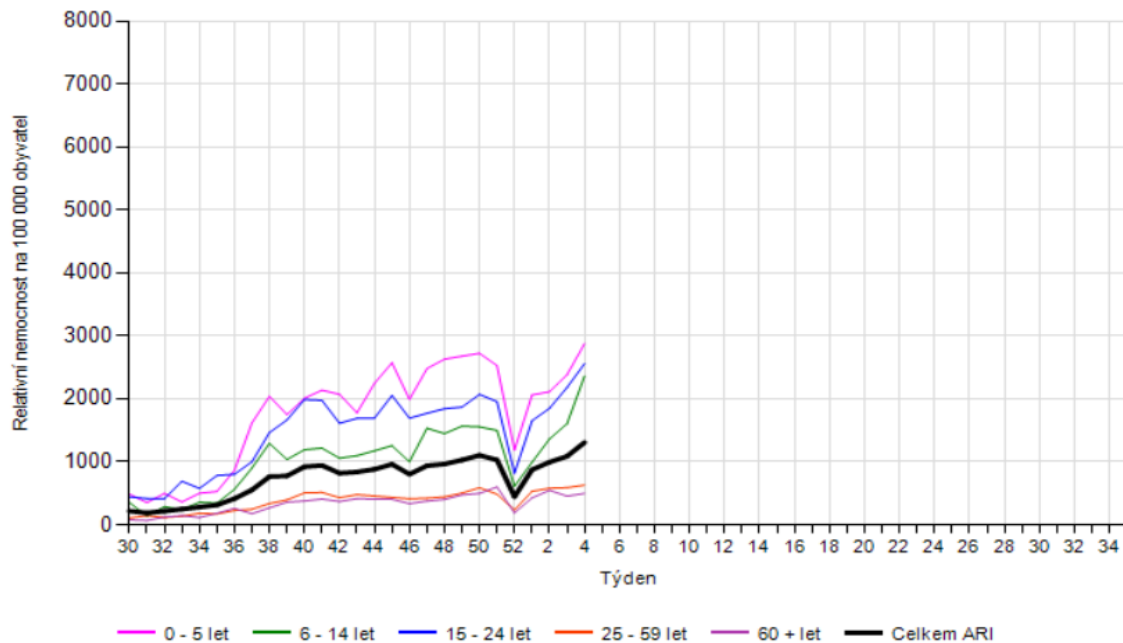
**Existují nějaká účinná hygienická opatření proti chřipce?** *„Vyhnout se kontaktu s nemocnými osobami. Stačí jeden člověk – například z početnější rodiny, který onemocní a nákazu přenese i na další osoby. Z dalších preventivních opatření je ještě možné zmínit pravidelné mytí rukou mýdlem a vodou, a také třeba používání kapesní desinfekce. Neumytýma rukama by se lidé rozhodně neměli dotýkat očí, nosu a úst, V neposlední řadě se vyplatí dbát na pestrou stravu a dostatek odpočinku,“* uzavírá Jarolímek.

Níže HSHMP uvádí také 2 grafy s vývojem hlášení ARI za hlavní město Prahu a to v rozdělení podle věkových skupin (*první graf*) a poté ve srovnání s rokem předchozím (*druhý graf*) ve 4. týdnu, tj. od 22. do 28. ledna.

V Praze 29. ledna 2018

**RNDr. Jan Jarolímek, Ph.D., MBA**  
ředitel

### Hlášení ARI - Hl. m. Praha



### Hlášení ARI - Hl. m. Praha

