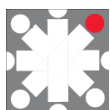




**VÝROČNÍ ZPRÁVA  
O REALIZACI PROTIDROGOVÉ POLITIKY  
HLAVNÍHO MĚSTA PRAHY  
V ROCE 2007**



**KOPPR**

**Krajské oddělení protidrogové prevence**

Zpracovala: Mgr. Nina Janyšková



## **Úvodní slovo primátora hl. m. Prahy MUDr. Pavla Béma**

*Výroční zprávou o realizaci protidrogové politiky hlavního města Prahy v roce 2007 navazujeme na tradici, kterou jsme zahájili v roce 2005.*

*Zpráva přináší základní informace jak pro laickou, tak pro odbornou veřejnost. Je základním hodnotícím textem, který popisuje rozsah problému, aktuální trendy i realizovaná opatření v celém spektru protidrogové prevence, primární prevenci, léčbě, následné péči a programech Harm Reduction. V rámci specifické primární prevence je řešen celý soubor primárně preventivních opatření, tedy nejen drogová problematika, ale i prevence rizikového chování v rezortu školství.*

*I v roce 2007 stále více lidí, problémových uživatelů i závislých na návykových látkách, žádalo o léčbu, a stoupal počet těch, kteří aktivně vyhledávali pomoc nízkoprahových služeb. Svědčí to o kvalitě programů primární prevence i o kvalitě a rozsahu sítě služeb v ostatních typech prevence. Stále však platí, že je třeba sledovat kvalitu služeb, rozvíjet je a pružně reagovat na měnící se potřeby drogové scény.*

*Výroční zpráva o realizaci protidrogové politiky hlavního města Prahy za rok 2007 je rozdělena do tří základních částí. První část poskytuje obecnou charakteristiku kraje, základní údaje o drogové scéně v hlavním městě a ukazuje nástroje protidrogové politiky města na celopražské úrovni i na místní úrovni městských částí. Součástí tohoto oddílu jsou i údaje o financování protidrogové politiky z rozpočtu města a rozpočtů městských částí v jednotlivých typech služeb. S tím souvisí základní přehled o výběrovém řízení „Zdravé město Praha 2007“. Pro zachování a rozvoj služeb je finanční podpora projektů protidrogové prevence z rozpočtu kraje i městských částí naprosto nutná. V posledních pěti letech byla z rozpočtu města výrazně a systematicky podporována specifická primární prevence prováděná přímo na školách a ve školských zařízeních.*

*Výroční zpráva o realizaci protidrogové politiky hlavního města Prahy v roce 2007 je podkladem pro sestavení celkové zprávy za Českou republiku, proto jsou zmiňována i základní demografická data. Z tohoto důvodu má Výroční zpráva rozsáhlou druhou část, kterou tvoří tabulkové přehledy, doplňující a rozšiřující informace textu z první části. První část tabulek je přehledem statistických dat za jednotlivé programy všech typů prevence v roce 2006. Druhá část doplňuje text o podrobné informace, které se týkají financování služeb*

*Základním zdrojem informací o možnostech protidrogové prevence ve specializovaných organizacích jsou protidrogoví koordinátoři, kteří pracují na úřadech městských částí hlavního města Prahy. Součástí Výroční zprávy je jejich adresář.*

*Pro snadnější orientaci a porozumění textu je součástí třetí části materiálu základní slovník výrazů a seznam používaných zkratk.*

# OBSAH

<b>1</b>	<b>OBEČNÁ CHARAKTERISTIKA .....</b>	<b>4</b>
1.1	Obecné informace.....	4
1.2	Nezaměstnanost.....	5
<b>2</b>	<b>PRAŽSKÁ DROGOVÁ SCÉNA V ROCE 2007 .....</b>	<b>6</b>
2.1	Souhrn .....	6
2.1.1	Počet vyměněných stříkaček a jehel.....	7
2.2	Ceny OPL v České republice .....	9
2.3	Kriminalita .....	10
<b>3</b>	<b>KOORDINACE PROTIDROGOVÉ POLITIKY.....</b>	<b>12</b>
3.1	Institucionální zajištění.....	12
3.1.1	Protidrogová komise Rady HMP (dále jen „PK RHMP“)......	12
3.1.2	Pracovní skupiny při PK RHMP .....	14
3.1.3	Protidrogová koordinátorka HMP .....	14
3.1.4	Krajské oddělení protidrogové prevence PRM MHMP /KOPPR/.....	14
3.1.5	Protidrogoví koordinátoři MČ HMP .....	15
3.1.6	Obvodní metodici prevence rizikového chování v resortu školství .....	16
3.1.7	Změny v koordinaci protidrogové politiky v roce 2007 .....	16
<b>4</b>	<b>FINANČNÍ ZAJIŠTĚNÍ PROTIDROGOVÉ POLITIKY HMP .....</b>	<b>17</b>
4.1	Výše schválených finančních prostředků v kapitole 0951/§3541 - „Protidrogová politika HMP“:.....	17
4.1.1	Přehled čerpání kapitoly „Protidrogová politika HMP“ v roce 2007 .....	17
4.1.2	Přidělené finanční prostředky na služby od kraje (HMP) a obcí (MČ) v Kč za rok 2007 .....	17
4.2	Výběrové řízení Zdravé město Praha 2006 – počet podpořených projektů a výše podpory:.....	18
4.2.1	I. Program – pro školy a školská zařízení:.....	18
4.2.2	II. Program – pro specializované organizace .....	18
<b>5</b>	<b>NEJVÝZNAMNĚJŠÍ ROZHODNUTÍ KRAJSKÝCH ORGÁNŮ V OBLASTI PROTIDROGOVÉ POLITIKY V ROCE 2007 .....</b>	<b>20</b>
5.1	Rada HMP .....	20
5.2	Zastupitelstvo HMP .....	20
5.3	Výběrové řízení „Zdravé město Praha 2007“.....	20
5.4	Přehled aktivit v roce 2007 HMP .....	22
<b>6</b>	<b>SLUŽBY POSKYTOVANÉ UŽIVATELŮM NÁVYKOVÝCH LÁTEK A OSOBÁM OHROŽENÝM NÁVYKOVÝMI LÁTKAMI.....</b>	<b>24</b>
6.1	I. program pro školy a školská zařízení .....	24
6.2	II. Program podpory specifické protidrogové prevence pro státní a nestátní organizace, které se zabývají prevencí, léčbou a resocializací závislostí na NL ....	31
<b>7</b>	<b>AKUTÁLNÍ SEZNAM PROTIDROGOVÝCH KOORDINÁTORŮ MČ PRAHA 1 AŽ 22 .....</b>	<b>57</b>
	<b>Seznam pražských pedagogicko-psychologických poraden.....</b>	<b>59</b>
<b>8</b>	<b>SLOVNÍK VÝRAZŮ V PROTIDROGOVÉ POLITICE .....</b>	<b>60</b>
<b>9</b>	<b>ZKRATKY - NEJČASTĚJI POUŽÍVANÉ ZKRATKY V TEXTU.....</b>	<b>62</b>

# 1 OBECNÁ CHARAKTERISTIKA

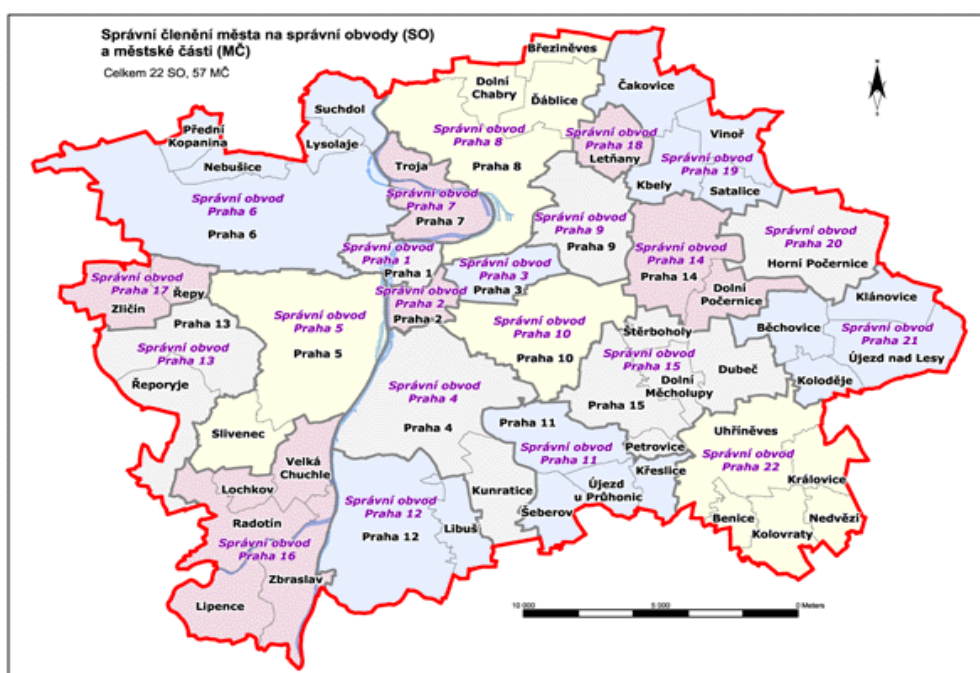
## 1.1 Obecné informace

Praha je podle zákona<sup>1</sup> hlavním městem České republiky, obcí a krajem. V současnosti se rozkládá na území 496 čtverečních kilometrů, kde žije celkem **1 212 097 obyvatel** (k 31.12.2007)<sup>2</sup>.

Území HMP tvoří jednotný správní celek - hlavní město Prahu (HMP). Z hlediska samosprávního uspořádání („samostatná působnost“) je rozčleněna na **57 městských částí**, z hlediska výkonu státní správy na **22 správních obvodů** (od 1.7.2001)<sup>3</sup>.

### Mapa 1: Správní obvody HMP po 1. 7. 2001 (22 správních obvodů)

(zdroj: Informační server HMP, 2002)



**Tabulka 1: Obyvatelstvo HMP k 31. 12. 2007 ve srovnání se SLBD\***

(zdroj: Statistická ročenka HMP, ČSÚ, Praha 2003 a Statistický bulletin - HMP za rok 2007; www stránky ČSÚ, 2008)

	k 31. 12. 2007	SLBD 2001*
obyvatelstvo celkem	1 212 097	1 169 106
- z toho muži	585 728	554 382
- z toho ženy	626 369	614 724

\*) Sčítání lidu, bytů a domů - Populační census neboli sčítání lidu, ze kterého jsou získávány základní údaje o počtu strukture obyvatelstva. Navazují na ně každoroční statistické bilance dat o narození, sňatcích, rozvodech, úmrtích a stěhování.

<sup>6</sup> Zákon č. 131/2000 Sb., o hlavním městě Praze, v platném znění.

<sup>2</sup> ČSÚ (www stránka), Statistický bulletin HMP za rok 2007.

<sup>3</sup> Na základě obecně závazné vyhlášky č. 55/2000 Sb. hl. m. Prahy, kterou se vydává Statut hlavního města Prahy, v platném znění.

**Tabulka 2: Počet obyvatel HMP podle správních obvodů**

(zdroj: Statistický bulletin - HMP za rok 2007, ČSÚ a Statistická ročenka HMP, ČSÚ, Praha 2003)

MČ	počet obyvatel		MČ	počet obyvatel	
	k 31.12. 07	SLBD 2001		k 31.12. 07	SLBD 2001
Praha 1	30 641	34 581	Praha 12	64 941	62 721
Praha 2	47 818	51 003	Praha 13	60 088	54 767
Praha 3	71 140	72 840	Praha 14	45 914	38 529
Praha 4	137 449	137 067	Praha 15	41 249	37 491
Praha 5	84 512	79 164	Praha 16	21 285	18 789
Praha 6	110 384	109 741	Praha 17	28 651	26 283
Praha 7	41 506	41 755	Praha 18	23 533	14 275
Praha 8	108 256	108 107	Praha 19	10 920	14 163
Praha 9	47 896	41 863	Praha 20	14 276	13 036
Praha 10	110 516	108 609	Praha 21	17 065	12 064
Praha 11	84 485	85 020	Praha 22	9 572	7 238

**Tabulka 3: Počet škol, dětí, žáků a studentů v HMP – školní rok 2007- 2008**

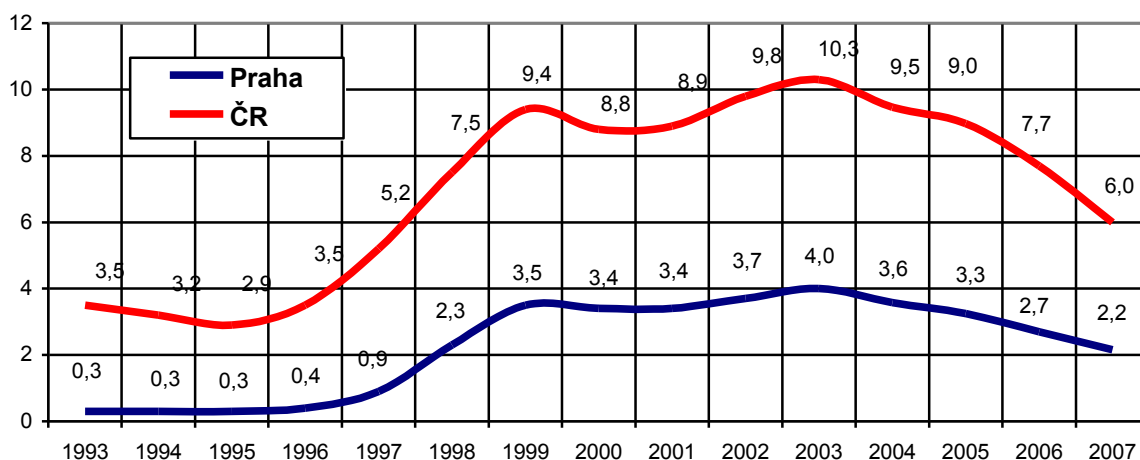
Druh školy	Počet škol	Běžné třídy/oddělení	Speciální třídy/oddělení	Celkem
Mateřská školy	325	29 085	755	29 840
Základní školy	252	73 076	3 890	76 966
Střední školy	203	69 265		69 265
Konzervatoře	6	1 353		1 353
Vyšší odborné školy	39	5 250		5 250
<b>Celkem</b>	<b>825</b>	<b>178 029</b>	<b>4 645</b>	<b>182 674</b>

## 1.2 Nezaměstnanost

Míra nezaměstnanosti v HMP byla a je dlouhodobě výrazně nižší než v ostatních regionech ČR. V roce 2006 činila 2,72% a v roce 2007 pak 2,2%. Vývoj míry nezaměstnanosti v HMP ve srovnání s Českou republikou v posledních letech ukazuje následující graf.

**Graf 1: Srovnání registrované míry nezaměstnanosti v HMP a ČR v letech 1993 – 2007 (údaje v %)**

(zdroj: databáze ČSÚ dle údajů MPSV a Statistický bulletin - HMP za rok 2007)



## 2 PRAŽSKÁ DROGOVÁ SCÉNA V ROCE 2007

### 2.1 Souhrn

- Podle údajů Národního monitorovacího střediska pro drogy a drogové závislosti Úřadu vlády České republiky se odhad počtu problémových uživatelů návykových látek v České republice v roce 2006 odhaduje na 30,2 tisíce osob, z toho je 19,7 tisíce uživatelů pervitinu a 10,5 tisíce uživatelů opiátů; V HMP je podle stejného zdroje odhad problémových uživatelů návykových látek 8,4 osob.
- Od roku 2003 je odhadovaný počet problémových uživatelů drog stabilní; počet injekčních uživatelů drog je odhadován na 29 tisíc.
- Poprvé byl proveden odhad počtu problémových uživatelů Subutexu – 4,3 tisíce osob (problémové užívání Subutexu je rozšířeno zejména v Praze, Středočeském a Ústeckém kraji). (Výroční zpráva o stavu ve věcech drog v ČR v roce 2006 – NMS ÚV ČR 2007).
- Podle údajů Hygienické stanice hl. m. Prahy je odhad počtu problémových uživatelů drog 34,7 tisíc, z toho 23,8 tisíce uživatelů amfetaminu a 8,9 tisíce uživatelů opiátů. Odhad injekčních uživatelů drog je 27,9 tisíce osob.
- Podle údajů Hygienické stanice hl. m. Prahy bylo v roce 2007 evidováno téměř 3,7 milionu injekčních stříkaček a jehel vydaných v rámci výměnného programu (léčebně kontaktní centra + terén).\*)
- Co se týče výskytu virových hepatitid jako v minulých letech kopírují incidenci i prevalenci problémových uživatelů drog;
  - virová hepatitida A – nepředstavuje tak jako v minulých letech zásadní problém (2 případy související s injekčním užíváním drog v Praze ze 4 případů evidovaných v ČR);
  - virová hepatitida B – došlo k mírnému poklesu počtu případů u injekčních uživatelů drog jak ve formě chronické, tak ve formě akutní (akutní VHB 88 osob – z toho 31 IUD – v Praze z 303 osob – z toho 99 IUD – v ČR, chronická VHB 54 osob – z toho 24 IUD – v Praze z 244 osob – z toho 39 IUD – v ČR); největší počet nemocných virovou hepatitidou B je ve skupině 25–34 let;
  - virová hepatitida C – přetrvává vysoký podíl injekčních uživatelů drog, který tvoří přes 85 % v Praze, v ČR pak 2/3 všech nemocných (akutní virová hepatitida C - v Praze 41 osob – z toho 35 IUD, v ČR 134 osob – z toho 86

IUD; chronická – 296 osob v Praze – z toho 253 IUD, v ČR 825 osob – z toho 551 IUD).

- K 31.12.2007 bylo v ČR evidováno 1 042 HIV+ osob, z toho 53 případů u injekčních uživatelů drog.
- Evidováno bylo celkem 239 AIDS, z toho 12 případů u injekčních uživatelů drog.
- Čtvrtým rokem došlo k poklesu počtu zachycených akutních případů předávkování a zdravotních komplikací v souvislosti s užitím drogy (z 227 na 199 případů).

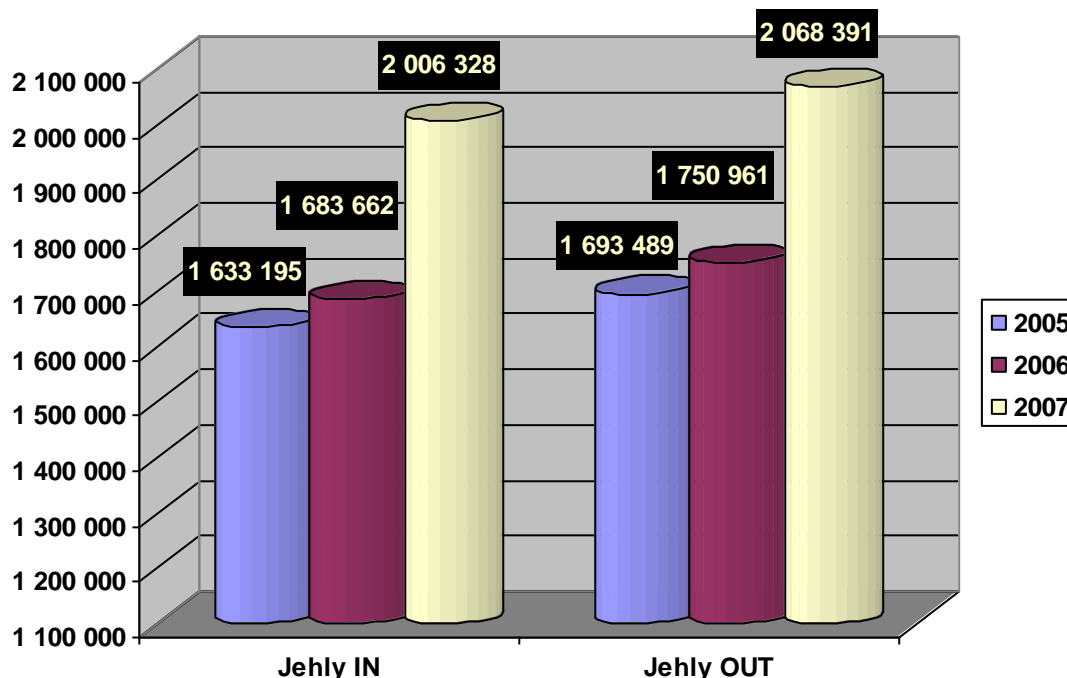
### 2.1.1 Počet vyměněných stříkaček a jehel

- Počet vyměněných stříkaček a jehel v roce 2007 ukazuje graf č. 2. V roce 2007 jejich počet opět výrazně stoupl. Tuto skutečnost nelze interpretovat jinak, než že služby využívají klienti důsledněji, což má výrazný dopad na bezpečnost nejen uživatelů drog, ale především na bezpečnost obyvatel HMP. Jedná se o zásadní službu v prevenci šíření infekčních chorob a v širším smyslu i o prevenci kriminality.

**Tabulka č. 4: Počet vyměněných stříkaček a jehel v programech Harm Reduction<sup>4</sup>**

out	in	celkem	
811 118	746 364	<b>1 557 482</b>	Terénní programy
1 257 273	1 259 964	<b>2 517 237</b>	Nízkoprahová zařízení
<b>2 068 391</b>	<b>2 006 328</b>		

**Graf č. 2**



<sup>4</sup> Zdroj: Závěrečné zprávy organizací k jednotlivým programům

*Následující údaje jsou převzaty z Výroční zprávy Hygienická stanice hl. m. Prahy za rok 2007. Týkají se léčených uživatelů drog v HMP.*

- Informace o incidenci a prevalenci léčených uživatelů drog v Praze v roce 2007 se podařilo získat z 29 léčebně/kontaktních center (dále jen „L/K center“) z celkového počtu 31 L/K center pražské databáze. Procento vykazujících L/K center je 93,5 %.
- Celkový počet nově evidovaných klientů v L/K centrech za rok 2007 byl v Praze 936 osob, tj. incidence v Praze byla 80,6/100 000 obyvatel. Věkově specifická incidence ve skupině 15–39 let byla v Praze 835 osob, tj. 195,2/100 000 obyvatel.
- Prevalence všech léčených uživatelů drog v roce 2007 byla v Praze 1 610 osob, tj. 138,6/100 000 obyvatel; 1 442 osob ve věkové skupině 15–39 let představuje specifickou prevalenci 398,3/100 000 obyvatel.
- Praha je v roce 2007 v incidenci i prevalenci léčených uživatelů drog na 1. místě v ČR.
- Nejčastěji zastoupenou skupinou základních drog mezi žadateli o prvou léčbu jsou stimulantia, celkem 479 osob, tj. 51,2 % (v ČR 63,3 %) ze všech nově evidovaných klientů. Druhou nejčastěji užívanou skupinou drog jsou v Praze, na rozdíl od ČR, opiáty: celkem 282 osob, tj. 30,1 % (v ČR třetí s pouhými 15,6 %), z toho heroin uvedlo v Praze jako základní drogu 196 osob, tj. 20,9 % (v ČR jen 11,3 % z nových klientů).
- Mezi všemi klienty léčenými v průběhu roku 2007 v L/K centrech nejsou – na rozdíl od roku 2005 - nejčastěji užívanou skupinou drog opiáty, ale stejně jako v ČR stimulantia užívaná 814 klienty, tj. 50,6 % ze všech léčených uživatelů drog (v ČR 61,3 %). Z toho pervitin uvedlo 411 osob, tj. 50,4 % (v ČR 61 %). Druhé místo patří dříve vedoucím opiátům – 575 osob, tj. 35,7 % (v ČR 23,1 %), samotný heroin pak 418 osob, tj. 26 % (v ČR 17,3 %).
- Celkem heroin a pervitin jako základní drogu užívaly v Praze ¾ ze všech léčených uživatelů drog, stejně jako v ČR.
- Mezi novými klienty se oproti roku 2006 snížil poměr mužů a žen se nezměnil a je 1,4:1; nízký poměr je do věku 24 let a do 15 let věku dokonce ženy převažují nad muži.
- Mezi všemi léčenými klienty je poměr mužů a žen 1,4:1; nízký je stejně jako u nových uživatelů drog do 24 let, ve všech třech nejmladších věkových skupinách dokonce převažují ženy.
- Mezi novými žadateli o léčbu je v Praze nejvíce osob ve věkové skupině 15–19 let a 25–29 let, oproti loňskému roku posílily mladší věkové skupiny. Téměř 30 % všech klientů bylo ve věku 19–29 let, následuje věková skupina 25–29 let. V ČR bylo nejvíce osob ve věkové skupině 20–24 let.
- Mezi žadateli o prvou léčbu je v Praze průměrný věk 23,3 roku (v ČR 23,7 roku), u všech klientů 24,8 roku (v ČR 25,3 roku). Ženy jsou mladší než muži o 3 roky mezi prvě léčenými a o 3,3 roku mezi všemi klienty.
- U uživatelů heroínu začalo s užíváním do věku 19 let 41,3 % prvožadatelů o léčbu a 51,2 % ze všech uživatelů heroínu, mezi uživateli pervitinu dokonce 72 %, resp. 72,3 %.
- Celkem 551 nových injekčních uživatelů základní či sekundární drogy představuje 58,9 % ze všech nově evidovaných uživatelů drog, 1 074 osob mezi všemi klienty s injekční aplikací drogy pak 66,7 % z léčených klientů.
- U heroínu nacházíme jeho denní užívání u 64,8 % z uživatelů heroínu, u uživatelů pervitinu je to necelá třetina a častěji se jedná o užívání 2–6x týdně.
- Nejčastěji užívanou sekundární drogou mezi prvě evidovanými klienty byla opět jako v předchozích třech letech marihuana, na rozdíl od roku 2005 (kdy to byl pervitin) i mezi všemi klienty.
- Oblíbenost: Pervitin na prvním místě má převahu mezi všemi klienty i mezi prvožadateli o léčbu (v ČR je zhruba o 10 % vyšší podíl uživatelů této drogy). Následuje heroin, na třetím místě je marihuana u všech léčených klientů, mezi prvožadateli o léčbu je pořadí těchto drog obrácené (v ČR je pořadí těchto dvou drog také obrácené u obou sledovaných skupin). Do popředí se dostává Subutex užívaný nejen v substituční léčbě, ale i jako nelegální sekundární droga - 4. místo u obou skupin uživatelů drog (zatímco



v ČR je Subutex až na místě 5. mezi všemi uživateli drog a na 6. místě mezi nově evidovanými uživateli drog) a podíl jeho uživatelů je v ČR o 7 % nižší než v Praze.

- Jako problémové uživatele drog lze klasifikovat 1 450 uživatelů drog (90,1 % z celkových 1 610 evidovaných uživatelů drog v Praze, v ČR 89,5 %), 813 mužů a 630 žen, u 7 uživatelů drog nebylo pohlaví uvedeno, mezi žadateli o první léčbu v roce 2007 pak 807 uživatelů drog (86,2 % z 807 nově evidovaných uživatelů drog v Praze, v ČR 61,9 %), 447 mužů a 354 žen, u 6 uživatelů drog nebylo pohlaví uvedeno. U nově evidovaných problémových uživatelů drog je nízký poměr mužů a žen, a to 1,3:1.

## 2.2 Ceny OPL v České republice<sup>5</sup>

Ceny omamných látek<sup>6</sup> na pouličním trhu se v uplynulém období výrazně neměnily, jak ukazuje následující tabulka. Dá se však říci, že tím došlo k jejich „zlevnění“, protože ceny zůstávají stejné, ale finanční situace obyvatel Prahy se zlepšuje. V posledních letech stále roste i kapesné, které dávají rodiče svým dětem. Tím se samozřejmě zvyšuje koupěschopnost návykových látek dětí a mládeže.

Nepříznivá situace zůstává u legálních návykových látek. Ačkoliv alkohol i tabák jsou pro děti a mládež do 18 let látkami ilegálními, jsou běžně prodávány.

OPL	Cena v Kč/ gram		Cena v Kč/ gram	
	Pouliční prodej <sup>1)</sup>	Průměr <sup>2)</sup>	Prodej ve velkém	průměr
Amfetamin	500 – 1500	993	500 – 1000	700
Extáze (tbl)	80 – 500	213	30 – 200	109
Hašíš	100 – 500	256	50 – 300	159
Heroin	800 – 2000	1100	400 – 1500	823
Kokain	1200 – 3000	2056	1200 – 2000	1875
KSD/Halucinogeny	20 – 30	177	20 – 200	119
Marihuana – 1 joint	10 – 20	15	-	-
Marihuana <sup>3)</sup>	20 – 350	174	20 – 250	127
Metamfetamin	500 – 4000	1131	500 – 1500	801
Opium	100	100	50 – 100	68
Subutex 2mg	100 – 200	163	50 – 100	75
Subutex 8mg	200 – 500	275	150 – 200	183
Toluen	-	-	-	-

- 1) rozpětí cen dle údajů uvedených v jednotlivých okresech
- 2) průměr vypočítaný ze všech cen uvedených jednotlivými okresy
- 3) cena za gram bez ohledu na procento účinné látky – nelze rozlišit

<sup>5</sup> Zdroj: Výroční zpráva NPC 2007

<sup>6</sup> Výroční zprávy NPC 2006, [www.mvcr.cz](http://www.mvcr.cz)

## 2.3 Kriminalita

### ŠÍŘENÍ TOXIKOMÁNIE

<b>PRAHA</b>	<b>2003</b>	<b>2004</b>	<b>2005</b>	<b>2006</b>	<b>2007</b>
Zjištěno	22	8	4	8	4
Objasněno	22	6	4	6	3
Z toho:					
1-14 LET	12	0	0	0	0
15-17 LET	5	0	1	0	0
<b>ČR</b>	<b>2003</b>	<b>2004</b>	<b>2005</b>	<b>2006</b>	<b>2007</b>
ZJIŠTĚNO	367	239	158	110	59
OBJASNĚNO	363	235	155	107	59
Z TOHO:					
1-14 LET	56	14	22	12	7
15-17 LET	88	26	26	23	11

### PODÁVÁNÍ ALKOHOLU MLÁDEŽI

<b>PRAHA</b>	<b>2003</b>	<b>2004</b>	<b>2005</b>	<b>2006</b>	<b>2007</b>
ZJIŠTĚNO	2	2	1	11	3
OBJASNĚNO	2	2	1	11	3
Z TOHO:					
1-14 LET	0	0	0	0	0
15-17 LET	0	0	0	0	0
<b>ČR</b>	<b>2003</b>	<b>2004</b>	<b>2005</b>	<b>2006</b>	<b>2007</b>
ZJIŠTĚNO	64	104	98	57	65
OBJASNĚNO	59	96	97	54	65
Z TOHO:					
1-14 LET	8	9	7	2	10
15-17 LET	11	13	14	5	8

### NEDOVOLENÁ VÝROBA A DRŽENÍ PSYCHOTROPNÍCH LÁTEK A JEDŮ\*

<b>PRAHA</b>	<b>2003</b>	<b>2004</b>	<b>2005</b>	<b>2006</b>	<b>2007</b>
ZJIŠTĚNO	1149	702	628	562	753
OBJASNĚNO	1121	675	598	538	682
Z TOHO:					
1-14 LET	47	2	19	15	10
15-17 LET	60	7	36	7	14
<b>ČR</b>	<b>2003</b>	<b>2004</b>	<b>2005</b>	<b>2006</b>	<b>2007</b>
ZJIŠTĚNO	3393	2847	2757	2812	2806
OBJASNĚNO	2369	2710	2632	2723	2551
Z TOHO:					
1-14 LET	107	68	103	99	58
15-17 LET	358	207	223	193	128

\*souhrmně pro jiného, pro sebe a výroba

## ANALÝZA POCITU BEZPEČÍ<sup>7</sup> na území hlavního města Prahy (rok 1997, 1999, 2004, 2007)

Průzkum pocitu bezpečí občanů hl.m. Prahy byl proveden poprvé v roce 1997 se souborem 1830 obyvatel Prahy.

Hlavním cílem průzkumu v roce 2007 bylo zjistit důvody ohrožení Pražanů na území hlavního města Prahy, jejich postoje k jednotlivým problémům spojeným s kriminalitou a jejich zkušenost s trestnými činy. Oproti roku 2004 **se snížila obava z drog**, pouliční kriminality, pouliční prostituce a pašování. Nejproblémovějšími skupinami jsou dle vnímání obyvatel nepřizpůsobiví Rómové, drogoví dealeri a rasistické skupiny. Počet respondentů byl 1600 – obyvatelé hl.m. Prahy a 300 cizinci – návštěvníci hl.m. Prahy. Průzkum mezi cizinci byl proveden poprvé na území Prahy.

Zahraniční turisté považují za nejzávažnější problémy v Praze krádeže či vykradení aut, davové násilí a kapesní krádeže. 6 % z dotázaných se stalo po dobu pobytu v Praze obětí trestného činu, nejčastěji se jednalo o kapesní krádež. Téměř všichni respondenti uvedli, že dokáží identifikovat policistu, polovina uvedla, že ví o mobilních informačních centrech MP hl.m. Prahy. Pro zvýšení bezpečnosti by požadovali informace o nebezpečných oblastech, popř. upozornění na nebezpečí. Místo, kde by hledali brožuru s informacemi důležitými pro bezpečnost je nejčastěji hotel a u průvodce.

---

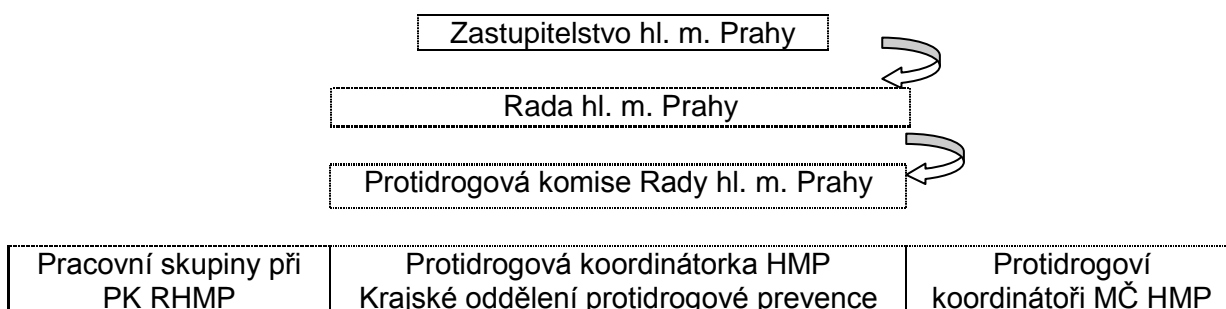
<sup>7</sup> Zdroj: Analýza pocitu bezpečí – Oddělení prevence kriminality MHMP  
Celá studie je k dispozici na webových stránkách oddělení prevence kriminality.

### 3 KOORDINACE PROTIDROGOVÉ POLITIKY

#### 3.1 Institucionální zajištění

Koordinaci protidrogové politiky kraje zajišťuje Protidrogová komise Rady hl. m. Prahy (dále jen PK RHMP), protidrogová koordinátorka hlavního města Prahy a pracovní skupiny při PK RHMP pro jednotlivé typy prevence.

Organizační zajištění protidrogové politiky na úrovni hlavního města Prahy



#### 3.1.1 Protidrogová komise Rady HMP (dále jen „PK RHMP“)

– ve složení od roku 2007:

<i>Předseda:</i>	
MUDr. Pavel Bém	<i>primátor HMP</i>
<i>Členové:</i>	
Petr Kužel	<i>ZHMP - ODS</i>
PhDr. Miloslav Čedík	<i>speciální pedagog SZŠ pro děti s poruchami chování</i>
Mgr. Milan Černý	<i>vedoucí sekce primární prevence A.N.O.; o.s. Prev-Centrum</i>
PhDr. Ivan Douša	<i>psycholog DROP IN o. p. s.</i>
Mgr. Nina Janyšková <i>/tajemnice komise/</i>	<i>vedoucí KOPPR; protidrogová koordinátorka HMP</i>
MUDr. PhDr. Kamil Kalina, CSc.	<i>výkonný místopředseda RV KPP</i>
Mgr. Sylva Majtnerová Kolářová	<i>ředitelka A. N. O. /Asociace nestátních organizací, zabývajících se prevencí a léčbou drogových závislostí/</i>
Mgr. Ondřej Počarovský	<i>vedoucí sekce Harm Reduction A. N. O.; PREV - CENTRUM</i>
PaedDr. Martina Richterová Těmínová	<i>ředitelka OS SANANIM</i>

PK RHMP se schází na pravidelných jednáních 1x za měsíc. PK RHMP má zásadní úlohu při posuzování žádostí/projektů a při projednávání návrhu finančních dotací. Spolupracuje při přípravě a realizaci seminářů a konferencí a při tvorbě koncepčních materiálů.

<b>Termín:</b>	<b>Hlavní body jednání</b>
<b>18. 1. 2007</b>	Posouzení a výběr projektů přihlášených do výběrového řízení „Zdravé město Praha 2007“ – II. program
<b>8. 2. 2007</b>	<b>Příprava</b> odborných seminářů: Pražské drogové fórum I. - Zprávy o realizaci protidrogové politiky na MČ Praha 1 – 22; Závěrečné zprávy a vyúčtování projektů 2006
<b>8. 3. 2007</b>	<b>Příprava</b> odborných seminářů: Pražské drogové fórum II. – specifická primární prevence Pražské drogové fórum III. a IV. - HR a léčba a následná péče T.: duben 2007
<b>18. a 19. 4. 2007</b>	Pražské drogové fórum III. a IV. - HR a léčba a následná péče Realizace odborných seminářů Výběrové řízení na státní dotaci v roce 2007 (podmínky vyhlášení)
<b>17. 5. 2007</b>	Sbírání dat: Zpráva o realizaci protidrogové politiky hl. m. Prahy v roce 2006 (data, vyúčtování, analýza drogové scény na základě zpráv organizací); Příprava vzdělávacího semináře pro protidrogové koordinátory ÚMČ Praha 1 – 22 T.: červen 2007
<b>13. a 14. 6. 2007</b>	Výjezdní zasedání Společné jednání s protidrogovými koordinátory MČ Praha 1 – 22 Vzdělávání PK MČ: Odborný seminář
<b>12. 7. 2007</b>	Rozpočet hl. m. Prahy pro rok 2008 II. kolo výběrového řízení (rezerva 2007)
<b>16. 8. 2007</b>	Závěr I. pololetí roku 2007 – hodnocení na základě průběžných zpráv Příprava vyhlášení výběrového řízení „Zdravé město Praha 2007“ Tematické okruhy a priority hl. m. Prahy v oblasti protidrogové politiky na rok 2007 Formuláře, metodické pokyny, harmonogram
<b>13. 9. 2007</b>	Příprava odborných seminářů: Vzdělávací seminář pro protidrogové koordinátory ÚMČ a výjezdní jednání PK RHMP T.: říjen 2007
<b>10. a 11. 10. 2007</b>	Výjezdní zasedání Společné jednání s protidrogovými koordinátory MČ /Praha 1 – 22 Vzdělávání PK MČ: Odborný seminář Odměny za práci v sekcích
<b>8. 11. 2007</b>	Výběrové řízení „Zdravé město Praha 2008“ + SOC MHMP + RV KPP Harmonogram posuzování projektů; Oponentské posudky
<b>6. 12. 2007</b>	Vyhodnocení činnosti Protidrogové komise hl. m. Prahy za rok 2007 a příprava aktivit na rok 2008 /Termíny a hlavní body jednání Protidrogové komise Rady HMP v roce 2008 Harmonogram posuzování projektů; Oponentské posudky

### 3.1.2 Pracovní skupiny při PK RHMP

Vedoucím sekce je vždy člen PK RHMP a členy jsou zástupci státních a nestátních organizací.

Kromě specifických úkolů všechny sekce organizují spolu s KOPPR odborné semináře a konference. Například Pražská drogová fóra poskytovatelů služeb, semináře k metodice a formulářům výběrového řízení atd.

Všechny sekce plní úkoly zadané PK RHMP. Jsou jedním stupněm posuzování projektů. Všechny sekce se scházejí 1x za měsíc v návaznosti na jednání PK RHMP.

#### A/ Sekce primární protidrogové prevence:

<b>Jméno:</b>
<b>PhDr. Miloslav Čedík – vedoucí sekce</b>
Mgr. Milan Černý
Josef Novák
PhDr. Iva Světlá
Mgr. Nina Janyšková
Ing. Věra Nouzová

#### B/ Sekce léčby a následné péče:

<b>Jméno:</b>
<b>PaedDr. Martina Richterová – Těminová – vedoucí sekce</b>
Doc. MUDr. PhDr. Kamil Kalina, CSc.
Evžen Klouček
Mgr. Aleš Kuda
MUDr. Petr Popov
MUDr. Jiří Presl

#### C/ Sekce Harm Reduction:

<b>Jméno:</b>
<b>Mgr. Ondřej Počarovský – vedoucí sekce</b>
Mgr. Nina Janyšková
Mgr. Sylva Majtnerová - Kolářová
Mgr. Martin Titman
Martin Větrovec
Tomáš Řezník

#### D/ Sekce – Sběr dat:

<b>Jméno:</b>
<b>Mgr. Nina Janyšková – vedoucí sekce</b>
Mgr. Pavla Karmelitová
Mgr. Radka Bartošová (do 1. 10. 2007)
Ing. Ivo Kačaba
MUDr. Běla Studničková

### 3.1.3 Protidrogová koordinátorka HMP

/nástup do funkce: leden 1996/ je zařazena do odboru „Kancelář primátora“. Úvazek 1,0. Současně je vedoucí Krajského oddělení protidrogové prevence, které zajišťuje také prevenci rizikového chování dětí a mládeže v rezortu školství na úrovni kraje.

### 3.1.4 Krajské oddělení protidrogové prevence PRM MHMP /KOPPR/

se sídlem:

Mariánské nám. 2  
110 00 Praha 1

Vedoucí oddělení: Protidrogová koordinátorka hlavního města Prahy	Mgr. Nina Janyšková Kancelář č. 9b Tel./Fax: +420 23600 28 31; +420 603 540 862/ +420 23600 57 56 e-mail: <a href="mailto:nina.janyskova@cityofprague.cz">nina.janyskova@cityofprague.cz</a>
---	--

Odborná pracovnice pro oblast sekundární a terciární protidrogové prevence <b>Do 1. 10. 2007</b>	Mgr. Radka Bartošová Kancelář č. 9a Tel.: +420 23600 29 74 e-mail: <a href="mailto:radka.bartosova@cityofprague.cz">radka.bartosova@cityofprague.cz</a>
Krajská koordinátorka prevence rizikového chování u dětí a mládeže v rezortu školství	Ing. Věra Nouzová Kancelář č. 9b Tel.: +420 23600 20 20 e-mail: <a href="mailto:vera.nouzova@cityofprague.cz">vera.nouzova@cityofprague.cz</a>

**Webové stránky:** <http://magistrat.praha-mesto.cz/> ⇒ Úřad ⇒ Odbory ⇒ protidrogová politika

Webové stránky nabízejí informace o protidrogové politice HMP – aktuality, grantová řízení, adresáře, kontakty,...

### 3.1.5 Protidrogoví koordinátoři MČ HMP

Na městských částech Praha 1 - 22 pracují protidrogoví koordinátoři (dále jen „PK MČ“). Většinou se jedná o kumulovanou funkci, např. protidrogový koordinátor + koordinátor prevence kriminality nebo sociální pracovník. Přehled základních aktuálních dat je v následující tabulce<sup>8</sup>. Vyplyvá z ní, že dlouhodobě přetrvává nejednotnost jak v zařazení protidrogových koordinátorů, tak ve výši úvazků a v kumulaci více funkcí. Poměrně často se osoby v této funkci mění.

<b>MČ</b>	<b>Nástup do funkce:</b>	<b>Výše úvazku PK MČ:</b>	<b>Zařazení:</b>
Praha 1	1995 - 2007	0,5 (DPČ)	Kancelář starosty
Praha 2	2000	1,0	Kancelář starosty
Praha 3	1997 - 2007	nespecifikováno	Odbor sociální
Praha 4	2004	0,5	Odbor školství
Praha 5	2006	0,5 (DPČ)	Kancelář zástupce starosty
Praha 6	2005	1,0	Kancelář úřadu
Praha 7	2007	1,0	Kancelář starosty
Praha 8	1995	nespecifikováno	Odbor zdravotnictví
Praha 9	2006	1,0	Odbor sociální
Praha 10	2006	nespecifikováno	Odbor sociální
Praha 11	2005	0,5	Odbor sociální
Praha 12	1998	0,5	Odbor sociální
Praha 13	2006	nespecifikováno	Odbor sociální
Praha 14	2007	1,0	Odbor sociální

<sup>8</sup> Zdroj: Dotazníkové šetření mezi PK MČ za rok 2007

Praha 15	1997	0,3	Odbor školství
Praha 16	2006	0,2	Kancelář úřadu
Praha 17	2003	nespecifikováno	Odbor sociální
Praha 18	2007	1,0	Odbor humanitní
Praha 19	2007	0,2	Neuvedeno
Praha 20	2006	1,0	Odbor sociální
Praha 21	2005	0,2	Odbor tajemníka
Praha 22	2003	0,25	Kancelář úřadu

Protidrogové koordinátory svolává protidrogová koordinátorka HMP na pravidelná jednání na MHMP, vždy v návaznosti na jednání PK RHMP, 1x za měsíc. Seznam protidrogových koordinátorů je přílohou Výroční zprávy č. 7.

Podstatou společných setkání protidrogových koordinátorů je vzájemná informovanost o realizaci protidrogové politiky na jednotlivých městských částech, výměna zkušeností, společné řešení vzniklých problémů. V neposlední řadě setkání pomáhají v širším poznávání služeb v oblasti prevence, léčby, následné péče a Harm Reduction v HMP.

Protidrogová koordinátorka HMP organizuje pro všechny koordinátory dva dvoudenní vzdělávací semináře za rok na aktuální téma, které jsou spojeny s jednáním PK RHMP. Tím je zabezpečeno jednak pokračující vzdělávání koordinátorů, jednak aktivní účast koordinátorů na jednání a rozhodování PK RHMP.

PK MČ Praha 1 - 22 jsou jedním z hodnotících stupňů v rámci posuzování projektů přijatých do výběrových řízení na finanční dotace z rozpočtu HMP.

### **3.1.6 Obvodní metodici prevence rizikového chování v resortu školství**

Při pedagogickopsychologických poradnách HMP byli ustanoveni obvodní metodici prevence rizikového chování v resortu školství (dále jen "obvodní metodici"). Jejich úkolem je pomoc při zajišťování specifické primární prevence na místní úrovni, konzultační, poradenské služby a časná intervence při zjištění problémů na konkrétním školském zařízení. Působí především jako informační zdroj a podílejí se na vzdělávání školních metodiků prevence. Metodicky jsou řízeni krajskou školskou koordinátorkou prevence rizikového chování. Obvodní metodici spolupracují s školskými metodiky prevence, kteří jsou v HMP na školách všech typů.

Obvodní metodici jsou jedním z hodnotících stupňů v rámci posuzování projektů specifické primární prevence. Seznam obvodních metodiků je v příloze Výroční zprávy č. 7.

### **3.1.7 Změny v koordinaci protidrogové politiky v roce 2007**

Po volbách v roce 2006 došlo ke změnám ve složení všech rozhodujících orgánů jak na úrovni města, městských částí, tak i resortů a Rady vlády pro koordinaci protidrogové politiky. V návaznosti bylo od 1. 1. 2007 změněno i složení PK RHMP a pracovních skupin.



## 4 FINANČNÍ ZAJIŠTĚNÍ PROTIDROGOVÉ POLITIKY HMP

### 4.1 Výše schválených finančních prostředků v kapitole 0951/§3541 - „Protidrogová politika HMP“:

2003	2004	2005	2006	2007
12 446 000,- Kč	29 000 000,- Kč	29 000 000,- Kč + 2 000 000,- Kč /převod z roku 2004	29 000 000,- Kč + 3 500 000,- Kč /v dodatečném navýšení	32 000 000,- Kč

#### 4.1.1 Přehled čerpání kapitoly „Protidrogová politika HMP“ v roce 2007

Předmět čerpání	Výše vyčerpané částky
Zdravé město Praha 2007 - I. program	4 900 000
Zdravé město Praha 2007 - II. program	24 896 000
Příspěvek na MČ Praha 1 - 22	1 540 000
Jiné čerpání (např. konference, vzdělávání, metodické a propagační materiály, odměny členům pracovních skupin při PK RHMP, mezinárodní spolupráce)	661 100
<b>CELKEM HMP v roce 2007 na protidrogovou politiku vydalo:</b>	<b>31 997 100</b>

#### 4.1.2 Přidělené finanční prostředky na služby od kraje (HMP) a obcí (MČ) v Kč za rok 2007

Typ služby	Kraj - HMP	Obce - MČ <sup>9</sup>	CELKEM
<b>Specifická primární prevence<sup>10</sup></b>	<b>6 580 000</b>	<b>5 271 369</b>	<b>11 851 369</b>
<i>Kontaktní centra</i>	<i>4 309 000</i>	<i>1 210 042</i>	<i>5 519 042</i>
<i>Terénní programy</i>	<i>3 900 000</i>	<i>1 584 112</i>	<i>5 484 112</i>
<b>Harm Reduction</b>	<b>8 209 000</b>	<b>2 794 154</b>	<b>11 003 154</b>
<i>Ambulantní léčba</i>	<i>4 000 000</i>	<i>1 070 200</i>	<i>5 070 200</i>
<i>Terapeutické komunity, pobytové programy</i>	<i>4 240 000</i>	<i>300 000</i>	<i>4 540 000</i>
<i>Následná péče</i>	<i>2 592 000</i>	<i>342 000</i>	<i>2 934 000</i>
<i>Substituční léčba</i>	<i>2 820 000</i>	-	<i>2 820 000</i>
<b>Léčba a následná péče</b>	<b>13 432 000</b>	<b>1 712 200</b>	<b>15 144 200</b>
<b>Jiné<sup>11</sup></b>	<b>1 185 000</b>	<b>3 410 531</b>	<b>4 595 531</b>
<b>MČ Praha 1 – 22 (70 000,- x 22)</b>	<b>1 540 000</b>	-	<b>1 540 000</b>
<b>Mimo granty</b>	<b>661 100</b>	-	<b>661 100</b>
<b>CELKEM</b>	<b>31 997 100</b>	<b>13 188 254</b>	<b>45 185 354</b>

<sup>9</sup> Pokud jsou k dispozici

<sup>10</sup> Specifická primární protidrogová prevence a prevence sociálně patologických jevů

<sup>11</sup> Např. vzdělávací aktivity, vydávání publikací, konference apod.

Pro srovnání uvádím finanční prostředky přidělené od HMP a MČ v letech 2004, 2005, 2006:

	Kraj - HMP	Obce - MČ	CELKEM
<b>2006</b>	32 500 000	11 033 919	43 533 919
<b>2005</b>	30 636 900	12 136 514	42 773 414
<b>2004</b>	26 172 630	10 692 709	36 885 339

Komentář:

Stoupá množství finančních prostředků uvolňovaných každoročně na protidrogovou politiku z rozpočtu kraje i městských částí. Městské části podporují zejména specifickou primární prevenci na svých školách a školských zařízeních.

V roce 2006 bylo nad schválený rozpočet vyčleněno 2,5 mil. Kč pro služby Harm Reduction. Finanční prostředky získala Asociace nestátních organizací, zabývající se prevencí a léčbou drogových závislostí, na nákup materiálu pro HR služby v HMP.

#### 4.2 Výběrové řízení Zdravé město Praha 2006 – počet podpořených projektů a výše podpory:

##### 4.2.1 I. Program – pro školy a školská zařízení:

Rok:	Počet projektů podaných:	Počet projektů podpořených:	Finanční příspěvek:
2003	9	4	36 000,- Kč
2004	50	24	842 445,- Kč
2005	95	77	5 025 000,- Kč
2006	148	92	4 770 000,- Kč
<b>2007</b>	<b>187</b>	<b>129</b>	<b>4 900 000,- Kč</b>

ROK 2006: Dalších 15 školských zařízení bylo podpořeno finanční dotací z rozpočtu MŠMT ČR ve výši **1 468 000,- Kč**.

##### 4.2.2 II. Program – pro specializované organizace

Rok:	Počet projektů podaných:	Počet projektů podpořených:	Finanční příspěvek:
2003	60	39	11 986 000,- Kč
2004	63	48	22 900 000,- Kč
2005	51	41	23 326 850,- Kč
2006	52	38	25 538 000,- Kč
<b>2007</b>	<b>56</b>	<b>47</b>	<b>24 896 000,- Kč</b>

**Přidělené finanční prostředky na služby od obcí za rok 2007 – SPECIFICKÁ PROTIDROGOVÁ PREVENCE<sup>12</sup>**

MČ Praha:	Specifická PP	Kontaktní centra	Terénní programy	Ambulantní léčba	Terapeutické komunity a pobytové programy	Následná péče	Jiné <sup>13</sup>	Celkem
1	0 <sup>14</sup>	800000	900000	600000	200000	250000	2000000	4750000
2	304000	129200	231100	20500	40000	0	0	904800
3	670000	0	0	0	0	0	0	670000
4	49700	0	50000	0	0	0	0	99700
5	170000	250842	175902	0	0	30000	424480	1051224
6	1870000	0	0	0	0	0	335000	2205000
7	327000	30000	40000	0	0	62000	0	459000
8	631780	0	71110	0	0	0	50500	753390
9	115400	0	20000	0	0	0	191441	326841
10	40000	0	0	102000	60000	0	0	202000
11	394000	0	96000	0	0	0	0	490000
12	270000	0	0	0	0	0	201000	471000
13	34187	0	0	0	0	0	0	34187
14	50000	0	0	0	0	0	0	50000
15	180000	0	0	0	0	0	0	180000
16	0	0	0	0	0	0	160 320	160 320
17	0	0	0	167700	0	0	0	167700
18	0	0	0	0	0	0	0	0
19	90000	0	0	0	0	0	0	90000
20	29114	0	0	0	0	0	45340	74454
21	46188	0	0	0	0	0	0	46188
22	0	0	0	0	0	0	2450	2450
<b>CELKEM</b>	<b>5 271 369</b>	<b>1 210 042</b>	<b>1 584 112</b>	<b>1 070 200</b>	<b>300 000</b>	<b>342 000</b>	<b>3 410 531</b>	<b>13 188 254</b>

<sup>12</sup> Zdroj: Závěrečné zprávy protidrogových koordinátorů MČ

<sup>13</sup> např. vzdělávací aktivity, vydávání publikací, konference, apod.

<sup>14</sup> 1 mil. Kč na volnočasové aktivity - nepatří do specifické PP

## **5 NEJVÝZNAMNĚJŠÍ ROZHODNUTÍ KRAJSKÝCH ORGÁNŮ V OBLASTI PROTIDROGOVÉ POLITIKY V ROCE 2007**

### **5.1 Rada HMP**

- Usnesením č. 1171 ze dne 15. 8. 2006 schválila vyhlášení výběrového řízení "Zdravé město Praha 2007" na přidělení finančních dotací z rozpočtu hlavního města Prahy pro projekty prevence sociálně patologických jevů a projekty specifické protidrogové prevence. Dále tímto usnesením schválila harmonogram zpracování projektů a podmínky uvedené v metodikách pro předkladatele žádostí.
- Výběrové řízení bylo vyhlášeno 16. 8. 2006 a uzávěrka projektů na MHMP byla stanovena na 13. 10. 2006. Vyhlášení, spolu s podmínkami, formuláři a harmonogramem, bylo zveřejněno na informačních tabulích MHMP a úřadů městských částí Praha 1 - 22, tiskem a Internetem.
- Usnesením č. 0179 ze dne 13. 2. 2007 schválila přidělení finančních prostředků z rozpočtu HMP pro projekty prevence sociálně patologických jevů a projekty specifické protidrogové prevence.
- Usnesením č. 485 ze dne 10. 4. 2007 schválila přidělení finančních prostředků ze státního rozpočtu (MŠMT) pro projekty prevence sociálně patologických jevů v rezortu školství.
- Usnesením č. 01280 ze dne 28. 8. 2007 schválila přidělení finančních prostředků z rozpočtu HMP pro projekty specifické protidrogové prevence - dofinancování.
- Usnesením č. 1457 ze dne 25. 9. 2007 vzala na vědomí Výroční zprávu o realizaci protidrogové politiky hlavního města Prahy v roce 2006.
- Usnesením č. 1832 ze dne 27. 11. 2007 schválila přidělení finančních prostředků z rozpočtu HMP jako odměny za činnost v pracovních skupinách při PK RHMP.

### **5.2 Zastupitelstvo HMP**

- Usnesením č. 4/2 ze dne 22. 2. 2007 schválilo přidělení finančních prostředků z rozpočtu HMP pro projekty prevence sociálně patologických jevů a projekty specifické protidrogové prevence.
- Usnesením č. 10/2 ze dne 25. 10. 2007 vzalo na vědomí Výroční zprávu o realizaci protidrogové politiky hlavního města Prahy v roce 2005.
- Usnesením č. 40/03 ze dne 14. 9. 2006 schválilo přidělení finančních prostředků z rozpočtu HMP pro projekty specifické protidrogové prevence.

### **5.3 Výběrové řízení „Zdravé město Praha 2007“**

#### **Pro rok 2007 byly vyhlášeny programy:**

**I. Program pro školy a školská zařízení – prevence sociálně patologických jevů (dále jen „SPJ“) u dětí a mládeže**

#### **Tematické zaměření projektů**

1. Projekty na podporu zdravého životního stylu u dětí předškolního věku
2. Programy prevence SPJ (všeobecné)
3. Specifická primární prevence pro rizikovou skupinu dětí a mládeže
4. Vzdělávací projekty a aktivity v oblasti prevence SPJ

5. Projekty zaměřené na práci se skupinami rodičů
6. Projekty zaměřené na podporu práce školních a obvodních metodiků prevence
7. Programy zaměřené na podporu týmové spolupráce pedagogického sboru v oblasti prevence SPJ

## **II. Program podpory specifické protidrogové prevence pro státní a nestátní organizace, které se zabývají prevencí, léčbou a resocializací závislostí na NL**

### **1. Specifická primární prevence užívání návykových látek a jiných sociálně nežádoucích jevů**

*Obecné priority:* Zachování stávajících programů primární prevence v HMP

*Specifické priority:*

- Projekty/programy v rámci specifické primární prevence užívání návykových látek a jiných sociálně nežádoucích jevů (všeobecná primární prevence, selektivní primární prevence, indikovaná primární prevence)
- Nové formy specifické primární prevence (internetová primární prevence)
- Vzdělávací projekty/programy a aktivity zaměřené na oblast specifické primární prevence užívání návykových látek

### **2. Ambulantní a stacionární léčba**

*Obecné priority:* Zachování stávajících ambulantních programů v HMP

*Specifické priority:*

- Ambulantní/stacionární léčba uživatelů drog a práce s jejich blízkými
- Služby zaměřené na práci s rodinnými příslušníky uživatelů drog (rodinné poradenství, rodinná terapie)
- Ambulantní služby zaměřené na léčbu alkoholiků a na práci s jejich rodinnými příslušníky
- Časná diagnostika, intervence a poradenství
- Rozvoj ambulantních služeb pro specifické cílové skupiny (dlouhodobí uživatelé cannabis, uživatelé tanečních drog, uživatelé drog propuštění z výkonu TOS)

### **3. Residenční léčba a resocializace**

*Obecné priority:* Zachování stávajících programů v HMP

*Specifické priority:*

- Střednědobá a dlouhodobá léčba a resocializace uživatelů drog v terapeutických komunitách
- Ambulantní a rezidenční doléčovací služby pro uživatele drog
- Podpora služeb sociální integrace

### **4. Harm Reduction**

*Obecné priority:* Zachování stávajících programů HR v HMP

*Specifické priority:*

- Terénní programy zaměřené na kontaktování skryté populace uživatelů drog a snižování rizik spojených s užíváním drog

Posílení personální kapacity terénních programů v HMP

- Stávající nízkoprahová zařízení zaměřená na práci s uživateli drog a jejich blízkými

(Programy Harm Reduction pro specifické cílové skupiny např. romská populace uživatelů drog, mobilní cizojazyčné skupiny uživatelů drog, prostituující uživatelé drog, uživatelé drog propuštění z výkonu TOS / ve výkonu vazby)

## 5. Substituční programy

*Obecné priority:* Zachování stávajících substitučních programů v HMP

*Specifické priority:*

- Substituční programy (substituční léčba zejména metadonem, buprenorfinem)
- Psychosociální komponenta substitučních programů (posílení efektivity substituční léčby)

## 6. Ambulantní a rezidenční doléčovací programy

*Obecné priority:* Zachování stávajících programů v HMP

*Specifické priority:*

- Ambulantní a rezidenční doléčovací služby pro uživatele drog
- Podpora služeb sociální integrace

## 1. Ostatní programy a služby protidrogové politiky HMP

*Obecné priority:* Mapování stavu, potřeb a vývoje protidrogové politiky HMP

*Specifické priority:*

- Vzdělávání pracovníků (mezioborové vzdělávací semináře, krátkodobé, střednědobé kurzy v oblastech primární, sekundární a terciární prevence)
- Odborná fóra, konference, semináře
- Právní poradenství pro uživatele drog a jejich blízké, zvyšování právního povědomí pracovníků služeb pro uživatele drog
- Publikační činnost (odborná periodika, překlady, autorské texty)
- Rozšířené získávání a vyhodnocování údajů o drogové scéně
- Výzkumné projekty

### 5.4 Přehled aktivit v roce 2007 HMP

Přehled aktivit, které v roce 2007 HMP organizovalo nebo se na organizaci podílelo

<i>Pražské drogové fórum I.</i>	Protidrogová politika na místní úrovni prezentace závěrečných zpráv protidrogových koordinátorů městských částí Prahy 1 - 22
<i>Pražské drogové fórum II.</i>	Primární protidrogová prevence
<i>Pražské drogové fórum III.</i>	Harm Reduction
<i>Pražské drogové fórum IV.</i>	Léčba a následná péče
<i>AT konference</i>	Vojenská zotavovna Měřín – květen 2007
<i>Vzdělávací seminář (Zlenice u Čerčan)</i>	Historie užívání drog v ČR; problematika alkoholu + setkání s Protidrogovou komisí RHMP

Vzdělávací seminář (Dobřichovice)	TK Cesta Řevnice a DDÚ Dobřichovice + setkání s Protidrogovou komisí RHMP
Setkání pracovní skupiny HR se zástupci poskytovatelů	HR služby v HMP
Konference „Primární prevence“	Odborná konference: Primární prevence rizikového chování IV. „Střetávání racionality a ideologie“
Společnost pro léčbu závislosti na tabáku	Možnosti léčby závislosti na tabáku v Praze
Seminář a tisková konference	4. ročník Světového dne hepatitidy typu C – „Nemoc, která není vidět na první pohled ...“
Realizace práv dítěte v multikulturní společnosti	Sociálně patologické jevy – drogová scéna
A. N. O.	Vzdělávací seminář pro strážníky Městské policie hl. m. Prahy
Mezinárodní diskusní fórum	„Drogy a televize“
Vydání brožury	„Nejde jenom o stříkačky“ – brožura určená injekčním uživatelům drog /v českém a ruském jazyce/
Interaktivní mapa	Na webových stránkách KOPPR je interaktivní mapa všech zařízení v HMP / <a href="http://magistrat.praha-mesto.cz/74358_Hlavni-mesto-Praha-nove-poskytuje-ojedinelou-sluzbu-verejnosti/">http://magistrat.praha-mesto.cz/74358_Hlavni-mesto-Praha-nove-poskytuje-ojedinelou-sluzbu-verejnosti/</a>
Semináře	Pravidelné semináře Společnosti pro návykové nemoci České lékařské společnosti J. E. Purkyně

## 6 SLUŽBY POSKYTOVANÉ UŽIVATELŮM NÁVYKOVÝCH LÁTEK A OSOBÁM OHROŽENÝM NÁVYKOVÝMI LÁTKAMI

### Projekty podpořené HMP v rámci programů výběrového řízení „Zdravé město Praha 2007“

#### 6.1 I. program pro školy a školská zařízení<sup>15</sup>

Do I. programu pro školy a školská zařízení bylo podáno celkem 187 projektů/žádostí o finanční dotaci s celkovými náklady 19 978 981,- Kč a požadavkem na HMP 10 845 023,- Kč.

Rada HMP schválila 129 projektů škol a školských zařízení. Celková výše finančního příspěvku je 4 900 000,- Kč.

Rok:	Počet projektů podaných:	Počet projektů podpořených:	Finanční příspěvek:
2003	9	4	36 000,- Kč
2004	50	24	842 445,- Kč
2005	95	77	5 025 000,- Kč
2006	148	92	4 770 000,- Kč
<b>2007</b>	<b>187</b>	<b>129</b>	<b>4 900 000,- Kč</b>

Rok 2007: Dalších 29 škol a školských zařízení bylo podpořeno finanční dotací z rozpočtu MŠMT ČR ve výši 1 524 000,- Kč.

#### I. program – pro školy a školská zařízení – rozpočet HMP a MŠMT

Rozpočet	HMP	MŠMT
<b>Celkový počet podaných projektů</b>	<b>187</b>	<b>187</b>
<b>Počet vybraných projektů</b>	<b>129</b>	<b>29</b>
<b>v %</b>	<b>69 %</b>	<b>16 %</b>
<b>Celkové náklady v Kč</b>	<b>19 978 981,-</b>	<b>19 978 981,-</b>
<b>Požadovaná částka v Kč</b>	<b>10 845 023,-</b>	<b>10 845 023,-</b>
<b>v % z celkových nákladů</b>	<b>54 %</b>	<b>54 %</b>
<b>U vybraných projektů:</b>		
<b>Celkové náklady v Kč</b>	<b>11 870 687,-</b>	<b>4 254 933,-</b>
<b>Požadovaná částka v Kč</b>	<b>7 571 622,-</b>	<b>2 064 750,-</b>
<b>v % z celkových nákladů</b>	<b>64 %</b>	<b>49 %</b>
<b>Navržená částka pro rok 2007 v Kč</b>	<b>4 900 000,-</b>	<b>1 524 000,-</b>
<b>v % z celkových nákladů</b>	<b>41 %</b>	<b>36 %</b>
<b>v % z požadované částky</b>	<b>65 %</b>	<b>74 %</b>
<b>Přidělená částka v roce 2006 v Kč</b>	<b>4 770 000,-</b>	<b>1 468 000,-</b>
<b>MČ, které nepodala žádný projekt</b>	<b>Praha 19</b>	<b>Praha 19</b>

<sup>15</sup> Zdroj: Zpráva Ing. Věry Nouzové – krajské koordinátorky prevence SPJ v resortu školství



**I. program – pro školy a školská zařízení – rozpočet HMP  
srovnání roků 2005, 2006 a 2007**

<b>2005</b>	
<b>Celkový počet podaných projektů</b>	<b>95</b>
<b>Počet vybraných projektů</b>	<b>77</b>
<b>v %</b>	<b>81 %</b>
<b>Přidělená částka v roce 2005 v Kč</b>	<b>5 025 000,-</b>
<b>v % z celkových nákladů</b>	<b>52 %</b>
<b>v % z požadované částky</b>	<b>75 %</b>
<b>2006</b>	
<b>Celkový počet podaných projektů</b>	<b>148</b>
<b>Počet vybraných projektů</b>	<b>92</b>
<b>v %</b>	<b>62 %</b>
<b>Přidělená částka v roce 2006 v Kč</b>	<b>4 770 000,-</b>
<b>v % z celkových nákladů</b>	<b>36 %</b>
<b>v % z požadované částky</b>	<b>55 %</b>
<b>2007</b>	
<b>Celkový počet podaných projektů</b>	<b>187</b>
<b>Počet vybraných projektů</b>	<b>129</b>
<b>v %</b>	<b>69 %</b>
<b>Navrhovaná částka v roce 2007 v Kč</b>	<b>4 900 000,-</b>
<b>v % z celkových nákladů</b>	<b>41 %</b>
<b>v % z požadované částky</b>	<b>65 %</b>

**Vyhodnocení závěrečných zpráv projektů protidrogové prevence „Zdravé město Praha 2007“ - I. program pro školy a školská zařízení za rok 2007 financovaných z rozpočtu HMP**

HMP v roce 2007 ze svého rozpočtu finančně podpořilo 129 projektů, což bylo 69 % ze všech podaných žádostí. Nejvíce žádostí podaly školy a školská zařízení z MČ Praha 8 (28) a 6 (24), nejméně (1) MČ Praha 14, 18 a 21. Ani jednu žádost nepodala MČ Praha 19. Nejvíce uspokojených žádostí (100 %) bylo u škol z MČ Praha 7, 14, 16, 18 a 21, nejméně (29 %) z MČ Praha 10.

Největší objem přidělených finančních dotací z požadovaných (100 %) získala MČ Praha 18, nejmenší (17 %) MČ Praha 10.

Z přidělené částky 4 900 000,- Kč bylo vyčerpáno 4 860 347,50,- Kč, což je 99 %, a vráceno 39 652,50,- Kč, což je 0,8 %. Na věcné náklady bylo uvolněno 3 477 241,- Kč, což je 71 % z celkového objemu přidělených finančních prostředků, a vyčerpáno 3 450 388,50,- Kč, což je 99 % z přidělených věcných nákladů. Na mzdy bylo uvolněno 1 422 759,- Kč (29 % z celkem přidělených finančních prostředků) a vyčerpáno 1 409 959,- Kč, což je 99 % z přidělených mzdových nákladů. Z věcných nákladů bylo nejvíce rozděleno na služby (3 107 735,70,-Kč, což je 63 % z celkových přidělených prostředků) a nejméně na cestovné (126 294,50,-Kč, což je 3 % z celkových přidělených prostředků). U mzdových nákladů bylo nejvíce rozděleno na OON (1 208 859,- Kč, což je 25 % z celkových přidělených prostředků) a nejméně na odvody (33 443,- Kč, což je 0,7 % z celkových přidělených prostředků).

Ze subjektů, které v roce 2007 dostaly z rozpočtu HMP finanční dotaci, jsou nejvíce zastoupeny ZŠ (68 %), dále SŠ (17 %), Pedagogicko-psychologické poradny - PPP (8 %), nejméně praktické a speciální školy (7 %).

U typu programu převažovalo zaměření na prevenci sociálně patologických jevů (54 %) nad specifickou primární protidrogovou prevencí (46 %). Některé školy vykazují současně oba typy programů.

Celkem bylo preventivními programy dotovanými z rozpočtu HMP osloveno 24 010 osob, z toho největší skupinu tvořili žáci ZŠ (69 %), dále studenti SŠ (27 %), pedagogové (3%) a nejmenší skupinu rodiče (1%).

U realizátorů programu primární prevence ve školách jednoznačně převažovaly externí organizace (65 %) nad interními realizátory (35 %). V žádosti / projektu se většinou neobjevuje práce a úsilí školních metodiků prevence, např. organizační zajištění nebo další aktivity, na které škola ani nežadá o dotaci z rozpočtu HMP.

Nejvíce byly zastoupeny programy o.s. Život bez závislostí a o.s. Mise (13%), následovali nezávislí odborní lektori (11 %), dále Apoštolská církev (8%), KPPP a o.s. Proprev (7 %), o.s. Feelnat (6%), o.s. Institut Filia (5%), o.s. Elio, Centrum dohody, o.s. Prak a Sdružení soukromých lektorů (3 %), o.s. Projekt Odyssea, o.s. Prospe, o.s. Prev-Centrum, o.s. Sananim a Star line (2 %). Přibližně 8 % tvořily ostatní organizace dohromady (o.s. Anima, o.s. Cevap, Struna, Educenet, o. s. Gemini, Jantra, o.s. Jules & Jim, o.s. Proxima Sociale, MP a PPP pro Prahu 6), které byly v programech uváděny 1x.

Aktivity realizované v rámci školní docházky uvedlo 102 základních a 34 středních škol. Programy zaměřené na prevenci se skupinami dospělých realizovalo 26 ZŠ, 5 SŠ a 8 PPP. Zúčastnilo se jich celkem 764 pedagogů a 153 rodičů. Převažovaly vzdělávací aktivity pro pedagogy (49 %), následovaly přednášky a besedy pro pedagogy a rodiče (38 %).

U programů podle druhu aktivit převažoval celoroční preventivní program, tj. cyklus přednášek, besed a seminářů (24 %), adaptační a víkendové kurzy se zařazením tématu PP (21%), dále jednorázové přednášky a besedy (14%), zážitkové programy (11 %) a programy včasné intervence (8 %). Nejméně byly zastoupeny komponované pořady (3%), dále peer programy, aktivity školních klubů, školní divadlo a vydávání školního časopisu (2 %).

### Vyhodnocení hlavních parametrů ze závěrečných zpráv za 2007- I. program

Typ programu	Počet škol	%
specifická protidrogová prevence	72	46 %
prevence ostatních SPJ	85	54 %
<b>Celkem</b>	<b>157</b>	<b>100%</b>
Subjekt realizující prevenci	Počet subjektů	%
MŠ	0	0
ZŠ	88	68
SŠ	22	17
Jiná – ZvŠ, SpZŠ, dět.domov se školou	9	7
PPP	10	8
<b>Celkem</b>	<b>129</b>	<b>100</b>
Cílová skupina	Počet klientů	%
předškoláci	0	0 %
žáci	16 637	69 %
studenti	6 470	27 %
pedagogové	750	3 %
rodiče	153	1 %
<b>Celkem</b>	<b>24 010</b>	<b>100 %</b>

Realizátor programu	Počet realizátorů – zastoupení v projektech	%
školní metodik prevence	52	35 %
externí organizace, z toho:	97	65 %
Život bez závislostí	16	13 %
Mise	15	13 %
Nezávislí odborní lektori	13	11 %
Apoštolská církev	10	8 %
Anima, Cevap, Educanet, Gemini, Jantra, Jules&Jim, Městská policie, Proxima Sociale, Struna, PPP P6 (výskyt v programech 1x)	10	8%
KPPP	9	7 %
Proprev	9	7 %
Feelnat	6	6 %
Institut Filia	6	5 %
Elio	5	3 %
Centrum dohody	4	3 %
Prak	4	3 %
Sdružení soukromých lektorů	3	3 %
Prev-Centrum	2	2 %
Projekt Odyssea	2	2 %
Prospe	2	2 %
Sananim	2	2 %
Star line	2	2 %
<b>Celkem</b>	<b>120</b>	<b>100 %</b>

Aktivity pro žáky a studenty v rámci školní docházky	Počet ZŠ / SŠ	Počet oslovených (žáci, studenti)	Počet vyuč.hodin
Jednorázová přednáška/beseda/seminář	8 ZŠ / 2 SŠ	1 571 / 721	256 / 13
Cyklus přednášek/besed/seminářů – celoroční program	35 ZŠ / 6 SŠ	9 167 / 1 983	1 751 / 514
Komponovaný pořad	1 ZŠ / 4 SŠ	135 / 406	2 / 158
Program včasné intervence	10 ZŠ / 2 SŠ	1 110 / 80	1 147 / 52
Peer program	4 ZŠ	631	82
Zážitkový program	14 ZŠ / 6 SŠ	1 671 / 1 563	1 156 / 428
Adaptační a víkendové kurzy se zařazením tématu PP	23 ZŠ / 13 SŠ	1 114 / 1 676	1 279 / 1 337
Vzdělávací kurzy, školení	1 SŠ	41	84
Publikace (časopisy, metodiky)	3 ZŠ	450	100
Jiné	4 ZŠ	788	215
<b>Celkem</b>	<b>102 ZŠ / 34 SŠ</b>	<b>16 637 žáci + 6 470 studenti = 23 107</b>	<b>5 988 žáci + 2 586 studenti = 8 574</b>

Aktivity prevence s dospělými	Počet ZŠ / SŠ / PPP	Počet oslovených (pedagogové, rodiče)	Počet vyuč.hodin
Jednorázová přednáška/beseda/seminář	7 ZŠ / 3 SŠ / 5 PPP	364/111	125/3
Cyklus přednášek/besed/seminářů – celoroční program	1 SŠ	13	7
Program včasné intervence	1 ZŠ	-/32	-/4
Zážitkový program	1 ZŠ	54/-	38/-
Vzdělávací kurzy, školení	15 ZŠ / 1 SŠ/ 3 PPP	317/10	918/4
Publikace (časopisy, metodiky)	1 ZŠ	15/-	5/-
Jiné	1 ZŠ	1	80
<b>Celkem</b>	<b>26 ZŠ / 5 SŠ / 8 PPP = 39</b>	<b>764 pedagogové + 153 rodiče = 917</b>	<b>1 173 pedagogové + 11 rodiče = 1 184</b>

Typ programu – rozdělení podle aktivit	Počet škol	%
Cyklus přednášek/besed/seminářů – celoroční program	42	24 %
Adaptační a víkendové kurzy se zařazením tématu PP	36	21 %
Jednorázová přednáška/beseda/seminář	25	14 %
Zážitkový program	21	12 %
Vzdělávací kurzy, školení	20	11 %
Program včasné intervence	13	8 %
Komponovaný pořad	5	3 %
Jiné	5	3 %
Peer program	4	2 %
Publikace (časopisy, metodiky)	4	2 %
<b>Celkem</b>	<b>175</b>	<b>100 %</b>

**Projekty školy a školská zařízení 2007 - rozpočet HMP**

<b>MČ</b>	<b>ZŠ</b>	<b>ZvŠ a jiné</b>	<b>SŠ</b>	<b>PPP</b>	<b>Cel.projektů</b>	<b>Celk.náklady Kč</b>	<b>Požadavek Kč</b>	<b>Vybr.projektů</b>	<b>v %</b>	<b>Přiděleno Kč</b>	<b>% z cel.nákl.</b>	<b>% z požad.</b>
Praha 1	2	0	7	0	9	1 556 600	517 900	3	33	111 000	7	21
Praha 2	0	2	4	0	6	1 878 250	395 040	4	67	162 000	9	41
Praha 3	7	0	0	0	7	435 520	371 100	6	86	239 000	55	64
Praha 4	13	1	3	0	17	1 494 100	924 100	13	76	471 000	32	51
Praha 5	9	4	6	0	19	1 633 250	1 220 460	16	84	634 000	39	52
Praha 6	18	2	3	1	24	3 098 296	1 297 496	16	67	623 000	20	48
Praha 7	1	0	1	0	2	456 000	79 000	2	100	74 000	16	94
Praha 8	9	2	5	12	28	3 190 055	1 806 902	20	71	842 000	26	47
Praha 9	1	0	7	1	9	933 350	568 700	5	56	212 000	23	37
Praha 10	3	0	0	4	7	1 518 040	516 040	2	29	86 000	6	17
Praha 11	6	1	2	1	10	708 800	508 100	7	70	180 000	25	35
Praha 12	4	0	0	0	4	352 100	244 310	3	75	102 000	29	42
Praha 13	16	1	1	0	18	779 075	776 075	10	56	310 000	40	40
Praha 14	0	0	1	0	1	24 000	16 800	1	100	16 000	67	95
Praha 15	0	0	2	0	2	281 345	142 200	1	50	52 000	18	37

MČ	ZŠ	ZvŠ a jiné	SŠ	PPP	Cel.projektů	Celk.náklady Kč	Požadavek Kč	Vybr.projektů	v %	Přiděleno Kč	% z cel.nákl.	% z požad.
Praha 16	7	0	0	0	7	486 480	476 480	7	100	245 000	50	51
Praha 17	3	1	0	0	4	283 400	260 000	3	75	160 000	56	62
Praha 18	1	0	0	0	1	96 000	80 000	1	100	80 000	83	100
Praha 19	0	0	0	0	0	0	0	0	0	0	0	0
Praha 20	1	0	1	0	2	200 000	160 000	1	50	60 000	30	38
Praha 21	1	0	0	0	1	80 000	80 000	1	100	60 000	75	75
Praha 22	9	0	0	0	9	494 320	404 320	7	78	181 000	37	45
<b>Praha</b>	<b>111</b>	<b>14</b>	<b>43</b>	<b>19</b>	<b>187</b>	<b>19 978 981</b>	<b>10 845 023</b>	<b>129</b>	<b>69</b>	<b>4 900 000</b>	<b>25</b>	<b>45</b>

Tabulka vyúčtování neinvestiční dotace z rozpočtu hl. m. Prahy – rok 2007

	Přiděleno:	Vyčerpáno:	Vráceno:
<b>1. Věcné celkem:</b>	<b>3 477 241,-</b>	<b>3 450 388,50,-</b>	<b>26 852,50,-</b>
- z toho:			
Materiál (včetně DHIM)	243 210,80,-	236 808,30,-	6 402,50,-
Služby (lektorné, ubytování apod.)	3 107 735,70,-	3 089 157,70,-	18 578,-
Cestovné	126 294,50,-	124 422,50,-	1 872,-
<b>2. Mzdové celkem:</b>	<b>1 422 759,-</b>	<b>1 409 959,-</b>	<b>12 800,-</b>
- z toho:			
Mzdy (platy zaměstnanců)	180 457,-	180 457,-	0,-
Ostatní osobní náklady	1 208 859,-	1 196 059,-	12 800,-
Odvody	33 443,-	33 443,-	0,-
<b>Celkem:</b>	<b>4 900 000,-</b>	<b>4 860 347,50,-</b>	<b>39 652,50,-</b>

## 6.2 II. Program podpory specifické protidrogové prevence pro státní a nestátní organizace, které se zabývají prevencí, léčbou a resocializací závislostí na NL

Do II. programu pro specializované státní a nestátní organizace se přihlásilo 56 (v roce 2006 52) projektů/žádostí o finanční dotaci s celkovými náklady 154 637 633,-Kč a požadavkem na HMP 44 258 562,- Kč.

Celkem bylo v roce 2007 přiděleno ve dvou kolech výběrového řízení 24 896 000,- Kč pro 47 projektů.

Od roku 2006 jsou projekty podporovány ve víceletém financování. Základní podmínkou je udělená certifikace a kontinuita projektu.

### Charakteristika projektů podpořených ve víceletém financování:

2006 až 2009: Nezbytné služby základní sítě

2007 až 2010: Nezbytné a doplňkové služby základní sítě (např. specifické cílové skupiny)

2008 až 2011: Nezbytné a doplňkové služby základní sítě (např. specifické cílové skupiny)

Projekty postupně splňují pravidla pro víceleté financování.

#### Přehled:

##### 1/ Víceleté financování

Období víceletého financování:	Počet projektů:	Celková schválená suma:
2006 až 2009	12	13 531 000,- Kč
2007 až 2010	6	4 020 000,- Kč
2008 až 2011	3	1 400 000,- Kč
<b>Celkem:</b>	<b>21</b>	<b>18 951 000,- Kč</b>

Vybrané ukazatele za jednotlivé projekty jsou přehledně uvedeny v následujících grafech a tabulkách.

KOPPR provádělo v roce 2007 systematické **kontroly** projektů I. i II. programu přímo v organizacích.

V roce 2007 bylo pracovníky KOPPR zkontrolováno 28 škol a 1 školské zařízení.

Z toho bylo:

18 ZŠ

3 ZvŠ (1 státní, 1 soukromá, 1 církevní)

7 SŠ (2 státní, 1 soukromá, 4 církevní)

1 DÚ pro mládež.

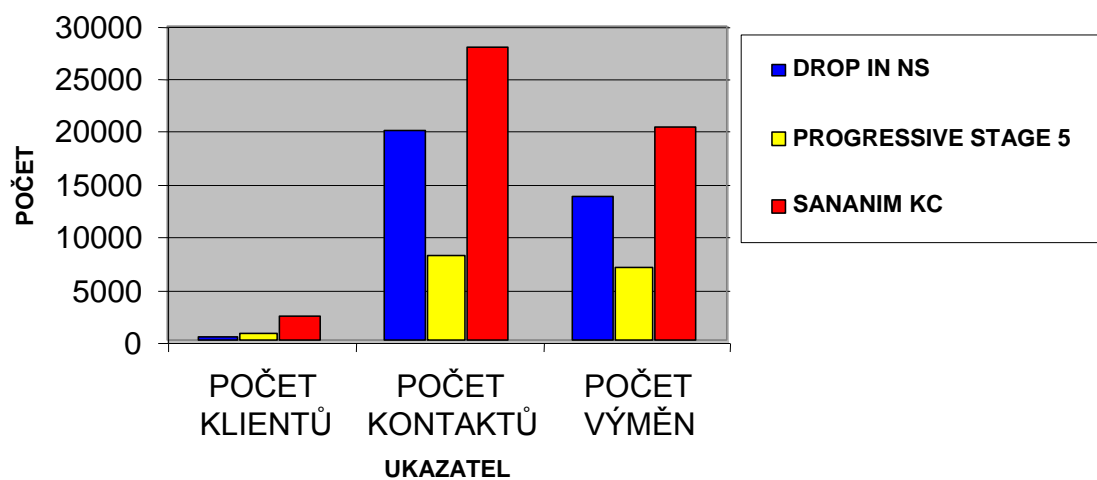
Jednalo se o školy a školské zařízení, které se nacházejí v MČ Praha 1, 2, 3, 4, 5, 6, 8, 11 a 22.

Celkem bylo zkontrolováno v těchto školách a zařízeních 32 projektů. 12 projektů bylo realizováno interním realizátorem, na 20 projektech se podílel externí realizátor.

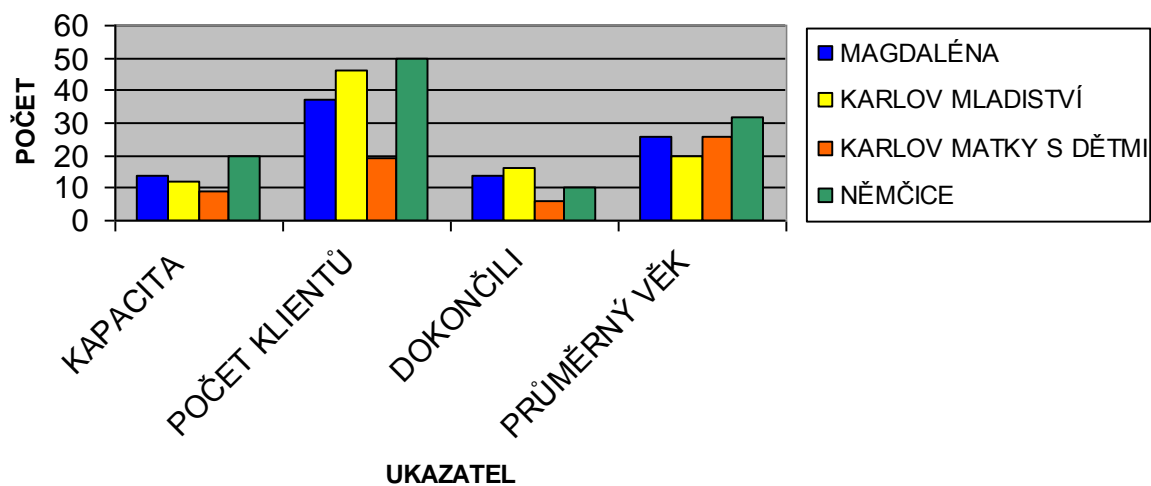
V rámci II. programu bylo zkontrolováno 12 organizací a to 22 projektů.

O všech kontrolách byl pořízen zápis.

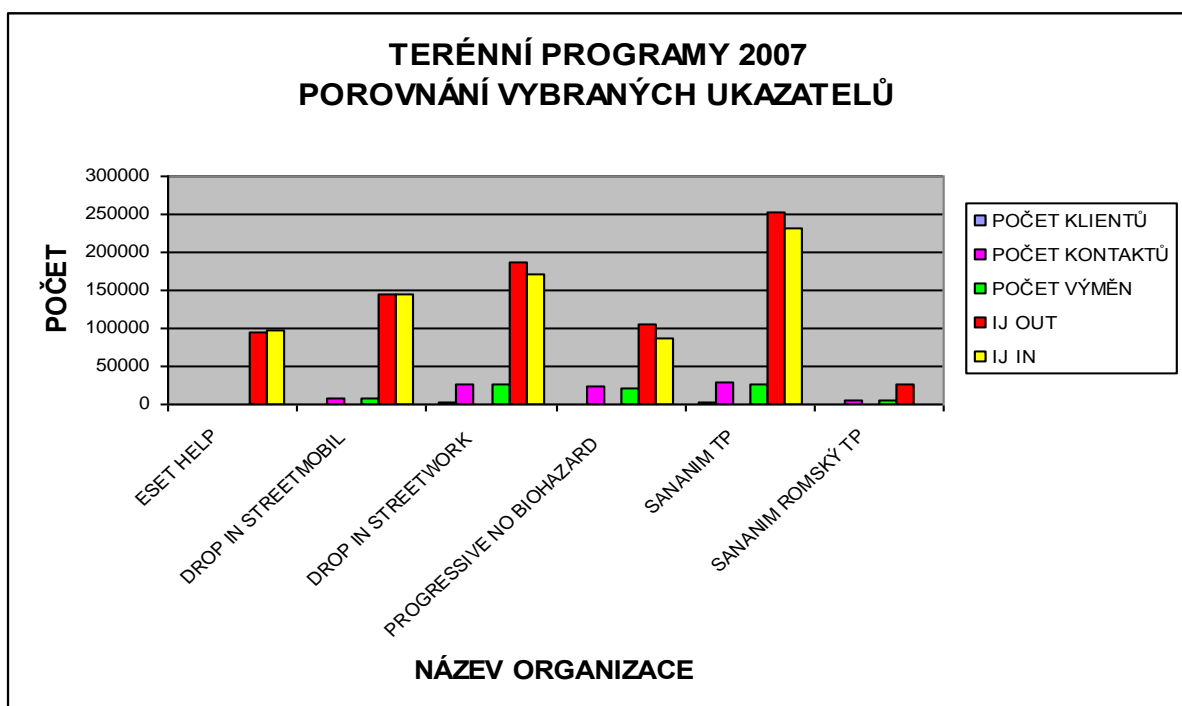
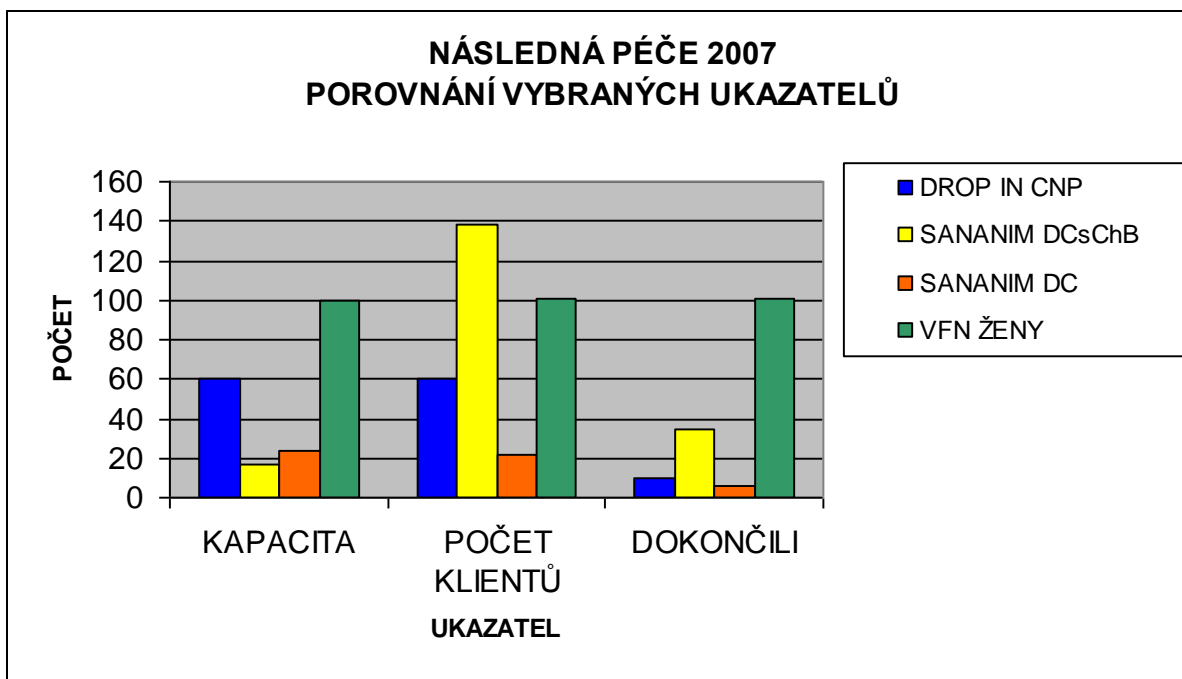
### KONTAKTNÍ CENTRA 2007 POROVNÁNÍ VYBRANÝCH UKAZATELŮ



### TERAPEUTICKÉ KOMUNITY 2007 POROVNÁNÍ VYBRANÝCH UKAZATELŮ







Hodnoty grafů se vztahují k údajům v následujících tabulkách, které jsou zpracovány ze závěrečných zpráv projektů podpořených v roce 2007 v rámci II. programu výběrového řízení „Zdravé město Praha 2007“.

## Primární prevence 2007

	MŠ	ZŠ	SŠ / SOU	VOŠ	PEDAGOGOVÉ	RODIČE	LEKTOŘI PP	JINÉ	CELKEM
<b>Apoštolská církev</b>									
typ programu		5							X
počet škol		8							8
počet oslovených		1 237							1 237
počet vyučovacích hodin		612							612
<b>Česká koalice proti tabáku</b>									
typ programu		2	2						X
počet škol		32	15						47
počet oslovených		2 000	600						2 600
počet vyučovacích hodin		192	48						240
<b>Feelnat</b>									
typ programu		4	4	4					X
počet škol		X	X	X					X
počet oslovených		350	900	250					1 500
počet vyučovacích hodin		X	X	X					X
<b>Institut FILIA</b>									
typ programu	3	3			1	1			X
počet škol	25	35			X	X			60
počet oslovených	900	3 348			130	60			4 438
počet vyučovacích hodin	217	597			124	5			943
<b>Prev - Centrum</b>									
typ programu		5, 6	1		1, 3, 4	4	4	3	X
počet škol		64	7		X	X	X	X	71
počet oslovených		7 945	274		417	31	102	19	8 788
počet vyučovacích hodin		2 152	60		256	49	84	19	2 620
<b>ProPrev</b>									
typ programu					1, 2				X
počet škol					X				X
počet oslovených					80				80
počet vyučovacích hodin					61				61

	MŠ	ZŠ	SS / SOU	VOŠ	PEDAGOGOVÉ	RODIČE	LEKTOŘI PP	JINÉ	CELKEM
<b>Prospe</b>									
typ programu		1, 2, 5, 8	3		1	1			X
počet škol		27	1		X	X			28
počet oslovených		2 286	163		11	10			2 470
počet vyučovacích hodin		309	114		3	2			428
<b>Proxima sociale</b>									
typ programu		5							X
počet škol		7							7
počet oslovených		1 179							1 179
počet vyučovacích hodin		280							280
<b>VFN Praha 2</b>									
typ programu								1	X
počet škol								X	X
počet oslovených								500	500
počet vyučovacích hodin								20	20
<b>Život bez závislosti</b>									
typ programu		5	5		10	10			X
počet škol		23	6		X	X			29
počet oslovených		3 220	448		131	3 668			7 467
počet vyučovacích hodin		828	88		131	131			1 178
<b>CELKEM</b>									
počet škol	25	196	29	0	0	0	0	0	250
počet oslovených	900	21 761	2414	250	769	3769	102	519	30484
počet vyučovacích hodin	217	4 970	310	0	514	187	84	39	6321

Typ programu:

- 1 jednorázový seminář / přednáška / beseda
- 2 cyklus přednášek / besed / celoroční program
- 3 komponovaný program
- 4 program včasné intervence
- 5 program založený na principu vrstevnického přístupu
- 6 zážitkový program
- 7 adaptační a víkendové kurzy se zařazením tématu primární prevence
- 8 vzdělávací kurzy / školení
- 9 publikace
- 10 jiný program

## Terénní programy 2007

	ESET HELP	DROP IN STREETMOBIL	DROP IN STREETWORK	PROGRESSIVE NO BIOHAZARD	SANANIM TP	SANANIM ROMSKÝ TP	CELKEM
<b>Počet klientů</b> (počet jednotlivých uživatelů drog, kteří využili v daném období alespoň jednou služeb programu)	<b>172</b>	<b>450</b>	<b>2 867</b>	<b>967</b>	<b>1 660</b>	<b>293</b>	<b>6 409</b>
- z toho injekčních uživatelů drog	172	450	2 867	X	1 612	211	5 312
- z toho mužů	46	297	1 603	X	1 261	185	3 392
- z toho se základní drogou heroin	3	320	1 147	X	232	42	1 744
- z toho se základní drogou pervitin	31	95	573	X	382	11	1 092
- z toho se základní drogou Buprenorfin	X	80	1 147	X	X	X	1 227
- z toho se základní drogou kanabinoidy	1	X	X	X	X	X	1
- z toho se základní drogou extáze	X	X	X	X	X	X	X
- z toho se základní drogou těkavé látky	X	X	X	X	X	3	3
- z toho se základní drogou Subutex - nelegálně	X	X	X	X	598	53	651
- z toho se zkrfženou závislostí	X	X	X	X	448	102	550
- z toho hlášeno do registru žádostí o léčbu hygienické služby	73	X	X	X	X	X	73
<b>Průměrný věk klienta<sup>1)</sup></b>	<b>28</b>	<b>X</b>	<b>X</b>	<b>X</b>	<b>28</b>	<b>26</b>	<b>27,3</b>
Počet neuživatelů, kteří využili alespoň jednou služeb programu <sup>2)</sup>	12	X	X	X	X	88	100
<b>Počet kontaktů celkem<sup>3)</sup></b>	<b>1 251</b>	<b>7 681</b>	<b>25 639</b>	<b>23 454</b>	<b>27 832</b>	<b>4 911</b>	<b>90 768</b>
-z toho s uživateli drog	1 240	7 681	25 639	23 454	X	X	58 014
Počet prvních kontaktů <sup>4)</sup>	81	9	11	X	58	10	169
- z toho s uživateli drog	81	X	11	X	X	X	92
- z toho hlášeno do registru žádostí o léčbu hygienické služby	25	X	X	X	X	X	25
<b>Počet výměn – výkonů ve výměnném programu<sup>5)</sup></b>	<b>1 197</b>	<b>7 681</b>	<b>25 634</b>	<b>20 847</b>	<b>26 010</b>	<b>4 590</b>	<b>85 959</b>
<b>Počet vydaných (out) injekčních jehel</b>	<b>94 038</b>	<b>146 050</b>	<b>187 423</b>	<b>105 960</b>	<b>252 169</b>	<b>25 478</b>	<b>811 118</b>
<b>Počet přijatých (in) injekčních jehel</b>	<b>96 243</b>	<b>145 000</b>	<b>169 776</b>	<b>86 967</b>	<b>231 818</b>	<b>16 560</b>	<b>746 364</b>

<sup>1)</sup> Jedná se o průměrný věk klienta, nikoliv kontaktů (uvádějte jen v případě, že jste schopni odlišit jednotlivé osoby).

<sup>2)</sup> Rodinní příslušníci, blízké osoby uživatelů.

<sup>3)</sup> **Kontakt:** Každá návštěva/situace, při které dochází k interakci mezi klientem a pracovníkem programu (tzn. poskytnutí určité služby, informace, nebo poradenství - včetně skupinového. Příjem telefonického hovoru není kontakt.

<sup>4)</sup> **1. kontakt:** První návštěva klienta v daném zařízení nezávisle na tom, jaký typ služby klient využije; klientovi byly poskytnuty základní informace a zařízení a službách, které zařízení nabízí.

<sup>5)</sup> **Výměna:** kontakt, při kterém dochází k výměně (příp. jen odevzdání či výdeji) jedné nebo více injekčních jehel.

## Nízkoprahová zařízení 2007

	DROP IN NS	PROGRESSIVE STAGE 5	SANANIM KC	CELKEM
<b>Počet klientů</b> (počet jednotlivých uživatelů drog, kteří využili v daném období alespoň jednu službu programu)	<b>273</b>	<b>638</b>	<b>2 302</b>	<b>3 213</b>
- z toho injekčních uživatelů drog	259	X	2 279	2 538
- z toho mužů	214	X	1 565	1 779
- z toho se základní drogou heroin	82	X	345	427
- z toho se základní drogou pervitin	46	X	851	897
- z toho se základní drogou Buprenorfin	X	X	X	X
- z toho se základní drogou kanabinoidy	X	X	23	23
- z toho se základní drogou extáze	X	X	23	23
- z toho se základní drogou těkavé látky	1	X	X	1
- z toho se základní drogou Subutex - nelegálně	X	X	391	391
- z toho se základní drogou metadon legálně	62	X	46	108
- z toho se zkříženou závislostí	X	X	621	621
- z toho hlášeno do registru žádostí o léčbu hygienické služby	X	X	X	X
<b>Průměrný věk klienta<sup>1)</sup></b>	<b>26</b>	<b>X</b>	<b>28</b>	<b>27</b>
Počet neuživatelů, kteří využili alespoň jednu službu programu <sup>2)</sup>	199	39	X	238
<b>Počet kontaktů celkem<sup>3)</sup></b>	<b>20 089</b>	<b>8 121</b>	<b>28 003</b>	<b>56 213</b>
-z toho s uživateli drog	X	X	X	X
Počet prvních kontaktů <sup>4)</sup>	74	486	123	683
- z toho s uživateli drog	X	X	X	X
- z toho hlášeno do registru žádostí o léčbu hygienické služby	X	X	X	X
Počet výměn – výkonů ve výměnném programu <sup>5)</sup>	13 875	7 180	20 357	41 412
<b>Počet vydaných (out) injekčních jehel</b>	<b>248 817</b>	<b>184 844</b>	<b>823 612</b>	<b>1 257 273</b>
<b>Počet přijatých (in) injekčních jehel</b>	<b>249 844</b>	<b>182 131</b>	<b>827 989</b>	<b>1 259 964</b>

<sup>1)</sup> Jedná se o průměrný věk klienta, nikoliv kontaktů (uvádějte jen v případě, že jste schopni odlišit jednotlivé osoby).

<sup>2)</sup> Rodinní příslušníci, blízké osoby uživatelů.

<sup>3)</sup> **Kontakt:** Každá návštěva/situace, při které dochází k interakci mezi klientem a pracovníkem programu (tzn. poskytnutí určité služby, informace, nebo poradenství - včetně skupinového. Příjem telefonického hovoru není kontakt.

<sup>4)</sup> **1. kontakt:** První návštěva klienta v daném zařízení nezávisle na tom, jaký typ služby klient využije; klientovi byly poskytnuty základní informace a zařízení a službách, které zařízení nabízí.

<sup>5)</sup> **Výměna:** kontakt, při kterém dochází k výměně (příp. jen odevzdání či výdeji) jedné nebo více injekčních jehel.

## Léčba 2007 (ambulantní)

	ANIMA ZÁVISLÍ NA ZÁVISLÝCH	ANIMA TERAPIE ZÁVISLÝCH	DROP IN CPR	NMSKB AL	PREV- CENTRUM CPMR	SANANIM DS
<b>Počet klientů (počet jednotlivých uživatelů drog, kteří využili v daném období alespoň jednou služeb programu)</b>	<b>11</b>	<b>44</b>	<b>167</b>	<b>833</b>	<b>207</b>	<b>254</b>
- z toho prvních kontaktů	10	X	X	X	124	208
- z toho mužů	5	27	28	393	144	108
- z toho injekčních uživatelů drog			17	382	80	175
- z toho se základní NL alkohol		27	4		3	8
- z toho se základní drogou heroin		1	34	24	32	39
- z toho se základní drogou pervitin	5	10	59	464	27	146
- z toho se základní drogou kanabinoidy	6	7	2	274	27	10
- z toho se základní drogou kokain			1			1
- z toho se základní drogou těkavé látky			1	7	1	1
- z toho se základní drogou benzodiazepiny						
- z toho se základní látkou Subutex - nelegálně					56	25
- z toho se základní látkou Subutex - legálně			15		58	5
- z toho se základní látkou metadon - legálně			6		2	
- z toho s kombinací látek						19
- z toho hlášeno do registru žádostí o léčbu hygienické služby				263		
<b>Průměrný věk klienta</b>			<b>30,6</b>	<b>15,7</b>	<b>26</b>	<b>27,4</b>
Počet kontaktů celkem <sup>1)</sup>				4 000		
- z toho s uživateli drog				2 500		
- z toho s neuživateli drog				1 500		
Počet prvních kontaktů				400		
- z toho s uživateli drog				400		
- z toho hlášeno do registru žádostí o léčbu hygienické služby				263		
Počet neuživatelů, kteří využili alespoň jednou v daném období služeb programu <sup>2)</sup>	38	190	47	500	185	198

	SANANIM PORADNA	SANANIM VAZBY	VFN KOMPLEXNÍ AL	VFN MUŽI	VFN ALKO	REMEDIS
Počet klientů (počet jednotlivých uživatelů drog, kteří využili v daném období alespoň jednou služeb programu)	21 / 228 rod. příslušníků	128	39	89	?	
- z toho prvních kontaktů	206					
- z toho mužů	64	69	23	89	1	
- z toho injekčních uživatelů drog				5	1	
- z toho se základní NL alkohol	9		21		550	
- z toho se základní drogou heroin	5	58	2		1	
- z toho se základní drogou pervitin	1	51	4	5		
- z toho se základní drogou kanabinoidy	1	2	4			
- z toho se základní drogou kokain						
- z toho se základní drogou těkavé látky						
- z toho se základní drogou benzodiazepiny			8			
- z toho se základní látkou Subutex - nelegálně	2					
- z toho se základní látkou Subutex - legálně						
- z toho se základní látkou metadon - legálně						
- z toho s kombinací látek						
- z toho hlášeno do registru žádostí o léčbu hygienické služby						
<b>Průměrný věk klienta</b>		<b>29</b>	<b>30,4</b>	<b>39</b>	<b>44,5</b>	
Počet kontaktů celkem <sup>1)</sup>			2 140	746	7 473	
- z toho s uživateli drog			419	746	8	
- z toho s neuživateli drog			1721		7 465	
Počet prvních kontaktů			71		195	
- z toho s uživateli drog			20			
- z toho hlášeno do registru žádostí o léčbu hygienické služby						
Počet neuzivatelů, kteří využili alespoň jednou v daném období služeb programu <sup>2)</sup>	228		163			

<sup>1)</sup> *Kontakt: každá návštěva, při které dochází k interakci mezi klientem a pracovníkem programu. Příjem telefonického hovoru není kontakt.*

<sup>2)</sup> *Rodinní příslušníci, blízké osoby uživatelů.*

## Následná péče 2007

	DROP IN CNP	PREV CENTRUM CPMR	SANANIM DC s CHB	SANANIM DC MATKY S DĚTMI	VFN ŽENY	CELKEM
<b>Kapacita programu<sup>1)</sup></b>	<b>60<sup>5</sup> / 27<sup>6</sup> / 60<sup>7</sup></b>		<b>17 / 35</b>	<b>24</b>	<b>100</b>	<b>X</b>
Délka programu (v týdnech) <sup>2)</sup>	50 / 30		26	26	2	X
<b>Počet "klientodů" (ve dnech)<sup>3)</sup></b>	<b>X</b>		<b>2 817</b>	<b>851 matky / 171 děti</b>	<b>1112</b>	<b>X</b>
Průměrná délka programu 1 klienta <sup>4)</sup>	415		185	356	12	968
<b>Počet všech klientů, kteří se programu účastnili</b>	<b>60</b>	<b>17</b>	<b>138</b>	<b>22</b>	<b>101</b>	<b>321</b>
- z toho noví v roce 2007	20	15	64	10	27	121
- z toho injekčních uživatelů drog	28	8	112	22	2	164
- z toho mužů	23	5	87	0	0	110
- z toho se základní drogou heroin	15	5	35	3	0	53
- z toho se základní drogou pervitin	20	01	75	16	2	113
- z toho se základní drogou kanabinoidy	2	0	0	0	0	2
- z toho se základní drogou extáze	2	0	0	0	0	2
- z toho se základní drogou Subutex nelegálně/legálně	X	1/4	3	0	0	3
- z toho alkohol / gambling / léky	8 / 2 / 1	0	0	0	0	X
- z toho hlášeno do registru žádostí o léčbu hygienické služby	60	0	X	0	0	60
Počet klientů, kteří program úspěšně ukončili	10	X	35	6	101	152
Počet klientů, kteří program ukončili předčasně	12	X	34	5	0	51
Počet klientů, kteří byli z programu vyloučeni	7	X	0	0	0	7
<b>Průměrný věk klienta</b>	<b>30</b>	<b>30,8</b>	<b>28</b>	<b>27 matky / 3 děti</b>	<b>0</b>	<b>X</b>
Kapacita chráněného bydlení <sup>5)</sup>	X	X	17	6 matky / 8 děti	0	X
Počet lůžkodnů v chráněném bydlení <sup>6)</sup>	X	X	4 425	1 370 matky / 993 děti	0	X
Kapacita programu chráněného zaměstnávání	X	X	26	8	0	34
Počet klientů v programu chráněného zaměstnávání	X	X	26	8	0	34
Počet neuživatelů, kteří využili alespoň jednu službu programu <sup>7)</sup>	119	17	36	18	0	173

<sup>1)</sup> Pro kolik klientů současně je program určen, počet míst v zařízení/programu.

<sup>2)</sup> Jak dlouho trvá program pro jednoho klienta.

<sup>3)</sup> Součet všech dnů, kteří všichni klienti v daném roce strávili v intenzivním/strukturovaném programu.

<sup>4)</sup> Sečtete délky léčby u všech klientů (ve dnech), kteří ukončili léčbu (úspěšně i předčasně) a vydělte počtem těchto klientů.

<sup>5)</sup> Počet ubytovacích míst.

<sup>6)</sup> Součet všech dnů, které všichni klienti strávili v daném roce v chráněném bydlení.

<sup>7)</sup> Rodinní příslušníci, blízké osoby uživatelů.



## Substituční léčba 2007

	DROP IN 1	DROP IN 2	CADAS	VFN PRAHA 2	CELKEM
<b>Kapacita programu<sup>1)</sup></b>	<b>120</b>	<b>50</b>	<b>50</b>	<b>70</b>	<b>290</b>
Průměrná délka programu 1 klienta <sup>2)</sup>	248	272	573		1093
<b>Počet všech klientů, kteří se programu účastnili</b>	<b>320</b>	<b>61</b>	<b>155</b>	<b>83</b>	<b>619</b>
- z toho substituovaní buprenorfinem	8	4	155	0	167
- z toho substituovaní metadonem	312	57	0	83	452
- z toho noví v roce 2007	211	20	92	13	336
- z toho injekčních uživatelů drog	320	61	135	83	599
- z toho mužů	240	X	102	55	397
Počet klientů, kteří program ukončili	205	12	68	13	298
- z toho byli vyloučeni	180	9	3	11	203
<b>Průměrný věk klienta</b>	<b>28</b>	<b>28</b>	<b>29</b>	<b>27,4</b>	
Individuální terapie, poradenství - počet osob	960	52	125	83	1220
Testy HIV - počet osob	211	10	X	23	244
Testy HCV - počet osob	211	25	X	25	261
Testy na přítomnost drog - počet osob	676	278	132	83	1169

<sup>1)</sup> Pro kolik klientů současně je program určen, počet míst v zařízení/programu.

<sup>2)</sup> Sečtete délky léčby u všech klientů (ve dnech), kteří ukončili léčbu (úspěšně i předčasně) a vydělíte počtem těchto klientů.

## Terapeutické komunity 2007

	TK MAGDALÉNA	TK KARLOV MLADISTVÍ	TK KARLOV MATKY / DĚTI	TK NĚMČICE	CELKEM
<b>Kapacita programu<sup>1)</sup></b>	<b>14</b>	<b>12</b>	<b>9 / 10</b>	<b>20</b>	<b>X</b>
Délka programu/ léčby <sup>2)</sup> (v týdnech)	30-42	24-32	32-40 / 32-40	52	X
<b>Počet všech klientů, kteří se programu účastnili</b>	<b>37</b>	<b>46</b>	<b>19 / 21</b>	<b>50</b>	<b>152 / 21</b>
- z toho mužů	23	30	0	31	84
- z toho noví v roce 2007	23	33	11 / 11	30	X
- z toho injekčních uživatelů drog	29	46	19	50	144
- z toho se základní drogou heroin	11	2	1	21	35
- z toho se základní drogou pervitin	22	2	13	22	59
- z toho se základní drogou kanabinoidy	2	0	0	0	2
- z toho se základní drogou těkavé látky	0	2	0	0	2
- z toho se základní drogou Subutex nelegálně	0	0	5	0	5
- z toho hlášeno do registru žádostí o léčbu hygienické služby	37	0	0	0	37
Počet klientů, kteří program úspěšně ukončili	14	16	6	10	46
Počet všech klientů, kteří program ukončili předčasně	16	16	6	20	58
Počet všech klientů, kteří program ukončili předčasně – po uplynutí 2 týdnů léčby	10	12	4	17	41
Počet klientů, kteří program ukončili předčasně – po uplynutí 2/3 léčby	6	4	2	2	14
Průměrný věk klienta	26	20	26	32	
Počet neuzivatelů, kteří využili alespoň jednou služeb programu <sup>3)</sup>	78	53	82	43	256
<b>Počet "lůžkodnů"<sup>4)</sup></b>	<b>4 841</b>	<b>3 548</b>	<b>5 964</b>	<b>6 148</b>	<b>20 501</b>
Průměrná délka léčby 1 klienta <sup>5)</sup> (ve dnech)	193	149	211	210	763
<b>Průměrná délka úspěšně ukončené léčby 1 klienta<sup>6)</sup> (ve dnech)</b>	<b>278</b>	<b>232</b>	<b>314</b>	<b>336</b>	<b>1 160</b>

<sup>1)</sup> Pro kolik klientů současně je program maximálně určen.

<sup>2)</sup> Jak dlouho léčba trvá.

<sup>3)</sup> Rodinní příslušníci, blízké osoby uživatelů.

<sup>4)</sup> Součet všech dnů, které všichni klienti v daném období strávili v komunitě.

<sup>5)</sup> Sečtete délky léčby u všech klientů, kteří ukončili léčbu (úspěšně i předčasně) a vydělte počtem těchto klientů, kteří ukončili (úspěšně i předčasně) léčbu (ve dnech).

<sup>6)</sup> Sečtete délky léčby u všech klientů, kteří úspěšně ukončili léčbu a vydělte počtem těchto klientů.

**PŘEHLED FINANCOVÁNÍ ORGANIZACÍ PODPOŘENÝCH HMP V ROCE 2007  
SROVNÁNÍ V LETECH 2002 AŽ 2007**

Č.	NÁZEV ORGANIZACE	ROK	HMP	RVKPP	MZ	MPSV	MŠMT	MČ	KRAJ	VLASTNÍ	CELKEM	
	PROJEKT											
1	Anima o.s. pro péči o rodinu závislých, Apolinářská 4a, 128 00 Praha 2	2002	300 000	500 000	0	108 600	0	140 080	0	65 300	1 113 980	
		2003	200 000	540 000	90 000	115 000	0	102 000	0	130 700	1 177 700	
		2004	300 000	0	0	43 000	0	0	0	184 290	527 290	
		2005	172 700	108 000	0	39 000	0	0	0	154 800	474 500	
		Závislí na závislých	2006	140 000	124 000	0	20 000	0	6 000	0	174 000	464 000
		2007	150 000	118 000	0	26 000	0	21 500	0	269 100	584 600	
	<b>CELKEM</b>	<b>1 262 700</b>	<b>1 390 000</b>	<b>90 000</b>	<b>351 600</b>	<b>0</b>	<b>269 580</b>	<b>0</b>	<b>978 190</b>	<b>4 342 070</b>		
2	Anima o.s. pro péči o rodinu závislých, Apolinářská 4a, 128 00 Praha 2	2002	300 000	500 000	0	108 600	0	140 080	0	65 300	1 113 980	
		2003	200 000	540 000	90 000	115 000	0	102 000	0	130 970	1 177 970	
		2004	400 000	550 000	98 000	0	0	80 000	0	209 665	1 337 665	
		2005	383 000	827 000	60 000	0	0	80 000	0	182 250	1 532 250	
		Terapie osob závislých na návykových látkách	2006	275 000	778 000	41 000	0	0	80 000	0	415 480	1 589 480
		2007	300 000	673 000	30 000	0	0	40 000	0	3 200	1 046 200	
	<b>CELKEM</b>	<b>1 858 000</b>	<b>3 868 000</b>	<b>319 000</b>	<b>223 600</b>	<b>0</b>	<b>522 080</b>	<b>0</b>	<b>1 006 865</b>	<b>7 797 545</b>		
3	A.N.O. Karolíny Světlé 18 11000 Praha 1	2002	0	0	0	0	0	0	0	1 200 000	1 200 000	
		2003	30 000	0	0	0	337 000	0	0	348 524	715 524	
		2004	280 000	580 000	0	0	0	70 000	0	66 841	996 841	
		Právní poradna A.N.O.	2005	287 700	633 000	0	0	0	100 000	0	27 150	1 047 850
		2006	282 000	814 000	0	0	0	70 000	0	2 000	1 168 000	
		2007	295 000	634 000	0	0	0	70 000	0	122 493	1 121 493	
	<b>CELKEM</b>	<b>1 174 700</b>	<b>2 661 000</b>	<b>0</b>	<b>0</b>	<b>337 000</b>	<b>310 000</b>	<b>0</b>	<b>1 767 008</b>	<b>6 249 708</b>		
4	Apoštolská církev, sbor bez hranic Praha	2007	80 000	0	0	0	0	0	0	387 895	467 895	
		<b>CELKEM</b>	<b>80 000</b>	<b>0</b>	<b>0</b>	<b>0</b>	<b>0</b>	<b>0</b>	<b>0</b>	<b>387 895</b>	<b>467 895</b>	
	Nenechte se chytit do pastí											

Č.	NÁZEV ORGANIZACE	ROK	HMP	RVKPP	MZ	MPSV	MŠMT	MČ	KRAJ	VLASTNÍ	CELKEM
	PROJEKT										
5	Česká koalice tabáku	2007	80 000	0	0	0	0	5 000	0	96 000	181 000
		CELKEM	80 000	0	0	0	0	5 000	0	96 000	181 000
	Bud' cool bez cigaret										
6	Drop In, o.p.s., Karolíny Světlé 18, 110 00 Praha 1	2002	0	140 000	0	0	0	0	0	520 000	660 000
		2003	0	800 000	0	0	0	110 000	0	190 000	1 100 000
	Centrum pro rodinu- integrace rodiny	2004	200 000	550 000	0	0	0	90 000	0	70 205	910 205
	2005	191 900	1 275 975	0	0	0	0	0	0	1 467 875	
	2006	200 000	730 000	0	0	0	200 000	0	70 000	1 200 000	
	2007	200 000	632 000	0	0	0	210 000	0	172 474	1 214 474	
	CELKEM	791 900	4 127 975	0	0	0	610 000	0	1 022 679	6 552 554	
7	Drop In, o.p.s., Karolíny Světlé 18, 110 00 Praha 1	2002	200 000	0	0	1 080 000	0	0	0	262 858	1 542 858
		2003	200 000	0	66 600	0	0	81 335	0	0	347 935
	Mobilní terénní program	2004	400 000	700 000	0	0	0	228 665	0	0	1 328 665
	sociálních asistentů - Streetmobil	2005	287 700	500 000	0	0	0	75 000	0	0	862 700
	2006	336 000	0	0	0	0	10 000	0	0	346 000	
	2007	350 000	0	0	0	0	120 000	0	105 486	575 486	
	CELKEM	1 773 700	1 200 000	66 600	1 080 000	0	515 000	0	368 344	5 003 644	
8	Drop In, o.p.s., Karolíny Světlé 18, 110 00 Praha 1	2002	350 000	0	0	952 000	0	250 000	0	0	1 552 000
		2003	350 000	1 140 000	0	0	0	290 000	0	0	1 780 000
	Terénní program sociálních asistentů - Streetwork	2004	960 000	1 125 000	0	0	0	290 000	0	0	2 375 000
	2005	575 600	1 173 000	0	0	0	330 000	0	100 000	2 178 600	
	2006	550 000	1 434 000	0	0	0	250 000	0	0	2 234 000	
	2007	600 000	1 261 000	0	0	0	250 000	0	0	2 111 000	
	CELKEM	3 385 600	6 133 000	0	952 000	0	1 660 000	0	100 000	12 230 600	

Č.	NÁZEV ORGANIZACE	ROK	HMP	RVKPP	MZ	MPSV	MŠMT	MČ	KRAJ	VLASTNÍ	CELKEM
	PROJEKT										
9	Drop In, o.p.s., Karolíny	2002	51 530	0	2 300 000	0	0	100 000	0	0	2 451 530
	Světlé 18, 110 00 Praha 1	2003	530 000	0	1 800 000	0	0	250 000	0	0	2 580 000
	Centrum metadonové substituce a ambulantní detoxikace Praha 1	2004	1 400 000	0	1 296 000	0	0	291 090	50 000	0	3 037 090
		2005	1 439 000	0	1 300 000	0	0	300 000	60 000	563 000	3 662 000
		2006	1 620 000	0	740 000	0	0	260 000	0	0	2 620 000
		2007	1 500 000	0	730 000	0	0	135 000	0	950 000	3 315 000
		CELKEM	6 540 530	0	8 166 000	0	0	1 336 090	110 000	1 513 000	17 665 620
10	Drop In, o.p.s., Karolíny	2002	0	0	1 000 000	0	0	150 000	0	278 572	1 428 572
	Světlé 18, 110 00 Praha 1	2003	280 000	0	900 000	0	0	110 000	0	406 572	1 696 572
	Centrum metadonové substituce a ambulantní detoxikace Praha 2	2004	1 500 000	0	0	0	0	450 000	100 000	0	2 050 000
		2005	767 400	0	120 000	0	0	306 000	80 000	0	1 273 400
		2006	748 000	0	805 000	0	0	120 000	70 000	0	1 743 000
		2007	600 000	0	730 000	0	0	165 000	0	276 586	1 771 586
		CELKEM	3 895 400	0	3 555 000	0	0	1 301 000	250 000	961 730	9 963 130
11	Drop In, o.p.s., Karolíny	2002	700 000	0	0	2 466 000	0	200 000	0	166 858	3 532 858
	Světlé 18, 110 00 Praha 1	2003	600 000	0	0	2 765 000	0	250 000	0	341 667	3 956 667
	Nízkoprahové středisko	2004	1 350 000	2 810 000	0	0	0	250 000	0	0	4 410 000
		2005	1 439 000	2 810 000	0	0	0	250 000	0	0	4 499 000
		2006	1 413 000	2 907 000	0	0	0	250 000	0	0	4 570 000
		2007	1 463 000	2 446 000	0	0	0	250 000	0	27 340	4 186 340
		CELKEM	6 965 000	10 973 000	0	5 231 000	0	1 450 000	0	535 865	25 154 865

Č.	NÁZEV ORGANIZACE	ROK	HMP	RVKPP	MZ	MPSV	MŠMT	MČ	KRAJ	VLASTNÍ	CELKEM
	PROJEKT										
12	Drop In, o.p.s., Karolíny Světlé 18, 110 00 Praha 1	2002	700 000	1 082 000	0	0	0	0	0	0	1 782 000
		2003	450 000	1 107 000	0	0	0	150 000	0	27 728	1 734 728
	Centrum následné péče	2004	600 000	1 315 000	0	0	0	200 000	0	0	2 115 000
	2005	600 200	1 291 000	0	0	0	150 000	0	0	2 041 200	
	2006	589 000	1 208 000	0	0	0	200 000	0	0	1 997 000	
	2007	739 000	1 109 000	0	0	0	200 000	0	0	2 048 000	
	<b>CELKEM</b>	<b>3 678 200</b>	<b>7 112 000</b>	<b>0</b>	<b>0</b>	<b>0</b>	<b>900 000</b>		<b>27 728</b>	<b>11 717 928</b>	
13	ESET – HELP o.s., Veivanovského 1610, 149 00 Praha 11	2002	50 000	0	0	233 200	0	0	0	45 000	328 200
		2003	60 000	0	0	241 000	0	0	0	45 000	346 000
	2004	100 000	80 000	0	75 400	0	0	0	45 000	300 400	
	Stanice prvního kontaktu	2005	95 900	203 000	0	22 000	0	0	0	90 000	410 900
	2006	93 000	250 000	35 100	0	0	132 000	0	141 940	652 040	
	2007	193 000	284 000	250 000	45 000	0	96 000	0	159 823	1 027 823	
	<b>CELKEM</b>	<b>591 900</b>	<b>817 000</b>	<b>285 100</b>	<b>616 600</b>	<b>0</b>	<b>228 000</b>	<b>0</b>	<b>526 763</b>	<b>3 065 363</b>	
14	Feelnat, Vinohradská 3216, Praha 10	2007	50 000	0	0	0	0	0	0	189 000	239 000
		<b>CELKEM</b>	<b>50 000</b>	<b>0</b>	<b>0</b>	<b>0</b>	<b>0</b>	<b>0</b>	<b>0</b>	<b>189 000</b>	<b>239 000</b>
	Chci žít zdravě II.										
15	Institut Filia, o.s., Sokolská 26, 120 00 Praha 2	2002	100 000	135 000	0	0	0	0	0	881 110	1 116 110
		2003	90 000	105 000	0	0	88 000	0	0	433 781	716 781
		2004	230 000	0	0	0	87 500	0	0	644 454	961 954
	Centrum primární prevence Institut Filia	2005	71 950	100 000	0	0	94 800	0	0	590 450	857 200
	2006	100 000	124 000	0	0	58 800	732 125	29 640	207 250	1 251 815	
	2007	100 000	117 000	0	0	68 000	769 256	0	0	1 054 256	
	<b>CELKEM</b>	<b>691 950</b>	<b>581 000</b>	<b>0</b>	<b>0</b>	<b>397 100</b>	<b>1 501 381</b>	<b>29 640</b>	<b>2 757 045</b>	<b>5 958 116</b>	

Č.	NÁZEV ORGANIZACE	ROK	HMP	RVKPP	MZ	MPSV	MŠMT	MČ	KRAJ	VLASTNÍ	CELKEM	
	PROJEKT											
16	Magdaléna, o.p.s., Dobříšská 56, 252 10 Mníšek pod Brdy	2002	500 000	3 350 000	0	0	0	0	0	1 229 000	5 079 000	
		2003	300 000	3 233 000	0	0	0	0	700 000	1 168 000	5 401 000	
		2004	900 000	3 350 000	0	0	0	0	1 100 000	325 000	5 675 000	
		Provoz TK Magdaléna	2005	959 300	3 261 000	0	0	0	0	1 050 000	360 000	5 630 300
			2006	100 000	3 214 000	0	0	0	100 000	1 100 000	1 182 337	5 696 337
			2007	250 000	3 142 000	0	0	0	100 000	1 200 000	0	4 692 000
			<b>CELKEM</b>	<b>3 009 300</b>	<b>19 550 000</b>	<b>0</b>	<b>0</b>	<b>0</b>	<b>200 000</b>	<b>5 150 000</b>	<b>4 264 337</b>	<b>32 173 637</b>
17	Nemocnice Milosrdných sester sv. Karla Boromejského v Praze, Vlašská 36, 118 33 Praha 1	2002	0	0	0	0	0	0	0	0	0	
		2003	0	0	300 000	0	0	0	0	266 000	566 000	
		2004	250 000	0	252 000	319 400	0	0	0	2 175 000	2 996 400	
		2005	95 900	0	175 000	0	0	0	0	5 345 000	5 615 900	
		2006	100 000	406 000	357 000	0	0	1 500 000	0	4 469 000	6 832 000	
		Dětské a dorostové detoxikační centrum	2007	100 000	389 000	500 000	0	0	2 000 000	0	4 122 600	7 111 600
			<b>CELKEM</b>	<b>545 900</b>	<b>795 000</b>	<b>1 584 000</b>	<b>319 400</b>	<b>0</b>	<b>3 500 000</b>	<b>0</b>	<b>16 377 600</b>	<b>23 121 900</b>
18	Prev-Centrum, o.s., Meziškolská 1120/2, 169 00 Praha 6	2002	300 000	737 000	0	0	292 000	654 000	0	188 000	2 171 000	
		2003	250 000	830 000	0	0	480 000	660 000	0	235 000	2 455 000	
		2004	850 000	1 036 000	0	0	255 000	645 000	0	75 000	2 861 000	
		Centrum primární prevence	2005	287 700	1 152 000	0	0	295 000	620 000	0	246 100	2 600 800
			2006	300 000	987 000	0	0	580 000	700 000	0	278 000	2 845 000
			2007	400 000	817 000	0	0	505 000	698 000	0	366 383	2 786 383
			<b>CELKEM</b>	<b>2 387 700</b>	<b>5 559 000</b>	<b>0</b>	<b>0</b>	<b>2 407 000</b>	<b>3 977 000</b>	<b>0</b>	<b>1 388 483</b>	<b>15 719 183</b>
19	Prev-Centrum, o.s., Meziškolská 1120/2, 169 00 Praha 6	2002	800 000	746 000	0	91 000	0	45 000	0	135 000	1 817 000	
		2003	750 000	1 320 000	0	104 000	0	45 000	0	75 000	2 294 000	
		2004	1 000 000	990 000	15 000	198 800	0	45 000	0	250 100	2 498 900	
		Centrum poradenství pro mládež a rodiny	2005	863 000	866 000	30 000	263 000	0	175 000	0	178 100	2 375 100
			2006	1 058 000	901 000	0	300 800	0	245 000	0	174 725	2 679 525
			2007	1 030 000	819 000	0	337 000	0	150 000	0	69 000	2 405 000
			<b>CELKEM</b>	<b>5 501 000</b>	<b>5 642 000</b>	<b>45 000</b>	<b>1 294 600</b>	<b>0</b>	<b>705 000</b>	<b>0</b>	<b>881 925</b>	<b>14 069 525</b>

Č.	NÁZEV ORGANIZACE	ROK	HMP	RVKPP	MZ	MPSV	MŠMT	MČ	KRAJ	VLASTNÍ	CELKEM
	PROJEKT										
20	Prev-Centrum, o.s., Meziškolská 1120/2, 169 00 Praha 6	2007	50 000	0	0	0	0	0	0	198 600	248 600
		CELKEM	50 000	0	0	0	0	0	0	198 600	248 600
	Kurz rodinného poradensví pro adiktologické pracovníky										
21	Prev-Centrum, o.s., Meziškolská 1120/2, 169 00 Praha 6	2007	200 000	251 000	0	0	0	0	0	0	451 000
		CELKEM	200 000	251 000	0	0	0	0	0	0	451 000
	Pilotní ověření databáze "Prev-Data" pro evidování výkonů PP										
22	Progressive o.s., Francouzská 112, 101 00 Praha 10	2003	0	0	0	0	0	70 000	0	0	70 000
		2004	400 000	0	0	0	0	340 000	0	0	740 000
		2005	1 158 300	279 000	0	0	0	360 000	0	0	1 797 300
	NO BIOHAZARD – Terénní program pro uživatele nealkoholových drog	2006	886 000	1 589 000	0	0	0	605 000	0	0	3 080 000
		2007	800 000	1 462 000	0	0	0	861 400	0	15 620	3 139 020
		CELKEM	3 244 300	3 330 000	0	0	0	2 236 400	0	0	8 826 320
23	Progressive o.s., Francouzská 112, 101 00 Praha 10	2002	0	0	0	0	0	0	0	0	0
		2003	0	0	0	0	0	0	0	0	0
		2004	0	0	0	0	0	0	0	0	0
	Stage 5	2005	0	0	0	0	0	101 000	0	0	101 000
		2006	785 000	600 000	0	0	0	175 000	0	0	1 560 000
		2007	700 000	1 949 000	0	0	0	591 000	0	4 470	3 244 470
		CELKEM	1 485 000	2 549 000	0	0	0	867 000	0	0	4 905 470
	24	ProPrev o. s. Preventisté nebud'te v tom sami	2007	50 000	0	0	0	0	0	0	82 571
CELKEM			50 000	0	0	0	0	0	0	82 571	132 571



Č.	NÁZEV ORGANIZACE	ROK	HMP	RVKPP	MZ	MPSV	MŠMT	MČ	KRAJ	VLASTNÍ	CELKEM	
	PROJEKT											
25	<b>PROSPE o.s.</b>	<b>2007</b>	100 000	0	0	0	0	0	0	198 000	<b>298 000</b>	
	PROSPE - Program specifické protidrogoové primární prevence	<b>CELKEM</b>	<b>100 000</b>	<b>0</b>	<b>0</b>	<b>0</b>	<b>0</b>	<b>0</b>	<b>0</b>	<b>198 000</b>	<b>298 000</b>	
26	<b>Proxima sociale o.s.</b>	<b>2007</b>	150 000	0	0	0	50 000	0	0	187 900	<b>387 900</b>	
	Krok k prevenci	<b>CELKEM</b>	<b>150 000</b>	<b>0</b>	<b>0</b>	<b>0</b>	<b>50 000</b>	<b>0</b>	<b>0</b>	<b>187 900</b>	<b>387 900</b>	
27	<b>Remedis, s.r.o., Chrstenice 185, 267 12 Beroun</b>	<b>2002</b>	0	0	0	0	0	0	0	0	<b>0</b>	
		<b>2003</b>	0	0	0	0	0	0	0	0	<b>0</b>	
		<b>2004</b>	0	0	0	0	0	0	0	0	<b>0</b>	
	Program pro substituční léčby pro klienty s chronickou hepatitidou	<b>2005</b>	240 400	0	0	0	0	0	0	0	<b>240 400</b>	
		<b>2006</b>	183 000	0	0	0	0	0	0	1 649 300	<b>1 832 300</b>	
		<b>2007</b>	200 000	0	270 000							
	<b>CELKEM</b>	<b>623 400</b>	<b>0</b>	<b>270 000</b>	<b>0</b>	<b>0</b>	<b>0</b>	<b>0</b>	<b>0</b>	<b>1 649 300</b>	<b>2 542 700</b>	
28	<b>SANANIM Ovčí Hájek 2549, 158 00 Praha 13</b>	<b>2002</b>	0	0	0	0	0	0	0	0	<b>0</b>	
		<b>2003</b>	0	0	0	0	0	0	0	0	<b>0</b>	
	Kápo-poradna pro rodiče	<b>2004</b>	300 000	0	0	0	0	0	0	300 000	0	<b>600 000</b>
		<b>2005</b>	239 800	0	0	0	0	0	0	239 800	0	<b>479 600</b>
		<b>2006</b>	235 000	240 000	0	0	0	0	0	0	387 650	<b>862 650</b>
		<b>2007</b>	300 000	440 000	0	100 000	0	50 000	0	0	64 626	<b>954 626</b>
		<b>CELKEM</b>	<b>1 074 800</b>	<b>680 000</b>	<b>0</b>	<b>100 000</b>	<b>0</b>	<b>50 000</b>	<b>539 800</b>	<b>452 276</b>	<b>2 896 876</b>	
29	<b>SANANIM Ovčí Hájek 2549, 158 00 Praha 13</b>	<b>2002</b>	700 000	1 958 000	0	598 500	0	0	80 000	357 910	<b>3 694 410</b>	
		<b>2003</b>	770 000	1 905 000	190 000	549 000	0	30 000	0	341 430	<b>3 785 430</b>	
	Terénní programy Sananim	<b>2004</b>	900 000	2 020 000	0	651 500	0	0	0	313 000	<b>3 884 500</b>	
		<b>2005</b>	1 617 400	2 395 000	100 000	553 800	0	0	160 000	128 000	<b>4 954 200</b>	
		<b>2006</b>	1 587 000	2 818 000	150 000	719 000	0	198 000	0	579 470	<b>6 051 470</b>	
		<b>2007</b>	1 707 000	2 309 000	200 000	934 000	0	220 000	0	48 284	<b>5 418 284</b>	
		<b>CELKEM</b>	<b>7 281 400</b>	<b>13 405 000</b>	<b>640 000</b>	<b>4 005 800</b>	<b>0</b>	<b>448 000</b>	<b>240 000</b>	<b>1 768 094</b>	<b>27 788 294</b>	

Č.	NÁZEV ORGANIZACE	ROK	HMP	RVKPP	MZ	MPSV	MŠMT	MČ	KRAJ	VLASTNÍ	CELKEM
	PROJEKT										
30	SANANIM Ovčí Hájek 2549, 158 00 Praha 13	2002	0	0	0	0	0	0	0	0	0
		2003	0	0	0	287 000	0	0	0	126 712	413 712
	Romský terénní program Sananim	2004	150 000	0	0	313 800	0	0	0	48 750	512 550
		2005	279 700	125 000	0	218 900	0	0	0	0	623 600
	2006	274 000	181 000	0	183 600	0	0	0	125 000	763 600	
	2007	250 000	281 000	70 000	238 000	0	0	0	12 779	851 779	
	<b>CELKEM</b>	<b>953 700</b>	<b>587 000</b>	<b>70 000</b>	<b>1 241 300</b>	<b>0</b>	<b>0</b>	<b>0</b>	<b>0</b>	<b>313 241</b>	<b>3 165 241</b>
31	SANANIM Ovčí Hájek 2549, 158 00 Praha 13	2002	1 703 220	1 477 300	0	2 338 000	0	163 000	0	31 916	5 713 436
		2003	1 000 000	2 535 000	270 000	1 478 000	0	10 000	0	825 577	6 118 577
	Kontaktní centrum	2004	1 500 000	2 230 000	0	1 090 400	0	147 500	0	135 067	5 102 967
		2005	2 013 000	3 171 000	130 000	954 000	0	160 000	0	150 000	6 578 000
	2006	1 976 000	3 263 000	171 000	1 183 400	0	125 000	0	1 204 830	7 923 230	
	2007	2 146 000	3 364 000	200 000	1 538 000	0	100 000	0	48 634	7 396 634	
	<b>CELKEM</b>	<b>10 338 220</b>	<b>16 040 300</b>	<b>771 000</b>	<b>8 581 800</b>	<b>0</b>	<b>705 500</b>	<b>0</b>	<b>2 396 024</b>	<b>38 832 844</b>	
32	SANANIM Ovčí Hájek 2549, 158 00 Praha 13	2002	1 400 000	2 554 000	701 400	1 432 385	0	0	0	5 990 544	12 078 329
		2003	1 100 000	2 862 000	450 000	1 780 000	0	0	273 000	3 527 008	9 992 008
	Terapeutická komunita Karlov	2004	2 100 000	3 050 000	0	1 405 500	0	0	390 000	3 574 410	10 519 910
		2005	2 069 000	3 503 000	0	1 015 400	0	0	280 000	2 609 000	9 476 400
	2006	2 100 000	3 127 000	0	1 570 300	0	0	293 000	405 889	7 496 189	
	2007	2 270 000	3 404 000	0	1 660 000	0	50 000	150 000	537 538	8 071 538	
	<b>CELKEM</b>	<b>11 039 000</b>	<b>18 500 000</b>	<b>1 151 400</b>	<b>8 863 585</b>	<b>0</b>	<b>50 000</b>	<b>1 386 000</b>	<b>16 644 389</b>	<b>57 634 374</b>	

Č.	NÁZEV ORGANIZACE	ROK	HMP	RVKPP	MZ	MPSV	MŠMT	MČ	KRAJ	VLASTNÍ	CELKEM
	PROJEKT										
33	SANANIM Ovčův Hájek 2549, 158 00 Praha 13	2002	900 000	1 510 000	542 000	1 583 432	0	0	0	577 116	5 112 548
		2003	956 000	1 740 000	270 000	1 750 000	0	0	223 000	441 895	5 380 895
	Terapeutická komunita Němčice	2004	1 700 000	1 500 000	0	1 334 200	0	0	549 741	48 649	5 132 590
		2005	1 644 000	2 130 000	0	768 400	0	0	310 000	229 400	5 081 800
	2006	1 620 000	1 944 000	0	1 318 900	0	0	260 440	146 529	5 289 869	
	2007	1 740 000	2 453 000	0	1 380 000	0	0	150 000	434 703	6 157 703	
	<b>CELKEM</b>	<b>8 560 000</b>	<b>11 277 000</b>	<b>812 000</b>	<b>8 134 932</b>	<b>0</b>	<b>0</b>	<b>1 493 181</b>	<b>1 878 292</b>	<b>32 155 405</b>	
34	SANANIM Ovčův Hájek 2549, 158 00 Praha 13	2002	600 000	845 000	900 000	461 000	0	0	90 000	257 053	3 153 053
		2003	930 000	1 073 000	540 000	411 000	0	310 000	0	245 786	3 509 786
	Denní stacionář - psychoterapeutické centrum	2004	1 080 000	1 055 000	210 000	489 900	0	145 200	0	125 000	3 105 100
		2005	1 151 200	1 353 000	240 000	416 400	0	308 000	0	125 000	3 593 600
	2006	1 130 000	1 310 000	205 000	575 800	0	125 000	0	109 477	3 455 277	
	2007	1 230 000	1 159 000	170 000	716 000	0	227 000	0	197 638	3 699 638	
	<b>CELKEM</b>	<b>6 121 200</b>	<b>6 795 000</b>	<b>2 265 000</b>	<b>3 070 100</b>	<b>0</b>	<b>1 115 200</b>	<b>90 000</b>	<b>1 059 954</b>	<b>20 516 454</b>	
35	SANANIM Ovčův Hájek 2549, 158 00 Praha 13	2002	0	0	0	0	0	0	0	0	0
		2003	317 000	630 000	450 000	0	0	0	0	150 561	1 547 561
	CADAS - Specializované ambulantní služby	2004	750 000	0	540 000	0	0	100 000	700 000	131 000	2 221 000
		2005	623 500	0	361 000	0	0	100 000	623 500	260 000	1 968 000
	2006	1 220 000	0	501 000	0	0	142 000	0	281 109	2 144 109	
	2007	720 000	412 000	690 000	100 000	0	70 000	0	290 963	2 282 963	
	<b>CELKEM</b>	<b>3 630 500</b>	<b>1 042 000</b>	<b>2 542 000</b>	<b>100 000</b>	<b>0</b>	<b>412 000</b>	<b>1 323 500</b>	<b>1 113 633</b>	<b>10 163 633</b>	

Č.	NÁZEV ORGANIZACE	ROK	HMP	RVKPP	MZ	MPSV	MŠMT	MČ	KRAJ	VLASTNÍ	CELKEM
	PROJEKT										
36	SANANIM Ovčí Hájek 2549, 158 00 Praha 13	2002	140 000	244 000	0	0	0	0	0	0	384 000
		2003	147 000	249 000	0	0	0	0	0	0	396 000
	Práce s uživateli drog ve vazbách	2004	150 000	240 000	0	0	0	0	0	42 000	432 000
		2005	191 900	267 000	0	0	0	100 000	0	50 000	608 900
	2006	190 000	266 000	0	0	0	0	0	900	456 900	
	2007	200 000	0	161 000	0	0	0	0	12 464	373 464	
	<b>CELKEM</b>	<b>1 018 900</b>	<b>1 266 000</b>	<b>161 000</b>	<b>0</b>	<b>0</b>	<b>100 000</b>	<b>0</b>	<b>105 364</b>	<b>2 651 264</b>	
37	SANANIM Ovčí Hájek 2549, 158 00 Praha 13	2002	800 000	1 386 000	900 000	935 680	0	85 000	0	664 860	4 771 540
		2003	625 000	1 490 000	630 000	936 000	0	80 000	0	625 402	4 386 402
	Doléčovací centrum s chráněnými byty a chráněnou dílnou	2004	1 000 000	1 500 000	186 000	886 400	0	100 000	0	236 000	3 908 400
		2005	1 439 000	1 427 000	0	886 400	0	100 000	0	250 000	4 102 400
	2006	1 413 000	1 401 000	0	894 400	0	100 000	0	266 000	4 074 400	
	2007	1 413 000	1 711 000	0	979 000	0	50 000	0	218 690	4 371 690	
	<b>CELKEM</b>	<b>6 690 000</b>	<b>8 915 000</b>	<b>1 716 000</b>	<b>5 517 880</b>	<b>0</b>	<b>515 000</b>	<b>0</b>	<b>2 260 952</b>	<b>25 614 832</b>	
38	SANANIM Ovčí Hájek 2549, 158 00 Praha 13	2002	0	0	0	0	0	0	0	0	0
		2003	152 000	428 000	0	624 000	0	0	0	315 710	1 519 710
	Doléčovací centrum matky s dětmi	2004	150 000	365 000	0	282 900	0	0	0	38 000	835 900
		2005	244 700	382 000	0	240 500	0	0	0	46 600	913 800
	2006	240 000	335 000	0	241 200	0	0	0	36 000	852 200	
	2007	340 000	347 000	0	262 000	0	0	0	28 495	977 495	
	<b>CELKEM</b>	<b>1 126 700</b>	<b>1 857 000</b>	<b>0</b>	<b>1 650 600</b>	<b>0</b>	<b>0</b>	<b>0</b>	<b>464 805</b>	<b>5 099 105</b>	
39	SANANIM Ovčí Hájek 2549, 158 00 Praha 13	2002	200 000	942 000	0	45 100	0	15 000	0	215 738	1 417 838
		2003	200 000	1 040 000	0	55 000	0	0	70 000	201 059	1 566 059
	Drogové informační centrum	2004	140 000	950 000	0	69 400	0	220 000	0	794 823	2 174 223
		2005	239 800	950 000	0	27 300	0	239 800	0	770 000	2 226 900
	2006	235 000	787 000	0	0	202 000	0	0	196 884	1 420 884	
	2007	500 000	674 000	0	0	158 000	0	0	176 787	1 508 787	
	<b>CELKEM</b>	<b>1 514 800</b>	<b>5 343 000</b>	<b>0</b>	<b>196 800</b>	<b>360 000</b>	<b>474 800</b>	<b>70 000</b>	<b>2 355 291</b>	<b>10 314 691</b>	

Č.	NÁZEV ORGANIZACE	ROK	HMP	RVKPP	MZ	MPSV	MŠMT	MČ	KRAJ	VLASTNÍ	CELKEM
	PROJEKT										
40	<b>SANANIM Ovčí Hájek</b>	<b>2007</b>	40 000	107 000	0	0	0	0	0	10 765	<b>157 765</b>
	<b>2549, 158 00 Praha 13</b>	<b>CELKEM</b>	<b>40 000</b>	<b>107 000</b>	<b>0</b>	<b>0</b>	<b>0</b>	<b>0</b>	<b>0</b>	<b>10 765</b>	<b>157 765</b>
	Internetová aplikace pro sebehodnocení										
41	<b>Všeobecná fakultní nemocnice v Praze, U Nemocnice 2, 128 00 Praha 2</b>	<b>2007</b>	100 000	0	0	0	0	0	0	0	<b>100 000</b>
		<b>CELKEM</b>	<b>100 000</b>	<b>0</b>	<b>0</b>	<b>0</b>	<b>0</b>	<b>0</b>	<b>0</b>	<b>0</b>	<b>100 000</b>
	Zvýšení informovanosti										
42	<b>Všeobecná fakultní nemocnice v Praze, U Nemocnice 2, 128 00 Praha 2</b>	<b>2002</b>	0	0	0	0	0	0	0	0	<b>0</b>
		<b>2003</b>	0	0	0	0	0	0	0	0	<b>0</b>
		<b>2004</b>	0	0	0	0	0	0	0	733 632	<b>733 632</b>
		<b>2005</b>	0	0	0	0	0	0	0	0	<b>0</b>
	Komplexní ambulantní léčba osob závislých a závislostí ohrožených	<b>2006</b>	50 000	0	36 000	0	0	0	0	1 195 397	<b>1 281 397</b>
		<b>2007</b>	50 000	0	160 000	0	0	0	0	1 534 205	<b>1 744 205</b>
		<b>CELKEM</b>	<b>100 000</b>	<b>0</b>	<b>196 000</b>	<b>0</b>	<b>0</b>	<b>0</b>	<b>0</b>	<b>3 463 234</b>	<b>3 759 234</b>
43	<b>Všeobecná fakultní nemocnice v Praze, U Nemocnice 2, 128 00 Praha 2</b>	<b>2002</b>	0	0	0	0	0	0	0	0	<b>0</b>
		<b>2003</b>	0	0	0	0	0	0	0	0	<b>0</b>
		<b>2004</b>	0	0	0	0	0	0	0	0	<b>0</b>
		<b>2005</b>	76 700	0	0	0	0	0	0	0	<b>76 700</b>
	Zajištění komplexního doléčovacího programu v roce 2007	<b>2006</b>	39 000	0	20 000	0	0	25 000	0	0	<b>84 000</b>
		<b>2007</b>	50 000	0	140 000	0	0	0	0	0	<b>190 000</b>
		<b>CELKEM</b>	<b>165 700</b>	<b>0</b>	<b>160 000</b>	<b>0</b>	<b>0</b>	<b>25 000</b>	<b>0</b>	<b>0</b>	<b>350 700</b>

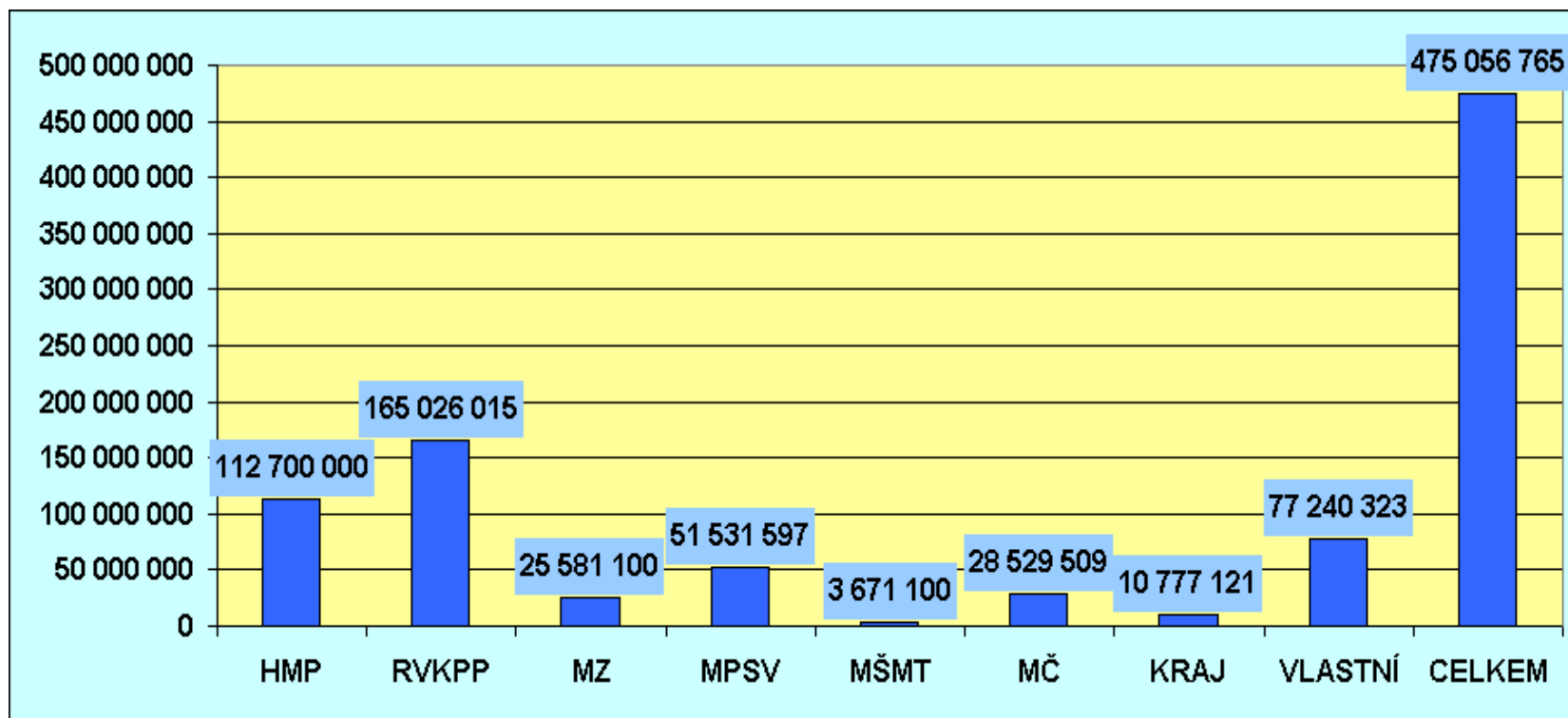
Č.	NÁZEV ORGANIZACE	ROK	HMP	RVKPP	MZ	MPSV	MŠMT	MČ	KRAJ	VLASTNÍ	CELKEM
	PROJEKT										
44	Všeobecná fakultní nemocnice v Praze, U Nemocnice 2, 128 00 Praha 2	2002	0	0	0	0	0	0	0	0	0
		2003	0	0	0	0	0	0	0	0	0
		2004	0	0	0	0	0	0	0	733 632	733 632
		2005	0	0	0	0	0	0	0		0
	Intenzivní doléčovací program pro ženy závislé na návykových látkách	2006	39 000	0	0	0	0	0	0	83 000	122 000
		2007	40 000	0	0	0	0	0	0	101 000	141 000
		<b>CELKEM</b>	<b>39 000</b>	<b>0</b>	<b>0</b>	<b>0</b>	<b>0</b>	<b>0</b>	<b>0</b>	<b>917 632</b>	<b>996 632</b>
45	Všeobecná fakultní nemocnice v Praze, U Nemocnice 2, 128 00 Praha 2	2002	0	0	0	0	0	0	0	0	0
		2003	0	0	0	0	0	0	0	0	0
		2004	0	0	0	0	0	0	0	0	0
		2005	0	0	0	0	0	0	0	0	0
	ALKO ambulance Apolinář	2006	30 000	0	72 000	0	0	0	0	0	102 000
		2007	50 000	0	115 000	0	0	0	0	0	165 000
<b>CELKEM</b>	<b>80 000</b>	<b>0</b>	<b>187 000</b>	<b>0</b>	<b>0</b>	<b>0</b>	<b>0</b>	<b>0</b>	<b>0</b>	<b>267 000</b>	
46	Všeobecná fakultní nemocnice v Praze, U Nemocnice 2, 128 00 Praha 2	2002	0	0	0	0	0	0	0	0	0
		2003	0	0	0	0	0	0	0	754 630	754 630
		2004	450 000	0	305 000	0	0	0	0	789 384	1 544 384
		2005	0	0	226 000	0	0	0	0	800 000	1 026 000
	Metadonová substituční léčba v Apolináři	2006	200 000	0	148 000	0	0	0	0	1 112 291	1 460 291
		2007									
		<b>CELKEM</b>	<b>650 000</b>	<b>0</b>	<b>679 000</b>	<b>0</b>	<b>0</b>	<b>0</b>	<b>0</b>	<b>3 456 305</b>	<b>4 785 305</b>
47	Život bez závislostí, o.s., Lupáčova 14, 130 00 Praha 3	2002	340 000	320 000	0	0	0	50 000	0	0	710 000
		2003	300 000	160 000	0	0	0	585 000	0	0	1 045 000
		2004	350 000	300 000	0	0	0	710 000	0	0	1 360 000
	Komplexní program primární prevence zneužívání návykových látek	2005	239 900	487 000	0	0	0	450 000	0	0	1 176 900
		2006	450 000	406 000	0	0	0	600 478	0	480 173	1 936 651
		2007	400 000	514 000	0	0	0	150 000	0	800 893	1 864 893
	<b>CELKEM</b>	<b>2 079 900</b>	<b>2 187 000</b>	<b>0</b>	<b>0</b>	<b>0</b>	<b>2 545 478</b>	<b>0</b>	<b>1 281 066</b>	<b>8 093 444</b>	

Č.	NÁZEV ORGANIZACE	ROK	HMP	RVKPP	MZ	MPSV	MŠMT	MČ	KRAJ	VLASTNÍ	CELKEM
	PROJEKT										
48	Centrum Adiktologie	2007	200 000	242 740	0	0	0	0	0	0	442 740
	Séroprevalence mezi ruskojazyčnými IUD	CELKEM	200 000	242 740	0	0	0	0	0	0	442 740
49	Sdružení SCAN o.s.	2007	50 000	243 000	120 000	0	120 000	0	95 000	295 983	923 983
	Časopis adiktologie: ročník 2008	CELKEM	50 000	243 000	120 000	0	120 000	0	95 000	295 983	923 983

SOUČTOVÁ TABULKA											
2002 až 2007 ORGANIZACE CELKEM			HMP	RVKPP	MZ	MPSV	MŠMT	MČ	KRAJ	VLASTNÍ	CELKEM
			112 700 000	165 026 015	25 581 100	51 531 597	3 671 100	28 529 509	10 777 121	77 240 323	475 056 765

FINANČNÍ PROSTŘEDKY 2002 AŽ 2007 - TABULKA									
2002 AŽ 2007	HMP	RVKPP	MZ	MPSV	MŠMT	MČ	KRAJ	VLASTNÍ	CELKEM
C E L K E M	112 700 000	165 026 015	25 581 100	51 531 597	3 671 100	28 529 509	10 777 121	77 240 323	475 056 765

FINANČNÍ PROSTŘEDKY 2002 AŽ 2007 - GRAF





## 7 AKUTÁLNÍ SEZNAM PROTIDROGOVÝCH KOORDINÁTORŮ MČ PRAHA 1 AŽ 22

MHMP	<b>Mgr. Nina Janyšková</b>	Magistrát HMP Mariánské náměstí 2 110 00 Praha 1	236 002 831 236 003 628 603 560 862	236 007 120	<a href="mailto:nina.janyskova@cityofprague.cz">nina.janyskova@cityofprague.cz</a>
1	<i>Evžen Klouček do 1.10. 2007</i>	ÚMČ Praha Vodičkova 18 110 00 Praha 1	221 097 580		<a href="mailto:evzenkloucek@praha1.cz">evzenkloucek@praha1.cz</a>
2	<b>Hana Šnaiderová, DiS.</b>	ÚMČ Praha 2 Náměstí Míru 20 120 39 Praha 2	236 044 143	236 044 143	<a href="mailto:снаiderovаh@p2.mepnet.cz">снаiderovаh@p2.mepnet.cz</a>
3	<b>Mgr. Tomáš Klinecký</b>	ÚMČ Praha 3 Seifertova 51 130 00 Praha 3	222 116 492	222 116 581	<a href="mailto:tomask@p3.cz">tomask@p3.cz</a> ,
4	<b>Petra Malinová</b>	ÚMČ Praha 4 Táborská 350 140 54 Praha 4	261 192 108	261 192 446	<a href="mailto:petra.malinova@praha4.cz">petra.malinova@praha4.cz</a>
5	<b>Jaroslav Karhánek</b>	ÚMČ Praha 5 Plzeňská 115 150 22 Praha 5	603 584 804		<a href="mailto:jaroslav.karhanek@progressive-os.cz">jaroslav.karhanek@progressive-os.cz</a> <a href="mailto:jaroslav.karhanek@p5.mepnet.cz">jaroslav.karhanek@p5.mepnet.cz</a>
6	<b>Martina Růthová, Bc.</b>	ÚMČ Praha 6 Čs. armády 23 160 52 Praha 6	220 189 544	224 316 275	<a href="mailto:mruthova@praha6.cz">mruthova@praha6.cz</a>
7	<b>Soukupová Kamila, Bc.</b>	ÚMČ Praha 7 Nábřeží kpt. Jaroše 1000 170 00 Praha 7	220 144 118	233 373 729	<a href="mailto:soukupovak@p7.mepnet.cz">soukupovak@p7.mepnet.cz</a>
8	<b>Mgr. Pavla Karmelitová</b>	ÚMČ Praha 8 Zenklova 1 182 00 Praha 8	222 805 639	222 805 642	<a href="mailto:pavla.karmelitova@p8.mepnet.cz">pavla.karmelitova@p8.mepnet.cz</a>
9	<b>Tomáš Klíma, DiS.</b>	ÚMČ Praha 9 Sokolovská 14/324 180 49 Praha 9	283 091 457		<a href="mailto:klimat@p9.mepnet.cz">klimat@p9.mepnet.cz</a>
10	<b>Mgr. Helena Průchová</b>	ÚMČ Praha 10 Vršovická 68 101 00 Praha 10	267 093 280	267 093 560	<a href="mailto:helenap@p10.mepnet.cz">helenap@p10.mepnet.cz</a>

11	<b>Tereza Zoubková, Bc.</b>	ÚMČ Praha 11 – Jižní Město Nad Opatovem 2140 149 00 Praha 4	267 902 137		<a href="mailto:zoubkovat@p11.mepnet.cz">zoubkovat@p11.mepnet.cz</a>
12	<b>Marie Vašáková</b>	ÚMČ Praha 12 - Modřany Čechtická 758 140 00 Praha 4	241 470 944	241 471 326	<a href="mailto:mvasakova@p12.mepnet.cz">mvasakova@p12.mepnet.cz</a>
13	<b>Petr Syrový, Bc.</b>	ÚMČ Praha 13 - Stodůlky Sluneční nám. 13 158 00 Praha 5	235 011 453	235 014 545	<a href="mailto:SyrovyP@p13.mepnet.cz">SyrovyP@p13.mepnet.cz</a>
14	<b>Jana Štosková</b>	ÚMČ Praha 14 – Černý Most Bratří Venclíků 1073 198 00 Praha 9	281 005 450		<a href="mailto:stoskovaj@p14.mepnet.cz">stoskovaj@p14.mepnet.cz</a>
15	<b>PhDr. PaedDr. Jindřich Gotzinger</b>	ÚMČ Praha 15 Boloňská 478/1 109 00 Praha 10	281 003 522	274 864 856	<a href="mailto:gotzingerj@p15.mepnet.cz">gotzingerj@p15.mepnet.cz</a>
16	<b>Miloslava Černá</b>	ÚMČ Praha 16 - Radotín Václava Belého 23 153 00 Praha 5	234 128 102		<a href="mailto:Miloslava.Cerna@p16.mepnet.cz">Miloslava.Cerna@p16.mepnet.cz</a>
17	<b>Machová Martina</b>	ÚMČ Praha 17 - Řepy Žalanského 291/12b 163 02 Praha 6	234 683 279	234 683 286	<a href="mailto:machovam@repy.mepnet.cz">machovam@repy.mepnet.cz</a>
18	<b>Bydžovský Oldřich</b>	ÚMČ Praha 18 – Letňany Bechyňská 639 199 00 Praha 9	284 028 191		<a href="mailto:bydzovsky@letnany.cz">bydzovsky@letnany.cz</a>
19	<b>Martin Hrubčík</b>	ÚMČ Praha 19 – Kbely Semilská 4311 197 04 Praha 9	284 08 08 31	284 08 0815	<a href="mailto:Martin.Hrubcik@kbely.mepnet.cz">Martin.Hrubcik@kbely.mepnet.cz</a>
20	<b>Radka Tadičová, DiS.</b>	ÚMČ Praha 20 – H. Počernice Jivanská 635 193 21 Praha 9	271 071 646	281 922 425	<a href="mailto:radka_tadicova@pocernice.cz">radka_tadicova@pocernice.cz</a>
21	<b>Hana Kořínková</b>	ÚMČ Praha 21 – Újezd n. Lesy Staroklánovická 260 190 16 Praha 9	281 012 948	281 971 695	<a href="mailto:hana.korinkova@praha21.cz">hana.korinkova@praha21.cz</a>
22	<b>Pavčina Harantová</b>	ÚMČ Praha 22 - Uhřetěves Nové náměstí 1250 100 00 Praha 10	271 071 806	271 071 819	<a href="mailto:pavlina.harantova@p22.mepnet.cz">pavlina.harantova@p22.mepnet.cz</a>

## Seznam pražských pedagogicko-psychologických poraden

<b>Adresa</b>	<b>Telefon, fax</b>	<b>e-mail</b>	<b>Obvodní metodik</b>
PPP Praha 1,2,4 Francouzská 56 101 00 Praha 10	224 239 393 605 259 971	dulina@seznam.cz	PhDr. Václava Masáková
PPP Praha 3 Lucemburská 40 130 00 Praha 3	222 717 193 222 714 077	psycholog.p3@seznam.cz	Mgr. Petra Horynová
PPP Praha 4 JM, P 11 Vejvanovského 1610 149 00 Praha 4	272 918 682 272 942 004	ppp.vejvanovskeho@zris.mepnet.cz	PhDr. Blanka Cvrková
PPP Praha 4 Modřany, P 12 Barunčina 11 143 00 Praha 4	241 772 412 241 774 672 777 143 006	info@ppp-modrany.cz	PhDr. Blanka Cvrková
PPP Praha 5 Kuncova 1580/1 155 00 Praha 5	251 613 572 251 611 803	evazalmankova@seznam.cz ivanalnenickova@centrum.cz	Mgr. Ivana Lněničková Mgr. Eva Žalmánková
PPP Praha 6 Vokovická 3/32 160 00 Praha 6	220 612 131 220 611 073 724 298 481	<a href="mailto:ppp6@wo.cz">ppp6@wo.cz</a> ivana.kubesova@seznam.cz	PhDr. Ivana Kubešová 724 298 481
PPP Praha 7 U Smaltovny 22 170 00 Praha 7	220 805 297 220 805 247	ppp.u_smaltovny@zris.mepnet.cz <a href="mailto:ppp7@volny.cz">ppp7@volny.cz</a>	PhDr. Iva Světlá
PPP Praha 8 Šišková 2/1223 182 00 Praha 8	286 585 191	<a href="mailto:isvetla@centrum.cz">isvetla@centrum.cz</a>	PhDr. Iva Světlá
PPP Praha 9 U Nové školy 871 199 00 Praha 9	266 310 939 266 312 530	<a href="mailto:poradna9@seznam.cz">poradna9@seznam.cz</a>	Mgr. Jaroslava Stolařová
PPP Praha 10 Jabloňová 30 106 00 Praha 10	272 657 712	<a href="mailto:ppp10@volny.cz">ppp10@volny.cz</a> <a href="mailto:novotna@ppp10.eu">novotna@ppp10.eu</a>	Mgr. Lenka Novotná
Křesťanská PPP Pernerova 8 186 00 Praha 8	222 322 624	<a href="mailto:prevence@kppp.cz">prevence@kppp.cz</a>	Anna Jarošíková

## 8 SLOVNÍK VÝRAZŮ V PROTIDROGOVÉ POLITICE

Nezákonný trh s návykových látkami má svou nabídku a poptávku. Podle toho se rozlišují i hlavní přístupy.

1/ Na nabídku se zaměřuje:

- **Represe** (policie, celníci, justice), která se snaží eliminovat trestnou činnost v produkci, tranzitu a obchodu.
- Administrativní kontrola, která zabraňuje úniku legálních návykových látek, látek sloužících k výrobě syntetických návykových látek a pomocných látek na nezákonný trh /v ČR např. Inspektorát omamných a psychotropních látek na MZ ČR).
- Kontrola zemědělské produkce plodin, které jsou zdrojem pro získání přírodních návykových látek.

2/ Na poptávku se zaměřuje primární, sekundární a terciární prevence - podle definic světové zdravotnické organizace WHO tyto přístupy znamenají:

- **Primární prevence** – předání informací, které mají za cíl získat odmítavý postoj dětí a mládeže k užívání návykových látek nebo alespoň oddálení kontaktu s návykovou látkou.
- **Sekundární prevence** - včasná intervence, poradenství a léčení u osob, které jsou již užíváním návykových látek zasaženi a postiženi.
- **Terciární prevence** - rehabilitace či resocializace, doléčování, podpora v abstinenci. Rozhraní mezi sekundární a terciární prevencí není vždy pojímáno zcela jednotně.

Dokumenty OSN používají následující definici:

- **Včasná intervence** (early intervention) - jejím cílem je zahájit léčbu co nejdříve (za předpokladu motivovanosti příjemce služby), což zlepšuje výsledky léčení, bývá levnější a méně časově náročné než pomoc poskytovaná lidem s rozvinutými problémy.
- **Harm Reduction** - anglický výraz, který označuje mírnění škod. Tyto postupy získaly na významu zejména v souvislosti s epidemií AIDS. Jestliže není možné nebo realistické docílit u toxikomanů abstinence, lze alespoň mírnit škody, které pokračující užívání návykových látek nebo alkoholu působí. Někdy se takto daří navázat dobrý vztah a zahájit intenzivnější léčbu. Patří sem i substituční léčba (viz dále), poskytování injekčních stříkaček a jehel závislým na návykových látkách, aby se snížilo riziko šíření AIDS a žloutenky. Z podobných důvodů se poskytuje závislým na návykových látkách zdarma desinfekce nebo prezervativy. Některá zařízení nabízejí i lehké jídlo, krátkodobé přístřeší, možnost se osprchovat, sociální pomoc a poradenství.
- **Terapeutická komunita** – dlouhodobá (12 - 18 měsíců), pobytová léčba s režimovým programem.
- **Doléčování** – Služba pro osoby s anamnézou závislosti na návykových látkách či trpící patologickým hráčstvím, kteří abstínují po prodělané intenzivní léčbě v těchto modalitách: střednědobá či dlouhodobá ústavní léčba, terapeutická komunita, psychiatrická léčebna atd., či bez předchozí odborné péče, avšak minimálně 4 měsíce abstínující a se silnou motivací k dlouhodobé abstinenci.

- **Substituce** (substituční léčba) - většinou se tím myslí léčba metadonem, jehož podávání nahrazuje ilegální a injekčně podávaný heroin. Takovou léčbu je třeba doplnit dalšími postupy, jako je psychoterapie nebo poradenství. Pacient by se měl zdržet přijímání jiných návykových látek včetně alkoholu.
- **Metadon** - návyková látka patřící do stejné skupiny jako heroin. Má delší účinek a podává se ústy. Při substituční léčbě se podává jako relativně bezpečnější náhradní návyková látka pacientům závislým na opioidech, kteří nejsou schopni nebo ochotni podstoupit léčbu orientovanou k abstinenci. Podle amerických pramenů se asi u třetiny pacientů, u kterých je Metadon nasazen, daří stav stabilizovat, u třetiny je průběh střídavý a u třetiny bývá léčba metadonem neúspěšná.
- **Incidence léčených uživatelů návykových látek<sup>16</sup>** – všichni nově evidovaní uživatelé návykových látek – žadatelé o první léčbu v životě v průběhu roku 2005.
- **Prevalence léčených uživatelů návykových látek** – všichni uživatelé návykových látek – žadatelé o léčbu, kteří v průběhu roku 2006 alespoň jedenkrát navštívili některé ze zařízení, která poskytují péči osobám užívajícím návykové látky.
- **Problémové užívání návykových látek** – injekční užívání jakékoliv návykové látky a/nebo dlouhodobé a pravidelné užívání opiátů a/nebo kokainu a/nebo návykových látek amfetaminového typu.
- **Přehled užívaných legálních a nelegálních návykových látek:<sup>17</sup>**

Skupina	Forma	Účinná látka	Slangové názvy
<b>Alkohol</b>	alkoholické nápoje	etylalkohol/ethanol	Obec. známé
<b>Tabák</b>	tabákové výrobky	nikotin	Obec. známé
<b>Canabinoidy</b>	marihuana, hašiš, olej	tetrahydrocannabinol	bláto, dagga, hemp, marjánka, roští, tráva, skunk, skéro, zelí, čaras aj.
<b>Halucinogeny</b>	houby: lysohlávky, kropenatce, síťovky, mezkalin; durman, bufetenin, LSD, PCP	psilocybin, diethylamid kyseliny listové	„Andělský prach“, houbičky, krystaly, papíry aj.
<b>Opinoidy, opiáty</b>	braun, buprenorfin, heroin, metadon, morfium, LAAM, opium	morfin a jeho deriváty	čoko, drak, ejč, hero, háčko, white lady aj.
<b>Stimulancia</b>	amfetaminy, pervitin, kokain, koka, MDMA/extáze	kokain, amfetamin, metamfetamin aj.	koks, peří, péčko, piko, perník aj.
<b>Těkavé látky</b>	aceton, éter, toluen aj.	methylbenzen, trichloretyl aj.	-
<b>Analgetika, sedativa, hypnotika, transkvilizéry a jiná psychofarmaka</b>	různé léky, např. tramal, dolsin, morphin, solutan, rohypnol, diazepam,	Diazepam, Alprazolam, aj.	rohač, aj.

<sup>16</sup> Incidence a prevalence léčených uživatelů NL: termíny užívané dlouhodobě HS HMP – Centrálním pracovištěm drogové epidemiologie.

<sup>17</sup> Zdroj: <http://www.drogy-info.cz/>, Kalina K. a kolektiv: Drogy a drogové závislosti 1.

## 9 ZKRATKY - NEJČASTĚJI POUŽÍVANÉ ZKRATKY V TEXTU

Spec.PP	Specifická primární prevence
KC, NZ	Kontaktní centra. Nízkoprahová zařízení
TP	Terénní programy
Amb. léčba, AL	Ambulantní léčba
TK	Terapeutické komunity
SP	Sekundární prevence
HR	Harm Reduction
FTD	Žadatelé o první léčbu (First Treatment Demand)
VHA, VHB, VHC	Virová hepatitida (žloutenka) typu A, B, C
PK RHMP	Protidrogová komise Rady HMP
A.N.O.	Asociace nestátních organizací poskytujících služby v oblasti prevence, léčby a resocializace drogových závislostí
NNO	Nestátní neziskové organizace
RV KPP	Rada vlády pro koordinaci protidrogové politiky
THC	Tetrahydrocannabinol (hlavní účinná látka v cannabis)
TOS	Trest odnětí svobody
NL	Návyková látka
L/K centra	Léčebně/kontaktní centra