

OPATŘENÍ OBECNÉ POVAHY č. 1/2017

Rada hlavního města Prahy jako příslušný správní orgán dle ust. § 6 odst. 6 písm. c) zákona č. 183/2006 Sb., o územním plánování a stavebním řádu (stavební zákon), ve znění pozdějších předpisů (dále jen „stavební zákon“), za použití ust. § 98 odst. 1 a § 189a stavebního zákona, v souladu s ust. § 171 a násl. Zákona č. 500/2004 Sb., správní řád, ve znění pozdějších předpisů (dále jen „správní řád“) a ust. § 17 vyhlášky č. 503/2006 Sb., o podrobnější úpravě územního řízení, územního opatření a stavebního řádu, v platném znění,

vydává

územní opatření o zrušení částí stavební uzávěry pro trasy městské kolejové dopravy v hl.m. Praze,

kterým se mění nařízení Rady hlavního města Prahy č. 14/2001 Sb. HMP ze dne 26. 6. 2001 o stavební uzávěře pro trasy městské kolejové dopravy v hlavním městě Praze zrušením částí této uzávěry.

Nařízení Rady hlavního města Prahy č. 14/2001 Sb. HMP ze dne 26. 6. 2001 o stavební uzávěře pro trasy městské kolejové dopravy v hlavním městě Praze se s ohledem na realizaci částí stavebních záměrů a změny koncepce mění takto:

I. Stavební uzávěry pro trasy metra:

1. **Ruší se stavební uzávěra pro úsek trasy metra, Metro IV. C2 Ládví – Letňany a ruší se mapové listy A 1-1 sever, A 1-1 jih, které jsou nedílnou součástí tohoto územního opatření (viz příloha č. 2 návrhu).**
2. **Ruší se stavební uzávěra pro trasy metra v lokalitách Zahradní Město - západ a nádraží Hostivař a ruší se mapové listy C 3-2 a C 3-3, které jsou nedílnou součástí tohoto územního opatření (viz příloha č. 3 návrhu).**
3. **Ruší se stavební uzávěra pro trasu metra v lokalitě podél Jižní spojky a ruší se mapový list C 4-1, který je nedílnou součástí tohoto územního opatření (viz příloha č. 4 návrhu).**

II. Stavební uzávěry pro tramvajové trati:

4. **Ruší se stavební uzávěra pro trasu Tramvajové trati Zlíchov – Dvorce a ruší se mapový list A 5-1, který je nedílnou součástí tohoto územního opatření (viz příloha č. 5 návrhu)**
5. **Ruší se stavební uzávěra pro trasu Tramvajové trati Podbaba – Podbaba ČD a ruší se mapový list A 3-1, který je nedílnou součástí tohoto územního opatření (viz příloha č. 6 návrhu).**
6. **Ruší se stavební uzávěra pro trasu Tramvajové trati Laurová - Radlická a ruší se mapový list A 6-1, který je nedílnou součástí tohoto územního opatření (viz příloha č. 7 návrhu).**

Odůvodnění změny stavební uzávěry

Nařízením Rady hlavního města Prahy č. 14/2001 Sb. HMP ze dne 26. 6. 2001 byla vyhlášena stavební uzávěra pro trasy městské kolejové dopravy v hlavním městě Praze.

Řada kolejových tratí, pro které byla stavební uzávěra vyhlášena, byla realizována, případně byla změněna koncepce v částech níže uvedených,

I. Stavební uzávěry pro trasy metra:

1. realizace úseku trasy metra:
Metro IV. C2 Ládví – Letňany
2. změna celoměstské koncepce vedení tras metra:
 - a) v lokalitách **Zahradní Město - západ a nádraží Hostivař**
 - b) v lokalitě **podél Jižní spojky**

II. Stavební uzávěry pro tramvajové trati:

1. změna koncepce vedení tramvajových tratí:
Tramvajová trať Zlíchov – Dvorce v lokalitě Dvorce
2. realizace tramvajové trati:
 - a) **Tramvajová trať Podbaba – Podbaba ČD**
 - b) **Tramvajová trať Laurová - Radlická**

aniž bylo změněno nařízení o předmětné stavební uzávěře, kterou se zakazovalo provádění stavební činnosti ve vymezených územích, zakreslených v grafických přílohách, tj. situačních výkresech.

Vzhledem k realizaci, případně změny koncepce těchto kolejových tratí, pozbyly části stavební uzávěry svého významu a je možné je ve vymezených částech zrušit, resp. vyhlášenou stavební uzávěru změnit.

V lokalitách Zahradní Město - západ a Nádraží Hostivař a v lokalitě podél Jižní spojky se jedná o záměry tras metra (tzv. IV. A1), vymezené v platném územním plánu v územní rezervě, přičemž pořízené podkladové studie měly v minulosti za cíl upřesnit trasové vedení a promítnout závěry do územního plánu jeho změnami. K tomuto kroku nedošlo a v souvislosti s přípravou nového územního plánu došlo naopak k přehodnocení koncepce obsluhy i urbanistického názoru na rozvoj lokalit a tyto záměry již nadále nejsou aktuální. Tramvajová trať Zlíchov - Dvorce byla změnou platného územního plánu č. 2710 vymezena v prostorově odlišné pozici.

Protože dle ust. § 189a zákona č. 183/2006 Sb., o územním plánování a stavebním řádu (stavební zákon), ve znění pozdějších předpisů, se u stavebních uzávěr vyhlášených podle právních předpisů účinných před 31. prosincem 2006 postupuje podle tohoto zákona a protože dle ustanovení § 192 stavebního zákona se, pokud tento zákon nestanoví jinak, na postupy a řízení použijí ustanovení správního řádu, oznámila Rada hl. m. Prahy v souladu s ust. § 172 odst. 1 zákona č. 500/2004 Sb., správní řád, ve znění pozdějších předpisů, zahájení řízení o návrhu územního opatření o změně této stavební uzávěry, resp. o zrušení částí této stavební uzávěry.

Změna stavební uzávěry byla projednána s dotčenými orgány a dotčeným osobám byla dána možnost proti změně stavební uzávěry uplatnit připomínky a námítky.

Rozhodnutí o námitkách a jejich odůvodnění

K návrhu územního opatření o zrušení částí stavební uzávěry pro trasy městské kolejové dopravy v hl.m. Praze nebyly ve stanovené lhůtě uplatněny žádné námítky. Z tohoto důvodu není třeba o námitkách rozhodovat.

Vyhodnocení připomínek

K návrhu územního opatření o zrušení částí stavební uzávěry pro trasy městské kolejové dopravy v hl.m. Praze nebyly ve stanovené lhůtě uplatněny žádné připomínky. Z tohoto důvodu není třeba připomínky vyhodnocovat.

Vyhodnocení projednání návrhu opatření obecné povahy – územního opatření s dotčenými orgány je uvedeno v příloze č. 8.

Grafická část

Přílohy č. 1 – 7 zachycují zrušení stavební uzávěry v zakreslených částech. Na základě výše uvedených skutečností bylo po provedeném řízení vydáno toto územní opatření.

Poučení

Proti územnímu opatření o změně stavební uzávěry vydaném formou opatření obecné povahy nelze dle ust. § 173 odst. 2 správního řádu podat opravný prostředek.

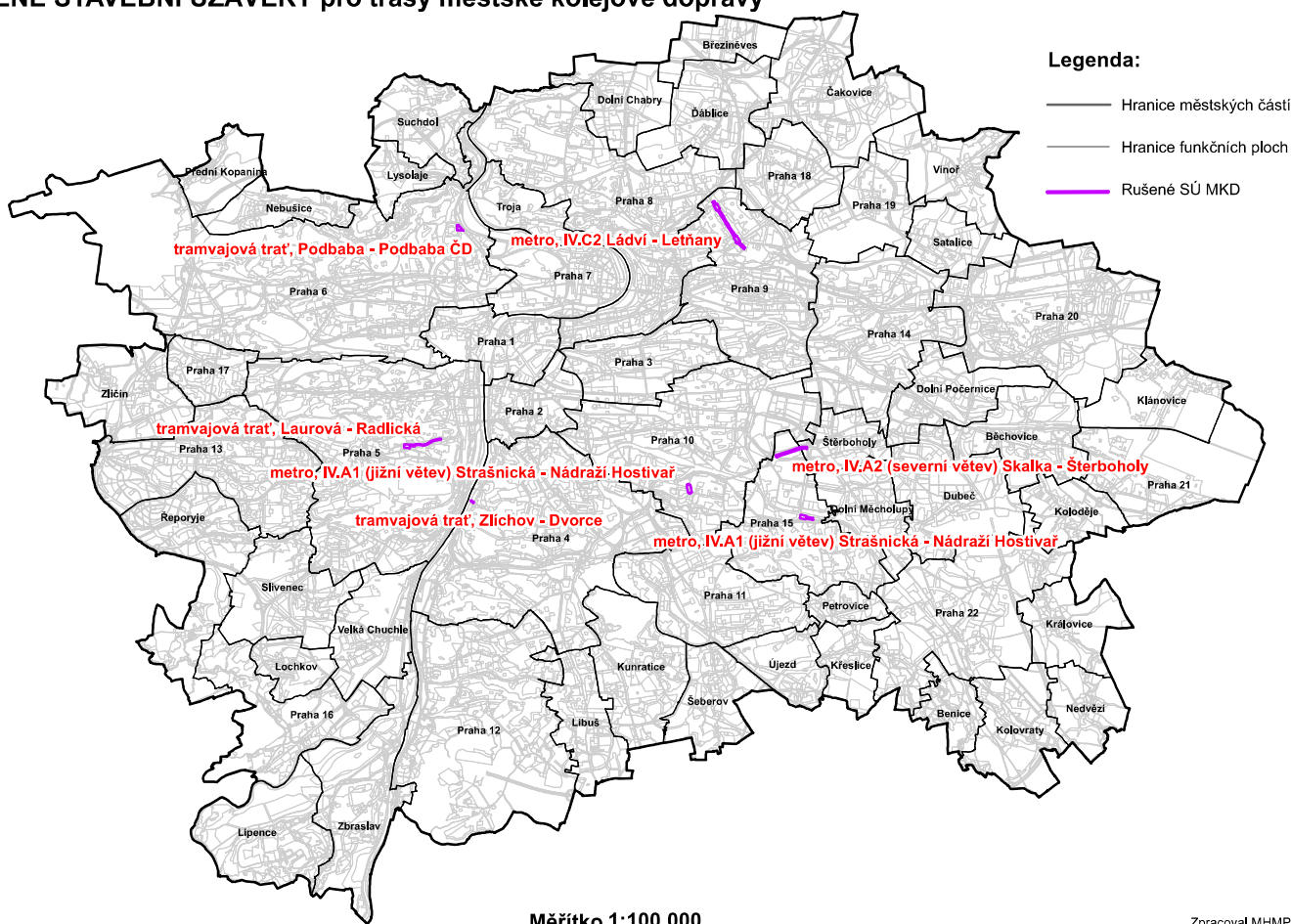
Toto opatření obecné povahy se oznamuje veřejnou vyhláškou a nabývá účinnosti patnáctým dnem po vyvěšení veřejné vyhlášky.

Adriana Krnáčová v. r.
primátorka hl.m. Prahy

Petr Dolínek v. r.
náměstek primátorky hl.m. Prahy

Přílohy: č. 1 přehled rušených stavebních uzávěr
č. 2 situační výkresy A 1-1 sever, A 1-1 jih
č. 3 situační výkresy C 3-2, C 3-3
č. 4 situační výkresy C 4-1
č. 5 situační výkresy A 5-1
č. 6 situační výkresy A 3-1
č. 7 situační výkresy A 6-1
č. 8 vyhodnocení projednání s dotčenými orgány

RUŠENÉ STAVEBNÍ UZÁVĚRY pro trasy městské kolejové dopravy



příloha č.2: situační výkresy Metro IV. C2 Ládví - Letňany



Rozsah stavební uzávěry pro trasy městské kolejové dopravy dle Nařízení hl. m. Prahy č. 14/2000 Sb. hl. m. Prahy

Měřítko 1:5000

Zpracoval UZR MHMP
2/2017

příloha č. 2: situační výkresy Metro IV.C2 Ládví Letňany



Rozpracování tras kolejové dopravy navržených v ÚPn hl. m. Prahy (rozsah stavební uzávěry)

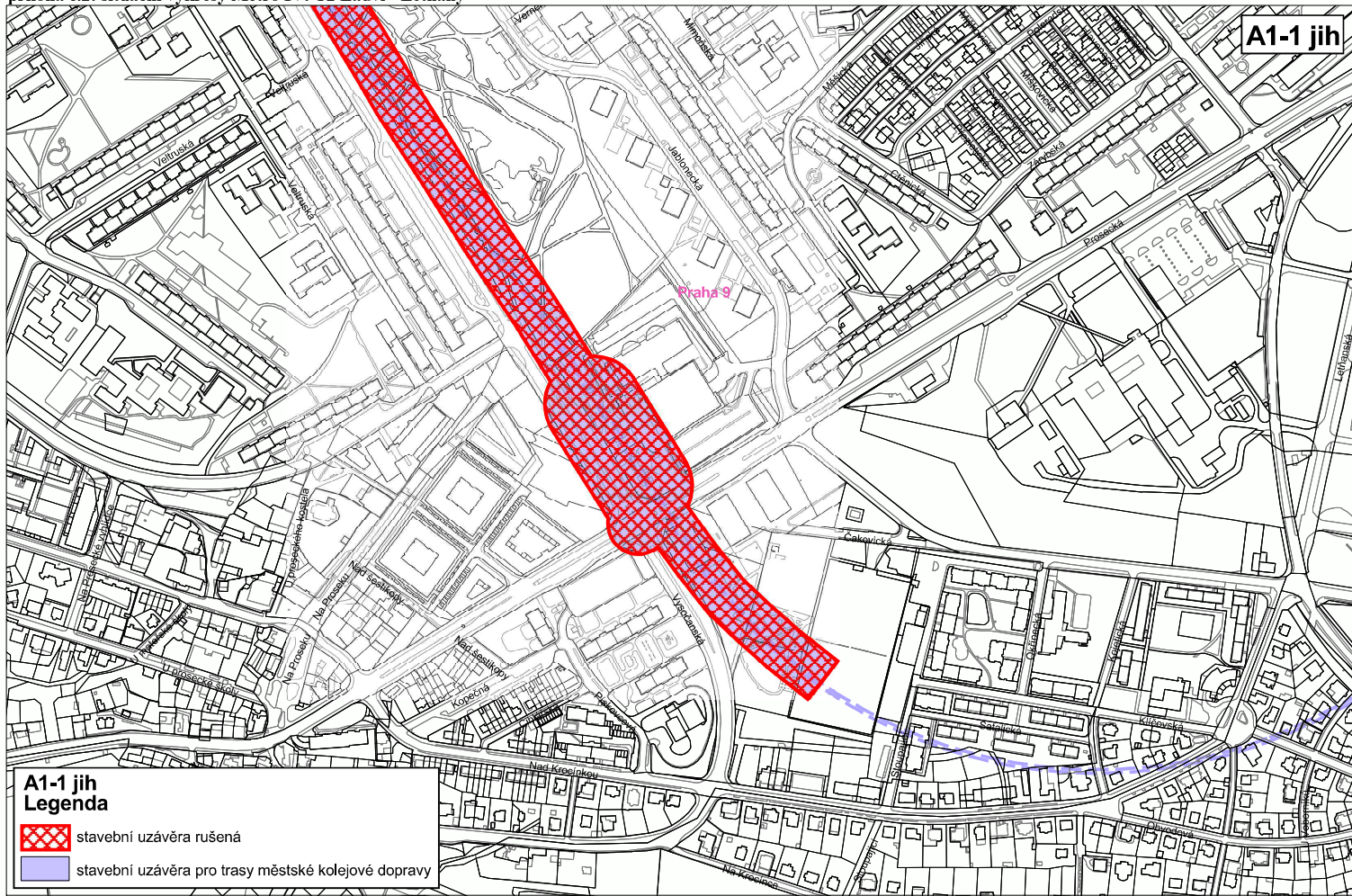
Útvar rozvoje hl. m. Prahy prosinec 2000

Pohodoplaný podklad: Digitální referenční mapa Prahy, stav k 1.5.1999 © Institut městská informatiky hl. m. Prahy, 1999

Měřítko 1 : 5000

Grafické zpracování: Hydrosoft Praha, s.r.o.

příloha č.2: situační výkresy Metro IV. C2 Ládví - Letňany

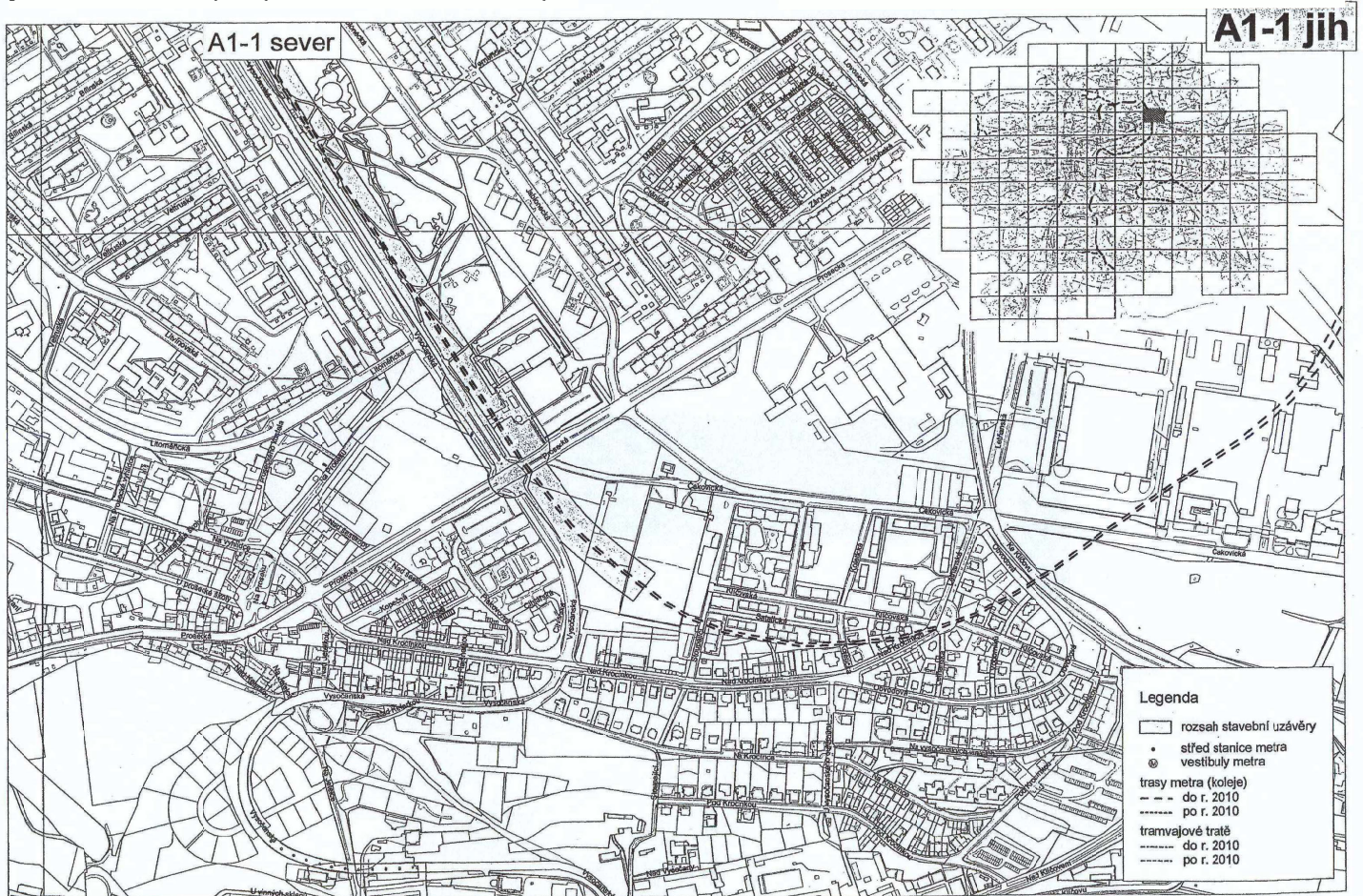


Rozsah stavební uzávěry pro trasy městské kolejové dopravy dle Nařízení hl. m. Prahy č. 14/2000 Sb. hl. m. Prahy

Měřítko 1:5000

Zpracoval UZR MHMP
2/2017

příloha č. 2: situační výkresy Metro IV.C2 Ládví - Letňany



Rozpracování tras kolejové dopravy navržených v ÚPn hl. m. Prahy (rozsah stavební uzávěry)

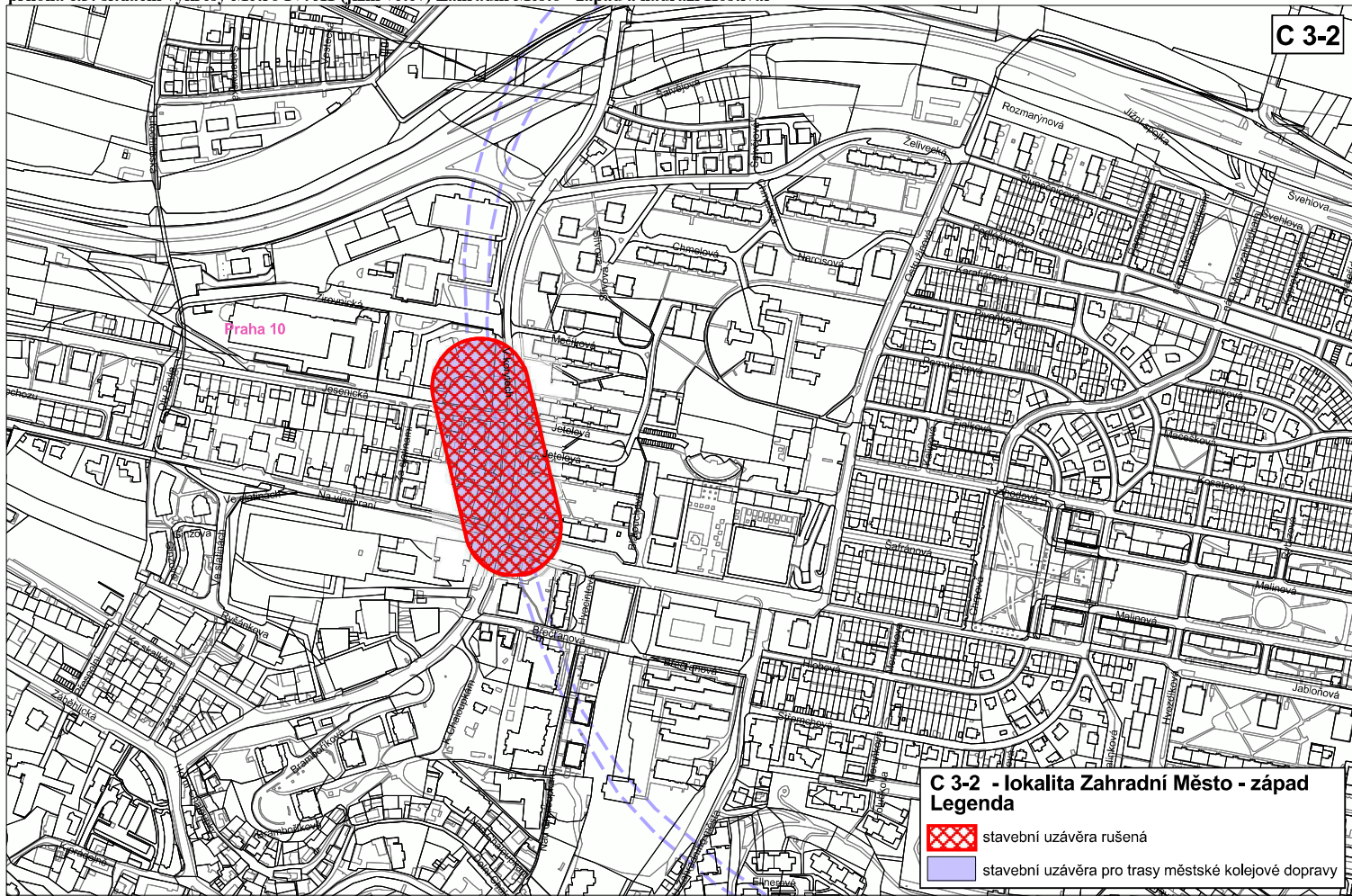
Měřítko 1 : 5000

Útvar rozvoje hl. m. Prahy prosinec 2000

Polohopláný podklad: Digitální referenční mapa Prahy, stav k 1.5.1999 © Institut městské informatiky hl. m. Prahy, 1999

Grafické zpracování: Hydrosoft Praha, s.r.o.

příloha č.3: situační výkresy Metro IV. A1 (jižní větev) Zahradní Město - západ a nádraží Hostivař



Rozsah stavební uzávěry pro trasy městské kolejové dopravy
dle Nařízení hl. m. Prahy č. 14/2000 Sb. hl. m. Prahy

Měřítko 1:5000

Zpracoval UZR MHMP
2/2017

příloha č. 3: situační výkresy Metro IV.A1 (jižní větev) Zahradní Město - západ a nádraží Hostivař



Rozpracování tras kolejové dopravy navržených v ÚPn hl. m. Prahy (rozsah stavební uzávěry)

Měřítko 1 : 5000

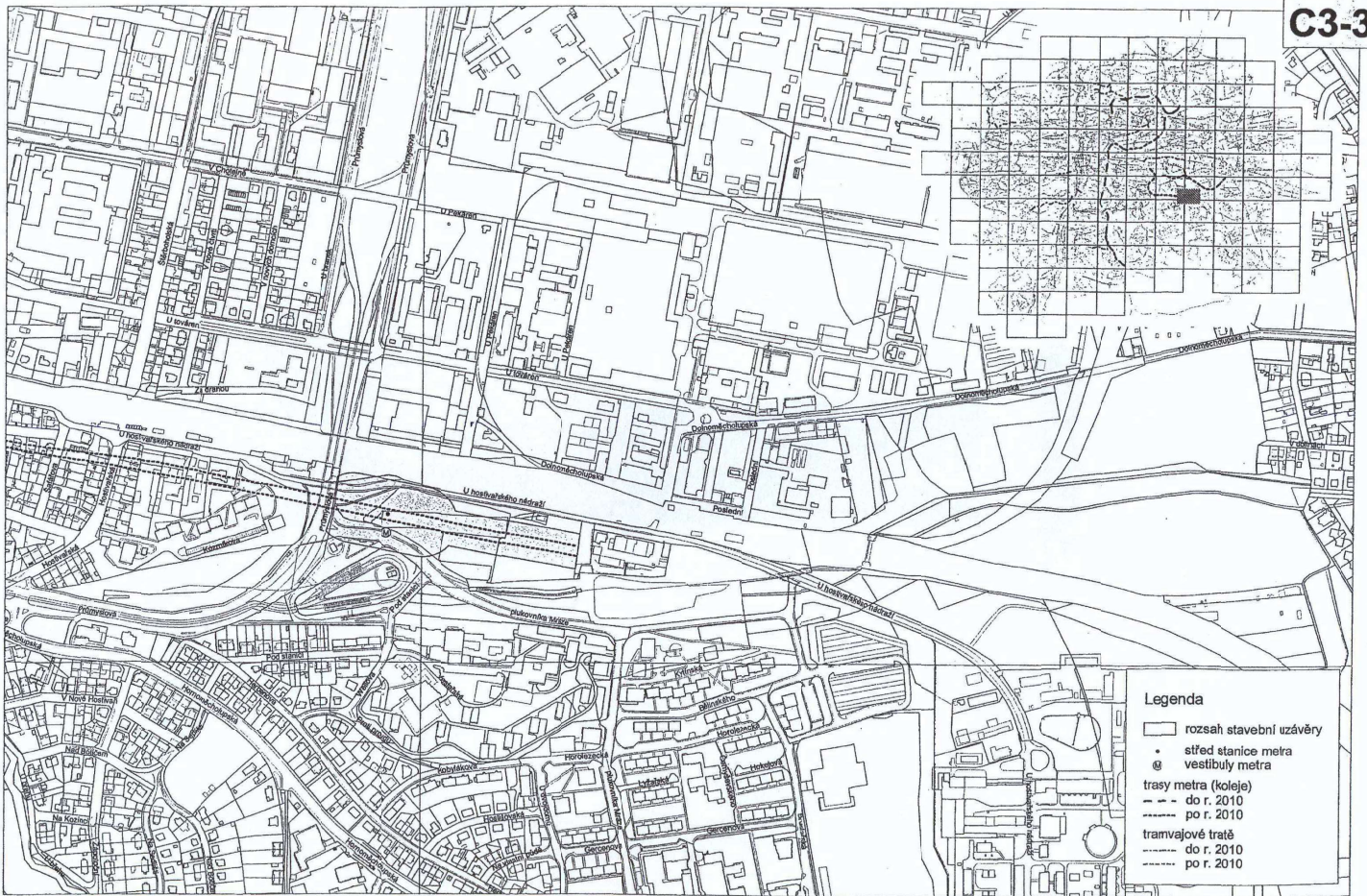
Útvar rozvoje hl. m. Prahy prosinec 2000

Polohopisný podklad: Digitální referenční mapa Prahy, stav k 1.5.1999 © Institut městské informatiky hl. m. Prahy, 1999

Grafické zpracování: Hydrossoft Praha, s.r.o.

příloha č. 3: situační výkresy Metro IV.A1 (jižní větev) Zahradní Město - západ a nádraží Hostivař

C3-3



Rozpracování tras kolejové dopravy navržených v ÚPn hl. m. Prahy (rozsah stavební uzávěry)

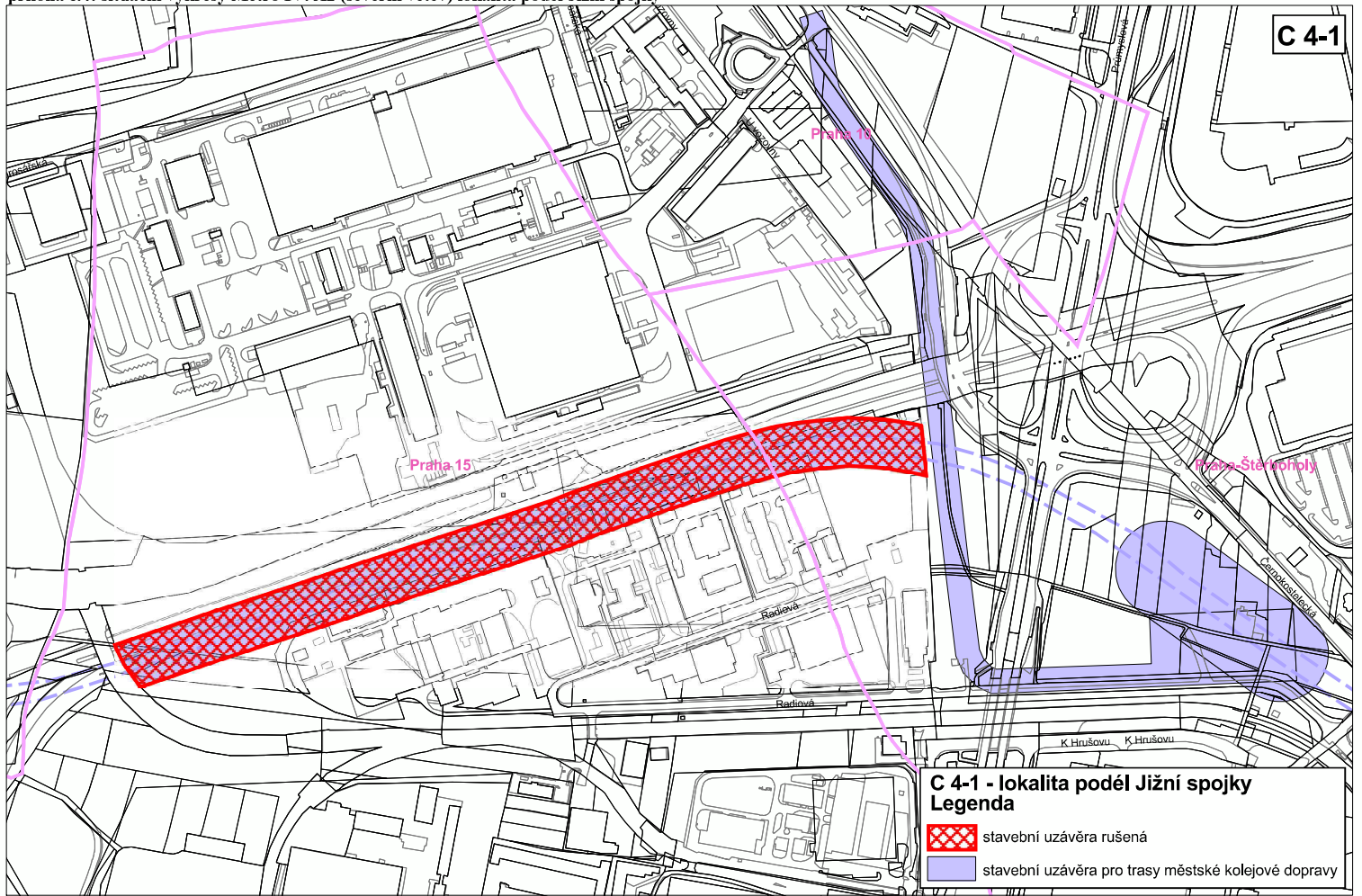
Měřítko 1 : 5000

Útvar rozvoje hl. m. Prahy prosinec 2000

Polohopisný podklad: Digitální referenční mapa Prahy, stav k 1.5.1999 © Institut městské inžinierky hl. m. Prahy, 1999

Grafické zpracování: Hydrosft Praha, s.r.o.

příloha č.4: situační výkresy Metro IV. A2 (severní větev) lokalita podél Jižní spojky



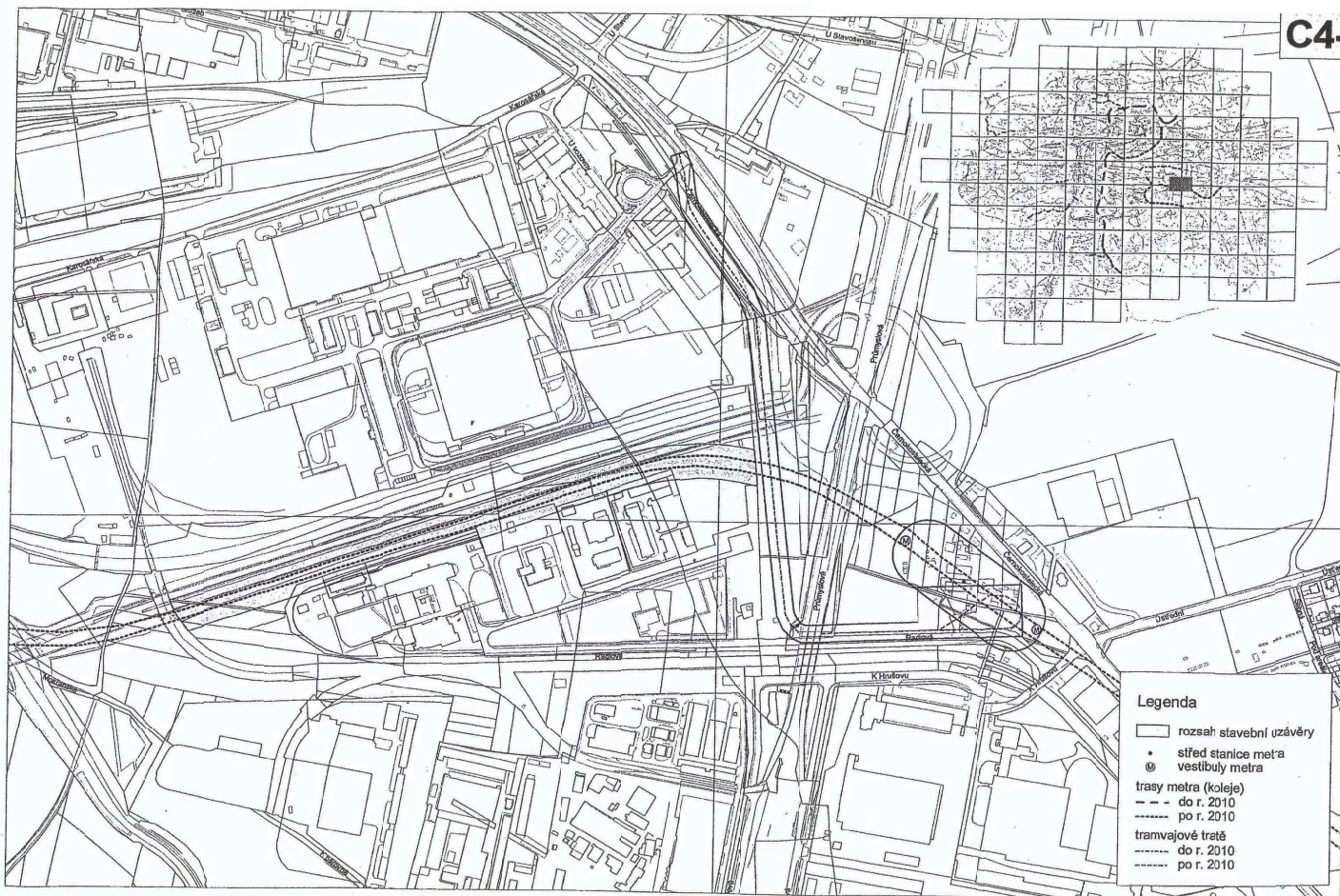
Rozsah stavební uzávěry pro trasy městské kolejové dopravy
dle Nařízení hl. m. Prahy č. 14/2000 Sb. hl. m. Prahy

Měřítko 1:5000

Zpracoval UZR MHMP
2/2017

příloha č. 4: situační výkresy Metro IV.A2 (severní větev) lokalita podél Jižní spojky

C4-1



- Legenda**
- rozsah stavební uzávěry
 - sídlo stanice metra
 - @ vestibuly metra
 - trasy metra (koleje)
 - - - do r. 2010
 - po r. 2010
 - tramvajové tratě
 - do r. 2010
 - po r. 2010

Rozpracování tras kolejové dopravy navržených v ÚPn hl. m. Prahy (rozsah stavební uzávěry)

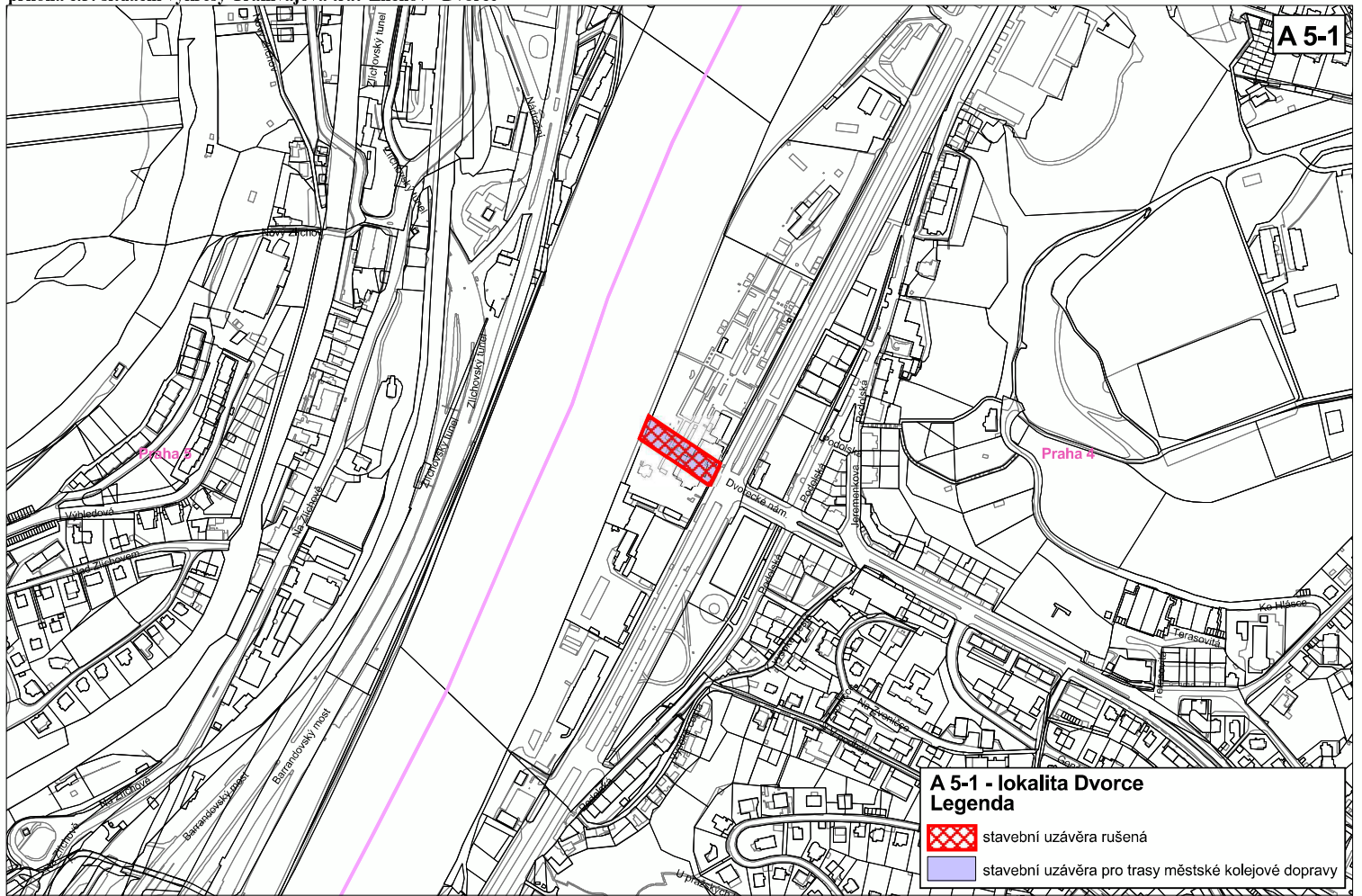
Měřítko 1 : 5000

Útvar rozvoje hl. m. Prahy prosinec 2000

Polohopisný podklad: Digitální referenční mapa Prahy, stav k 1.5.1999 © Institut měřetské informatiky hl. m. Prahy, 1999

Grafické zpracování: Hydrosč Praha, s.r.o.

příloha č.5: situační výkresy Tramvajová trať Zličov - Dvorce



Rozsah stavební uzávěry pro trasy městské kolejové dopravy
dle Nařízení hl. m. Prahy č. 14/2000 Sb. hl. m. Prahy

Měřítko 1:5000

Zpracoval UZR MHMP
2/2017

příloha č. 5: situační výkresy Tramvajová trať Zlíchov - Dvorce

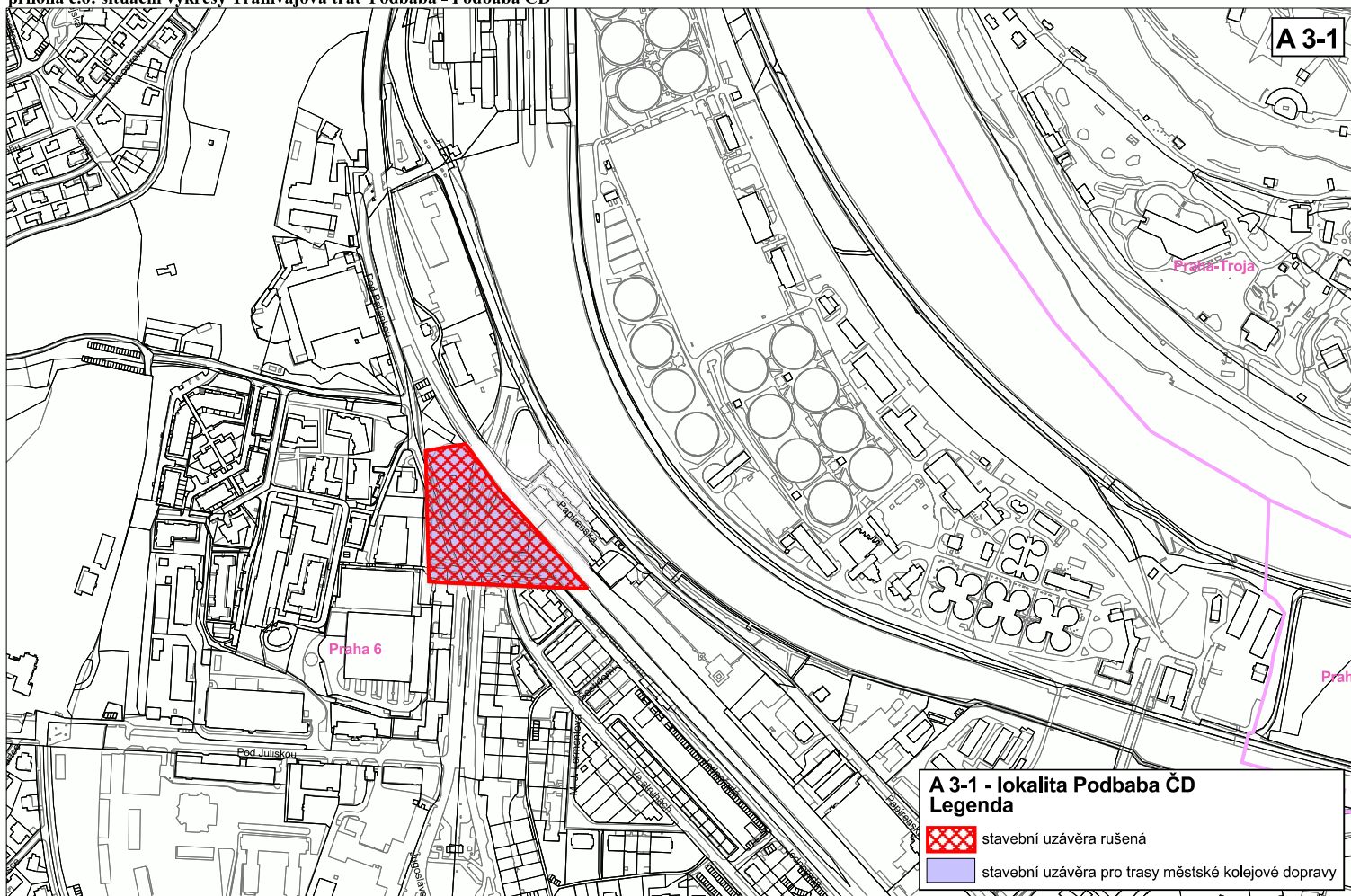


A5-1

Rozpracování tras kolejové dopravy navržených v ÚPn hl. m. Prahy (rozsah stavební uzávěry)

Měřítko 1 : 5000

příloha č.6: situační výkresy Tramvajová trať Podbaba - Podbaba ČD



Rozsah stavební uzávěry pro trasy městské kolejové dopravy dle Nařízení hl. m. Prahy č. 14/2000 Sb. hl. m. Prahy

Měřítko 1:5000

Zpracoval UZR MHMP
2/2017

příloha č. 6: situační výkresy Tramvajová trať Podbaba - Podbaba ČD



A3-1

Rozpracování tras kolejové dopravy navržených v ÚPn hl. m. Prahy (rozsah stavební uzávěry)

Měřítko 1 : 5000

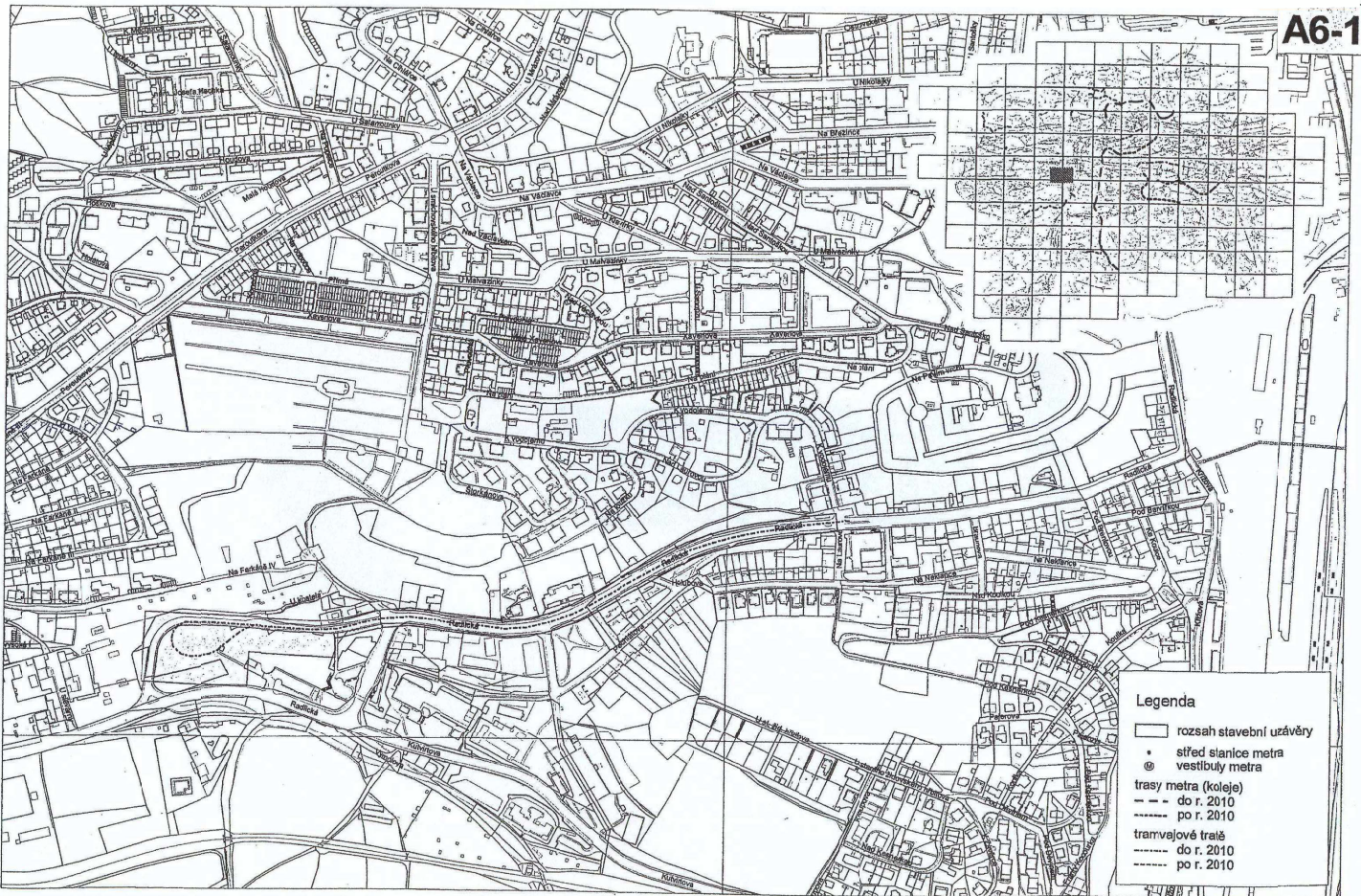
Útvar rozvoje hl. m. Prahy prosinec 2000

Polohopisný podklad: Digitální referenční mapa Prahy, stav k 1.5.1999 © Institut městské informatiky hl. m. Prahy, 1999

Grafické zpracování: Hydrosft Praha, s.r.o.

příloha č. 7: situační výkresy Tramvajová trať Laurová - Radlická

A6-1



Rozpracování tras kolejové dopravy navržených v ÚPn hl. m. Prahy (rozsah stavební uzávěry)

Měřítko 1 : 5000

Útvar rozvoje hl. m. Prahy prosinec 2000

Polohopisný podklad: Digitální referenční mapa Prahy, stav k 1.5.1999 © Institut městské informatiky hl. m. Prahy, 1999

Grafické zpracování: Hydrosol Praha, s.r.o.

Vyhodnocení projednání s DOSS k návrhu zrušení částí stavební uzávěry pro trasy MKD v hlavním městě Praze

DATUM: 19.7.2017

NÁZEV ORG.	VYJÁDŘENÍ	TEXT VYJÁDŘENÍ	VYHODNOCENÍ	
Dotčené orgány				
1	Ministerstvo pro místní rozvoj ČR	Jiné – bez připomínek	Ministerstvo pro místní rozvoj (dále jen "ministerstvo") jako ústřední správní úřad ve věcech územního plánování, příslušné ke státnímu dozoru ve věcech územního plánování a stavebního řádu podle § 171 zákona č. 183/2006 Sb., o územním plánování a stavebním řádu (stavební zákon), ve znění pozdějších předpisů a k přezkoumání opatření obecné povahy (dále jen "OOP") vydaného orgány kraje a hl. m. Prahy podle § 192 stavebního zákona a ve smyslu § 31 zákona č. 131/2000 Sb., o hlavním městě Praze, ve znění pozdějších předpisů, které je rovněž příslušné podle § 11 odst. 1 písm. d) stavebního zákona vykonávat další činnosti podle tohoto zákona, obdrželo od Magistrátu hl. m. Prahy (dále jen "Magistrát") č.j. MHMP 586247/2017 ze dne 19.4.2017, oznámení o zahájení řízení o návrhu opatření obecné povahy "územní opatření o zrušení částí stavební uzávěry pro trasy městské kolejové dopravy v hl. m. Praze" (dále jen "OOP č. 1/2017 HMP"). Oznámení, které je zároveň žádostí o stanovisko podle §98odst. 2 stavebního zákona, bylo spolu s přílohami doručeno na ministerstvo dne 21.4.2017 a je evidováno v systému spisové služby ministerstva pod č.j. MMR-18589/2017. Podle §98 odst. 2 stavebního zákona se návrh územního opatření o stavební uzávěře písemně projedná s dotčenými orgány, které mohou uplatnit svá stanoviska do 30 dnů ode dne obdržení návrhu. Vzhledem k tomu, že v žádosti nebylo uvedeno, a ani ministerstvu není známo, ustanovení zákona, kterým by bylo stanoveno, že je ministerstvo dotčeným orgánem (§ 136 odst. 1 správního řádu) při projednání opatření obecné povahy "územní opatření o stavební uzávěře", ministerstvo konstatuje, že není příslušné k uplatnění požadovaného stanoviska.	Vzato na vědomí.
2	Ministerstvo kultury ČR	Bez vyjádření	-----	
3	Ministerstvo životního prostředí ČR.	Bez vyjádření	-----	
4	Ministerstvo dopravy ČR	Bez vyjádření	-----	
6	Ministerstvo obrany ČR	Bez vyjádření	-----	
7	Ministerstvo vnitra ČR	Bez připomínek	Na základě Vašeho Oznámení č.j. MHMP 586247/2017 ze dne 19. 4. 2017 a po prověření u odborných garantů Ministerstva vnitra ČR Vám sděluji, že k návrhu opatření obecné povahy – územního opatření o změně stavební uzávěry, schváleného Radou hl. m. Prahy dne 4. 4. 2017, neuplatňujeme, z hlediska naší působnosti, žádné připomínky.	Vzato na vědomí

8	Státní pozemkový úřad - Krajský pozemkový úřad pro hl. m. Prahu	Bez vyjádření	-----	-----
9	Hygienická stanice hl.m. Prahy	Souhlas – bez připomínek	Dopisem doručeným dne 21. 4. 2017 obdržela Hygienická stanice hlavního města Prahy (dále již pouze „HSHMP“), jako dotčený správní úřad ve smyslu § 77 ve spojení s § 82 odst. 2 písmeno i) zákona č. 258/2000 Sb., o ochraně veřejného zdraví a o změně některých souvisejících zákonů, ve znění pozdějších předpisů (dále jen „zákon“), a v souladu se zákonem č. 183/2006 Sb., v platném znění předloženou žádost o vydání stanoviska k návrhu zrušení části opatření obecné povahy – stavební uzávěry pro trasy kolejové dopravy. HSHMP návrh posoudila a vydává toto stanovisko: Zrušení stavebních uzávěr pro trasy metra: 1) Metro IV. C2 Ládví – Letňany, mapové listy A1-1 sever a A 1-1 jih (v okolí vedení trasy mezi stanicemi Strážkov a Prosek, a jihovýchodně od stanice Prosek v okolí tzv. trojčat). 2) Lokalita Zahradní město – západ a nádraží Hostivař, mapové listy C 3-2 a C 3-3 („ostrůvek“ v oblasti V Korytech – Jabloňová; napojení plk. Mráze na ul. Průmyslová) 3) Lokalita Jižní spojka, mapový list C 4-1 (podél ulice Radiová) Zrušení stavebních uzávěr pro tramvajové trati: 1) TT Zlíchov – Dvorce, mapový list A 5-1 (napojení ulice Jeremenkova na břeh Vltavy). 2) TT Podbaba – Podbaba ČD, mapový list A 3-1 (přemostění komunikace Podbabská železniční trať) 3) TT Laurová – Radlická, mapový list A 6-1 (těleso TT a smyčka). bere HSHMP na vědomí.	Vzato na vědomí.
9	Hygienická stanice hl.m. Prahy	Upozornění – bez připomínek	Zároveň však jako orgán ochrany veřejného zdraví upozorňujeme na nutnost dodržení hygienických limitů hluku definovaných zákonem a nařízením vlády č. 272/2011 Sb. o ochraně zdraví před nepříznivými účinky hluku a vibrací, ve znění pozdějších předpisů ve všech chráněných prostorech (stávajících případně ovlivněných plánovanými záměry i nově plánovaných) definovaných zákonem a to jak ze stacionárních zdrojů hluku (v součtu) tak z jednotlivých druhů dopravy. V případných následných řízeních, tj. nejpozději ve fázi územních řízení, musí být HSHMP předloženy dokumenty dle § 77 zákona. Jedná se především o následující dokumenty: 1) Akustická studie, která hodnotí: a) hlukovou zátěž území ze všech zdrojů v současné situaci; b) hlukovou zátěž v chráněných venkovních prostorech z provozu na komunikacích navazujících na nově umísťovaný záměr (tj. stávající hluková situace v širším území); c) změny hlukových poměrů v lokalitě a na navazujících komunikacích způsobené vlivem plánované výstavby. 2) Návrh opatření, která v případě, že budou hygienické limity hluku v území již překročeny, povedou k dosažení podlimitní zátěže i se zhotoveným záměrem (viz rozsudek nejvyššího správního soudu 1 As 135/2011 – 246 ze kterého mj. vyplývá, že do území zatíženého nadlimitním hlukem nelze bez dalšího automaticky umísťovat stavby, které svým provozem znamenají postupné přitěžování již nyní existující nadlimitní zátěži v území). Bez uvedených podkladů nemůže orgán ochrany veřejného zdraví vydat souhlasné závazné stanovisko k umístění záměrů nebo jeho části. Stanovisko HSHMP je vydáno v souladu s: §77, § 82 odst. 2 písmeno i) zákona; § 12 nařízení vlády č. 272/2011 Sb. o ochraně zdraví před nepříznivými účinky hluku a vibrací, v platném znění a rozsudkem nejvyššího správního soudu 1 As 135/2011 – 246.	Dané upozornění se netýká procesu rušení stavební uzávěry, ale až následných správních řízení (např. územní řízení), kde je Hygienická stanice HMP dotčeným orgánem.

10	Hasičský záchranný sbor hl. m. Prahy	Bez vyjádření	-----	-----
11	Státní úřad pro jadernou bezpečnost	Bez vyjádření	-----	-----
13	Státní energetická inspekce ČR, územní inspektorát pro hl.m. Prahu	Bez vyjádření	-----	-----
14	Městská veterinární správa v Praze Státní veterinární správa	Bez vyjádření	-----	-----
15	Agentura ochrany přírody a krajiny ČR	Bez vyjádření	-----	-----
16	Ministerstvo obrany - Odbor ochrany územních zájmů a řízení programů nemovité infrastruktury Praha	Bez vyjádření	-----	-----
17	MHMP odbor památkové péče	Bez vyjádření	-----	-----
18	MHMP odbor ochrany prostředí	Souhlas – bez připomínek	Odbor ochrany prostředí Magistrátu hlavního města Prahy posoudil výše uvedený návrh opatření obecné povahy a jako dotčený orgán státní správy hájící zájmy podle zákona č. 114/1992 Sb., o ochraně přírody a krajiny, zákona č. 289/1995 Sb., o lesích a o změně a doplnění některých zákonů (lesní zákon), zákona č. 449/2001 Sb., o myslivosti, zákona č. 185/2001 Sb., o odpadech a o změně některých zákonů, zákona č. 201/2012 Sb., o ochraně ovzduší a zákona č. 254/2001 Sb., o vodách a o změně některých zákonů (vodní zákon), to vše ve znění pozdějších předpisů, vydává toto stanovisko: S návrhem opatření obecné povahy č. 1/2017 souhlasíme.	Vzato na vědomí
19	MHMP odbor dopravních agend	Bez vyjádření	-----	-----
20	MHMP odbor RED – oddělení krizového managementu	Bez připomínek	Z hlediska ochrany obyvatelstva a požadavků vyplývajících z havarijních a krizových plánů nemáme v souladu se zákonem č. 239/2000 Sb., o integrovaném záchranném systému a o změně některých zákonů, ve znění pozdějších předpisů, a vyhláškou ministerstva vnitra č. 380/2002 Sb., k přípravě a provádění úkolů ochrany obyvatelstva, k řízení o návrhu opatření obecné povahy - územního opatření o změně stavební uzávěry, schváleného dne 4. 4. 2017 usnesením č. 739 Rady hl. m. Prahy, žádné připomínky. Poučení: Proti tomuto závaznému stanovisku nelze v souladu s ustanovením § 149 odst. 1 zákona č. 500/2004 Sb., správní řád, ve znění pozdějších předpisů, podat samostatné odvolání, neboť tento úkon není samostatným rozhodnutím. Odvolání proti obsahu závazného stanoviska lze podat pouze prostřednictvím odvolání proti rozhodnutí podmíněnému tímto závazným stanoviskem.	Vzato na vědomí.
172	Ministerstvo obrany - Vojenský lesní úřad	Bez vyjádření	-----	-----

Vybrané orgány a organizace

126	MHMP odbor strategických investic	Bez připomínek	Jedná se o zrušení některých úseků stavební uzávěry pro trasy městské kolejové dopravy. Výše uvedené oznámení bere OSI na vědomí.	Vzato na vědomí
130	MHMP odbor rozvoje a financování dopravy	Bez připomínek	Odbor rozvoje a financování dopravy nemá v této věci žádné námítky a s předloženým oznámením souhlasí.	Po Termínu - vzato na vědomí