



## Druhé zpětnovazebné veřejné plánovací setkání Územní studie VRÚ Pelc– Tyrolka

Výsledky druhého veřejného plánovacího setkání  
Územní studie VRÚ Pelc–Tyrolka a okolí

**Výsledky druhého zpětnovazebného  
plánovacího setkání územní studie  
VRÚ Pelc–Tyrolka**

**Jaro 2025**



**hanuska**

Hanus konzultace & analýzy

**Zadavatel:**

Magistrát hl. m. Prahy

Odbor územního rozvoje

Jungmannova 35/29

110 00 Praha 1

Ing. et Ing. Marek Pecháček (pověřený pořizovatel)

marek.pechacek@praha.eu

**Zpracovatel participace:**

Lukáš Hanus Ph.D.

Hanus konzultace a analýzy

Kanina 24

IČ: 74164589

lukas.hanus@hanuska.net – kontaktní email pro veřejnost

**Zpracovatel urbanistického a krajinářského řešení:**

UNIT architekti s.r.o.

Thákurova 9,

166 34 Praha 6

[info@unitarch.eu](mailto:info@unitarch.eu)

**Datum přípravy:**

Jaro 2025

## Poděkování

Rád bych touto cestou poděkoval jménem celého participativního týmu všem, kteří se zúčastnili plánovacího setkání věnovaného budoucnosti oblasti Pelc–Tyrolka. Velmi si vážíme vašeho času a ochoty sdílet své názory a zkušenosti. Tato lokalita představuje jedno z nejvýznamnějších rozvojových území v Praze a dlouhodobě je zvažována jako možná lokalita pro vznik plnohodnotného univerzitního kampusu. Proto je pro nás nesmírně cenné získat zpětnou vazbu přímo od těch, kteří zde studují, bydlí nebo pracují. Děkujeme zejména studentům a studentkám Matematicko-fyzikální fakulty a Fakulty humanitních studií Univerzity Karlovy, obyvatelům vysokoškolských kolejí i zaměstnancům obou fakult, kteří se do procesu zapojili a obohatili ho svými postřehy z každodenního života na tomto místě. Velké díky patří také obyvatelům okolních čtvrtí – Pelc–Tyrolka, Holešovičky, Jabloňka, Dlážděnka a Troja. Vaše zkušenosti a podněty tvoří nezastupitelnou součást rozhodování o dalším směřování této části města. Udržitelný rozvoj musí vycházet z reálných potřeb lidí, kteří v daném území žijí a pohybují se. Žádná externí koncepce nemůže nahradit hlubokou místní znalost a každodenní zkušenost. Vaše cenné vhledy jsme zaznamenali prostřednictvím dotazníkového šetření, které sloužilo jako první krok k mapování potřeb a přání uživatelů území.

Zvláštní poděkování patří také Fakultě humanitních studií UK za vstřícnost a poskytnutí prostor pro uskutečnění plánovacího setkání.

Lukáš Hanus - vedoucí participace

lukas.hanus@hanuska.net

# Obsah

## Obsah

Poděkování.....	4
Obsah .....	5
Úvod.....	6
Řešené území .....	7
Shrnutí.....	8
Tabulka vypořádá podnětů z participativního plánování.....	10

## Úvod

Vážený čtenáři. V ruce držíte analýzu druhého zpětnovazebného veřejného participativního plánování, které proběhlo v souvislosti s pořizováním územní studie velkého rozvojového území Pelc-Tyrolka v Praze. Setkání se týkalo prvního koncepčního návrhu zpracovatele UNIT architekti.

Studii pořizuje odbor územního rozvoje Magistrátu hl. m. Prahy. Řešeným územím je jak samotné VRÚ Pelc-Tyrolka, tak její okolí. Řešeny jsou také všechny návazné prostorové vztahy.

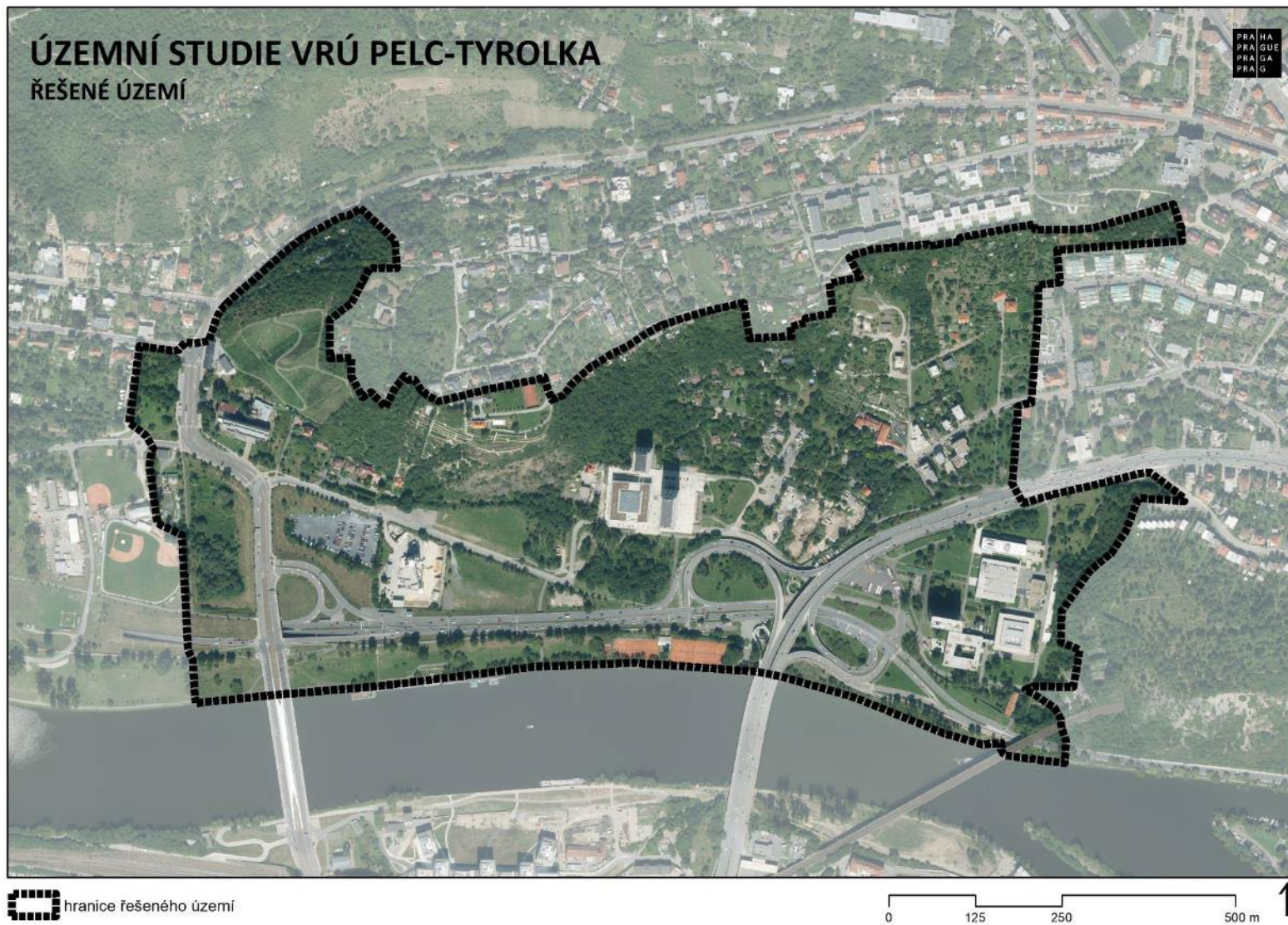
Setkání proběhlo 14. května 2025 opět v prostorách Fakulty humanitních studií. Navštívilo jej cca 60 návštěvníků, kteří se po úvodních prezentacích hlavních hostů zúčastnili plánování u kulatých stolů. Jako hlavní témata projednání byly zvoleny tematické okruhy: doprava, zeleň, svahy severní terasy města, kampus, veřejný prostor a krajina.

Facilitované setkání vygenerovalo u každého stolu desítky témat zpětné vazby (naleznete je detailně v „tabulce vypořádání“). O závažnosti témat při řešení

v rámci územní studie mohli návštěvníci hlasovat, a tím jim dát prioritu pro odborné řešení.

V analýze získáte přehled od všech tématech a prioritách vyplynuvších z veřejného plánování. Odborný tým zpracovatele (UNIT architekti s.r.o.) v následujících týdnech léta 2025 vypořádá všechna definovaná témata. V posledním kvartále roku 2025 připravuje UZR MHMP poslední veřejné projednání, kde bude moci veřejnost ještě jednou diskutovat navržená řešení.

## Řešené území





## Shrnutí priorit – reflexe návrhu územní studie

V mnoha oblastech se podněty veřejnosti překrývají či tematicky doplňují. Je tak možné konstatovat, že prioritní body jsou z více stran podpořeny dalšími podněty a argumenty.

### Doprava

Mezi priority, které se navíc opakují z prvního projednání, a na veřejném projednání se objevily u více diskusních stoků, patří především **řešení hluku a emisí z dopravy v oblasti řešeného území s hlavním poptávaným řešením v podobě těžkého zakrytí části ulice Nová Povltavská** u výstupu z tunelu Blanka. Zakrytí by mělo zajistit také nové pěší propojení mezi novým kampusem a řekou.

Další priority:

- **Zlepšení obslužnosti areálu MFF (obecně nového kampusu) ze severu** – především automobilové napojení z ulice V Holešovičkách.
- **Prověření funkčnosti a kapacity křižovatek u Trojského mostu** – obavy z přetížení a nedostatečného přístupu k novému kampusu.
- **Indukce dopravy v ulici Trojská** – vliv plánovaného parkovacího domu na dopravní zátěž.
- **Umístění parkovacích kapacit** – nesouhlas s výstavbou velkokapacitního domu v blízkosti centra.

### Občanská vybavenost

Hlavní prioritou je revize množství nových výškových budov v řešeném území kvůli negativní změně charakteru území a jeho přetížení provozem.

Další priority:

- **Odstínění hluku z nadzemní části okruhu**  
– Podmínka pro kvalitní fungování občanské vybavenosti, zejména ve vztahu k hluku a pohodlí uživatelů.
- **Supermarket jako priorita**  
– Důraz na základní občanskou vybavenost dostupnou pro každodenní potřeby.
- **Otázky výšky a počtu budov**  
– Zazněla obava o narušení panoramatu památkové rezervace i požadavek na snížení a redukci budov.
- **Hudební zkušebny**  
– Podpora kulturního zázemí pro studenty i veřejnost.
- **Tramvajová dostupnost, kulturní aktivity a hustota zástavby**  
– Podněty na řešení dopravy i podporu komunitního a veřejného života.

### Zeleň, krajina a modrozelená infrastruktura

Prostor Milada a okolí, ve spojení se svahy Černé skály jsou nejdůležitějším bodem hledání kontaktu s městskou přírodou a krajinou v řešeném území. Podnět souvisí také s podnětem na těžké zastřešení, kde se jedná o řešení bezbariérového kontaktu s řekou Vltavou.

- **Zachování prostoru Milady jako klidného a uzavřeného místa**  
– Jasná preference pro uchování specifického charakteru prostoru, jeho intimity a oddělenosti od rušného okolí.



- **Zajištění vodního režimu v území**  
– Nutnost řešit dostupnost a cirkulaci vody pro krajinu, zvláště s ohledem na vodní plochy a udržitelnost.
- **Zachování pohledových vazeb z údolí V Holešovičkách**  
– Význam městské krajiny a vizuální kontinuity, obavy ze ztráty obrazu města.
- **Dopady dopravy na kvalitu prostředí**  
– Týká se hluku, znečištění a prašnosti z magistrály i během realizace.
- **Nutnost okamžité péče o zeleň a zlepšení okolí FHS**  
– Potřeba nečekat s údržbou zeleně a zlepšit mikroklimatické podmínky v okolí školy.

## Veřejný prostor a kampus

Prioritně se na setkání diskutovalo o kontrastu současného a budoucího řešení kampusu, který se z velmi zanedbaného, opuštěného a reziduální charakteru stane tepající městskou třídou s množstvím občanské i komerční vybavenosti. Prioritou je hledání rovnováhy mezi v zásadě komorními potřebami kampusu a ostatních komerčních funkcí v území. Diskuse dále obsahovala mnoho konkrétních podnětů k podobě nového kampusu, hlavně prostorových realizací jako integrálních prvků kampusu (např. amfiteátr).

### **Obavy ze zahuštění území a požadavek na zachování kvality prostředí**

– Obyvatelé a uživatelé prostoru vnímají zahušťování jako potenciální ohrožení kvality života.

### **Zachování „džungle“ – přírodního charakteru území u Milady**

– Výzva k vytvoření městské divočiny dříve, než dojde k zarovnání a přestavbě lokality.

### **Tramvajové napojení jako jednoznačné plus (**

– Pozitivně vnímaná změna v rámci dopravní obslužnosti a dostupnosti kampusu.

### **Chybějící venkovní populárně-naučné prostory (**

– Potřeba místa pro výuku, přednášky či aktivity na pomezí univerzity a veřejnosti.

### **Celková koncepce kampusu je hodnocena pozitivně**

– Přestože zaznívají obavy, celkové směřování návrhu je vnímáno jako kvalitní.

## Tabulka vypořádání podnětů z participativního plánování

číslo podnětu	Doprava	Počet bodů	Poznámka	Vypořádání podnětu zpracovatelem UNIT architekti
PT01	Najít snazší řešení obslužnosti MFF od severu automobilem (další napojení z ulice V Holešovičkách)	25	-	
PT02	<b>Obslužnost přes 2 křižovatky u Trojského mostu bude nefunkční, bez je jediná možná pro dopravu (příjezd) do nového kampusu + parkování návštěvníků (nejen ZOO)</b>	21		
PT03	Těžké zakrytí okruhu mezi mosty (proti emisím a hluku)	20	-	
PT04	<b>Prověřit indukci dopravy na ulici Trojská způsobené novým parkovacím domem</b>	17		
PT05	Velkokapacitní dům (parkovací) nepatří do blízkosti centra, ale na okraj města	12	-	
PT06	<b>Pátkova u Impactu snížená rychlost na méně než 50 km/h (přechází zde studenti do Impact) - materiállové řešení ulice (nabádá ke snížení rychlosti) úsek od zastávky busu do kampusu</b>	8		
PT07	(Plánovaná) Silniční komunikace po náměstí (před FHS) je nevhodně umístěná stran komfortu a bezpečnosti v místě	6	-	
PT08	<b>Zastávku busu zpět k Impactu</b>	6	<b>Posunutí zastávky zpět blíže k řece na ulici V Holešovičkách</b>	
PT09	Parkovací dům neřeší rezidenční parkování obyvatel lokality	5	-	
PT10	<b>Pozitivium - není napojení pro auta ze severu do kampusu (obrana proti indukci dopravy)</b>	4		
PT11	Pozitivium návrhu - nová lávka na most Barikádníků, kratší interval pro pěší	2	-	

PT12	<b>Z ulice Nad Rokoskou vytvořit průjezd do kampusu pouze pro rezidenty (brána na kartu)</b>	1	
PT13	Prověřit kapacitní možnosti pěšího přechodu u parkovacího domu (v Troji)	1	-
PT14	<b>Chytré semaforey kolem Trojského mostu (sjezdy, nadjezdy)</b>	1	
PT15	Zachovat podchod pod mostem Barikádníků, je bezbariérový pro snadný vstup k řece	0	-

číslo podnětu	<b>Občanská vybavenost</b>	Počet bodů	Poznámka	Vypořádání podnětu zpracovatelem UNIT architekti
PT19	Snižít budovy a redukovat jejich počet. V území jsou navrženy příliš vysoké budovy, mají být nižší než stávající koleje, vhodné by bylo i zredukovat počet staveb. <b>Vyšší budovy - nekazí to panorama památkové rezervace?</b> Pohled z údolí (v Holešovičkách) by se neměl uzavřít stavbami, dbát na zachování obrazu města	34	<a href="#">Sdružené, tematicky totožné podněty 14 + 4 + 4 + 12 bodů</a>	
PT16	<b>Potřeba odstínit hluk z nadzemní části okruhu, podmínka fungování vybavenosti</b>	5	-	
PT17	Supermarket je priorita	4		
PT20	<b>Hudební zkušebny</b>	3		
PT21	Prioritně řešit tramvaj	2		
PT22	<b>Amfiteátr - veřejné akce, kultura, divadlo, letní kino</b>	2	-	
PT23	Cirkulární dílna (jako v kampusu Hyberská)	2		
PT24	<b>Zachovat navrhovanou hustotu budov</b>	2	-	
PT25	Víc zahustit - hlavně bydlení, koleje (zvýšit hustotu obyvatel)	2		
PT26	<b>Bezbariérový přístup k FHS</b>	1	-	

PT27	Lepší restaurace - navázaná na sport (tenis), cestu, podél vody, reprezentace školy (zahraniční návštěvy)	1	
<b>PT28</b>	<b>Hotel navázaný na UK - preference univerzitních hostů</b>	<b>1</b>	-
PT29	Bazén (25 m)	0	
<b>PT30</b>	<b>Vyřešit odstínění sportovišť a betonárky</b>	<b>0</b>	-
PT31	Venkovní učebna - pro univerzitu i veřejnost	0	
<b>PT32</b>	<b>Propojení funkce výzkumu z budovy do veřejného prostoru - edukace, veřejnost, děti</b>	<b>0</b>	-
PT33	Stanovit limit aut, které budou nové FCE v území generovat	0	
<b>PT34</b>	<b>Prostor (vnitřní) pro výtvarné umění (galerie)</b>	<b>0</b>	-
PT35	Skautská klubovna - prostor pro starší děti	0	
<b>PT36</b>	<b>Zpřístupnit školku i pro místní rezidenty (ne jen pro univerzitu)</b>	<b>0</b>	-

číslo podnětu	<b>Zeleň, krajina, modrozelená infrastruktura</b>	Počet bodů	<a href="#">Poznámka</a>	Vypořádání podnětu zpracovatelem UNIT architekti
PT37	Prostor Milady zachovat - komornější, uzavřenější, mírně skrytý	15		
PT39	Dostatek vody v krajině? Nutno řešit vodní režim, zdroje např. pro vodní plochu atd.	13	-	
PT41	Velká dopravní zátěž na magistrále a související dopady (hluk, spad pevných částic) - obava z jejich dopadů na území i při realizaci Ú.S.	10		
PT42	Je důležité se o území (zeleň) starat hned, nečekat na vizi	10	-	

<b>PT43</b>	<b>Plochy okolo FHS jsou nehostinné a zejm. v zimě namrzající - to je nutné řešit + špatně vyspádované</b>	<b>10</b>
PT44	Péče o zeleň - její rozsah je značná, kdo o ní bude pečovat?	7
<b>PT45</b>	<b>Nutno prověřit šíření hluku/odhlučnění valem - nezhorší navýšení terénu situaci? Budou úpravy dostatečné?</b>	<b>7</b>
PT46	Zvážit modelování proudění vzduchu, respektive klimatický model, v podrobnějších navazujících studiích/projektech (může to dělat univerzita?)	6
<b>PT47</b>	<b>Pod mostem asi nebude příjemné pro posezení u kávy, zvážit i jiné formy vybavenosti</b>	<b>5</b>
PT48	Otázka proudění vzduchu (průvan) - již dnes fouká hodně, je tu třeba to řešit (a nezhoršit)	3
<b>PT49</b>	<b>Při práci s dešťovou vodou neohrozit okolní pozemky (např. Mezi parkovacím domem a baseballlem)</b>	<b>2</b>
PT50	Řešit dostatek travnatých ploch, pro ochlazení mikroklíma (např. Na tramvajových kolejích)	2
<b>PT51</b>	<b>Prostupnost svahů je třeba zlepšit - návrh jde správným směrem</b>	<b>1</b>
PT52	Námět: využít skálu jako horolezecký terén popř. další rekreační funkce	0
<b>PT53</b>	<b>Navržená vodní plocha je v silně zasoleném místě - nutno řešit, popř. návrh upravit</b>	<b>0</b>
PT54	Dostavba prostoru může zlepšit jeho fungování, určitá koncentrace je vhodná (příklad městského okruhu mezi Mrázkovkou a Strahovským tunelem)	0

číslo podnětu	<b>Veřejný prostor a kampus</b>	Počet bodů	<a href="#">Poznámka</a>	Vypořádání podnětu zpracovatelem UNIT architekti
PT55	<b>Obavy z přílišného zahuštění území</b>	12		
PT56	Nová džungle musí vzniknout před zarovnaním stávající	12	-	
PT57	<b>Přivezení tramvaje super</b>	10		
PT58	Chybí venkovní populárně-naučné prostory (výuka, přednášky)	9	-	
PT59	<b>Celková koncepce dobrá</b>	8		
PT60	Součástí by měly být prostory pro kulturu/amfiteátr (výstavy, koncerty, divadlo)	7	-	
PT61	<b>Východní část ulice Pátkovy jde přes frekventovanou pěší - od zastávky busu kuchyňka</b>	6		
PT62	Zásyp a pozvolné napojení na lávku na most Barikádníků, skvělé bezmotorové napojení na centrum	6	-	
PT63	<b>Zahuštění více obyvatel, vyšší kupní síla, oživení území žádoucí</b>	5		
PT64	Val by měl být v rámci etapizace doporučen v rané fázi	5	-	
PT65	<b>Betonový povrch by měl být nahrazen protiskluzovým prístřeškem</b>	5		
PT66	Centrální osa bez aut super, vytváří příjemný veřejných prostor pro pobyt	5	-	
PT67	<b>Zpomalovací prahy v Pátkově super - zvyšuje pobytové kvality</b>	5		
PT68	Z Proseka se nedá autem dostat přes řešené území do kampusu MFF	5	-	
PT69	<b>Nová džungle u Milady více v klidu, tišší místo</b>	3		
PT70	Vyhlídková terasa nad magistrálou nebude kvůli hluku z dopravy na Povltavské žádaná	3	-	

<b>PT71</b>	<b>Obava, že pod mostem (magistrálou) bude obtížné vytvořit příjemný veřejný prostor</b>	<b>2</b>	
PT72	Od autobusové zastávky Kuchyňka k řece není pěší napojení optimálně vyřešené	2	-
<b>PT73</b>	<b>Sportoviště super (dnes chybí)</b>	<b>2</b>	
PT74	Noclehárna pro lidi bez domova dále od kampusu dobré, zvyšuje pocit bezpečí studentů	2	-
<b>PT75</b>	<b>Val podél Povltavské žádoucí (odhlučnění)</b>	<b>0</b>	
PT76	Parkoviště super (mimo kampus)	0	-
<b>PT77</b>	<b>Parkové plochy podél Povltavské skvělé na sporty typu friesbee</b>	<b>0</b>	
PT78	Bezmotorová promenáda podél řeky bude krásná	0	-



SOUČÁSTI BY MĚLY BÝT  
PROSTORY PRO KULTURU/AMFITEATR  
(VÝSTAVY, KONCERTY, DIVADLO) (7)

CHYBÍ VENKOVNÍ POPKARNE -  
NAUČNÉ PROSTORY (VÝUKA, PŘEDNASKY) (9)

VÝCHODNÍ ČÁST ULICE PÁTKOVY  
JDE PŘES FREKVENTOVANOU  
PĚŠÍ - OD ZASTÁVKY BUSU  
KUCHYŇKA (6)

OPRAVY Z PŘEKLIŠNĚHO ZAMŮSTĚNÍ  
ÚZEMÍ (12)

NOVÉ BUDOVY PŘINESOU  
VARIABILITU PROSTŘEDÍ  
(NEJEN PLACKA) (8)

CELKOVÁ KONCEPCE DOBRÁ (5)

ZAMŮSTĚNÍ VÍCE OBSVATEL,  
VÍŠÍ KUPNÍ SÍLA, OŽIVENÍ  
ÚZEMÍ  
ŽADOUČÍ  
STOL KAMPUS A VP (5)

NOVÁ DŽUNGLE U MIKADY  
VÍCE U KLUDU, TIŠŠÍ MÍSTO (3)

OBAVA, ŽE POD MOSTEM (MAGISTRALOU)  
BUDE OBTÍŽNĚ VYTVOŘIT  
PŘÍJEMNÝ VP (2)

VAL PODÉL POUČANSKÉ ŽADOUČÍ  
(ODHLAŠOVACÍ FUNKCE) (0)

VAL BY MĚL BÝT V RÁMCI  
ETAPRACI DOPORUČEN V RÁMCI  
FÁZE (5)

NOVÁ DŽUNGLE MUSÍ VZNIKOUT PŘED  
ŽADOVNÁMÍ STAVAJÍCÍ (12)

OD BUS ZASTÁVKY KUCHYŇKA  
K ŘECE NEMĚJÍ NAPOLENÍ  
OPTIMÁLNĚ VYTŘEŠENÉ (2)

VYHLAŠKOVÁ TERASA NAD MAGISTRALOU  
NEBUDE KVIČI HLUKU Z DOPRAVY  
NA POUČANSKÉ ŽADOUČÍ (3)

BETONOVÝ POUČCH BY MĚL BÝT  
NABRÁZEN PROTI SKLIZOVÝM PŘÍTELČEŠTÍM  
STOL KAMPUS A VP MATERIÁLEM (5)



# PŘIVEZENÍ TRAMVAJE SUPER



CENTRALNÍ OSA BEZ AUT SUPER,  
VYTVAŘÍ PŘÍJEMNÝ ÚP PRO POBYT



SPOMALOVACÍ PRAHY U PÁTKOVĚ  
SUPER - ZVYŠUJE POBYTOVÝCH KVALIT



SPORTOVNĚ SUPER  
(DNES CHYBÍ)



PARKOVNĚ SUPER  
(TJIMO KAMPUS)



NOCLEHARNA PRO LIDI BEZ DOMOVA  
DÁLĚ OD KAMPUSU DOBRĚ  
- ZVYŠUJE POČIT BEZPEČÍ STUDENTŮ



PARKOVÉ PLOCHY PODĚL POUČKAUSKÉ  
SKVĚLÉ NA SPORŤ TYPU PRISBEE



ZÁSTĚP A POZVOUČNÉ NÁROJEM  
NA LANCU NA MOST BARNADVIČI  
SKVĚLÉ BEZMOTOROVÉ NÁROJEM  
NA CENTRUM



STŮL KAMPUS A ÚP

# PŘIVEZENÍ TRAMVAJE SUPER



CENTRALNÍ OSA BEZ AUT SUPER,  
VYTVAŘÍ PŘÍJEMNÝ ÚP PRO POBYT



SPOMALOVACÍ PRAHY U PÁTKOVĚ  
SUPER - ZVYŠUJE POBYTOVÝCH KVALIT



SPORTOVNĚ SUPER  
(DNES CHYBÍ)



PARKOVNĚ SUPER  
(TJIMO KAMPUS)



NOCLEHARNA PRO LIDI BEZ DOMOVA  
DÁLĚ OD KAMPUSU DOBRĚ  
- ZVYŠUJE POČIT BEZPEČÍ STUDENTŮ



PARKOVÉ PLOCHY PODĚL POUČKAUSKÉ  
SKVĚLÉ NA SPORŤ TYPU PRISBEE



ZÁSTĚP A POZVOUČNÉ NÁROJEM  
NA LANCU NA MOST BARNADVIČI  
SKVĚLÉ BEZMOTOROVÉ NÁROJEM  
NA CENTRUM



STŮL KAMPUS A ÚP



Z PROSEKA SE NEDA' AUTEM DOSTAT  
PŘES ŘEŠENÉ ÚZEMÍ DO KAMPUS MATFYZU (5)

BEZMOTOROVÁ PROMĚNA DA PODEL  
ŘEKY BUDE KRÁSNÁ (0)

STŮL KAMPUS A VP

<sup>DOPRAVA</sup>  
SMĚŘÍ  
NANIT ŘEŠENÍ OBSLUŽNOSTI MFF OD  
SEVERU AUTOMOBILEM (DALŠÍ NÁSTAVENÍ) (25)  
& VÍCE V KOLEKCI

SILNĚNÍ KOMUNIKACE TO NA MĚSTĚ SE  
NEVYHODNĚ UMÍSTĚNÍ STRAN KOMFORTU A  
BEZPEČNOSTI V MÍSTĚ (6)

PROVĚŘIT INKLUZI DOPRAVY POD ULICI  
TROSKY NOVÝM PARKOVACÍM POJEM (17)

PARKOVACÍ DŮM NEREŠÍ REZIDENČNÍ  
PARKOVÁNÍ OBYVATEL LOKALITY (5)

OBSLUŽNOST PŘES 2 KŘESLÁTKY U TROSKY  
MŮŽE BUDĚNĚ FUNKČNÍ NEBO SE JELI  
MŮŽE NA PRO DOPRAVU (PŘÍJEZD) DO  
NOVÉHO KAMPUSU + PARKOVACÍ  
NÁVŠTEVNÍKŮ (21)

VELKOPLOŠŤNÍ DŮM NEPŮBÍ DO  
PŮVĚSTI CENTRA → NA OKRAJ MĚSTA (12)

TĚŽKÉ ZAKRYTÍ OKOLU MEZI MOSTY  
(EMISE, HLUK) (20)

ZASTAVKU EVSU SPĚT K IMPAKTU (6)

Z ULICE NAD KOKOSKOU PŘÍJEZD DO  
KAMPUSU TOUŽE PRO REZIDENTY  
(BERÁNA NA KARTU) (1)

PROVĚŘIT KAPACITNÍ MOŽNOSTI DESÍHO  
PŘECHODU U TROSKYHO TŮMLY (1)

CHYTRÉ SEMAFORY KOLEM TROSKYHO  
MOSTU (SVEZDY, M. SVEZDY) (1)



UNIVERZITA  
KOLEJE I  
REZIDENTI II

# VYBAVENOST

- POTŘEBA ODSTĚNIT HLUK Z NADZEMNÍ ČÁSTI OKRUHY (5)
- POTŘEBA ODSTĚNIT HLUK Z NADZEMNÍ ČÁSTI OKRUHY  
PODMÍNEK FUNKČNÍ VYBAVENOSTI
- PRIORITNĚ ŘEŠIT TRÁVAJ (2)
- BEZBARIÉROVÝ PŘÍSTUP K FHS (1)
- SUPERMARKET JE PRIORITA (4)
- BAZÉN (25m) (0)
- VYŘEŠIT ODSTĚNĚNÍ SPORTOVIŠTĚ A BETONÁRKY (0)
- VENKOVNÍ UČEBNA - PRO UNIVERZITU I VEŘEJNOST (0)
- AMFITEATR - VEŘEJNÉ AKCE, KULTURA, DIVADLO, LETNÍ CINĚ (2)
- HUDEBNÍ ZKUŠEBNY (3)
- PROPOJENÍ FUNKCE VÝZKUMU Z BUDOVY DO VEŘEJNÉHO PROSTORU - EDUKACE, VEŘEJNOST, DĚTI (0)
- LEPŠÍ RESTAURACE - NAVAŽANÁ NA SPORT (TENIS), CESTU PODEL VODY, REPREZENTACE ŠKOLY (ZAHRAJNICNÍ NÁVŠTĚ) (1)
- HOTEL NAVAŽANÝ NA UK - PREFERENCE UNIVERZITNÍCH HOSTŮ (1)
- STANOVIT LIMIT AUT, KTERÉ BUDOU NOVÉ FCE V UŽITÍ GENEROVAT (0)
- CIRKULÁRNÍ DÍLNA (JAKO V KAMPUSU HYBERNSKÁ) (2)
- PROSTOR (VNITŘNÍ) PRO VÝTVARNÉ UMĚNÍ (GALERIE) (0)
- JAK VÍČ ZAHNUTIT - HLAVNĚ BYDLENÍ, KOLEJE (ZVÝŠIT HUSTOTU OBYVATEL) (2)
- ŠKAVTSKÁ KLUBOVNA - PROSTOR PRO STARŠÍ DĚTI (0)
- ZPŘÍSTUPNIT ŠKOLKU I PRO MÍSTNÍ REZIDENTY (AŽ JEN PRO UNIVERZITU) (0)
- SNÍŽIT BUDOVY A REDUKOVAT JEJICH POČET (4)
- ZACHOVAT NAVRHOVANOU HUSTOTU BUDOV (2)
- VYŠŠÍ BUDOVY - NEKAZÍ TO PANORAMA PAMÁTKOVÉ REZERVACE (2)

# POPRAVA

- POZITIVUM - NOVÁ LAVICA NA MOST BARIKADNÍ KRAČSI INTERVAL PRO PĚŠI (2)
- ZACHOVAT PŮVODNÍ M. BARIKADNÍ BEZBARIÉROVÝ PRO ZAJIŠTĚNÍ PŘÍSTUP K ŘECE (0)
- PATKOA U IMPACTU SMĚNAT CYKLISTŮ NA MĚNĚ NEŽ ŠKOLA (PŘECHÁZÍ STUDENTŮ DO IMPACTU) -> MATERIÁLOVÉ ŘEŠENÍ ULICE (VĚK OD STAVBY BUSU DO KAMPUSU) (8)
- POZITIVUM -> MENÍ MĚŘENÍ PRO AUTA ZE SEVERU DO KAMPUSU (OBRANA PROTI INDUKCI) (4)
- TAM PĚŠI



## ZELEŇ, KRAJINA, MZI

VELKÁ DOPRAVNÍ ZÁTĚŽ NA MAJISTRÁCE A  
SOUVISEJÍCÍ DOPADY (HLUK, SPAD PEVNÝCH ČÁSTIC, ...)  
- OBAVA Z JEJICH DOPADŮ NA ÚZEMÍ I PŘI REALIZACI Ú.S.

PÉČE O ZELEŇ — JEJÍ ROZSAH JE ZNACNÝ, KDO O NI  
BUDE PÉČOVAT?

JE DŮLEŽITÉ SE O ÚZEMÍ (ZELEŇ) STARAT HNED,  
NEČEKAT NA VÍZI

PLOCHY OKOLO FHS JSOU NEHOSTINNÉ A ZEJM. V ZIMĚ  
NAMRZAJÍCÍ → TO JE NUTNĚ ŘEŠIT  
+ ŠPATNĚ VYSPÁDOVANÉ

NUTNO PROVĚŘIT ŠÍŘENÍ HLUKU / OBHLUČNĚNÍ VALEM  
- NEZHORŠÍ NAVÝŠENÍ TERÉNNÍ SITUACI? BUDOU ÚPRAVY DOSTATEČNÉ?

NÁMĚT: VYUŽÍT SKÁLU JAKO HOROLEZECKÝ TERÉN  
POPŘ. DALŠÍ REKREAČNÍ FUNKCE

DOSTATEK VODY V KRAJINĚ?  
NUTNO ŘEŠIT VODNÍ REŽIM, ZDROJE NAPŘ. PRO VODNÍ PLOCHY, A.T.D.

PŘI PRÁCI S DEŠŤOVOU VODOU NEOHROBIT OKOLNÍ POZEMKY  
(NAPŘ. MEZI PARKOVACÍM DOMEM A BASEBALLEM)

PROSTOR MILADY ZACHOVAT KOMORNĚJŠÍ, UZAVŘENEJŠÍ,  
MÍRNĚ SKRYTÝ

OTÁZKA PROUDĚNÍ VZDUCHU (PŘÍVAN)  
- JIŽ DNES FOUKÁ HOVNĚ, JE TŘEBA TO ŘEŠIT (A NEZHORŠIT)

POD MOSTEM ASI NEBUDE PŘÍJEMNÝ PRO POSEZENÍ U KÁVY,  
ZVÁŽIT I JINÉ FORMY VYBAVENOSTI

OBV. II  
KOLEJ II  
STŘ. + ZM. III  
JM I

## ZELEŇ, KRAJINA, MZI

V ÚZEMÍ JSOU NAVRŽENY PŘÍLIŠ VYSOKÉ BUDOVY, MAJÍ BÝT NIŽŠÍ  
NEŽ STŘ. KOLEJE, VHODNĚ BY BYLO I ZREDUKOVAT POČET STAVEB

ŘEŠIT DOSTATEK TRAVNATÝCH PLOCH, PRO OCHLazenÍ MIKROKLIM.  
(NAPŘ. NA TRAMVAJOVÝCH KOLEJÍCH)

PROSTUPNOST SVAHŮ JE TŘEBA ZLEPŠIT — NÁVRH  
JDE SPRÁVNÝM SMĚREM

NAVŘENÁ VODNÍ PLOCHA JE V SILNĚ ZASOLENÉM MÍSTĚ  
- NUTNO ŘEŠIT, POPŘ. NÁVRH UPRAVIT

ZVÁŽIT MODELOVÁNÍ PROUDĚNÍ VZDUCHU, RESP. KLIMATICKÝ  
MODEL, A V PODROBNĚJŠÍCH NAVAŽUJÍCÍCH STUDIÍCH / PROJEKTECH  
(MŮŽE TO BĚLAT UNIVERZITA?)

DOSTAVBA PROSTORU MŮŽE ZLEPŠIT JEHO FUNKOVÁNÍ, URČITÁ  
KONCENTRACE JE VHODNÁ  
(BUDOVY)  
(PŘÍKLAD MĚST. OKRUHU MEZI MRAŽOVKOU A STRAH TUNELEM)

POHLED Z ÚDOLÍ (V KOCEFOVIČKÁCH) BY SE NEMĚL UZAVŘÍT  
STAVBAMI, DBÁT NA ZACHOVÁNÍ OBRAZU MĚSTA

OBV. II  
KOLEJ II  
STŘ. + ZM. III  
JM I



**hanuska**  
Hanus konzultace & analýzy