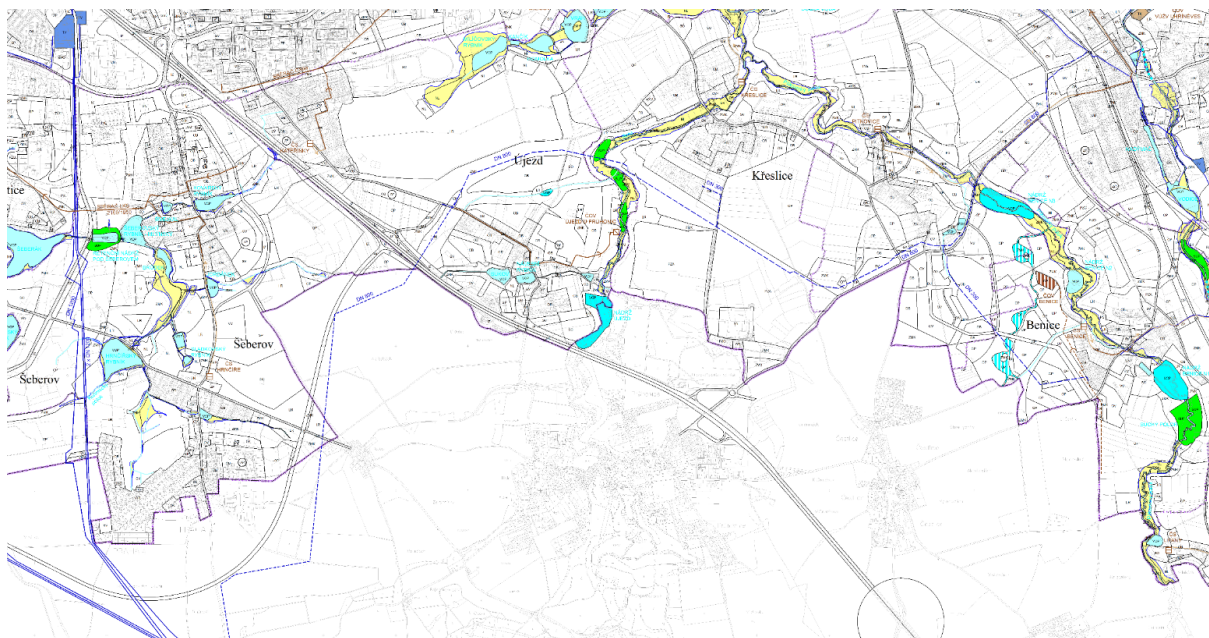


**Vyhodnocení vlivů Změny ÚP hl. m. Prahy
č. 3124/11
na udržitelný rozvoj území**



k projednání dle § 50 stavebního zákona

Listopad 2022



IPR
PRAHA

Objednatel:
**Institut plánování a rozvoje hlavního města Prahy,
příspěvková organizace**
Vyšehradská 57/2077, 128 00 Praha 2 – Nové Město



Projektant:
Atelier T-plan, s.r.o.
Sezimova 380/13, 140 00 Praha 4 — Nusle

**Vyhodnocení vlivů Změny ÚP hl. m. Prahy č. 3124/11
na udržitelný rozvoj území
k projednání dle § 50 stavebního zákona**

.....
RNDr. Libor Krajíček
jednatel a ředitel společnosti

.....
RNDr. Libor Krajíček
hlavní řešitel

.....
Mgr. Alena Smrčková, Ph.D.
zodpovědný řešitel části A

.....
Bc. Liliana Doktor
zodpovědný řešitel částí C až F

Listopad 2022
Zakázka č. 2020 018

ŘEŠITELSKÝ TÝM

Mgr. Alena Smrčková, Ph.D.

- ⇒ autorizovaná osoba dle § 19 zákona č. 100/2001 Sb., ve znění pozdějších předpisů pro zpracování dokumentací a posudků; č. autorizace: MZP/2021/710/5060
- ⇒ autorizovaný architekt dle § 4 zák. č. 360/1992 Sb., ve znění pozdějších předpisů, pro obor krajinářská architektura; č. autorizace 04 999

RNDr. Libor Krajíček

- ⇒ autorizovaná osoba dle § 19 zákona č. 100/2001 Sb., ve znění pozdějších předpisů pro zpracování dokumentací a posudků; č. autorizace: MZP/2021/710/5305

- Ing. Roman Soukup
- Bc. Liliana Doktor
- Ing. Petr Cejnar
- Ing. Andrea Špicarová

Externí spolupráce

- Mgr. Jan Karel (ATEM – Atelier ekologických modelů, s.r.o.)
 - ⇒ autorizovaná osoba dle § 19 zákona č. 100/2001 Sb., ve znění pozdějších předpisů, pro oblast posuzování vlivů na veřejné zdraví; č. autorizace 11/2019
 - ⇒ autorizovaná osoba dle § 23 zákona č. 201/2012 Sb. ve znění pozdějších předpisů, pro zpracování rozptylových studií; č. autorizace: 2108/780/10/KS
- Mgr. Robert Polák (ATEM – Atelier ekologických modelů, s.r.o.)
 - ⇒ autorizovaná osoba dle § 19 zákona č. 100/2001 Sb., ve znění pozdějších předpisů, pro oblast posuzování vlivů na veřejné zdraví; č. autorizace 10/2019
- autorizovaná osoba dle § 23 zákona č. 201/2012 Sb. ve znění pozdějších předpisů, pro zpracování rozptylových studií; č. autorizace: 2733/780/10/KS
- Ing. Josef Martinovský (ATEM – Atelier ekologických modelů, s.r.o.)
- Ing. Michal Nosál, DiS.

OBSAH

A.	VYHODNOCENÍ VLIVŮ NA ŽIVOTNÍ PROSTŘEDÍ DLE PŘÍLOHY STAVEBNÍHO ZÁKONA.....	1
1.	STRUČNÉ SHRNUTÍ OBSAHU A HLAVNÍCH CÍLŮ ZMĚNY ÚPD, VZTAH K JINÝM KONCEPCÍM	1
1.1	Shrnutí obsahu změny ÚP hl. m. Prahy č. Z 3124/11	1
1.2	Vztah změny ÚP hl. m. Prahy č. Z 3124/11 k jiným koncepcím.....	2
2.	ZHODNOCENÍ VZTAHU ZMĚNY ÚPD K CÍLŮM OCHRANY ŽIVOTNÍHO PROSTŘEDÍ PŘIJATÝM NA VNITROSTÁTNÍ ÚROVNI	3
2.1	Národní koncepce a strategie	3
2.2	Regionální koncepce a strategie.....	15
2.3	Referenční rámec cílů ochrany životního prostředí	20
3.	ÚDAJE O SOUČASNÉM STAVU ŽIVOTNÍHO PROSTŘEDÍ V ŘEŠENÉM ÚZEMÍ A JEHO PŘEDPOKLÁDANÉM VÝVOJI, POKUD BY NEBYLA UPLATNĚNA ZMĚNA ÚPD.....	21
4.	CHARAKTERISTIKY ŽIVOTNÍHO PROSTŘEDÍ, KTERÉ BY MOHLY BÝT UPLATNĚNÍM ZMĚNY ÚPD VÝZNAMNĚ OVLIVNĚNY.....	27
4.1	Limity využití území ve vymezené ploše a v přilehlém území	27
4.2	Složková analýza	29
4.3.	Prostorová analýza	30
5.	SOUČASNÉ PROBLÉMY A JEVI ŽIVOTNÍHO PROSTŘEDÍ, KTERÉ BY MOHLY BÝT UPLATNĚNÍM ZMĚNY ÚPD VÝZNAMNĚ OVLIVNĚNY, ZEJMÉNA S OHLEDEM NA ZVLÁŠTĚ CHRÁNĚNÁ ÚZEMÍ A PTAČÍ OBLASTI	33
6.	ZHODNOCENÍ STÁVAJÍCÍCH A PŘEDPOKLÁDANÝCH VLIVŮ NAVRHOVANÝCH VARIANT ZMĚNY ÚPD	35
6.1.	Vysvětlení pojmů a způsob hodnocení.....	35
6.2	Souhrnné vyhodnocení vlivů na obyvatelstvo, složky životního prostředí, kulturně historické dědictví a hmotný majetek.....	37
6.3	Výsledky vyhodnocení kumulativních a synergických vlivů	38
7.	POROVNÁNÍ ZJIŠTĚNÝCH NEBO PŘEDPOKLÁDANÝCH Kladných a záporných vlivů dle jednotlivých variant řešení a jejich zhodnocení, popis použitých metod vyhodnocení včetně jejich omezení.	39
8.	POPIS NAVRHOVANÝCH OPATŘENÍ PRO PŘEDCHÁZENÍ, SNÍŽENÍ NEBO KOMPENZACI VŠECH ZJIŠTĚNÝCH NEBO PŘEDPOKLÁDANÝCH ZÁVAŽNÝCH ZÁPORNÝCH VLIVŮ NA ŽIVOTNÍ PROSTŘEDÍ.....	42
9.	ZHODNOCENÍ ZPŮSOBU ZAPRACOVÁNÍ VNITROSTÁTNÍCH CÍLŮ OCHRANY ŽIVOTNÍHO PROSTŘEDÍ DO ÚZEMNĚ PLÁNOVACÍ DOKUMENTACE A JEJICH ZOHLEDNĚNÍ PŘI VÝBĚRU VARIANT ŘEŠENÍ	43
10.	NÁVRH UKAZATELŮ PRO SLEDOVÁNÍ VLIVŮ ZMĚNY ÚPD NA ŽIVOTNÍ PROSTŘEDÍ... ..	44
11.	NÁVRH POŽADAVKŮ NA ROZHODOVÁNÍ VE VYMEZENÝCH PLOCHÁCH A KORIDORECH Z HLEDISKA MINIMALIZACE NEGATIVNÍCH VLIVŮ NA ŽIVOTNÍ PROSTŘEDÍ.....	45
12.	NETECHNICKÉ SHRNUTÍ VÝŠE UVEDENÝCH ÚDAJŮ	46
13.	ZÁVĚR (NÁVRH STANOVISKA).....	48

14.	VYHODNOCENÍ POŽADAVKŮ PŘÍSLUŠNÉHO ÚŘADU K NÁVRHU ZADÁNÍ ZMĚNY Č. Z 3124/11.....	49
15.	PŘÍLOHY	50
15.1	Hodnoty a limity v širším území změny 3124/11	51
15.2	Hodnotící tabulka změny č. Z 3124/11.....	56
B.	VYHODNOCENÍ VLIVŮ NA PTAČÍ OBLASTI A EVROPSKY VÝZNAMNÉ LOKALITY.....	59
C.	VYHODNOCENÍ VLIVŮ NA SKUTEČNOSTI ZJIŠTĚNÉ V ÚZEMNĚ ANALYTICKÝCH PODKLADECH ..	60
1.	METODICKÝ PŘÍSTUP	60
2.	VYHODNOCENÍ VLIVŮ NA VYBRANÉ SKUTEČNOSTI ÚAP HMP.....	63
D.	VYHODNOCENÍ VLIVŮ NA JINÉ SKUTEČNOSTI NEPODCHYCENÉ V ÚZEMNĚ ANALYTICKÝCH PODKLADECH	65
E.	VYHODNOCENÍ PŘÍNOSU K NAPLNĚNÍ PRIORITY ÚZEMNÍHO PLÁNOVÁNÍ OBSAŽENÝCH V ZÚR HL. M. PRAHY	66
1.	VÝCHODISKA A METODICKÝ PŘÍSTUP	66
2.	VYHODNOCENÍ PŘÍNOSU K NAPLNĚNÍ PRIORITY ÚZEMNÍHO PLÁNOVÁNÍ OBSAŽENÝCH V ZÚR HL. M. PRAHY	67
F.	VYHODNOCENÍ VLIVŮ NA UDRŽITELNÝ ROZVOJ ÚZEMÍ – SHRNUÍ	69
	SEZNAM ZKRATEK.....	71
	SEZNAM POUŽITÝCH PODKLADŮ	76

SEZNAM TABULEK

<i>Tab. 1 Shrnutí obsahu změny ÚP hl. m. Prahy č. Z 3124/11.....</i>	<i>1</i>
<i>Tab. 3 Klasifikace vztahu změny č. Z 3124/11 k cílům ochrany ŽP.....</i>	<i>3</i>
<i>Tab. 4 Referenční rámec cílů ochrany životního prostředí pro změnu č. Z 3124/11</i>	<i>20</i>
<i>Tab. 5 Průměrné hodnoty koncentrací za období 2017 – 2021.....</i>	<i>22</i>
<i>Tab. 6 Porovnání změny Z 3124/11 s nulovou variantou</i>	<i>39</i>
<i>Tab. 7 Klasifikace způsobu zapracování referenčních cílů ochrany ŽP do změny ÚP</i>	<i>43</i>
<i>Tab. 8 Zhodnocení způsobu zapracování referenčních cílů ochrany ŽP do změny č. Z 3124/11</i>	<i>43</i>
<i>Tab. 9 Ukazatele pro sledování vlivů změny č. Z 3124/11 na životní prostředí.....</i>	<i>44</i>
<i>Tab. 10 Oblasti a principy udržitelného rozvoje dle ÚAP HMP 2020 z hlediska řešení ÚP hl. m. Prahy</i>	<i>60</i>
<i>Tab. 11 Vyhodnocení vlivů změny č. Z 3124/11 na vybrané cíle udržitelného rozvoje dle ÚAP HMP 2020.....</i>	<i>63</i>

<i>Tab. 12 Klasifikace míry souladu s prioritami platných ZÚR hl. m. Prahy</i>	<i>66</i>
<i>Tab. 13 Hodnocení přínosů změny č. Z 3124/11 k naplnění priorit územního plánování obsažených v ZÚR hl. m. Prahy</i>	<i>67</i>

SEZNAM OBRÁZKŮ

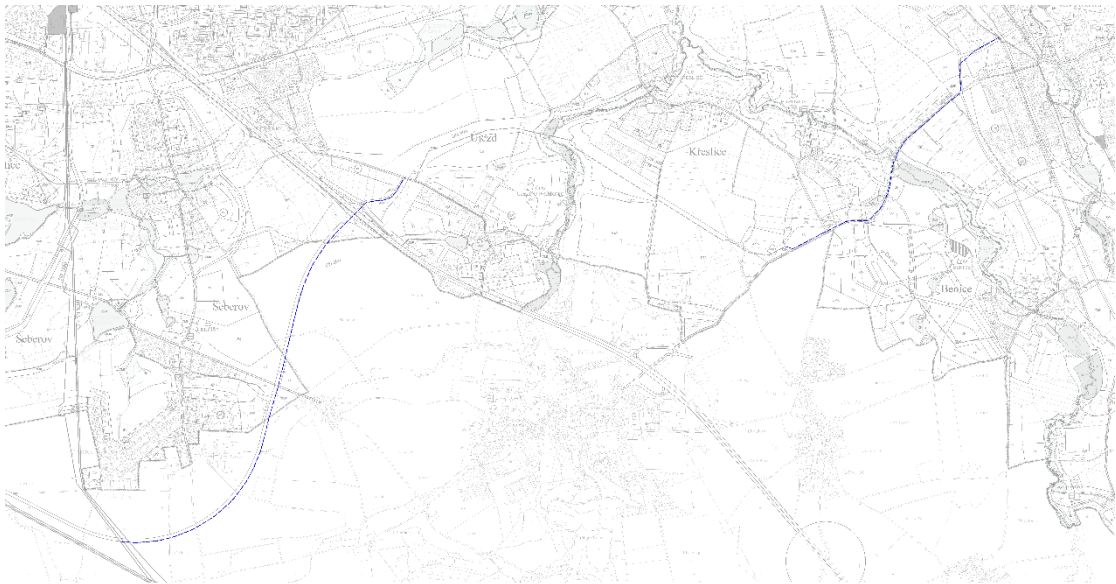
<i>Obrázek 1: Ochranná pásma vodních zdrojů.....</i>	<i>23</i>
<i>Obrázek 2: Vztah přírodního parku Botič – Milíčov k zájmovému území</i>	<i>26</i>
<i>Obrázek 3: Přehled pořizovaných změn ÚP hl. m. Prahy v širším zájmovém území změny č. Z 3124/11</i>	<i>32</i>

A. VYHODNOCENÍ VLIVŮ NA ŽIVOTNÍ PROSTŘEDÍ DLE PŘÍLOHY STAVEBNÍHO ZÁKONA

1. STRUČNÉ SHRNUÍ OBSAHU A HLAVNÍCH CÍLŮ ZMĚNY ÚPD, VZTAH K JINÝM KONCEPCÍM

1.1 Shrnutí obsahu změny ÚP hl. m. Prahy č. Z 3124/11

Tab. 1 Shrnutí obsahu změny ÚP hl. m. Prahy č. Z 3124/11
Změna č. Z 3124/11

Městská část:	Praha – Benice, Praha – Křeslice, Praha – Šeberov, Praha – Újezd, Praha 22
Katastrální území:	Benice, Křeslice, Šeberov, Újezd u Průhonic, Pitkovic, Uhříněves
Hlavní cíl změny:	vymezení VPS
Navrhovaná změna	
	
navrhovaný stav ÚP HMP - výkres č. 9 změna trasy VPS 16/TV/16, 16/TV/51 nová VPS xx/TV/48, xx/TV/53	

Změna č. Z 3124/11
Odůvodnění Změny č. 3124/11 <p>Návrh změny byl na základě schváleného zadání zpracován invariantně.</p> <p>Změna nemění koncepci dopravní infrastruktury. Změna upřesňuje trasu vodovodního řádu DN 800 z vodojemu Jesenice II do jihovýchodní části Prahy, a to z důvodu uvedení do souladu se ZÚR hl. m. Prahy, VPS Z/500/TV. Navrhovaná trasa je od místa napojení na stávající vodovodní řad DN 600 na pozemku parc. č. 2275/32 k. ú. Uhřetěves vedena ulicí Ke Kříži do ulice K Dálnici, od kruhového objezdu v katastru Pitkovic je trasa vedena podél ulice K Dálnici až na pozemek parc. č. 238/2 k. ú. Pitkovic, kde se napojuje na trasu vodovodního řádu navrhovanou platným územním plánem.</p> <p>Tato část navrhované trasy v k. ú. Pitkovic je vedena v souladu s územním rozhodnutím č.j. P22 653/2015 396/2014 vydaným Odborem výstavby Úřadu městské části Praha 22 dne 21. 1. 2015 a v souladu s upraveným zadáním změny po výsledku projednání. Trasa vodovodu DN 800 v úseku od pozemku parc. č. 238/68 k. ú. Pitkovic do ul. Formanská a trasa vodovodu DN 300 do k. ú. Benice je v souladu se ZÚR hl. m. Prahy a nemění se. Část trasy vodovodního řádu vedená jihovýchodním směrem od ulice Formanská k vodojemu Jesenice, v platném územním plánu vedena jako územní rezerva, se ruší. Změna navrhuje novou trasu vodovodního řádu, která je vedena jihovýchodním směrem od ulice Formanská podél vymezené VPS 20 DK 48 - Šeberov - Vestecská spojka až po napojení na příváděcí vodovodní řad DN 1200 z vodojemu Jesenice, a to v souladu se ZÚR hl. m. Prahy. Koncepce technické infrastruktury není návrhem změny měněna.</p> <p>Změnou se upravuje vymezení VPS 16/TV/16 Benice – vodovod a 16/TV/51 Praha 22 - vodovod dle vydaného ÚR a vymezují se nové VPS xx/TV/48 Šeberov - Příváděcí vodovodní řad z vodojemu Jesenice II do jihovýchodní části Prahy a xx/TV/53 Újezd u Průhonice - Příváděcí vodovodní řad z vodojemu Jesenice II do jihovýchodní části Prahy. Změna nemění koncepci občanského vybavení ani koncepci veřejných prostranství.</p> <p>Změna nemění územní systém ekologické stability ani celoměstský systém zeleně.</p> <p>Změna se netýká žádných dalších limitů ochrany přírody.</p> <p><u>Výměra měněných ploch dle jejich funkčního využití: plochy nejsou měněny</u></p>

Územní studie jako podklad pro změnu č. 3124/11 nebyla zpracována.

1.2 Vztah změny ÚP hl. m. Prahy č. Z 3124/11 k jiným koncepcím

Pro účely vyhodnocení míry vztahu ke Změně č. 3124/11 byla provedena analýza relevantních celostátních a republikových koncepcí z hlediska jejich vztahu k obsahu řešení posuzované změny platného ÚP hl. m. Prahy.

S ohledem na jednoznačně definovaný obsah změny a její v zásadě „díličí charakter“, který nemění celkovou koncepci platného ÚP hl. m. Prahy, je prosté vyjádření existence či neexistence vztahu k ostatním koncepčním a strategickým dokumentům pouze prvním, víceméně formálním krokem, na který musí navázat podrobnější analýza vazeb posuzované změny vůči požadavkům, prioritám nebo cílům ochrany životního prostředí obsaženým v těchto dokumentech.

Po „linii stavebního zákona“¹ má změna ÚP **silný a přímý vztah** k platné Politice územního rozvoje ČR ve znění Aktualizací č. 1, 2, 3, 4 a 5 (dále jen „PÚR ČR“) a Zásadám územního rozvoje hl. m. Prahy ve znění Aktualizací č. 1, 2, 3, 4, 6, 7, 9 a 11, (dále jen ZÚR hl. m. Prahy“).

Tyto koncepce jsou pro územní plány a jejich změny závazné ve smyslu ust. § 31 odst. 4 a § 36 odst. 5 ve spojení s § 43 odst. 3 stavebního zákona. Vztah k ostatním oborovým či průřezovým dokumentům, pokud existuje, je nutně pouze **nepřímý**, neboť k jejich naplňování mohou posuzované změny ÚP hl.

¹ § 31 odst. 4 ve spojení s § 36 odst. 5 a § 43 odst. 3 zák. č. 183/2006 Sb., stavební zákon ve znění pozdějších předpisů.

m. Prahy přispět pouze v rozsahu svých kompetencí definovaných §§ 18 a 19 ve spojení s § 43 stavebního zákona.

2. ZHODNOCENÍ VZTAHU ZMĚNY ÚPD K CÍLŮM OCHRANY ŽIVOTNÍHO PROSTŘEDÍ PŘIJATÝM NA VNITROSTÁTNÍ ÚROVNI

Na základě „vymezení problematiky“ v předchozí kap. 1.2 je obsahem této kapitoly identifikace vztahu změny Z 3124/11, resp. „obsahu jejího řešení“ k požadavkům, prioritám a cílům ochrany životního prostředí přijatým na vnitrostátní úrovni, přičemž pro účely tohoto hodnocení zahrnuje tato úroveň aktuální koncepční a strategické dokumenty platné pro území ČR, resp. území hl. m. Prahy. Termín „**obsah řešení změny**“ zahrnuje navrhované změny v trasování vodovodního řadu a jejich rozsah a význam v kontextu území hl. m. Prahy.

Na podkladě této analýzy je z cílů, u kterých identifikována nejsilnější vazba k posuzované změně ÚP (tzn. na úrovni „2“ nebo „3“), vytvořen tzv. „*referenční rámec cílů ochrany životního prostředí*“ vůči kterému je řešení této změny hodnoceno v rámci kap. 9 této části dokumentace.

Pro hodnocení míry (významnosti) vzájemných vztahů byla použita stupnice definovaná v následující tabulce (viz Tab. 2).

Tab. 2 Klasifikace vztahu změny č. Z 3124/11 k cílům ochrany ŽP

3	velmi silný (přímý) vztah	Koncepce ve vztahu ke změně ÚP hl. m. Prahy obsahuje požadavky, priority nebo cíle s konkrétně definovaným územním nárokem, který vyžaduje (ukládá) posuzované změně ÚP vymezení konkrétní plochy.
2	silný (přímý) vztah	Koncepce ve vztahu ke změně ÚP hl. m. Prahy obsahuje požadavky, priority nebo cíle bez definovaných územních nároků, které jsou pro řešení posuzovaných změn ÚP závazné a řešení posuzované změny ÚP s tímto řešením přímo obsahově souvisí nebo změna ÚP může významným způsobem přispět k naplnění (zajištění, dosažení) daného cíle.
1	slabý nebo nepřímý vztah	Koncepce ve vztahu ke změně ÚP hl. m. Prahy obsahuje požadavky, priority nebo cíle, které jsou pro řešení posuzovaných změn ÚP závazné ovšem bez přímé obsahové souvislosti s řešením posuzované změny ÚP nebo k jejichž naplnění (zajištění, dosažení) může řešení posuzované změny ÚP nepřímo nebo dílčím způsobem přispět.
0	bez vztahu	Koncepce ve vztahu ke změně ÚP hl. m. Prahy neobsahuje požadavky, priority nebo cíle, které jsou pro řešení posuzovaných změn ÚP závazné nebo k jejichž naplnění (zajištění, dosažení) může řešení posuzované změny ÚP nepřímo nebo dílčím způsobem přispět.

2.1 Národní koncepce a strategie

Politika územního rozvoje ČR, ve znění aktualizace č. 1, 2, 3, 4 a 5 (2021)	Hodnocení vzájemných vazeb
14) Ve veřejném zájmu chránit a rozvíjet přírodní, civilizační a kulturní hodnoty území, včetně urbanistického, architektonického a archeologického dědictví. Zachovat ráz jedinečné urbanistické struktury území, struktury osídlení a jedinečné kulturní krajiny, které jsou výrazem identity území, jeho historie a tradice. Tato území mají značnou hodnotu, např. i jako turistické atraktivity. Jejich ochrana by měla být provázána s potřebami ekonomického a sociálního rozvoje v souladu s principy udržitelného rozvoje. V některých případech je nutná	0

Politika územního rozvoje ČR, ve znění aktualizace č. 1, 2, 3, 4 a 5 (2021)	Hodnocení vzájemných vazeb
cílená ochrana míst zvláštního zájmu, v jiných případech je třeba chránit, respektive obnovit celé krajinné celky. Krajina je živým v čase proměnným celkem, který vyžaduje tvůrčí, avšak citlivý přístup k vyváženému všestrannému rozvoji tak, aby byly zachovány její stěžejní kulturní, přírodní a užitné hodnoty	
14a) Při plánování rozvoje venkovských území a oblastí dbát na rozvoj primárního sektoru při zohlednění ochrany kvalitní zemědělské, především orné půdy a ekologických funkcí krajiny.	0
15) Předcházet při změnách nebo vytváření urbánního prostředí prostorově sociální segregaci s negativními vlivy na sociální soudržnost obyvatel.	0
16) Při stanovování způsobu využití území v územně plánovací dokumentaci dávat přednost komplexním řešením před uplatňováním jednostranných hledisek a požadavků, které ve svých důsledcích zhoršují stav i hodnoty území. Vhodná řešení územního rozvoje je zapotřebí hledat ve spolupráci s obyvateli území i s jeho uživateli a v souladu s určením a charakterem oblastí, os, ploch a koridorů vymezených v PÚR ČR.	0
17) Vytvářet v území podmínky k odstraňování důsledků hospodářských změn lokalizací zastavitelných ploch pro vytváření pracovních příležitostí zejména v hospodářsky problémových regionech a napomoci tak řešení problémů v těchto územích.	0
18) Podporovat vyvážený a polycentrický rozvoj sídelní struktury. Vytvářet územní předpoklady pro posílení vazeb mezi městskými a venkovskými oblastmi s ohledem na jejich rozdílnost z hlediska přírodního, krajinného, urbanistického i hospodářského prostředí.	0
19) Vytvářet předpoklady pro rozvoj, využití potenciálu a polyfunkční využívání opuštěných areálů a ploch (tzv. brownfields průmyslového, zemědělského, vojenského a jiného původu, vč. území bývalých vojenských újezdů). Hospodárně využívat zastavěné území (podpora přestaveb revitalizací a sanací území) a zajistit ochranu nezastavěného území (zejména zemědělské a lesní půdy) a zachování veřejné zeleně, včetně minimalizace její fragmentace. Cílem je účelné využívání a uspořádání území úsporné v nárocích na veřejné rozpočty na dopravu a energie, které koordinací veřejných a soukromých zájmů na rozvoji území omezuje negativní důsledky suburbanizace pro udržitelný rozvoj území.	0
20) Rozvojové záměry, které mohou významně ovlivnit charakter krajiny, umísťovat do co nejméně konfliktních lokalit a následně podporovat potřebná kompenzační opatření. S ohledem na to při územně plánovací činnosti, pokud je to možné a odůvodněné, respektovat veřejné zájmy např. ochrany biologické rozmanitosti a kvality životního prostředí, zejména formou důsledné ochrany zvláště chráněných území, lokalit soustavy Natura 2000, mokřadů, ochranných pásem vodních zdrojů, chráněné oblasti přirozené akumulace vod a nerostného bohatství, ochrany zemědělského a lesního půdního fondu. Vytvářet územní podmínky pro implementaci a respektování územních systémů ekologické stability a zvyšování a udržování ekologické stability a k zajištění ekologických funkcí i v ostatní volné krajině a pro ochranu krajinných prvků přírodního charakteru v zastavěných územích, zvyšování a udržování rozmanitosti venkovské krajiny. V rámci územně plánovací činnosti vytvářet podmínky pro ochranu krajinného rázu s ohledem na cílové charakteristiky a typy krajiny a vytvářet podmínky pro využití přírodních zdrojů.	0
20a) Vytvářet územní podmínky pro zajištění migrační propustnosti krajiny pro volně žijící živočichy a pro člověka, zejména při umísťování dopravní a technické infrastruktury. V rámci územně plánovací činnosti omezovat nežádoucí srůstání sídel s ohledem na zajištění přístupnosti a prostupnosti krajiny.	0
21) Vymezit a chránit ve spolupráci s dotčenými obcemi před zastavěním pozemky nezbytné pro vytvoření souvislých ploch veřejně přístupné zeleně (zelené pásy) v rozvojových oblastech a v rozvojových osách a ve specifických oblastech, na jejichž území je krajina negativně	0

Politika územního rozvoje ČR, ve znění aktualizace č. 1, 2, 3, 4 a 5 (2021)	Hodnocení vzájemných vazeb
<p>poznamenána lidskou činností, s využitím její přirozené obnovy; cílem je zachování souvislých pásů nezastavěného území v bezprostředním okolí velkých měst, způsobilých pro nenáročnou formu krátkodobé rekreace a dále pro vznik a rozvoj lesních porostů a zachování prostupnosti krajiny.</p>	
<p>22) Vytvářet podmínky pro rozvoj a využití předpokladů území pro různé formy udržitelného cestovního ruchu (např. cykloturistika, agroturistika, poznávací turistika), při zachování a rozvoji hodnot území. Podporovat propojení míst, atraktivních z hlediska cestovního ruchu, turistickými cestami, které umožňují celoroční využití pro různé formy turistiky (např. pěší, cyklo, lyžařská, hipo).</p>	0
<p>23) Podle místních podmínek vytvářet předpoklady pro lepší dostupnost území a zkvalitnění dopravní a technické infrastruktury s ohledem na prostupnost krajiny. Při umísťování dopravní a technické infrastruktury zachovat prostupnost krajiny a minimalizovat rozsah fragmentace krajiny; je-li to z těchto hledisek účelné, umísťovat tato zařízení souběžně. Zmírňovat vystavení městských oblastí nepříznivým účinkům tranzitní železniční a silniční dopravy, mimo jiné i prostřednictvím obchvatů městských oblastí, nebo zajistit ochranu jinými vhodnými opatřeními v území. Zároveň však vymezovat plochy pro novou obytnou zástavbu tak, aby byl zachován dostatečný odstup od vymezených koridorů pro nové úseky dálnic, silnic I. třídy a železnic, a tímto způsobem důsledně předcházet zneprůchodnění území pro dopravní stavby i možnému nežádoucímu působení negativních účinků provozu dopravy na veřejné zdraví obyvatel (bez nutnosti budování nákladných technických opatření na eliminaci těchto účinků).</p>	3
<p>24) Vytvářet podmínky pro zlepšování dostupnosti území rozšiřováním a zkvalitňováním dopravní infrastruktury s ohledem na potřeby veřejné dopravy a požadavky ochrany veřejného zdraví, zejména uvnitř rozvojových oblastí a rozvojových os. Možnosti nové výstavby je třeba dostatečnou veřejnou infrastrukturou přímo podmínit. Vytvářet podmínky pro zvyšování bezpečnosti a plynulosti dopravy, ochrany a bezpečnosti obyvatelstva a zlepšování jeho ochrany před hlukem a emisemi, s ohledem na to vytvářet v území podmínky pro environmentálně šetrné formy dopravy (např. železniční, cyklistickou).</p>	3
<p>24a) Na územích, kde dochází dlouhodobě k překračování zákonem stanovených mezních hodnot imisních limitů pro ochranu lidského zdraví, je nutné předcházet dalšímu významnému zhoršování stavu. Vhodným uspořádáním ploch v území obcí vytvářet podmínky pro minimalizaci negativních vlivů koncentrované výrobní činnosti na bydlení. Vymezovat plochy pro novou obytnou zástavbu tak, aby byl zachován dostatečný odstup od průmyslových nebo zemědělských areálů.</p>	0
<p>25) Vytvářet podmínky pro preventivní ochranu území a obyvatelstva před potenciálními riziky a přírodními katastrofami v území (záplavy, sesuvy půdy, eroze, sucho atd.) s cílem minimalizovat rozsah případných škod. Zejména zajistit územní ochranu ploch potřebných pro umísťování staveb a opatření na ochranu před povodněmi a pro vymezení území určených k řízeným rozlivům povodní. Vytvářet podmínky pro zvýšení přirozené retence srážkových vod v území s ohledem na strukturu osídlení a kulturní krajinu jako alternativy k umělé akumulaci vod. V zastavěných územích a zastavitelných plochách vytvářet podmínky pro zadržování, vsakování i využívání dešťových vod jako zdroje vody a s cílem zmírňování účinků povodní.</p>	0
<p>26) Vymezovat zastavitelné plochy v záplavových územích a umísťovat do nich veřejnou infrastrukturu jen ve zcela výjimečných a zvláště odůvodněných případech. Vymezovat a chránit zastavitelné plochy pro přemístění zástavby z území s vysokou mírou rizika vzniku povodňových škod.</p>	0

Politika územního rozvoje ČR, ve znění aktualizace č. 1, 2, 3, 4 a 5 (2021)	Hodnocení vzájemných vazeb
<p>27) Vytvářet podmínky pro koordinované umísťování veřejné infrastruktury v území a její rozvoj a tím podporovat její účelné využívání v rámci sídelní struktury. Vytvářet rovněž podmínky pro zkvalitnění dopravní dostupnosti obcí (měst), které jsou přirozenými regionálními centry v území tak, aby se díky možnostem, poloze i infrastruktuře těchto obcí zlepšovaly i podmínky pro rozvoj okolních obcí ve venkovských oblastech a v oblastech se specifickými geografickými podmínkami.</p> <p>Při územně plánovací činnosti stanovovat podmínky pro vytvoření výkonné sítě osobní i nákladní železniční, silniční, vodní a letecké dopravy, včetně sítě regionálních letišť, efektivní dopravní sítě pro spojení městských oblastí s venkovskými oblastmi, stejně jako řešení přeshraniční dopravy, protože mobilita a dostupnost jsou klíčovými předpoklady hospodářského rozvoje ve všech regionech</p>	1
28) Pro zajištění kvality života obyvatel zohledňovat nároky dalšího vývoje území, požadovat jeho řešení ve všech potřebných dlouhodobých souvislostech, včetně nároků na veřejnou infrastrukturu. Návrh a ochranu kvalitních městských prostorů a veřejné infrastruktury je nutné řešit ve spolupráci veřejného i soukromého sektoru s veřejností.	0
29) Zvláštní pozornost věnovat návaznosti různých druhů dopravy. S ohledem na to vymezovat plochy a koridory nezbytné pro efektivní integrované systémy veřejné dopravy nebo městskou hromadnou dopravu, umožňující účelné propojení ploch bydlení, ploch rekreace, občanského vybavení, veřejných prostranství, výroby a dalších ploch, s požadavky na kvalitní životní prostředí. Vytvářet tak podmínky pro rozvoj účinného a dostupného systému, který bude poskytovat obyvatelům rovné možnosti mobility a dosažitelnosti v území. S ohledem na to vytvářet podmínky pro vybudování a užívání vhodné sítě pěších a cyklistických cest, včetně doprovodné zeleně v místech, kde je to vhodné.	0
30) Úroveň technické infrastruktury, zejména dodávku vody a zpracování odpadních vod je nutno koncipovat tak, aby splňovala požadavky na vysokou kvalitu života v současnosti i v budoucnosti.	3
31) Vytvářet územní podmínky pro rozvoj decentralizované, efektivní a bezpečné výroby energie z obnovitelných zdrojů, šetrné k životnímu prostředí, s cílem minimalizace jejich negativních vlivů a rizik při respektování přednosti zajištění bezpečného zásobování území energií.	0

Strategický rámec ČR 2030 (2017)	Hodnocení vzájemných vazeb
<p>Cíl 6. Zajistit všem dostupnost vody a sanitačních zařízení pro všechny a udržitelné hospodaření s nimi, zejména:</p> <ul style="list-style-type: none"> Do roku 2030 zlepšit kvalitu vody snížením jejího znečišťování, zamezením vyhazování odpadů do vody a minimalizací vypouštění nebezpečných chemických látek do vody, snížit na polovinu podíl znečištěných odpadních vod a podstatně zvýšit recyklaci a bezpečné opětovné využívání vody v celosvětovém měřítku. Do roku 2020 zajistit ochranu a obnovu ekosystémů související s vodou, včetně hor, lesů, mokřad, řek, zvodní a jezer. 	3

Strategický rámec ČR 2030 (2017)	Hodnocení vzájemných vazeb
<p>Cíl 7. Zajistit přístup k cenově dostupným, spolehlivým, udržitelným a moderním zdrojům energie pro všechny, zejména:</p> <ul style="list-style-type: none"> – Do roku 2030 zlepšit mezinárodní spolupráci ve zpřístupňování výzkumu a technologií čisté energie, včetně energie z obnovitelných zdrojů, energetické účinnosti a pokročilých a čistších technologií fosilních paliv; podporovat investice do energetické infrastruktury a technologií čisté energie. 	0
<p>Cíl 11. Vytvořit inkluzivní, bezpečná, odolná a udržitelná města a obce, zejména:</p> <ul style="list-style-type: none"> – Zlepšit úsilí na ochranu a záchranu světového kulturního a přírodního dědictví. – Do roku 2030 snížit nepříznivý dopad životního prostředí měst na jejich obyvatele, zejména zaměřením pozornosti na kvalitu ovzduší a nakládání s komunálním i jiným odpadem. 	0
<p>Cíl 13. Přijmout bezodkladná opatření k boji se změnou klimatu a zvládnání jejích důsledků, zejména:</p> <ul style="list-style-type: none"> – Ve všech zemích zvýšit odolnost a schopnost adaptace na nebezpečí související s klimatem a přírodními pohromami. – Začlenit opatření v oblasti změny klimatu do národních politik, strategií a plánování. 	0
<p>Cíl 15. Chránit, obnovovat a podporovat udržitelné využívání suchozemských ekosystémů, udržitelně hospodařit s lesy, potírat rozšiřování pouští, zastavit a následně zvrátit degradaci půdy a zastavit úbytek biodiverzity, zejména:</p> <ul style="list-style-type: none"> – Do roku 2020 zajistit ochranu, obnovu a udržitelné využívání suchozemských a vnitrozemských sladkovodních ekosystémů a jejich služeb, zejména lesů, mokřadů, hor a suchých oblastí, v souladu se závazky z mezinárodních dohod. – Do roku 2020 podpořit zavádění udržitelného hospodaření se všemi typy lesů, zastavit odlesňování, obnovit zničené lesy a podstatně zvýšit zalesňování a obnovu lesů na celém světě. – Přijmout neodkladná a výrazná opatření na snižování degradace přirozeného prostředí, zastavit ztrátu biodiverzity a do roku 2020 chránit a zabraňovat vyhynutí ohrožených druhů. 	0

Implementační plán Strategického rámce Česká republika 2030 (2018)	Hodnocení vzájemných vazeb
5. Zdraví všech skupin obyvatel se zlepšuje	0
9. Přírodní zdroje jsou využívány co nejefektivněji a nejšetrněji tak, aby se minimalizovaly externí náklady, které jejich spotřeba působí.	0
12. Krajina ČR je pojmána jako komplexní ekosystém a ekosystémové služby poskytují vhodný rámec pro rozvoj lidské společnosti	0
13. Česká krajina je pestrá a dochází k obnově biologické rozmanitosti	0
14. Krajina je adaptována na změnu klimatu a její struktura napomáhá zadržování vody	0
15. Půdy jsou chráněny před degradací a potenciál krajiny je v maximální možné míře využíván k zachycování a ukládání uhlíku	0

A. Vyhodnocení vlivů na životní prostředí dle přílohy stavebního zákona

Implementační plán Strategického rámce Česká republika 2030 (2018)	Hodnocení vzájemných vazeb
18. Kvalitní urbánní rozvoj sídelních útvarů je zajištěn.	0
19. Města a obce omezila emise skleníkových plynů a adaptovala se na negativní dopady změny klimatu.	0

Politika ochrany klimatu v ČR (2017)	Hodnocení vzájemných vazeb
Hlavním cílem Politiky je stanovit vhodný mix nákladově efektivních opatření a nástrojů v klíčových sektorech, které povedou k dosažení cílů ČR v oblasti snižování emisí skleníkových plynů následovně: <ul style="list-style-type: none"> – snížit emise ČR do roku 2020 alespoň o 32 Mt CO₂ekv v orovnání s rokem 2005; – snížit emise ČR do roku 2030 alespoň o 44 Mt CO₂ekv v porovnání s rokem 2005. 	0
Dlouhodobé indikativní cíle Politiky ochrany klimatu v ČR <ul style="list-style-type: none"> – směřovat k indikativní úrovni 70 Mt CO₂ekv vypouštěných emisí v roce 2040; – směřovat k indikativní úrovni 39 Mt CO₂ekv vypouštěných emisí v roce 2050. 	0

Státní politika životního prostředí ČR pro období 2030 s výhledem do 2050, (2020)	Hodnocení vzájemných vazeb
Dostupnost vody je zajištěna a její jakost se zlepšuje.	3
Kvalita ovzduší se zlepšuje.	0
Expozice obyvatel a životního prostředí nebezpečným chemickým látkám se snižuje.	0
Hluková zátěž a světelné znečištění se snižují	0
Připravenost a resilience společnosti vůči mimořádným událostem a krizovým situacím se zvyšuje.	0
Adaptovaná sídla umožňují kvalitní a bezpečný život obyvatel.	0
Emise skleníkových plynů jsou snižovány.	0
Oběhové hospodářství zaručuje hospodárné nakládání se surovinami, výrobky a odpady v ČR.	0
Ekologická stabilita krajiny je obnovena, hospodaření v krajině je dlouhodobě udržitelné a reaguje na změnu klimatu.	0
Biologická rozmanitost je zachovávána v mezích tlaku změny klimatu.	0

Strategie ochrany biologické rozmanitosti ČR 2016-2025 (2016)	Hodnocení vzájemných vazeb
Priorita 2: Dlouhodobě prosperující biodiverzita a ochrana přírodních procesů (vybrané cíle):	
– Omezit šíření stávajících invazních druhů	0
– Zabránit či utlumit rozšíření nových invazních druhů	0
– Stanovit prioritní druhy a oblasti pro regulaci invazních druhů	0
– Zachovat či zvýšit rozlohu přírodních stanovišť	0
– Regulovat cílené využívání nevhodných druhů	0
– Zajistit ochranu přírodních procesů	0
– Omezit rozšiřování zástavby do volné krajiny	0
– Zlepšovat strukturu krajiny	0
– Zlepšovat prostupnost krajiny pro biotu	0
– Posílit biodiverzitu ve městech	0
Priorita č. 3: Šetrné využívání přírodních zdrojů (vybrané cíle):	
– Omezit eutrofizaci a intenzitu hospodaření v krajině	0
– Zajistit udržitelné využívání lesa	0
– Pečovat o příznivý stav půd a vod v lesích	0
– Omezit znečištění a zlepšit fyzikálně-chemickou kvalitu vody	0
– Obnovovat krajinné prvky, zajistit průchodnost a ekologicky udržitelný hydrologický režim vodních toků	0
– Obnovovat krajinné prvky, zajistit průchodnost vodních toků	0
– Zvýšit retenční schopnosti krajiny	0
– Snížit riziko vodní a větrné eroze a zvýšit obsah organické hmoty v půdě	0
– Omezit negativní vlivy suburbanizace na ekologickou stabilitu krajiny	0
– Zlepšit režim ochrany významných krajinných prvků	0
– Zvýšit propojenost krajiny	0

Státní program ochrany přírody a krajiny ČR pro období 2020 – 2025 (2020)	Hodnocení vzájemných vazeb
Zvýšit množství příležitostí a zlepšit podmínky pro kontakt lidí s přírodou a krajinou	0
Získat podporu vlastníků a uživatelů pozemků pro ochranu přírody a krajiny	0

Aktualizace národního programu snižování emisí ČR (2019)	Hodnocení vzájemných vazeb
Hlavní specifické cíle:	
— Plnění národních závazků ke snížení emisí stanovených pro roky 2020, 2025 a 2030 v souladu se směrnicí Evropského parlamentu a Rady (EU) 2016/2284 ze dne 14. prosince 2016 o snížení národních emisí některých látek znečišťujících ovzduší	0
— Dosažení národního cíle snížení expozice pro suspendované částice PM _{2.5}	0
Další specifické cíle:	0
— Vytvořit na národní úrovni podmínky k dosažení a udržení platných imisních limitů stanovených v příloze I zákona č. 201/2012 Sb., o ochraně ovzduší, v platném znění.	0
— Vytvořit na národní úrovni podmínky pro dosažení a udržení snížení výměry ekosystémů s nadkritickou depozicí dusíku z hlediska eutrofizace do roku 2030 o 28 % oproti roku 2005.	0
— Vytvořit na národní úrovni podmínky k dosažení a udržení snížení výměry lesů s nadkritickou kyselou depozicí do roku 2030 o 77 % oproti roku 2005.	0
— Vytvořit na národní úrovni podmínky k dosažení směrných cílových hodnot zátěže ozónem pro ochranu lidského zdraví a pro ochranu úrody a vegetace	0

Státní energetická koncepce 2015-2040 (2015)	Hodnocení vzájemných vazeb
Zajištění soběstačnosti ve výrobě elektřiny, založené zejména na vyspělých konvenčních technologiích s vysokou účinností přeměny a s narůstajícím podílem obnovitelných a druhotných zdrojů.	0
Udržení co největšího rozsahu soustav zásobování teplem s významným podílem domácího spalovaného uhlí s vysokou účinností a v případě nízko-účinných, zastaralých zdrojů postupný přechod od spalování hnědého uhlí k jiným palivům.	0
Významné zvýšení využití odpadů v zařízeních na energetické využívání odpadů s cílem dosáhnout až 100 % využití spalitelné složky odpadů po jejich vytrídění do roku 2024.	0
Rozvoj zdrojů na zemní plyn ve zdrojích o menších výkonech a v mikrokogeneraci, ve špičkových či záložních zdrojích a omezení i paroplynových elektráren s vysokou účinností a s podílem výkonu v zemním plynu do 15 % celkového instalovaného výkonu.	0
Snižovat energetickou náročnost budov, tzn. plnit požadavky na energetickou náročnost budovy podle zákona o hospodaření energií.	0
Zajišťovat renovace rezidenčních budov minimálně v souladu se scénářem č. 3 Strategie renovace budov.	0
Realizovat energetické úspory budov ústředních institucí podle článku 5 směrnice o energetické účinnosti.	0
Snižovat energetickou náročnost budov v průmyslu.	0

Dopravní sektorová strategie, 2. fáze – střednědobý plán rozvoje dopravní infrastruktury s dlouhodobým výhledem (2013)	Hodnocení vzájemných vazeb
Průřezové priority a cíle tvorby strategií <ul style="list-style-type: none"> – PP 7: Realizace opatření vedoucí k ochraně životního prostředí a veřejného zdraví – PP 9: Uplatnění multimodálního přístupu v dopravě 	0
Specifické cíle silniční dopravy <ul style="list-style-type: none"> – SC 1.8: Zlepšení městské mobility 	0

Dopravní politika České republiky pro období 2021 – 2027 s výhledem do roku 2050 (2021)	Hodnocení vzájemných vazeb
Snižování dopadu na veřejné zdraví a životní prostředí	0
Surovinová politika ČR v oblasti nerostných surovin a jejich zdrojů (2017)	Hodnocení vzájemných vazeb
Strategické cíle <ul style="list-style-type: none"> – Udržitelnost – efektivní využití domácích zdrojů surovin, které je dlouhodobě udržitelné z pohledu životního prostředí (nezhoršování kvality životního prostředí), 	0
Priority <ul style="list-style-type: none"> – Efektivní a udržitelné využívání disponibilních zásob nerostných surovin, důsledná ochrana ložisek vyhrazených nerostů 	0

Plán odpadového hospodářství ČR pro období 2015-2024 s výhledem do r. 2035 (2022)	Hodnocení vzájemných vazeb
Předcházení vzniku odpadů a snižování měrné produkce odpadů.	0
Opětovné použití výrobků s ukončenou životností. Udržitelný rozvoj společnosti a přiblížení se k evropské „recyklační společnosti“.	0
Kvalitní recyklace a maximální využití vhodných odpadů (materiálové, energetické, biologické) a to především ve vazbě na průmyslové segmenty v regionech (zemědělství, energetiku, stavebnictví).	0
Optimalizace nakládání s biologicky rozložitelnými komunálními odpady (BRKO) a ostatními biologicky rozložitelnými odpady (BRO) na území ČR, s důrazem na povinné zavedení odděleného sběru BRO.	0
Energetické využívání odpadů, komunálních odpadů, zejména směsného komunálního odpadu.	0
Zásadní omezení skládkování na území ČR.	0
Optimalizace veškeré činnosti v odpadovém hospodářství s ohledem na ochranu zdraví lidí a životního prostředí.	0
Optimalizace veškeré činnosti v odpadovém hospodářství, s ohledem na vynaložené náklady a ekonomickou a sociální udržitelnost.	0

Politika druhotných surovin České republiky 2019-2022, 2019	Hodnocení vzájemných vazeb
Podpora oběhového hospodářství	0
Zvyšovat soběstačnost České republiky v surovinových zdrojích nahrazováním primárních zdrojů druhotnými surovinami.	0
Podporovat inovace a rozvoj oběhového hospodářství v rámci podnikání.	0
Podporovat využívání druhotných surovin jako nástroje pro snižování materiálové i energetické náročnosti průmyslové výroby.	0
Podporovat rozvoj zpracovatelských kapacit pro využití druhotných surovin a odpadů prostřednictvím národních a evropských dotačních programů.	0

Strategie regionálního rozvoje ČR 2021+ (2019)	Hodnocení vzájemných vazeb
Specifický cíl 1.4: Efektivně využívat zastavěné území, omezit zastavování volné krajiny vyvolávané růstem metropolitních území, rozšiřovat a propojovat plochy a hmoty zeleně v intravilánech a zefektivnit hospodaření s vodou a energií v metropolitních územích.	0
Specifický cíl 3.3: Zlepšit dostupnost služeb v regionálních centrech i v jejich venkovském zázemí s důrazem na kulturní dědictví, péči o památky a místní specifika a reagovat na problémy spojené se stárnutím a existencí či vznikem sociálně vyloučených lokalit	0
Specifický cíl 3.4: Pečovat o prostředí obce a stabilizovat dlouhodobé využívání krajiny a zamezit její degradaci, posílit koordinační roli obce při usměrňování rozvoje krajiny	0
Specifický cíl 3.5: Umožnit energetickou transformaci venkovského zázemí regionálních center	0

Národní plán povodí Labe (2022)	Hodnocení vzájemných vazeb
Cíle pro ochranu a zlepšování stavu povrchových vod, podzemních vody a ekosystémů	
– zamezení zhoršení stavu všech útvarů povrchových vod,	0
– zajištění ochrany, zlepšení stavu a obnova všech útvarů těchto vod (s výjimkou umělých a silně ovlivněných vodních útvarů) a dosažení jejich dobrého stavu	0
– zajištění ochrany a zlepšení stavu všech umělých a silně ovlivněných vodních útvarů a dosažení jejich dobrého ekologického potenciálu a dobrého chemického stavu,	0
– cílené snížení znečištění nebezpečnými látkami, nutrienty a organickými látkami, tj. zastavení nebo postupné odstranění emisí těchto látek a zabránění jejich vnosu z plošných zdrojů	0

Národní plán povodí Labe (2022)	Hodnocení vzájemných vazeb
Cíle pro hospodaření s povrchovými a podzemními vodami a udržitelné užívání těchto vod pro zajištění vodohospodářských služeb	
V okruhu rozvoje a obnovy vodohospodářské infrastruktury <ul style="list-style-type: none"> – zvyšovat počet obyvatel připojených na vodovody pro veřejnou potřebu v souladu s cíli Protokolu o vodě a zdraví a zajistit přístup k pitné vodě pro všechny, zejména podporovat, aby se na vodovod pro veřejnou potřebu mohli připojit i obyvatelé v okrajových místech měst a obcí a obyvatelé malých obcí, 	3
<ul style="list-style-type: none"> – podporovat zajištění kvalitních zdrojů pitné vody pro individuální zásobování domácností, pro které z technických nebo ekonomických důvodů není možné připojení na vodovod pro veřejnou potřebu, – urychlit obnovu poruchových a zastaralých vodovodních sítí a tím snížit jak ztráty pitné vody ve vodovodních sítích pod úroveň 5 000 l/km/den, dlouhodobě pak na úroveň nejvyšších států Evropské unie, tak i snížit počty havárií a související negativní důsledky, zejména na infrastrukturu měst, 	0
<ul style="list-style-type: none"> – zvyšovat počet obyvatel připojených na kanalizaci pro veřejnou potřebu tam, kde je to technicky a ekonomicky vhodné, zajistit rychlé dokončení investičních akcí pro splnění požadavků směrnice 91/271/EHS o čištění odpadních vod tak, aby bylo odvráceno nebezpečí žaloby Evropského soudního dvora, 	0
V okruhu zlepšování kvality a zabezpečení vodohospodářských služeb <ul style="list-style-type: none"> – podporovat propojování vodovodů do vodárenských soustav s kapacitními a kvalitními vodními zdroji, – omezit případy nedodržování limitních hodnot jakosti pitné vody (vyjádřené jako % nedodržování limitních hodnot): 	3
Cíle pro zlepšování vodních poměrů a ochranu ekologické stability	
a) zajištění ochrany vodních poměrů v krajině i v urbanizovaných územích,	0
b) obnova přirozeného vodního režimu a zlepšování přirozené retenční schopnosti krajiny,	0
c) zajištění ochrany morfologie přirozených koryt vodních toků a ochrany všech typů mokřadů podle Ramsarské úmluvy,	0
d) zlepšení hydromorfologických ukazatelů v korytech vodních toků a v údolních nivách,	0
e) zlepšování kvality a stability vodních a na vodu vázaných ekosystémů,	0
f) udržení a systematické zvyšování biologické rozmanitosti původních druhů	0
g) či zlepšení migrační propustnosti vodních toků pro vodní a na vodu vázané živočichy	0
h) obnova a vytváření přírodních a přírodě blízkých biotopů (revitalizace), podpora přirozených ekologických procesů (samovolná renaturace),	0
i) zajištění uplatňování a dodržování standardů zemědělského hospodaření týkající se ochrany životního prostředí (cross compliance),	0
j) zajištění ochrany a obnova trvalých porostů na březích vodních toků a rybníků v souladu s § 49 vodního zákona	0
Cíle ke snížení nepříznivých účinků povodní a sucha Prevence před povodněmi <ul style="list-style-type: none"> – omezovat aktivity v záplavových územích zhoršující odtokové poměry a zvyšující povodňová rizika 	0

Národní plán povodí Labe (2022)	Hodnocení vzájemných vazeb
– při návrhu preventivních protipovodňových opatření hledat vhodnou kombinaci opatření v krajině zvyšující přirozenou akumulaci a retardaci vody v území a technických opatření ovlivňujících průtoky a objemy povodňových vln a ochranu zastavěných území,	0
– používat takové způsoby hospodaření na zemědělské a lesní půdě, aby nedocházelo ke zhoršování retenční schopnosti půdy a negativnímu ovlivňování vodního režimu v krajině; k tomu připravit a zavést odpovídající ekonomické nástroje	0
Rámcové cíle ke snížení nepříznivých účinků sucha – vyžadovat v různých úrovních a stupních pořizování územně plánovacích dokumentací zohlednění zlepšování vodního režimu krajiny, resp. eliminace nepříznivých účinků a maximálního možného návratu k původnímu přirozenému vodnímu režimu,	0

Plán pro zvládání povodňových rizik v povodí Labe pro období 2021 - 2027 (2020)	Hodnocení vzájemných vazeb
Cíl 1: Zabránění vzniku nového rizika a snížení rozsahu ploch v nepřijatelném riziku.	
– Zohledňování principů povodňové prevence v územně plánovací dokumentaci (ÚPD) obcí a při správních řízeních, zejména nevytváření nových ploch v nepřijatelném riziku, nezvyšování hodnoty majetku v plochách v nepřijatelném riziku a případně změnou užívání území, vedoucí ke snížení rozsahu ploch v nepřijatelném riziku.	0
– Postupné realizace konkrétních opatření pro snížení rozlivů v zastavěném území obcí, při využití navrhovaných opatření z plánů oblastí povodí, krajských koncepcí povodňové ochrany a ostatních dostupných materiálů.	0
Cíl 2: Snížení míry povodňového nebezpečí.	
– Postupné realizace konkrétních opatření v povodí pro zachycení nebo snížení povodňových vln, nově navrhovaných nebo pocházejících z plánů oblastí povodí, krajských koncepcí povodňové ochrany a ostatních dostupných materiálů.	0
– Zvyšování retenční schopnosti krajiny a zachování, případně obnova krajinných prvků a ekosystémů pozitivně ovlivňujících vodní režim (mokřady).	0
– Uplatňováním vhodných způsobů hospodaření na zemědělských a lesních pozemcích, vedoucích k většímu zachycení vody v půdě, zpomalení odtoku a omezení erozních jevů.	0
– Uplatňováním vhodných principů hospodaření se srážkovou vodou v urbanizovaných územích, které pokud možno napodobují přirozené hydrologické poměry území před zástavbou	0
Cíl 3: Zvýšení připravenosti obyvatel a odolnosti staveb, objektů infrastruktury, hospodářských a jiných aktivit vůči negativním účinkům povodní.	
– Zpracování a aktualizace kvalitních povodňových plánů obcí a vybraných nemovitostí, uvažujících i možnost výskytu povodní větších než Q100.	0
– Zajištění dostatečného vybavení pro provádění nouzových operativních opatření pro ochranu obyvatelstva a zabezpečení základních funkcí obcí.	0

2.2 Regionální koncepce a strategie

Zásady územního rozvoje hlavního města Prahy ve znění Aktualizace č. 1, 2, 3, 4, 6, 7, 9 a 11 (2022)	Hodnocení vzájemných vazeb
1) Vycházet z výjimečného postavení Prahy jako hlavního města České republiky, přirozeného centra Pražského regionu a významného města Evropy.	0
2) Respektovat a rozvíjet kulturní a historické hodnoty a rozmanité přírodní podmínky na území hl. m. Prahy.	0
3) Vytvořit podmínky pro vyvážený rozvoj území návrhem odpovídajícího funkčního i prostorového uspořádání ve všech historicky vzniklých pásmech města.	0
4) Upřednostnit využití transformačních území oproti rozvoji v dosud nezastavěném území	0
5) Zmírnit negativní vlivy suburbanizace v přilehlé části Pražského regionu opatřeními ve vnějším pásmu hl. m. Prahy.	0
6) Zajistit podmínky pro rozvoj všech dopravních systémů nezbytných pro fungování města, přednostně pro rozvoj integrované veřejné dopravy s potřebným přesahem do Středočeského kraje.	0
7) Vytvořit podmínky umožňující omezit individuální automobilovou dopravu směrem do centra města, zejména do území Památkové rezervace v hlavním městě Praze.	0
8) Vytvořit podmínky pro rozvoj druhů dopravy šetrných k životnímu prostředí.	0
9) Zajistit rozvoj všech systémů technické infrastruktury, které jsou podmínkou pro další rozvoj města.	3
10) Zvyšovat podíl zeleně a spojívat ji do uceleného systému.	0
11) Vytvořit podmínky pro odstranění nebo zmírnění současných ekologických problémů a přispět k vyřešení střetů zájmů mezi ochranou životního prostředí a ekonomickým a stavebním rozvojem hlavního města.	0
12) Vytvořit podmínky pro odstranění současných problémů mezi veřejným zájmem na zachování historického stavebního fondu a rozvojem uvnitř historického centra.	0

Strategický plán hlavního města Prahy, aktualizace (2016)	Hodnocení vzájemných vazeb
Vytvořit víceúčelový systém zelené infrastruktury města a metropolitního regionu	0
Podporovat příměstské a městské zemědělství	0
Zlepšovat kvalitu ovzduší a snižovat hlukovou zátěž	0
Zatraktivňovat veřejnou dopravu a uplatňovat regulaci a řízení provozu automobilové dopravy	0
Udržitelná mobilita: Rozvíjet a optimalizovat páteřní síť kolejové dopravy (metro, železnice, tramvaje)	0

Strategie adaptace hl. m. Prahy na změnu klimatu (2017)	Hodnocení vzájemných vazeb
Zlepšovat mikroklimatické podmínky v Praze a snižovat negativní vliv extrémních teplot, vln horka a městského tepelného ostrova na obyvatele Prahy.	0
Snižovat dopady extrémních hydrologických jevů - přívalových dešťů, povodní a dlouhodobého sucha - na území Hl. m. Prahy a ve volné krajině Metropolitní oblasti	0
Snižovat energetickou náročnost Prahy a podpořit adaptaci budov	0
Zlepšit připravenost v oblasti krizového řízení	0
Zlepšit podmínky Prahy v oblasti udržitelné mobility	0
Zlepšit podmínky v oblasti environmentálního vzdělávání, podpořit monitoring a výzkum dopadů klimatické změny v Praze	0

Územní energetická koncepce hl. m. Prahy 2013-2033 (2014)	Hodnocení vzájemných vazeb
Strategické cíle	
— snížení lokálních dopadů užití energie na ŽP ve městě	0
— snížení globálních dopadů užití energie na ŽP	0

Krajský plán odpadového hospodářství hl. m. Prahy 2016-2025 (2015)	Hodnocení vzájemných vazeb
Koordinovaným a jednotným přístupem vytvořit podmínky k nižší spotřebě primárních zdrojů a postupnému snižování produkce odpadů.	0
Do roku 2020 zvýšit nejméně na 50 % hmotnosti celkovou úroveň přípravy k opětovnému použití a recyklaci alespoň u odpadů z materiálů jako je papír, plast, kov, sklo, pocházejících z domácností, a případně odpady jiného původu, pokud jsou tyto toky odpadů podobné odpadům z domácností.	0
Směsný komunální odpad (po vytrídění materiálově využitelných složek, nebezpečných složek a biologicky rozložitelných odpadů) zejména energeticky využívat v zařízeních k tomu určených v souladu s platnou legislativou.	0
Snížit maximální množství biologicky rozložitelných komunálních odpadů ukládaných na skládky tak, aby podíl této složky činil v roce 2020 nejvíce 35 % hmotnostních z celkového množství biologicky rozložitelných komunálních odpadů vyprodukovaných v roce 1995.	0
Zvýšit do roku 2020 nejméně na 70 % hmotnosti míru přípravy k opětovnému použití a míru recyklace stavebních a demoličních odpadů a jiných druhů jejich materiálového využití, včetně zásypů, při nichž jsou materiály nahrazeny v souladu s platnou legislativou stavebním a demoličním odpadem kategorie ostatní s výjimkou v přírodě se vyskytujících materiálů uvedených v Katalogu odpadů pod katalogovým číslem 170504 (zemina a kamení).	0
Nebezpečné odpady	
— Snižovat měrnou produkci nebezpečných odpadů.	0
— Zvyšovat podíl materiálově využitých nebezpečných odpadů.	

Krajský plán odpadového hospodářství hl. m. Prahy 2016-2025 (2015)	Hodnocení vzájemných vazeb
<ul style="list-style-type: none"> Minimalizovat negativní účinky při nakládání s nebezpečnými odpady na lidské zdraví a životní prostředí. Odstranit staré zátěže, kde se nacházejí nebezpečné odpady. 	

Prognóza, koncepce a strategie ochrany přírody a krajiny v Praze (2008)	Hodnocení vzájemných vazeb
Zajištění funkčnosti ÚSES	0
Snížit devastaci území přírodních parků a zamezit narušení krajinného rázu	0
Zajistit ochranu a management významných krajinných prvků	0
Dosáhnout vyššího stupně ochrany přírodovědně hodnotných území a lokalit s bioindikačními druhy	0
Zajištění funkčnosti celoměstského systému zeleně	0
Podpora zeleně v jednotlivých pásmech sídelního útvaru	0
Podporovat přírodě blízké přístupy ve vodním hospodářství a ekologizaci správy vodních toků. Zajistit revitalizaci a rehabilitaci vodních toků a jejich území.	0
Posílení retenční schopnosti krajiny	0
Využití aktivit v záplavových územích pro funkce ochrany přírody	0
Pohlížet na přírodu CHKO tak, že tvoří nedílnou součást přírody hlavního města Prahy a navíc důležité biokoridory, propojující přírodu Prahy s přírodou Středočeského kraje	0
Zapojit plochy přírodních parků do velkoplošného typu ochrany přírody a krajiny, zejména v souvislosti s vytvářením stepních porostů, parkových stepí a lesních porostů s přirozenou skladbou dřevin, a využít je tak k prohlubování pestrosti přírody a krajiny v hlavním městě Praze	0
Zachování cenných lokalit neživé i živé přírody v rámci sítě maloplošných zvláště chráněných území a péče o ně	0
Pečovat o území NATURA 2000 v hlavním městě Praze, pokrývající evropsky významné lokality živých organismů	0
Dlouhodobě zachovat stávající ekosystémovou diverzitu hlavního města Prahy a propagovat Prahu jako město s výjimečnou a výjimečně zachovalou přírodou	0
Udržet i do budoucna vysokou biodiverzitu druhů živých organismů v hlavním městě Praze; zvláštní pozornost věnovat pak druhům organismů zvláště chráněných podle zákona č. 114/92 Sb., zaznamenaných v tzv. Červené knize, ohrožených a endemitů	0
Potlačování všech typů invazních druhů organismů v hlavním městě Praze	0
Šetrné využívání ložisek nerostných surovin jako neobnovitelného zdroje v souladu s principy ochrany přírody a krajiny	0
Revitalizace opuštěných těžeben při zohlednění aktuálního geologického fenoménu (zachování cenných profilů či nalezišť minerálů či zkamenělin) a biotopů rostlin a živočichů	0

Koncepce péče o zeleň v hl. m. Praze (2010)	Hodnocení vzájemných vazeb
Podporovat doplňování stávajících neúplných stromořadí v souladu s vhodnou stávající druhovou skladbou, nepřipustit likvidaci starých stromořadí bez jejich postupné obnovy a náhrady	0
Ve vhodných místech odborně vytipovat a navrhnout soustavu nových stromořadí ze stromů odpovídajících šířce uličního prostoru. Není-li z prostorového či funkčního hlediska možno provést výsadbu v zelených pásích, pak podporovat výsadbu stromů ve zpevněném a pro vodu propustném povrchu.	0
Realizovat rehabilitaci veřejných prostorů v souladu s respektováním provozních a sociálních potřeb, ekologických a kulturně-historických kritérií (např. vytipovat vhodné plochy menšího rozsahu pro zřízení mikroparků, podporovat zvýšení kvality ploch ve vnitroblocích městské zástavby např. zachováním kvalitní a perspektivní vzrostlé zeleně a její obnovy apod.)	0
Doplňování interakčních prvků ÚSES, zejména biokoridorů podél vodotečí.	0
Podporování trendu zmenšování ploch orné půdy a jejich přeměnu v jiné kultury a zelené plochy (změnou na lesní porosty, trvalé travní porosty s rozptýlenou vegetací, vodní plochy), omezení trendu zmenšování orné půdy zástavbou.	0
Pro začlenění zamýšlených a nově realizovaných ploch zeleně ve městě se doporučuje požadovat po investorech staveb na nově navržené plochy zeleně již ve stádiu projektové přípravy zpracovat plán péče včetně vyčíslení finanční nákladovosti údržby vznikajících ploch a především předjednat budoucího správce a vlastníka zeleně.	0
V novém ÚP hlavního města Prahy by se nadále mělo pokračovat ve vytipovávání a vymezování území pro nové rozvojové plochy s krajinnou a lesní zelení. Je nutné, aby krajinná a lesní zeleň celopražského významu (I. kategorie) v rozvojových plochách zůstala ve vlastnictví hlavního města Prahy	0
Při přípravě nového ÚP se doporučuje, aby území vyčleněná pro ÚSES byla zohledněna jako veřejně prospěšná opatření	0
Do strategických plánů a územně plánovacích dokumentací je třeba zahrnout vytváření podmínek pro realizaci ÚSES formou zajištění nových pozemků.	0
V rámci projektových dokumentací je třeba upřesňovat hranice prvků ÚSES do úrovně plánu ÚSES dle konkrétních podmínek stanoviště	0
Nelze připustit zmenšování ploch prvků ÚSES pod rozsah vymezený v ÚP a pod prostorové parametry vyplývající z příslušné Metodiky. Zejména ve vnějším pásmu města je třeba iniciovat změny návrhu vymezení ÚSES ve prospěch rozšíření ploch pro realizaci ÚSES. Na těchto plochách lze vhodně využít institutu náhradních výsadeb dle zák. č. 114/1992 Sb., o ochraně přírody a krajiny. Pro zajištění funkčnosti ÚSES doporučujeme, aby byla v plném rozsahu respektována a realizována opatření, navržená v materiálu Prognóza, koncepce a strategie ochrany přírody a krajiny v Praze z 4/2000.	0

Zásady rozvoje pěší dopravy na území hl. m. Prahy (2010)	Hodnocení vzájemných vazeb
Zohledňovat potřeby chodců v koordinovaném územním a dopravním plánování	0
Zvyšovat atraktivitu pěších tras	0
Revitalizovat souvisle zastavěné území města, zejména jeho centrum	0

Program zlepšování kvality ovzduší aglomerace Praha – CZ01 (2021)	Hodnocení vzájemných vazeb
1) Dokončení Pražského okruhu	0
2) Účinná kontrola plnění požadavků kladených na provozovatele spalovacích zdrojů zákonem o ochraně ovzduší	0
3) Zvýšení povědomí provozovatelů o vlivu spalování pevných paliv na kvalitu ovzduší, významu správné údržby a obsluhy zdrojů a volby spalovaného paliva	0

Plán dílčího povodí Dolní Vltavy (2016)	Hodnocení vzájemných vazeb
<p>Opatření pro zlepšování vodních poměrů a pro ochranu ekologické stability krajiny</p> <ul style="list-style-type: none"> – opatření sloužící ke zpřístupnění pozemků, protierozní opatření, vodohospodářská opatření, opatření k ochraně a tvorbě životního prostředí, místní územní systémy ekologické stability 	0
<p>Opatření ke snížení nepříznivých účinků povodní v oblastech s významným povodňovým rizikem</p> <ul style="list-style-type: none"> – Prevence rizik - opatření pro zamezení umístění nových či rozšíření stávajících zranitelných staveb a aktivit v ohroženém území, jako je např. územní plánování a regulace výstavby. 	0
<p>Opatření ke snížení nepříznivých účinků sucha</p> <ul style="list-style-type: none"> – zvětšovat retenční (akumulační) schopnost krajiny, 	0
<ul style="list-style-type: none"> – snižovat erozi z plošného odtoku vody, 	0
<ul style="list-style-type: none"> – snižovat množství srážkových vod odváděných kanalizací a vytvořit podmínky pro jejich přímé vsakování do půdního prostředí v co možná největší míře 	0
<ul style="list-style-type: none"> – racionalizovat hospodaření s vodou včetně snižování ztrát ve vodovodních sítích, 	0
<ul style="list-style-type: none"> – územně chránit vybrané hydrologicky a morfologicky vhodné lokality pro umělou akumulaci povrchových vod. 	0
<p>Opatření k zajištění odpovídajících hydromorfologických podmínek vodních útvarů, umožňujících dosažení požadovaného ekologického stavu nebo dobrého ekologického potenciálu:</p> <ul style="list-style-type: none"> – Zprůchodnění stupně Modřany ř. km 62,209 	0
<p>Opatření na ochranu území před extrémními vodními stavy</p> <ul style="list-style-type: none"> – Vltava, Praha – zvýšení kapacity koryta v oblasti Rohanského ostrova 	0

2.3 Referenční rámec cílů ochrany životního prostředí

Z analýzy provedené v předchozí kapitole je patrné, že posuzovaná změna č. Z 3124/11 má silný a přímý vztah zejména k cílům spojeným s rozvojem technické infrastruktury a zásobování pitnou vodou.

Uvedené cíle jsou obsaženy zejména v těchto koncepčních a strategických dokumentech:

- Politika územního rozvoje ČR, ve znění aktualizace č. 1, 2, 3, 4 a 5, 2021
- Strategický rámec ČR 2030 (2017)
- Státní politika životního prostředí ČR pro období 2030 s výhledem do 2050, (2020)
- Národní plán povodí Labe (2022)
- Zásady územního rozvoje hl. m. Prahy, ve znění aktualizací č. 1, 2, 3, 4., 6, 7, 9 a 11 (2022)

S ohledem na obsahovou náplň posuzované změny, která spočívá ve vymezení koridoru pro VPS – vodovodní řad bez dalších souvisejících nároků na změny ve využívání území a vlivů na složky životního prostředí vyvolaných řešením této změny, nejsou do referenčního rámce zahrnuty cíle spojené s ochranou dalších složek životního prostředí (např. ovzduší, hluk atp.).

Na podkladě tohoto vyhodnocení je v následující tabulce (**Chyba! Nenalezen zdroj odkazů.**) definován referenční rámec cílů ochrany životního prostředí, obsahově relevantních pro řešení změny č. Z 3124/11:

Tab. 3 Referenční rámec cílů ochrany životního prostředí pro změnu č. Z 3124/11

Ozn.	Název
1	Rozvoj technické infrastruktury
2	Zásobování obyvatelstva pitnou vodou

3. ÚDAJE O SOUČASNÉM STAVU ŽIVOTNÍHO PROSTŘEDÍ V ŘEŠENÉM ÚZEMÍ A JEHO PŘEDPOKLÁDANÉM VÝVOJI, POKUD BY NEBYLA UPLATNĚNA ZMĚNA ÚPD

CHARAKTERISTIKA DOTČENÉHO ÚZEMÍ

Vymezený koridor prochází okrajovou částí Prahy, katastrálními územími Benice, Křeslice, Šeberov, Újezd u Průhonice, Pitkovice a Uhřetěves.

Koridor je urbanizovaným územím trasován ve vazbě na tělesa silnic, ve „volné“ nezastavěné krajině je vymezen převážně na zemědělské půdě.

Území má charakter zemědělské a sídelní krajiny. Ve struktuře krajiny převládají velké plochy. Území je výrazně fragmentováno silnicemi.

OVZDUŠÍ A KLIMA

V následujícím přehledu jsou uvedeny charakteristiky klimatu řešené oblasti dle Atlasu podnebí Česka (ČHMÚ, 2007). V porovnání s jinými regiony České republiky se záměr nachází v teplejší oblasti s nižšími srážkovými úhrny, nižší sněhovou pokrývkou a průměrnou rychlostí větru:

- průměrná roční teplota vzduchu (°C): 8 – 9
- průměrný počet tropických dní: 7 – 10
- průměr ročních maxim (°C): 33 – 34
- počet dní s přechodem přes 0 °C: 60 – 80
- průměrný počet arktických dní: < 1
- průměrný počet bouřkových dní: 24 – 27
- průměrné roční srážkové úhrny (mm): 500 – 550
- průměrné roční jednodenní maxima srážkových úhrnů (mm): 35 – 40
- absolutní jednodenní maxima srážkových úhrnů (mm): 81 – 100
- počet dní s kroupami: 1,5 – 2
- počet dní se sněhovou pokrývkou nad 10 cm: 10 – 20
- průměrná rychlost větru (m/s): 2 – 3

Podle mapy bonity klimatu² se dotčené území nachází v území s dobrou až velmi dobrou bonitou klimatu.

Současný stav kvality ovzduší v řešené lokalitě je možné vyhodnotit na základě pětiletých průměrů koncentrací znečišťujících látek (od roku 2017 do roku 2021) publikovaných ČHMÚ pro potřeby zákona č. 201/2012 Sb., o ochraně ovzduší, ve znění pozdějších předpisů. Tato data jsou uváděna pro čtverce 1×1 km.

Tabulka 5 přibližuje průměrné hodnoty imisní zátěže v hodnocené lokalitě a jejich porovnání s hodnotami imisních limitů.

²[https://app.iprpraha.cz/apl/app/atlas-zp/?service\[\]=mapa_bonity_klimatu](https://app.iprpraha.cz/apl/app/atlas-zp/?service[]=mapa_bonity_klimatu)

Tab. 4 Průměrné hodnoty koncentrací za období 2017 – 2021

Znečišťující látka	Veličina	Jednotka	Zájmové území	Imisní limit	Podíl na imis. limitu (%)
Oxid dusičitý	roční průměr	$\mu\text{g.m}^{-3}$	12,7 - 19,0	40	31,8 - 47,5
Oxid siřičitý	4. nejvyšší denní průměr	$\mu\text{g.m}^{-3}$	7,0 - 8,0	125	5,6 - 6,4
Částice PM ₁₀	roční průměr	$\mu\text{g.m}^{-3}$	17,4 - 19,1	40	43,5 - 47,8
Částice PM ₁₀	36. nejvyšší denní průměr	$\mu\text{g.m}^{-3}$	31,0 - 34,0	50	62,0 - 68,0
Částice PM _{2,5}	roční průměr	$\mu\text{g.m}^{-3}$	12,8 - 14,2	20	64,0 - 71,0
Benzen	roční průměr	$\mu\text{g.m}^{-3}$	0,8 - 1,0	5	16,0 - 20,0
Benzo[a]pyren	roční průměr	ng.m^{-3}	0,5 - 0,8	1	50,0 - 80,0
Arsen	roční průměr	ng.m^{-3}	1,1 - 1,7	6	18,3 - 28,3
Kadmium	roční průměr	ng.m^{-3}	0,2	5	4,0
Olovo	roční průměr	ng.m^{-3}	4,1 - 4,8	500	0,8 - 1,0
Nikl	roční průměr	ng.m^{-3}	0,5 - 0,6	20	2,5 - 3,0

Pozn.: V případě průměrných ročních koncentrací PM_{2,5} je již uvažován limit 20 $\mu\text{g.m}^{-3}$, platný od 1. 1. 2020.

Z tabulky 5 je patrné, že v pětiletém průměru nedochází v území, v němž je změna ÚP lokalizována, k překračování imisních limitů žádné znečišťující látky. Nejvyšší hodnoty jsou vzhledem k imisnímu limitu vykazovány pro průměrné roční koncentrace benzo[a]pyrenu (80 % limitu) a PM_{2,5} (71 % limitu) a 24-hodinové koncentrace PM₁₀ (68 % limitu). Koncentrace ostatních znečišťujících látek jsou pod úrovní 48 % limitních hodnot.

V širším okolí řešené lokality se nenachází žádná stanice měření kvality ovzduší, zařazená do Informačního systému kvality ovzduší (ISKO).

Případné neprovedení změny nebude mít vliv na kvalitu ovzduší a klima.

OBYVATELSTVO, HLUKOVÁ ZÁTĚŽ

Nejbližší obytnou zástavbu v bezprostřední blízkosti posuzované plochy reprezentují objekty v okolí ulic Ke Statku a V Zátíší v části obce Průhonice – Rozkoš. Jedná se o rodinné domy, zpravidla o dvou nadzemních podlažích. Dále se jedná o objekty v ulicích Sukovská, Formanská a Ve Vilkách v městské části Újezd u Průhonic. V těchto ulicích se nacházejí řadové i solitérní rodinné domy o dvou nadzemních podlažích. V městské části Křeslice se nachází rodinné domy v ulicích Mátová, Ibišková a K Čestlicům. Další blízkou obytnou zástavbou vzhledem k posuzované ploše změny ÚP jsou v městské části Pitkovice čtyřpodlažní bytové a dvoupodlažní rodinné dvojdomy v ulici Pýchavková a dvoupodlažní rodinné domy v ulici Kozáková. Směrem k Uhříněvsi se jedná o dvoupodlažní rodinné domy podél ulice K Dálnici, na kterou se dále napojuje ulice Ke Kříži, kde se nachází šestipodlažní bytové domy. V městské části Praha – Benice se jedná o dvoupodlažní rodinné domy podél ulice Okrasná.

Hlavním zdrojem hluku v území je silniční, v širším okolí pak železniční doprava. Jedná se především o hlavní dopravní tepny, které prochází posuzovaným územím, zejména dálnice D1, dále ulice Kunratická, K Labeškám, Formanská a K Dálnici. Východně od posuzované plochy se nachází železnice v koridoru Praha - Benešov. V širším území jsou významnými liniovými zdroji hluku ulice Přátelství, Květnového povstání a další. Pro posouzení lokality byly převzaty výsledky z Hlukové mapy Prahy, kterou pro IPR Praha již zpracovala EKOLA group, spol. s r.o., v roce 2017. Z map celkové akustické situace vyplývá, že v území lze zaznamenat v prostoru navrhované změny ekvivalentní hladiny akustického tlaku v pásmu od 30 do 80 dB v denní dobu a od 25 do 75 dB v noční dobu, jedná se o hluk z provozu

na ulicích K Labeškám, Formanská, Josefa Bíbrdlíka, K Dálnici, Květnového povstání a dálnice D1. Nejvyšší celková hladina hluku je v území patrná podél dálnice D1 (přes 75 dB v denní a 70 dB v noční dobu) a podél železniční tratě Praha – Benešov (přes 70 dB v denní a 65 dB v noční dobu).

Z výše uvedeného popisu vyplývá, že přímo v řešeném koridoru (a jeho nejbližším okolí) jsou dosahovány hladiny hluku nad úrovní limitů, platných pro hluk z hlavních komunikací (60 dB ve dne a 50 dB v noci), a to především v místech, kde předmětný koridor změny ÚP probíhá souběžně s těmito komunikacemi, nebo je protíná – jedná se zejména o dálnici D1 a ulice Formanská, Josefa Bíbrdlíka a K Dálnici.

Neprovedením posuzované změny se kvalita obytného prostředí a jeho zatížení hlukem v širším okolí posuzované plochy nezmění.

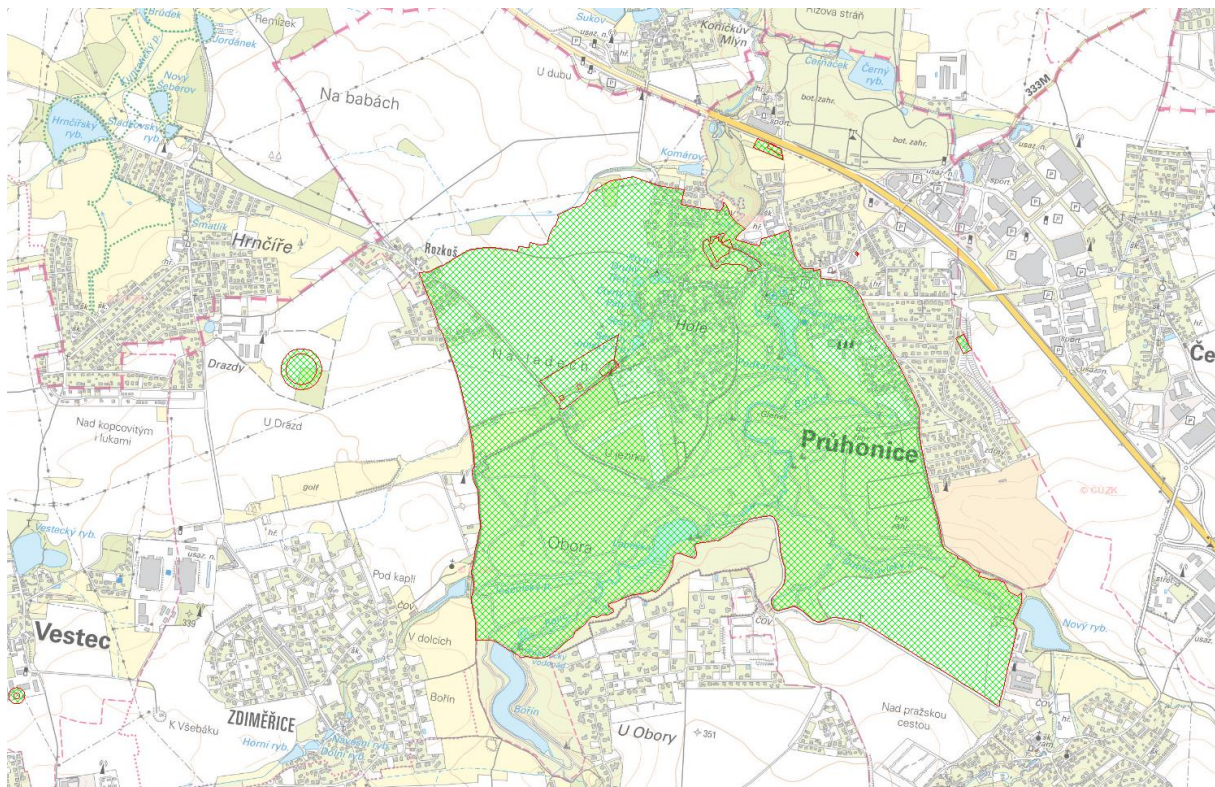
POVRCHOVÉ A PODZEMNÍ VODY

Území, kterými je trasován koridor je součástí hydrologických povodí IV. řádu č. 1-12-01-0060 Kunratický potok (celková plocha povodí je 31,9 km²) (k.ú. Šeberov), č. 1-12-01-0180-0-00 Botič (celková plocha povodí 13,431 km²) (k.ú. Újezd, Křeslice, Pitkovice), č. 1-12-01-0190-0-00 Pitkovický potok (celková plocha povodí je 31,8 km²), č. 1-12-01-0290-0-00 Říčanský potok Botič (celková plocha povodí 37,1 km²) (k.ú. Uhřetěves).

Koridor kříží záplavová území Q100 Pitkovického potoka a Botiče.

Koridor vymezený pro vodovod nezasahuje ochranná pásma vodních zdrojů. V širším zájmovém území se nacházejí 3 ochranná pásma. Jižně od zástavby Hrnčič se nachází vodní zdroj Zdiměřice farma Drazdy studna, mezi Průhonicemi a Rozkoší se nachází rozsáhlé ochranné pásma Průhonice škola studna, severně od Průhonic v těsné blízkosti tělesa dálnice D1 je vymezeno plošně nevýznamné ochranné pásmo vyhlášené pro vodní zdroj Průhonice studny S1, S2.

Obrázek 1: Ochranná pásma vodních zdrojů



Zdroj: <https://heis.vuv.cz/>

Z hydrogeologického hlediska se jedná o prostředí s omezenou puklinovou propustností a velmi nízkou vydatností zvodnělých horizontů (max. setiny l.s^{-1}). Hladina podzemní vody se nachází nejvýše při severním okraji plochy a směrem k jihu a jihozápadu klesá do hloubky kol 4 – 6 m. Hydrogeologický kolektor je dotován výhradně z povrchu infiltrací dešťových srážek.

Neprovedením posuzované změny se hydrologické ani hydrogeologické poměry dotčeného území nezmění. Odtokové poměry povrchových a mělkých podzemních vod jsou změněny urbanizací, a výstavbou tělesa dálnice D1.

ZEMĚDĚLSKÝ PŮDNÍ FOND

Koridor je trasován po pozemcích, které jsou dle katastru nemovitostí zařazeny do zemědělského půdního fondu.

V širším zájmovém území se vyvinuly převážně kambizemě, ve vazbě na vodní toky fluvizemě.

Zemědělská půda je převážně intenzivně obhospodařovaná, uspořádána do velkých půdních bloků.

Neuplatněním změny nedojde k zásahu do pozemků zařazených do ZPF.

LESY (PUPFL)

Zájmové území je součástí přírodní lesní oblasti (PLO) Středočeská pahorkatina.

Dle katastru nemovitostí nezasahuje vymezený koridor do pozemků určených k plnění funkcí lesa. Nezasahuje ani do pásma 50 m od okraje lesa.

Nejbližší významnější lesní porost se od trasy koridoru nachází cca 100 metrů severně, jedná se o Milíčovský les. V druhové skladbě lesa převažuje dub. Zastoupen je také smrk, jilm a lípa.

S ohledem na výše popsany stav nebude mít případné neprovedení změny Z č. 3124/11 žádný vliv na lesní porost ani na pozemky určené k plnění funkcí lesa.

HORNINOVÉ PROSTŘEDÍ A PŘÍRODNÍ ZDROJE

Skalní podloží tvoří břidlice, prachovce, droby – metadroby a metaprachovce. Mocnost zvětralínového pláště pohybuje od 2 do 4 m a tvoří jej v převážné většině plochy jílovité hlíny s úlomky hornin skalního podkladu. V jižní části plochy nabývají hlíny spíše písčito-jílovitý charakter a jejich mocnost se snižuje.

Z hlediska zakládání lze předpokládat standardní podmínky bez výskytu mimořádně nepříznivých inženýrsko-geologických vlastností horninového prostředí. Ložiska nerostných surovin, důlní díla ani plochy svahových deformací se v dotčeném území ani v jeho širším okolí nevyskytují. Radonový index širšího území je hodnocen jako nízký.

Neprovedením posuzované změny nebude horninové prostředí v dotčeném území žádným způsobem ovlivněno.

FAUNA, FLÓRA, BIODIVERZITA, EKOSYSTÉMY

Koridor prochází urbanizovaným územím a přes plochy orné půdy. Lokálně koridor zasahuje do prvků mimolesní krajinné zeleně, např. břehové porosty okolo Botiče.

Z hlediska ekologické stability a biologické diverzity je urbanizované území a orná půda málo významným územím.

Zvláště chráněná území

V blízkosti vymezeného koridoru se nenacházejí zvláště chráněná území ve smyslu zákona č. 114/1992 Sb. o ochraně přírody a krajiny, ve znění pozdějších předpisů.

Významné krajinné prvky

V koridoru Změny 3124/16 se nacházejí významné krajinné prvky ze zákona, ve smyslu §3 zákona č.114/1992 Sb., o ochraně přírody a krajiny, ve znění pozdějších předpisů – vodní toky, niva vodního toku. Koridor přechází tok Botiče a jeho nivu.

Územní systém ekologické stability

Územní systém ekologické stability (ÚSES) je soustava přírodních nebo přírodě blízkých ekosystémů (společenstev), které udržují přírodní rovnováhu. Je zdrojem pro přirozenou obnovu přírodního prostředí. Plochy ÚSES mohou být využívány pouze jako plochy zeleně a vodní plochy. Umisťování staveb je omezeno jen na příčné přechody inženýrských a dopravních staveb.

Cílem ÚSES je:

- uchování a podpora přirozeného genofondu krajiny
- stabilizace ekologicky málo stabilních částí krajiny
- podpora výskytu, a migrace volně žijících živočichů a planě rostoucích rostlin.

ÚSES se funkčně člení na biocentra, biokoridory, interakční prvky. Biocentrum je biotop nebo soubor biotopů, který svým stavem a velikostí umožňuje trvalou existenci přirozeného nebo pozměněného, avšak přírodě blízkého ekosystému. Biokoridor je území, v kterém není rozhodující trvalá dlouhodobá existence organismů, ale umožňuje jejich migraci mezi biocentry, a tím z oddělených biocenter vytváří síť. Interakční prvek je nepostradatelná součást přírody. Svoji velikostí a stavem ekologických podmínek doplňuje dílčím, ale zásadním způsobem, životní prostředí organismů. Z hlediska biogeografického se rozlišuje nadregionální, regionální a lokální ÚSES. ÚSES je zapracován do územního plánu hl. m. Prahy, výkres č. 19.

Vymezený koridor pro vodovod kříží v k. ú. Šeberov nefunkční regionální biokoridor R4/42 a lokální biokoridor L2/425. Tyto prvky jsou vymezeny na orné půdě.

V katastrálním území Pitkovice koridor kříží regionální biokoridor R/41, který je vymezen v ose toku Botiče.

V případě neuplatnění změny nedojde k zásahu do skladebných prvků ÚSES a k zásahu do prvků mimolesní krajinné zeleně.

KRAJINA, KRAJINNÝ RÁZ

Z hlediska morfologického členění je dotčené území součástí podcelku Říčanská plošina, okrsku Uhřetěvská plošina. Tomu o plně odpovídá reliéf dotčeného území, který má charakter ploché pohledově otevřené náhorní plošiny.

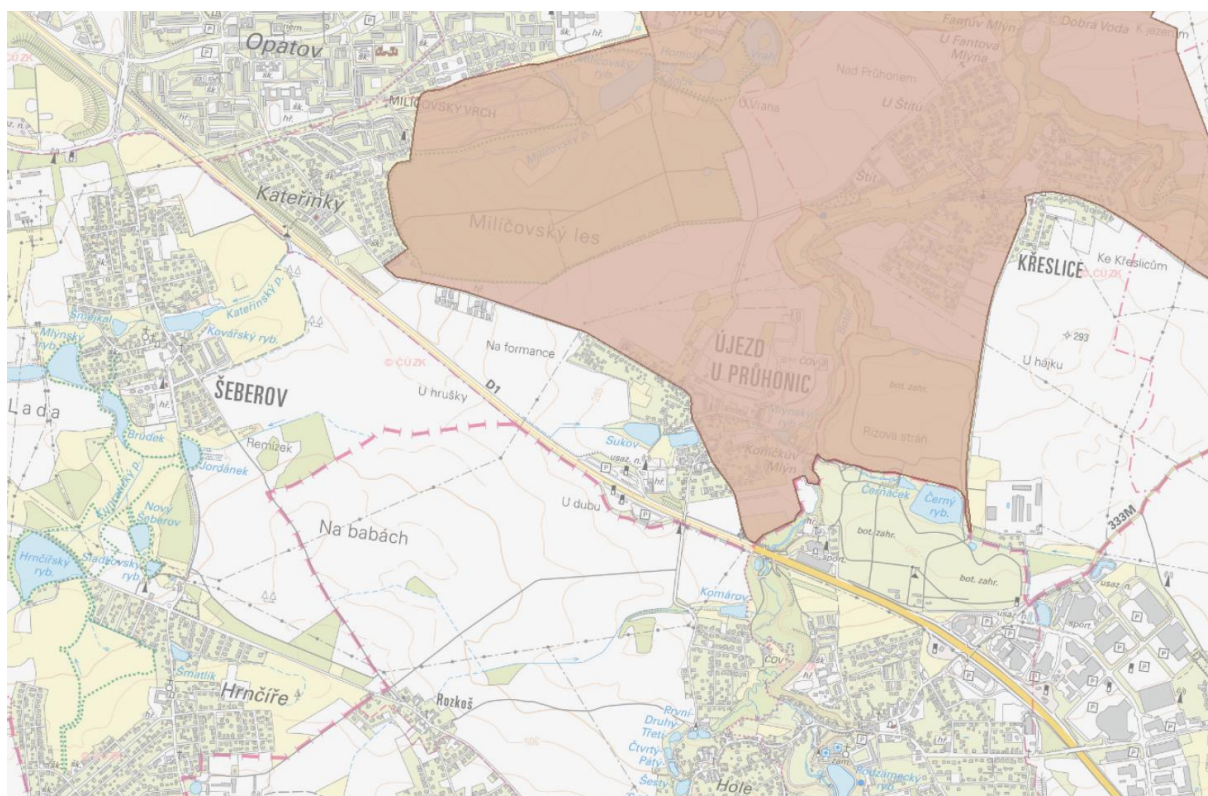
Krajina dotčeného území má charakter zemědělské a sídelní krajiny. Ve struktuře krajiny převládají velké plochy. Území je výrazně fragmentováno silnicemi.

Hodnotným krajinnotvorným prvkem, kterým je koridor trasován, je prostor nivy Botiče s doprovodnou zelení.

Koridor zasahuje na území přírodního parku Botič – Milíčov. Přírodní park Botič – Milíčov se nachází na jihovýchodě Prahy. Byl zřízen roku 1968 a předmětem ochrany jsou především nivy podél meandrujícího Botiče a Pitkovického potoka včetně Milíčovského lesa s rybníky.

Přírodní park Botič tvoří údolí přírodně meandrujícího Botiče a Pitkovického potoka v okolí Benic, Pitkovic, Křeslic a Újezdu u Průhonic spolu s komplexem Milíčovského lesa a rybníků. V přírodním parku Botič se vyskytují chráněné druhy ptactva (např. ledňáček říční a sýček obecný), motýlů (otakárek feniklový, ovocný) a společenství vodních živočichů (pstruh obecný potoční, kučka obecná, ropucha zelená i obecná). Pitkovická stráň je známá v jarním období květy konikleců.

Obrázek 2: Vztah přírodního parku Botič – Milíčov k zájmovému území



Zdroj: <https://aopkcr.maps.arcgis.com/>

Krajinný ráz dotčeného území dotčeného území se neprovedením této změny nezmění.

KULTURNÍ, HISTORICKÉ, ARCHITEKTONICKÉ A ARCHEOLOGICKÉ DĚDICTVÍ

V dotčeném území ani v jeho blízkém okolí nejsou přítomny žádné památkově chráněné objekty nebo plochy, ani ostatní kulturní, historické, architektonické a archeologické hodnoty.

S ohledem na tyto skutečnosti nemá uplatnění ani případné neuplatnění navrhované změny č. 3124/11 na kulturně historické hodnoty včetně architektonického a archeologického dědictví žádný vliv.

HMOTNÝ MAJETEK

Koridor je vymezen v urbanizovaném území. V přímé vazbě na stavební objekty a prvky dopravní a technické infrastruktury

Neprovedením navrhované změny nebudou vytvořeny předpoklady pro vznik nového prvku technické infrastruktury.

4. CHARAKTERISTIKY ŽIVOTNÍHO PROSTŘEDÍ, KTERÉ BY MOHLY BÝT UPLATNĚNÍM ZMĚNY ÚPD VÝZNAMNĚ OVLIVNĚNY

4.1 Limity využití území ve vymezené ploše a v přilehlém území

Nejvýznamnější hodnoty a limity v širším dotčeném území posuzované změny č. Z3124/11 jsou zachyceny v grafické příloze 1 : 10 000 (viz kap. 15.1 tohoto svazku).

OVZDUŠÍ A KLIMA

Jev (limit)	% řešené plochy změny
-0-	0 %

V dotčeném území nejsou překročeny limity znečištění ovzduší.

HLUKOVÁ ZÁTĚŽ A LIDSKÉ ZDRAVÍ

Jev (limit)	% řešené plochy změny
-0-	30,7 %

Poznámka: stanovení limitů hluku pro plánovanou zástavbu v řešeném území je v gesci orgánu veřejného zdraví. V rámci mapové analýzy byly uvažovány „základní“ hodnoty limitů, tzn. 60 dB ve dne a 50 dB v noci pro hlavní komunikace, resp. 55 dB ve dne a 45 dB v noci pro ostatní komunikace.

Jedná se ovšem pouze o informativní údaj, neboť změna ÚP neuvažuje s umístěním chráněné zástavby v ploše změny ÚP ani s umístěním nových zdrojů hluku.

POVRCHOVÉ A PODZEMNÍ VODY

Jev (limit)	% řešené plochy změny
-0-	0 %

V dotčeném území se nevyskytují žádné limity v oblasti povrchových a podzemních vod.

HORNINOVÉ PROSTŘEDÍ

Jev (limit)	% řešené plochy změny
-0-	0 %

V měřítku územního plánu nebyl v dotčeném území zjištěn výskyt výhradních ložisek nerostných surovin, poddolovaných území, ploch svahových deformací, mimořádně nepříznivých inženýrsko-geologických vlastností horninového prostředí ani dalších jevů z kategorie rizikových geofaktorů životního prostředí.

ZEMĚDĚLSKÝ PŮDNÍ FOND

Jev (limit)	% řešené plochy změny
zemědělská půda I. a II. třídy ochrany, orná půda, ovocný sad, trvalý travní porost	69 %

Změna nepředpokládá zábor zemědělského půdního fondu (ZPF).

LESY (PUPFL)

Jev (limit)	% řešené plochy změny
-0-	0 %

Ve vymezeném koridoru ani jeho okolí se nevyskytují lesní porosty ani pozemky určené k plnění funkcí lesa.

FLÓRA, FAUNA, BIODIVERZITA A EKOSYSTÉMY

Jev (limit)	% řešené plochy změny
Regionální biokoridory R3/41, R3/42, L2/425	2 %

KRAJINA, KRAJINNÝ RÁZ

Jev (limit)	% řešené plochy změny
Přírodní park Botič - Milíčov	40 %

Řešený koridor zasahuje do území přírodního parku Botič – Milíčov.

KULTURNÍ, HISTORICKÉ, ARCHITEKTONICKÉ A ARCHEOLOGICKÉ DĚDICTVÍ

Jev (limit)	% řešené plochy změny
-0-	0%

V koridoru posuzované změny ani v přilehlém území se nenacházejí památkově chráněné plochy nebo objekty.

HMOTNÝ MAJETEK A VYUŽITÍ ÚZEMÍ

Jev (limit)	% řešené plochy změny
Urbanizované území, prvky dopravní a technické infrastruktury	35%

4.2 Složková analýza

OVZDUŠÍ A KLIMA

V řešené lokalitě ani jejím okolí nedochází dle údajů ČHMÚ k překračování limitů znečištění ovzduší (údaje ČHMÚ za pětiletý průměr 2017 – 2021). Nejbližší limitu jsou průměrné roční koncentrace benzo[a]pyrenu (80 % limitu) a PM_{2,5} (71 % limitu) a 24-hodinové koncentrace PM₁₀ (68 % limitu).

HLUKOVÁ ZÁTĚŽ A LIDSKÉ ZDRAVÍ

Dle Hlukové mapy Prahy (EKOLA group, spol. s r.o., 2017) jsou v dotčené lokalitě a jejím nejbližším okolí dosahovány hladiny hluku nad úrovní limitů platných pro hluk z hlavních komunikací (60 dB ve dne a 50 dB v noci), a to zejména podél dálnice D1 a dalších hlavních komunikací v území (ulice Formanská, Josefa Bíbrdlíka, K Dálnici a další).

V širším okolí lokality je nutno předpokládat překročení hlukových limitů podél ulic Přátelství a Květnového povstání a podél železniční trati Praha – Benešov. Jedná se ovšem pouze o informativní údaj, neboť změna ÚP neuvažuje s umístěním chráněné zástavby v ploše změny ÚP ani s umístěním nových zdrojů hluku.

POVRCHOVÉ A PODZEMNÍ VODY

Koridor vymezený pro vodovod kříží tok Botiče a Pitkovického potoka. Urbanizací a stavbou tělesa dálnice D1 došlo k částečné změně odtokových poměrů povrchových a mělkých podzemních vod v území.

ZEMĚDĚLSKÝ PŮDNÍ FOND

Koridor je vymezen na zemědělské půdě, včetně ploch orné půdy.

LESY (PUPFL)

Vymezená lokalita není v kontaktu s pozemky určenými k plnění funkcí lesa ani v pásmu 50 m od okraje lesa.

HORNINOVÉ PROSTŘEDÍ A PŘÍRODNÍ ZDROJE

Dosavadní charakter a využití dotčeného území nepředstavuje pro danou složku životního prostředí nadměrnou zátěž. Horninové prostředí dotčeného území nevykazuje vlastnosti nebo hodnoty dokládající zvýšenou citlivost vůči antropogenním vlivům.

FAUNA, FLÓRA, BIODIVERZITA A EKOSYSTÉMY

Koridor kříží skladebné prvky ÚSES regionální a lokální úrovně. Zasahuje do významných krajinných prvků ve smyslu §3 zákona č. 114/1992 Sb., o ochraně přírody a krajiny, ve znění pozdějších předpisů.

KRAJINA, KRAJINNÝ RÁZ

Koridor je částečně vymezen na území přírodního parku Botič – Milíčov. Koridor zasahuje do prvku pozitivně ovlivňujícího obraz krajiny – tok Botiče a jeho doprovodné břehové porosty.

KULTURNÍ, HISTORICKÉ, ARCHITEKTONICKÉ A ARCHEOLOGICKÉ DĚDICTVÍ

V koridoru navrhované změny ani jejím blízkém okolí se nenacházejí kulturní, historické, architektonické či archeologické památky.

HMOTNÝ MAJETEK A VYUŽITÍ ÚZEMÍ

Koridor je vymezen v urbanizovaném území se zástavbou a řadou prvků dopravní a technické infrastruktury.

4.3. Prostorová analýza

V širším zájmovém území posuzované změny č. Z 3124/11 jsou připravovány další změny ÚP:

- **Změna Z 3598** (etapa: návrh, vlna 039)
 - ⇒ platný ÚP:
 - orná půda, plochy pro pěstování zeleniny /OP/ všeobecně smíšené s kódem míry využití území D /SV-D/
 - ⇒ návrh:
 - veřejné vybavení - plovoucí zn. /VV/; všeobecně smíšené s kódem míry využití území D /SV-D/
 - ⇒
- **Změna Z 3428** (etapa: návrh, vlna 00)
 - ⇒ platný ÚP:
 - izolační zeleň /IZ/, ostatní dopravně významné komunikace /S4/, urbanisticky významné plochy a dopravní spojení /DU/, orná půda, plochy pro pěstování zeleniny /OP/, všeobecně smíšené s kódem míry využití území D /SV-D/, zeleň městská a krajinná /ZMK/, nadřazené svěrné komunikace celoměstského významu /S1/, sběrné komunikace městského významu /S2/
 - ⇒ návrh:
 - izolační zeleň /IZ/, ostatní dopravně významné komunikace /S4/, zeleň městská a krajinná /ZMK/, sběrné komunikace městského významu /S2/, veřejně prospěšná stavba /VPS/, případné úpravy souvisejících ploch
- **Změna Z 3117** (etapa: návrh, vlna 11)
 - ⇒ platný ÚP:
 - veřejně prospěšná stavba /VPS/
 - současný stav - výkres č. 10
 - ⇒ návrh:
 - veřejně prospěšná stavba /VPS/
 - navrhovaný stav - výkres č. 10
- **Změna Z 3255** (etapa: návrh, vlna 016)
 - ⇒ platný ÚP:
 - orná půda, plochy pro pěstování zeleniny /OP/ zahradnictví /PZA/ zeleň městská a krajinná /ZMK/
 - ⇒ návrh:
 - zeleň městská a krajinná /ZMK/
- **Změna Z 3750** (etapa: návrh, vlna 039)
 - ⇒ platný ÚP:
 - nerušící výroby a služeb s kódem míry využití území C /VN-C/
 - ⇒ /návrh:

- - plocha čistě obytná s kódem míry využití území C /OB-C/
- **Změna Z 3600** (etapa: návrh, vlna 040)
 - ⇒ platný ÚP:
 - ostatní dopravně významné komunikace /S4/
 - ⇒ /návrh:
 - ostatní dopravně významné komunikace /S4/; veřejně prospěšná stavba /VPS/
- **Změna Z 3511** (etapa: návrh, vlna 027)
 - ⇒ platný ÚP:
 - veřejné vybavení /VV/, veřejně prospěšná stavba /VPS/
 - ⇒ návrh:
 - veřejné vybavení /VV/
- **Změna Z 3120** (etapa: návrh, vlna 011)
 - ⇒ platný ÚP:
 - současný stav - výkres č. 5
 - ⇒ /návrh:
 - navrhovaný stav - výkres č. 5, příp. nové funkční využití
- **Změna Z 3224** (etapa: návrh, vlna 015)
 - ⇒ platný ÚP:
 - orná půda, plochy pro pěstování zeleniny /OP/
 - ⇒ /návrh:
 - plocha čistě obytná s kódem míry využití území D /OB-D/
- **Změna Z 3894** (etapa: návrh, vlna 039)
 - ⇒ platný ÚP:
 - celoměstský systém zeleně /CSZ/; izolační zeleň /IZ/; lesní porosty /LR/; oddechu – částečně urbanizované rekreační plochy /SO3/; oddechu – golfová hřiště /SO2/; oddechu – přírodní rekreační plochy /SO1/; oddechu – zařízení turistického ruchu /SO4/; oddechu – zvláštní rekreační aktivity /SO5/; ostatní dopravně významné komunikace /S4/; sportu /SP/; veřejně prospěšná stavba /VPS/; zeleň městská a krajinná /ZMK/; VPS 31/DK/51 Uhříněves - komunikační propojení Hornoměřolupská - K Lipanům
 - ⇒ /návrh:
 - lesní porosty /LR/; louky, pastviny /NL/; oddechu – částečně urbanizované rekreační plochy /SO3/; oddechu – golfová hřiště /SO2/; oddechu – přírodní rekreační plochy /SO1/; oddechu – zařízení turistického ruchu /SO4/; oddechu – zvláštní rekreační aktivity /SO5/; ostatní dopravně významné komunikace /S4/; zeleň městská a krajinná /ZMK/
- **Změna Z 3874** (etapa: návrh, vlna 040)
 - ⇒ platný ÚP:
 - Stávající stav ÚP
 - ⇒ /návrh:
 - Rozšíření platné podmíněnosti "Nová zástavba mezi ul. Přátelství - V Kuřatech" - připojení čerpací stanice Uhříněves IV v ul. Františka Divíše do kanalizačního sběrače G6 v povodí ÚČOV

A. Vyhodnocení vlivů na životní prostředí dle přílohy stavebního zákona

- **Změna Z 2937** (etapa: návrh, vlna 015)
- ⇒ platný ÚP:
- všeobecně smíšené /SV/ izolační zeleň /IZ/
- ⇒ návrh:
- veřejné vybavení /VV/ VPS

Prostorové rozmístění výše uvedených pořizovaných změn platného ÚP SÚ hl. m. Prahy ve vztahu k ploše navrhované změny č. Z 3124/11 je patrné z 3.

**Obrázek 3: Přehled porizovaných změn ÚP hl. m. Prahy v širším zájmovém území změny
č. Z 3124/11**



Zdroj: <https://app.iprpraha.cz/apl/app/vykresyUP/>

5. SOUČASNÉ PROBLÉMY A JEVY ŽIVOTNÍHO PROSTŘEDÍ, KTERÉ BY MOHLY BÝT UPLATNĚNÍM ZMĚNY ÚPD VÝZNAMNĚ OVLIVNĚNY, ZEJMÉNA S OHLEDEM NA ZVLÁŠTĚ CHRÁNĚNÁ ÚZEMÍ A PTAČÍ OBLASTI

Níže jsou uvedeny problémy složek životního prostředí v území dotčeném změnou č. Z 3124/11, které byly zjištěny v rámci zpracované analýzy území.

OVZDUŠÍ A KLIMA

V zájmovém území nebyly identifikovány problémy v oblasti znečištění ovzduší a ochrany klimatu.

OBYVATELSTVO, HLUKOVÁ ZÁTĚŽ

Dle Hlukové mapy Prahy (EKOLA group, spol., s r.o., 2017) jsou v dotčené lokalitě a jejím nejbližším okolí dosahovány hladiny hluku nad úrovní limitů, platných pro hluk z dálnic a hlavních komunikací (60 dB ve dne a 50 dB v noci). K překračování limitů dochází v předmětném koridoru změny ÚP zejména v místech, kde se koridor s těmito hlavními komunikacemi setkává. Jedná se ovšem pouze o informativní údaj, neboť v řešeném koridoru nebude umístěna chráněná zástavba ve smyslu zákona č. 258/2000 Sb., o ochraně veřejného zdraví a o změně některých souvisejících zákonů, ve znění pozdějších předpisů. Využití plochy nezpůsobí zvýšení hlukové zátěže v okolní chráněné zástavbě a nebude mít vlivy na lidské zdraví.

POVRCHOVÉ A PODZEMNÍ VODY

Omezování přirozené retence povrchových vod z důvodu zvyšování rozsahu zpevněných ploch. Využití koridoru nemá k tomuto problému žádný vztah.

ZEMĚDĚLSKÝ PŮDNÍ FOND

Zastavování ploch zařazených do ploch zemědělského půdního fondu. Využití koridoru nebude spojeno se zábořem ZPF.

LESY A PUPFL

Lesní porosty ani pozemky určené k plnění funkcí lesa se v území, ve kterém je koridor vymezen, nenacházejí. Využití koridoru nebude spojeno se zábořem PUPFL.

HORNINOVÉ PROSTŘEDÍ A PŘÍRODNÍ ZDROJE

S ohledem na rozsah a charakter posuzované změny č. Z3124/11, geologické a inženýrskogeologické poměry dotčeného území s absencí výskytu rizikových geofaktorů a ložisek nerostných surovin nebude horninové prostředí uplatněním této změny významně dotčeno.

FAUNA, FLÓRA, BIODIVERZITA A SYSTÉMY

Obecným problémem zájmového území je rozšiřování urbanizovaných ploch, zábor přírodních stanovišť. Koridor je vymezen v urbanizovaném území a na orné půdě. Tyto plochy nejsou významné z hlediska ekologické stability a biologické diverzity. Koridor kříží skladebné prvky ÚSES regionální a lokální úrovně.

Koridor kříží VKP – vodní tok a niva vodního toku.

Lokality soustavy Natura 2000 se v dotčeném území ani v jeho blízkém i vzdálenějším okolí nevyskytují.

KRAJINA, KRAJINNÝ RÁZ

Krajina zájmového území je ovlivněna intenzivními urbanizačními aktivitami. Urbanizačními aktivitami je ovlivněno také území přírodního parku Botič – Milíčov. Území je fragmentováno hustou sítí silničních staveb. Významnou bariérou je zejména těleso dálnice D1

KULTURNÍ, HISTORICKÉ, ARCHITEKTONICKÉ A ARCHEOLOGICKÉ DĚDICTVÍ

Z informací uvedených v kap. 3. vyplývá, že v dotčeném území ani v jeho blízkém okolí se nenacházejí žádné památkově chráněné objekty nebo plochy, ani ostatní kulturní, historické, architektonické a archeologické hodnoty. S ohledem na tyto skutečnosti nemá uplatnění navrhované změny č. Z 3124/11 na kulturně historické hodnoty včetně architektonického a archeologického dědictví žádný vliv.

HMOTNÝ MAJETEK

Ochrana, příp. přeložky inženýrských sítí, které jsou v kontaktu s posuzovaným koridorem, bude předmětem řízení v rámci navazujících rozhodování o území.

6. ZHODNOCENÍ STÁVAJÍCÍCH A PŘEDPOKLÁDANÝCH VLIVŮ NAVRHOVANÝCH VARIANT ZMĚNY ÚPD

V rámci této kapitoly jsou hodnoceny vlivy na obyvatelstvo, lidské zdraví, biologickou rozmanitost, faunu, floru, půdu, horninové prostředí, vodu, ovzduší, klima, hmotné statky, kulturní dědictví a dědictví architektonické a archeologické a vlivy na krajinu, včetně vlivů sekundárních, synergických, kumulativních, krátkodobých, střednědobých a dlouhodobých, trvalých a přechodných, kladných a záporných. Zároveň jsou hodnoceny vztahy mezi uvedenými oblastmi vyhodnocení.

6.1. Vysvětlení pojmů a způsob hodnocení

Souhrnné vyhodnocení navrhované změny ÚP hl. m. Prahy č. Z 3124/11 na životní prostředí je provedeno tabelární formou a je přílohou tohoto svazku (viz kap. 15.2). V souladu s požadavky bodu 6. stavebního zákona je provedeno kvalitativní hodnocení vlivů (kladných nebo záporných) vlivů, hodnocení z hlediska jejich časového rozlišení (vlivy dlouhodobé a trvalé; střednědobé, krátkodobé a přechodné), jakož i vlivů kumulativních a synergických.

DEFINICE VLIVŮ DLE ROZLIŠENÍ

Přímý vliv je vliv přímo působící na danou složku životního prostředí.

Nepřímý vliv je vliv neovlivňující danou složku životního prostředí přímo, (např. využití vymezeného koridoru může být impulsem pro jiné činnosti v území, v důsledku jejich realizace může k ovlivnění složky životního prostředí dojít).

Sekundární vliv je vliv působící na danou složku životního prostředí nepřímo přes jinou (druhou) složku životního prostředí (např. ovlivnění zdravotního stavu obyvatelstva v důsledku ovlivnění kvality ovzduší).

Synergický vliv vzniká působením vlivů různého druhu (např. současné působení více zdrojů různých emisí) na danou složku životního prostředí.

Kumulativní vliv je dán součtem vlivů stejného druhu (např. emise oxidů dusíku) z různých zdrojů, přičemž při posuzování jednotlivých zdrojů izolovaně by takový vliv nemusel být shledán.

Krátkodobý vliv je vliv působící na danou složku životního prostředí po dobu provádění realizace záměru.

Střednědobý vliv je vliv působící na danou složku životního prostředí, jenž není spojen výhradně s realizací záměru, ale nastane v případě realizace záměru v etapách, při nekompletní realizaci záměru či nerealizování doprovodných částí záměru, případně nastane po dobu zkušebního provozu.

Dlouhodobý vliv je vliv působící na danou složku životního prostředí po dobu provozu (užívání) zrealizovaného záměru.

Trvalý vliv je vliv působící na danou složku životního prostředí, jehož působení je při zachování realizovaného záměru nevratné.

Přechodný vliv je vliv, jehož působení je dáno časově omezenými poměry v území.

Kladný vliv je vliv vyvolávající zlepšení dané složky životního prostředí.

Záporný vliv je vliv narušující danou složku životního prostředí.

HODNOCENÍ VÝZNAMNOSTI VLIVU

- 2 potenciálně významný negativní vliv
- 1 potenciálně mírně negativní vliv
- 0 bez vlivu / zanedbatelný vliv
- +1 potenciálně pozitivní vliv
- +2 potenciálně významný pozitivní vliv

-2 – potenciálně významný negativní vliv

Využití hodnocené Změny ÚP HMP může být spojeno s významným negativním vlivem na danou složku životního prostředí. V ploše Změny ÚP HMP je identifikován některý ze sledovaných environmentálních limitů/charakteristik. Zjištění střetu však automaticky neznamená, že vždy dojde k negativnímu ovlivnění. Existuje poměrně vysoké riziko negativního ovlivnění limitu/charakteristiky, které je předmětem hodnocení. Vlivy Změny ÚP HMP na danou složku životního prostředí musí být podrobně prověřeny v rámci zpracování navazující projektové dokumentace. Realizace Změny ÚP HMP je možná za předpokladu dodržení navrhovaných opatření k vyloučení či minimalizaci vlivů.

-1 - potenciálně mírně negativní vliv

Využití Změny ÚP HMP může být spojeno s negativním vlivem na danou složku životního prostředí. V ploše Změny ÚP HMP je identifikován některý ze sledovaných environmentálních limitů/charakteristik či koridor je vymezen v těsné blízkosti sledovaného limitu/charakteristiky. Zjištění střetu však automaticky neznamená, že vždy dojde k negativnímu ovlivnění. Existuje určité riziko negativního ovlivnění limitu/charakteristiky, které je předmětem hodnocení. Vlivy Změny ÚP HMP na danou složku životního prostředí musí být podrobně prověřeny v rámci zpracování navazující projektové dokumentace. Realizace Změny ÚP HMP je možná za předpokladu dodržení navrhovaných opatření k vyloučení či minimalizaci vlivů.

0 - bez vlivu/zanedbatelný vliv

V měřítku zpracování nebyl identifikován negativní vliv na danou složku životního prostředí, resp. na základě expertního odhadu zpracovatel nepředpokládá ovlivnění sledovaných environmentálních limitů/charakteristik.

+1 - potenciálně pozitivní vliv

Provedení Změny ÚP HMP pozitivně ovlivní danou složku životního prostředí/environmentální charakteristiky dotčeného území.

+2 - potenciálně významný pozitivní vliv

Provedení Změny ÚP HMP významně pozitivně ovlivní danou složku životního prostředí/environmentální charakteristiky dotčeného území.

6.2 Souhrnné vyhodnocení vlivů na obyvatelstvo, složky životního prostředí, kulturně historické dědictví a hmotný majetek

6.2.1 VLIVY NA OVZDUŠÍ A KLIMA

Provedeným hodnocením nebyly identifikovány dlouhodobé vlivy na ovzduší a klima. Vliv změny č. Z 3124/11 na ovzduší a klima je hodnocen jako nulový.

6.2.2 HLUKOVÁ ZÁTĚŽ, VLIVY NA OBYVATELSTVO A LIDSKÉ ZDRAVÍ

Provedeným hodnocením nebyly identifikovány dlouhodobé vlivy na akustickou situaci. Co se týče vlivů na obyvatelstvo a lidské zdraví, samotné umístění vodovodního řadu by bylo možné hodnotit pozitivně, v případě dané změny však nejde o umístění nového vodovodního řadu, avšak pouze o upřesnění jeho trasy. Vliv změny č. Z 3124/11 na hlukovou zátěž, obyvatelstvo a lidské zdraví je hodnocen jako nulový.

6.2.3 VLIVY NA POVRCHOVÉ A PODZEMNÍ VODY

V koridoru navrhované změny č. Z 3124/11 ani v jejím okolí nejsou přítomny žádné limity v oblasti povrchových a podzemních vod, které by mohly být využitím plochy ovlivněny.

Koridor kříží tok Botiče a Pitkovického potoka. Využitím koridoru nebudou vodní toky významně ovlivněny.

Vliv změny č. Z 3124/11 na povrchové a podzemní vody je hodnocen jako nulový.

6.2.4 VLIVY NA ZEMĚDĚLSKÝ PŮDNÍ FOND

Změna nepředpokládá zábor zemědělského půdního fondu (ZPF).

Vliv změny č. Z 3124/11 na zemědělský půdní fond je hodnocen jako nulový.

6.2.5 VLIVY NA LESY A PUPFL

Provedeným hodnocením nebyly identifikovány vlivy na lesy ani pozemky určené k plnění funkcí lesa.

Vliv změny č. Z 3124/11 na les a PUPFL je hodnocen jako nulový.

6.2.6 VLIVY NA HORNINOVÉ PROSTŘEDÍ A PŘÍRODNÍ ZDROJE

Provedeným hodnocením nebyly identifikovány vlivy na horninové prostředí a přírodní zdroje.

Vliv změny č. Z 3124/11 na horninové prostředí a přírodní zdroje je hodnocen jako nulový.

6.2.7 VLIVY NA FAUNU, FLÓRU, BIODIVERZITU A EKOSYSTÉMY

Koridor navrhované změny č. 3124/11 je vymezen na orné půdě a v urbanizovaném prostředí. Tyto plochy nejsou významné z hlediska ekologické stability a biologické rozmanitosti.

Přírodně hodnotnějším prostorem je prostor nivy Botiče. Koridor tento prostor překračuje. Využití koridoru si vyžádá zásah do těchto prvků. Dojde k narušení stanovištních podmínek po dobu provádění stavebních prací v šíři několika metrů. Vliv je hodnocen jako mírně negativní.

Vodní toky a jejich nivy jsou ve smyslu §3 zákona č. 114/1992 Sb., ovlivněny. Zásah do prvků mimolesní krajinné zeleně.

Vymezený koridor pro vodovod kříží v k. ú. Šeberov nefunkční regionální biokoridor R4/42 a lokální biokoridor L2/425. Tyto prvky jsou vymezeny na orné půdě.

V katastrálním území Pitkovice koridor kříží regionální biokoridor R/41, který je vymezen v ose toku Botiče.

Využitím koridoru nebudou funkce výše uvedených skladebných prvků ÚSES dotčeny.

Vlivy na evropsky významné lokality a ptačí oblasti soustavy Natura 2000 příslušný orgán ve svém stanovisku MHMP 1961975/2017ze dne 19. 12. 2017 vyloučil (viz část B tohoto svazku).

Vlivy na flóru, faunu a biologickou rozmanitost jsou hodnoceny jako nulové až mírně negativní.

6.2.8 Vlivy na krajinu, krajinný ráz

Koridor navrhované změny č. 3124/11 je vymezen na orné půdě a v urbanizovaném prostředí. Tyto plochy nejsou významné z hlediska krajinného rázu. Koridor je vymezen na území přírodního parku Botič – Milíčov.

Vzhledem k navrhovanému způsobu využití koridoru – stavba vodovodu, který bude řešen jako podpovrchová stavba, lze vyloučit vlivy na krajinu a krajinný ráz.

Vliv změny č. Z 3124/11 na krajinu a krajinný ráz je hodnocen jako nulový.

6.2.9 Vlivy na kulturní, historické, architektonické a archeologické dědictví

Změna způsobu využití koridoru změny č. Z 3124/11 nebude spojena s vlivy na kulturní, historické, architektonické a archeologické dědictví. Území, objekty ani jevy památkové ochrany se v koridoru navrhované změny ani v jejím blízkém okolí nevyskytují.

Vliv změny č. Z 3124/11 na kulturní a historické hodnoty je hodnocen jako nulový.

6.2.10 Vlivy na hmotný majetek

Posuzovaná změna nebude mít negativní vliv na hmotný majetek ve smyslu demolice nebo výkupu a změn ve využívání stavebních objektů z důvodu nemožnosti dodržení platných hygienických limitů. Ochrana, resp. případné přeložky inženýrských sítí dotčených uplatněním navrhované změny budou předmětem řešení v navazujících řízeních rozhodování o území.

Využitím koridoru změny č. Z 3124/11 dojde k vytvoření nového hmotného majetku. Vliv je hodnocen jako mírně pozitivní.

6.3 Výsledky vyhodnocení kumulativních a synergických vlivů

V rámci kapitoly 3., 4. a 5. byla provedena analýza složek životního prostředí s cílem zjištění jejich současného stavu a identifikace problémů v území. V rámci kap. 4 byla dále provedena prostorová analýza s cílem určení, jaké další případné změny oproti platnému územnímu plánu jsou v širším zájmovém území připravovány. Z provedené analýzy vyplývá, že v širším zájmovém území nejsou připravovány změny, které by mohly vyvolat (posílit) kumulativní a synergické vlivy na sledované složky životního prostředí.

Přijetím hodnocené změny č. 3124/11 nedojde ke vzniku kumulativních a synergických vlivů na sledované složky životního prostředí.

7. POROVNÁNÍ ZJIŠTĚNÝCH NEBO PŘEDPOKLÁDANÝCH Kladných A Záporných vlivů dle jednotlivých variant řešení a jejich zhodnocení, popis použitých metod vyhodnocení včetně jejich omezení.

Změna č. 3124/11 je řešena invariantně. V rámci projednání návrhu zadání této změny Odbor ochrany prostředí magistrátu hl. m. Prahy, jako příslušný orgán dle § 22 odst. d) a § 23 odst. 10 písm. a) zákona o posuzování vlivů na životní prostředí tuto skutečnost nerozporoval. Na podkladě analýz provedených v kap. 3 až 5 této části dokumentace a vyhodnocení vlivů na obyvatelstvo a složky životního prostředí (viz kap. 6), jakož i vyloučení vlivů na území soustavy Natura 2000³ nebyl shledán důvod pro iniciaci variantních řešení.

V rámci zpracovaného vyhodnocení proto bylo provedeno pouze hodnocení ve vztahu k „nulové variantě“, tj. uplatňování ÚP HMP bez navrhované změny.

Hodnocení je zpracováno tabelárně (viz 4). Popsány jsou vlivy na sledované složky životního prostředí v případě neuplatnění změny (nulová varianta) a stručně (na podkladě vyhodnocení v kap. 6.) jsou shrnuty vlivy vyvolané provedením posuzované změny. Ke každé posuzované složce je doplněn výsledný srovnávací komentář obou variant. Na základě tohoto hodnocení je formulován závěr, který stanovuje, zda lze s aktivní variantou souhlasit (zda je přijatelná), a za jakých podmínek.

Tab. 5 Porovnání změny Z 3124/11 s nulovou variantou

SLOŽKA ŽIVOTNÍHO PROSTŘEDÍ	NULOVÁ VARIANTA	AKTIVNÍ VARIANTA
Ovzduší, klima	Nulová varianta není spojena s vlivem na ovzduší a klima.	Aktivní varianta není spojena s vlivem na ovzduší a klima.
	Z hlediska vlivu na ovzduší a klima jsou obě varianty hodnoceny jako srovnatelné.	
Obyvatelstvo, lidské zdraví	Nulová varianta není spojena s vlivem na obyvatele a lidské zdraví.	Aktivní varianta není spojena s vlivem na obyvatele a lidské zdraví.
	Z hlediska vlivu na obyvatele a lidské zdraví jsou obě varianty hodnoceny jako srovnatelné.	
Podzemní a povrchové vody	Nulová varianta není spojena s vlivem na podzemní a povrchové vody.	Aktivní varianta není spojena s vlivem na podzemní a povrchové vody.
	Z hlediska vlivu na vodu jsou obě varianty hodnoceny jako srovnatelné.	
Půda – ZPF	Nulová varianta není spojena se zá- borem ZPF.	Aktivní varianta není spojena se zá- borem ZPF.
	Z hlediska vlivu na ZPF jsou obě varianty hodnoceny jako srovnatelné.	

³ Viz část B tohoto svazku.

SLOŽKA ŽIVOTNÍHO PROSTŘEDÍ	NULOVÁ VARIANTA	AKTIVNÍ VARIANTA
Lesy a PUPFL	Nulová varianta nebude spojena s vlivy na PUPFL.	Aktivní varianta nebude spojena s vlivy na PUPFL.
	Z hlediska vlivu na lesy jsou obě varianty hodnoceny jako rovnocenné	
Horninové prostředí	Nulová varianta není spojena s vlivem na horninové prostředí.	Aktivní varianta není spojena s vlivem na horninové prostředí.
	Z hlediska vlivu na horninové prostředí jsou posuzované varianty hodnoceny jako srovnatelné.	
Flóra, fauna, biodiverzita a ekosystémy	Nulová varianta není spojena s vlivem na flóru, faunu a ekosystémy.	Využití koridoru změny č. 3124/11 bude spojeno se zásahem do významných krajinných prvků ze zákona – vodní tok, niva vodního toku. Potenciální negativní vlivy se budou projevovat dočasně po dobu provádění stavebních prací.
	Z hlediska vlivu na flóru, faunu biodiverzitu je jako varianta velmi mírně příznivější hodnocena nulová varianta.	
Krajina	Nulová varianta není spojena s vlivem na krajinu.	Aktivní varianta není spojena s vlivem na krajinu a krajinný ráz.
	Z hlediska vlivu na krajinu a krajinný ráz jsou posuzované varianty hodnoceny jako srovnatelné.	
Kulturní a historické hodnoty	Nulová varianta není spojena s vlivy na kulturní, historické, urbanistické a architektonické hodnoty dotčeného území.	Aktivní varianta není spojena s vlivy na kulturní, historické, urbanistické a architektonické hodnoty dotčeného území.
	Uvedené hodnoty se v dotčeném území nevyskytují. Obě varianty jsou proto z tohoto hlediska hodnoceny jako rovnocenné.	
Hmotné statky	Nulová varianta není spojena s vlivy na hmotný majetek.	Aktivní varianta vytváří předpoklady pro vznik nových antropogenních hodnot, vznik nových hmotných statků.
	Z hlediska vlivu na hmotný majetek je jako varianta příznivější hodnocena varianta aktivní.	

Shrnutí závěru porovnání aktivní a nulové varianty

Z výsledků provedeného hodnocení vyplývá, že obě posuzované varianty jsou hodnoceny jako srovnatelné z hlediska vlivu na ovzduší, klima, obyvatelstvo a lidské zdraví, vodu, ZPF, lesy, horninové prostředí, krajinu, kulturní a historické hodnoty.

Z hlediska vlivu na flóru, faunu a ekosystémy je jako varianta velmi mírně příznivější hodnocena varianta nulová.

Z hlediska vlivu na hmotný majetek je jako varianta příznivější hodnocena varianta aktivní.

V případě aktivní varianty nebyly zjištěny významné vlivy, které by znemožňovaly uplatnění navrhované změny.

8. POPIS NAVRHOVANÝCH OPATŘENÍ PRO PŘEDCHÁZENÍ, SNÍŽENÍ NEBO KOMPENZACI VŠECH ZJIŠTĚNÝCH NEBO PŘEDPOKLÁDANÝCH ZÁVAŽNÝCH ZÁPORNÝCH VLIVŮ NA ŽIVOTNÍ PROSTŘEDÍ

Posouzením vlivů změny č. 3124/11 provedené v kap. 6 této části dokumentace a shrnuté v hodnotící tabulce v rámci kap. 15.2 této části dokumentace nebyly identifikovány vlivy na složky životního prostředí, které by bylo nutné minimalizovat zajištěním opatření k minimalizaci vlivů na sledované složky životního prostředí, obyvatelstvo a veřejné zdraví.

9. ZHODNOCENÍ ZPŮSOBU ZAPRACOVÁNÍ VNITROSTÁTNÍCH CÍLŮ OCHRANY ŽIVOTNÍHO PROSTŘEDÍ DO ÚZEMNĚ PLÁNOVACÍ DOKUMENTACE A JEJICH ZOHLEDNĚNÍ PŘI VÝBĚRU VARIANT ŘEŠENÍ

Obsahem této kapitoly je vyhodnocení souladu změny č. 3124/11 s referenčními cíli ochrany životního prostředí (viz **Chyba! Nenalezen zdroj odkazů.**), které jsou definovány na základě rešerše cílů ochrany životního prostředí obsažených v relevantních strategických dokumentech a koncepcích (viz kap. 2).

Hodnocení je provedeno formou expertního odhadu s využitím dílčích hodnocení a analýz prezentovaných v kapitolách 3 až 6 této části dokumentace. K vyjádření vlastního hodnocení navrhované změny z hlediska způsobu zpracování referenčních cílů ochrany životního prostředí je použita následující stupnice (viz Tab. 67):

Tab. 6 Klasifikace způsobu zpracování referenčních cílů ochrany ŽP do změny ÚP

+	Změna ÚP je v souladu s uvedeným cílem, přispívá k jeho naplnění
–	Změna ÚP není v souladu s uvedeným cílem, komplikuje nebo eliminuje možnost jeho naplnění
0	Změna ÚP má na uvedený cíl vazbu, ale odhadovaný vliv (pozitivní nebo negativní) na naplnění cíle je marginální

Vyhodnocení souladu s referenčními cíli ochrany životního prostředí je provedeno tabelární formou se stručným komentářem ke každému z vybraných referenčních cílů (Tab. 78):

Tab. 7 Zhodnocení způsobu zpracování referenčních cílů ochrany ŽP do změny č. Z 3124/11

	Referenční cíl	Vliv	Komentář
1	Rozvoj technické infrastruktury	+	Posuzovanou změnou jsou vytvářeny podmínky pro rozvoj technické infrastruktury.
2	Zásobování obyvatelstva pitnou vodou	+	Posuzovanou změnou jsou vytvářeny podmínky pro zlepšení podmínek v zásobování obyvatelstva pitnou vodou.

10. NÁVRH UKAZATELŮ PRO SLEDOVÁNÍ VLIVŮ ZMĚNY ÚPD NA ŽIVOTNÍ PROSTŘEDÍ

Na základě provedených zjištění o stavu životního prostředí v dotčeném území, o jeho hodnotách, vlastnostech a limitech a následné identifikace a vyhodnocení významnosti vlivů, jsou navrženy následující indikátory pro sledování reálných vlivů spojených s uplatněním změny Z 3124/11 (viz Tab. 8).

Tab. 8 Ukazatele pro sledování vlivů změny č. Z 3124/11 na životní prostředí

Indikátor	Jednotka	Zdroj dat
Počet obyvatel napojených na veřejné vodovody	Počet obyvatel	Institut plánování a rozvoje hl. m. Prahy

Výše uvedený indikátor je doporučeno sledovat a vyhodnocovat 1 krát za 2 roky po úplném dokončení navrhovaného využití plochy.

11. NÁVRH POŽADAVKŮ NA ROZHODOVÁNÍ VE VYMEZENÝCH PLOCHÁCH A KORIDORECH Z HLEDISKA MINIMALIZACE NEGATIVNÍCH VLIVŮ NA ŽIVOTNÍ PROSTŘEDÍ

Posouzením vlivů změny č. 3124/11 provedené v kap. 6 této části dokumentace a shrnuté v hodnotící tabulce v rámci kap. 15.2 této části dokumentace nebyly identifikovány vlivy na složky životního prostředí, obyvatelstvo a veřejné zdraví, které by bylo nutné minimalizovat zajištěním opatření k minimalizaci vlivů na sledované složky životního prostředí, obyvatelstvo a veřejné zdraví.

12. NETECHNICKÉ SHRUTÍ VÝŠE UVEDENÝCH ÚDAJŮ

Vlivy na ovzduší, klima, hluková zátěž, obyvatelstvo, lidské zdraví

Nejbližší obytnou zástavbu v bezprostřední blízkosti posuzovaného koridoru reprezentují rodinné domy v části obce Průhonice – Rozkoš, řadové a solitérní rodinné domy v městské části Újezd u Průhonic, a rodinné domy v Křeslicích a bytové domy, dvojdomy a rodinné domy v městské části Pitkovice. Směrem k Uhřetěvsi se pak nacházejí rodinné domy a šestipodlažní bytové domy, v městské části Praha – Benice se jedná o rodinné domy podél ulice Okrasná. Počet obyvatel okolní zástavby je odhadován na cca 1 500.

V řešené lokalitě ani jejím okolí nedochází dle údajů ČHMÚ k překračování limitů znečištění ovzduší (údaje ČHMÚ za pětiletý průměr 2017 – 2021). Nejbližší limitu jsou průměrné roční koncentrace částic benzo[a]pyrenu (80 % limitu) a $PM_{2,5}$ (71 % limitu) a 24-hodinové koncentrace PM_{10} (68 % limitu).

Vlivy změny ÚP na kvalitu ovzduší a klima jsou hodnoceny jako nulové.

V řešeném koridoru jsou podle hlukové mapy dosahovány hladiny hluku nad úrovní platných limitů, a to zejména v místech setkání s dálnicí D1 a hlavními komunikacemi (ulice Formanská, Josefa Bíbrdlíka a K Dálnici). Jedná se ovšem pouze o informativní údaj, neboť v řešeném koridoru nebude umístěna chráněná zástavba ve smyslu zákona č. 258/2000 Sb., o ochraně veřejného zdraví a o změně některých souvisejících zákonů, ve znění pozdějších předpisů.

Naplnění změny ÚP nebude spojeno se zvýšením hluku v daném území. Vlivy předmětné změny ÚP na hlukovou zátěž, obyvatelstvo a lidské zdraví jsou hodnoceny jako nulové.

Vlivy na povrchové a podzemní vody

V koridoru navrhované změny č. Z 3124/11 ani v jejím okolí nejsou přítomny žádné limity v oblasti povrchových a podzemních vod, které by mohly být využitím plochy ovlivněny.

Koridor kříží tok Botiče a Pitkovického potoka. Využitím koridoru nebudou vodní toky významně ovlivněny.

Vliv změny č. Z 3124/11 na povrchové a podzemní vody je hodnocen jako nulový.

Vlivy na zemědělský půdní fond

Změna nepředpokládá zábor zemědělského půdního fondu (ZPF). Vliv změny č. Z 3124/11 na zemědělský půdní fond je hodnocen jako nulový.

Vlivy na lesy a PUPFL

Provedeným hodnocením nebyly identifikovány vlivy na lesy ani pozemky určené k plnění funkcí lesa. Vliv změny č. Z 3124/11 na les a PUPFL je hodnocen jako nulový.

Vlivy na horninové prostředí a přírodní zdroje

Provedeným hodnocením nebyly identifikovány vlivy na horninové prostředí a přírodní zdroje. Vliv změny č. Z 3124/11 na horninové prostředí a přírodní zdroje je hodnocen jako nulový.

Vlivy na faunu, flóru, biodiverzitu a ekosystémy

Koridor navrhované změny č. 3124/11 je vymezen na orné půdě a v urbanizovaném prostředí. Tyto plochy nejsou významné z hlediska ekologické stability a biologické rozmanitosti.

Přírodně hodnotnějším prostorem je prostor nivy Botiče. Koridor tento prostor překračuje. Využití koridoru si vyžádá zásah do těchto prvků. Dojde k narušení stanovištních podmínek po dobu provádění stavebních prací v šíři několika metrů. Vliv je hodnocen jako mírně negativní.

Vodní toky a jejich nivy jsou ve smyslu §3 zákona č. 114/1992 Sb., ovlivněny.

Vymezený koridor pro vodovod kříží v k. ú. Šeberov nefunkční regionální biokoridor R4/42 a lokální biokoridor L2/425. Tyto prvky jsou vymezeny na orné půdě.

V katastrálním území Pitkovice koridor kříží regionální biokoridor R/41, který je vymezen v ose toku Botiče.

Využitím koridoru nebudou funkce výše uvedených skladebných prvků ÚSES dotčeny.

Vlivy na flóru, faunu a biologickou rozmanitost jsou hodnoceny jako nulové až mírně negativní.

Vlivy na krajinu, krajinný ráz

Koridor navrhované změny č. 3124/11 je vymezen na orné půdě a v urbanizovaném prostředí. Tyto plochy nejsou významné z hlediska krajinného rázu. Koridor je vymezen na území přírodního parku Botič – Milíčov.

Vzhledem k navrhovanému způsobu využití koridoru – stavba vodovodu, který bude řešen jako podpovrchová stavba, lze vyloučit vlivy na krajinu a krajinný ráz.

Vliv změny č. Z 3124/11 na krajinu a krajinný ráz je hodnocen jako nulový.

Vlivy na kulturní, historické, architektonické a archeologické dědictví

Trasování koridoru změny č. Z 3124/11 nebude spojeno s vlivy na kulturní, historické, architektonické a archeologické dědictví. Území, objekty ani jevy památkové ochrany se v koridoru navrhované změny ani v jejím blízkém okolí nevyskytují. Vliv změny č. Z 3124/11 na kulturní a historické hodnoty je hodnocen jako nulový.

Vlivy na hmotný majetek

Posuzovaná změna nebude mít negativní vliv na hmotný majetek ve smyslu demolice nebo výkupu a změn ve využívání stavebních objektů z důvodu nemožnosti dodržení platných hygienických limitů. Ochrana, resp. případné přeložky inženýrských sítí dotčených uplatněním navrhované změny budou předmětem řešení v navazujících řízeních rozhodování o území.

Využitím koridoru změny č. Z 3124/11 dojde k vytvoření nového hmotného majetku. Vliv je hodnocen jako mírně pozitivní.

Kumulativní a synergické vlivy

Přijetím hodnocené změny č. 3124/11 nedojde ke vzniku kumulativních a synergických vlivů na sledované složky životního prostředí.

Porovnání aktivní a nulové varianty

Z výsledků provedeného hodnocení vyplývá, že obě posuzované varianty jsou hodnoceny jako srovnatelné z hlediska vlivu na ovzduší, klima, obyvatelstvo a lidské zdraví, vodu, ZPF, lesy, horninové prostředí, krajinu, kulturní a historické hodnoty.

Z hlediska vlivu na flóru, faunu a ekosystémy je jako varianta velmi mírně příznivější hodnocena varianta nulová.

Z hlediska vlivu na hmotný majetek je jako varianta příznivější hodnocena varianta aktivní.

13. ZÁVĚR (NÁVRH STANOVISKA)

Na základě zpracovaného návrhu změny Územního plánu hlavního města Prahy č. Z 3124/11a na základě Vyhodnocení vlivů změny č. Z 3124/11 na životní prostředí, zpracované v rozsahu dle přílohy zákona č. 186/2006 Sb. stavební zákon, ve znění pozdějších předpisů

VYDÁVÁ

Odbor ochrany prostředí Magistrátu hlavního města Prahy jako příslušný úřad dle § 22 písm. d) a § 23 odst. 10 písm. a) zákona č. 100/2001 Sb., o posuzování vlivů na životní prostředí a o změně některých souvisejících zákonů (zákon o posuzování vlivů na životní prostředí), ve znění pozdějších předpisů, z hlediska přijatelnosti vlivů koncepce na životní prostředí

souhlasné stanovisko

dle § 10 g) zákona o posuzování vlivů na životní prostředí ke změně Územního plánu hlavního města Prahy č. Z 3124/11.

Podmínky pro omezení či vyloučení negativních vlivů na sledované složky životního prostředí, obyvatelstvo a veřejné zdraví nejsou stanoveny.

Dle stanoviska Odboru ochrany prostředí ochrany přírody Magistrátu hlavního města Prahy dle § 45i odst. 1 zákona č. 114/1992 Sb., o ochraně přírody a krajiny, ve znění pozdějších předpisů, čj. MHMP 1961975/2017ze dne 19. 12. 2017 nemůže mít Změna ÚP hl. města Prahy č. 3124/11 významný vliv na evropsky významné lokality ani ptačí oblasti.

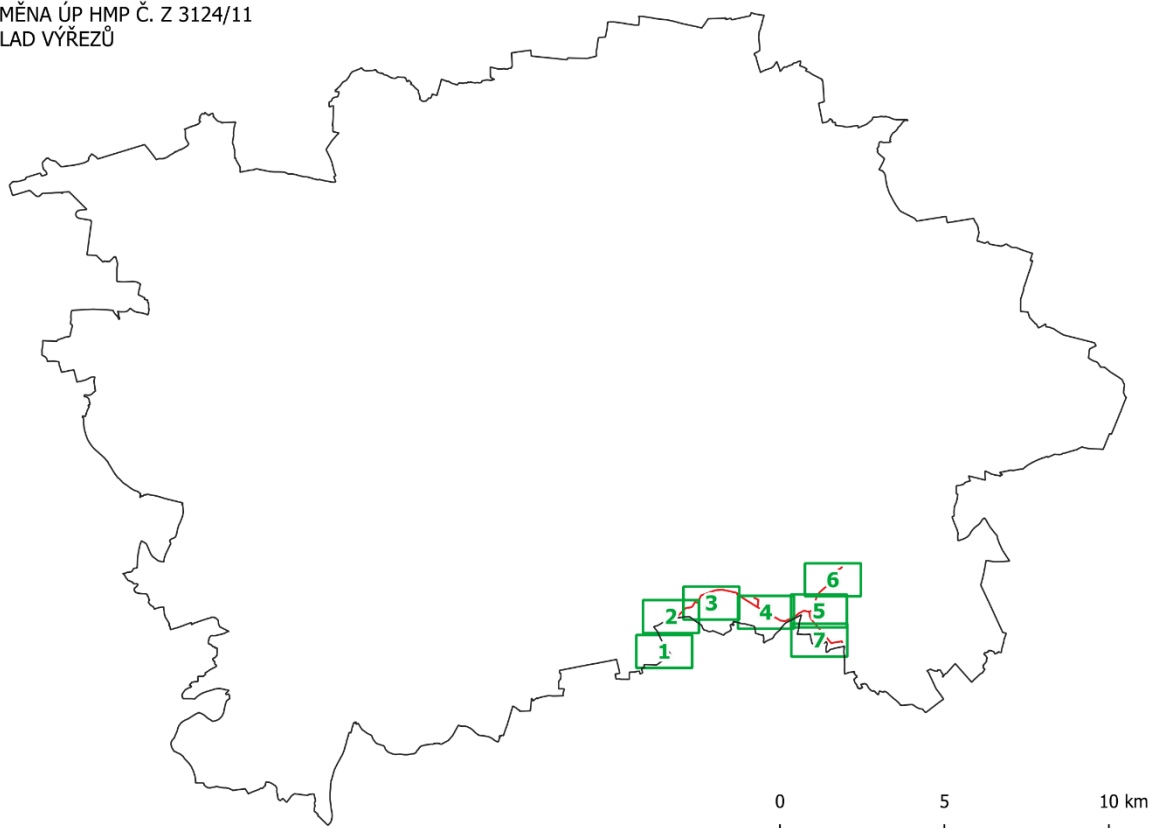
14. VYHODNOCENÍ POŽADAVKŮ PŘÍSLUŠNÉHO ÚŘADU K NÁVRHU ZADÁNÍ ZMĚNY Č. Z 3124/11

V rámci projednání návrhu Zadání změny 3124/11 ÚP hl. m. Prahy formuloval odbor ochrany prostředí Magistrátu hl. m. Prahy, jako příslušný úřad dle § 22 písm. d) a § 23 odst. 10 písm. a) zákona o posuzování vlivů na životní prostředí, ve svém stanovisku č. j. MHMP 1921863/2017 ze dne 5. 1. 2018 ke změně č. Z 3124/11 důvody pro posouzení změny č. Z3124/11 z hlediska vlivů na životní prostředí. Specifické (podrobnější) požadavky na obsah a rozsah dokumentace SEA ve smyslu § 10i) citovaného zákona příslušný úřad neuplatnil.

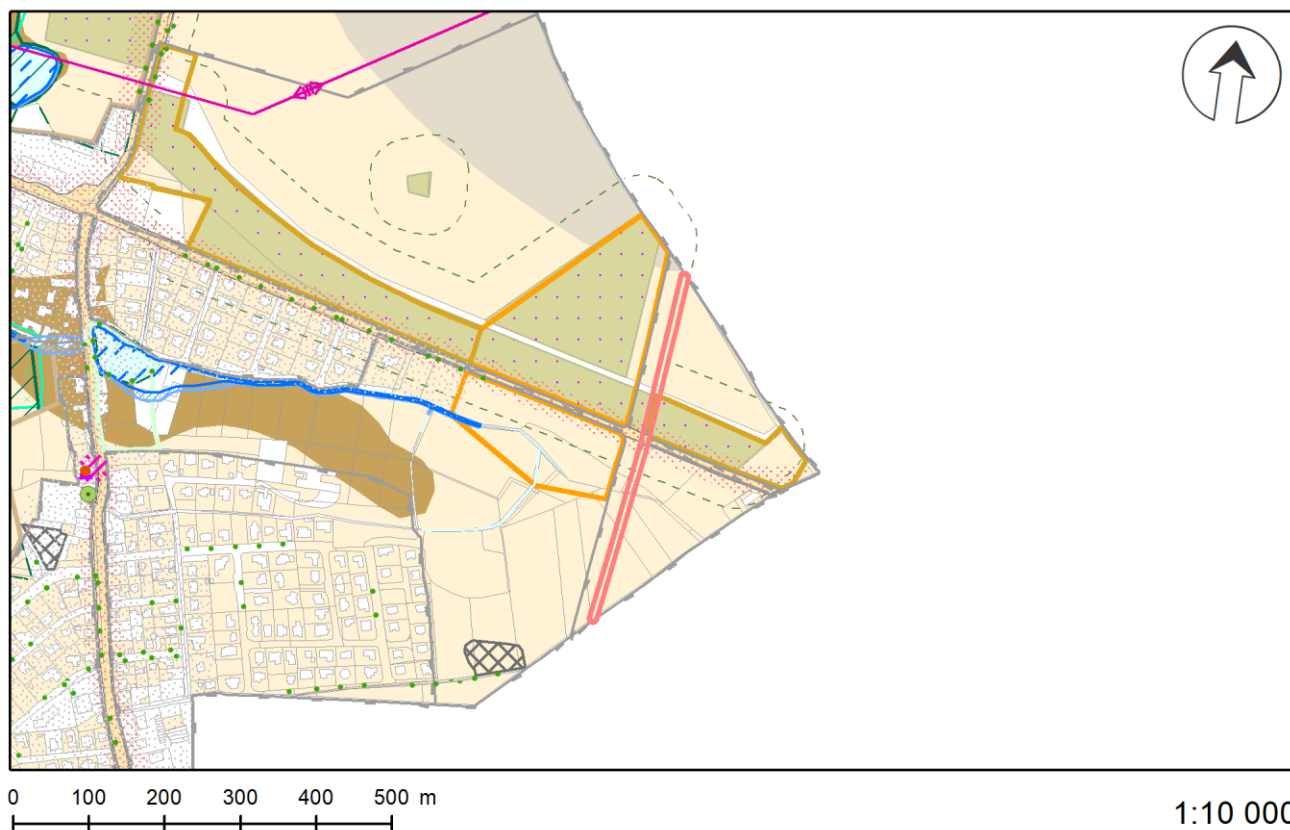
15. PŘÍLOHY

15.1 Hodnoty a limity v širším území změny 3124/11

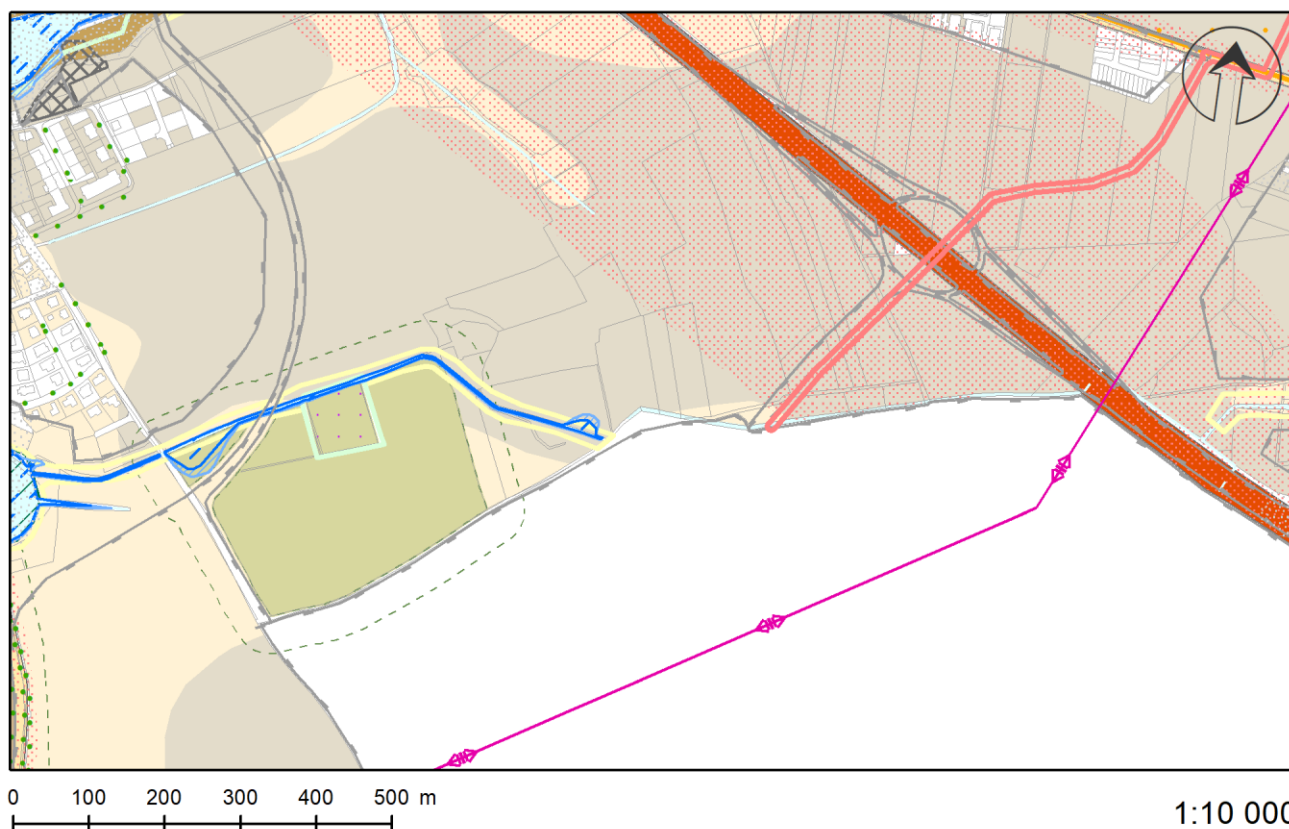
ZMĚNA ÚP HMP Č. Z 3124/11
KLAD VÝŘEZŮ



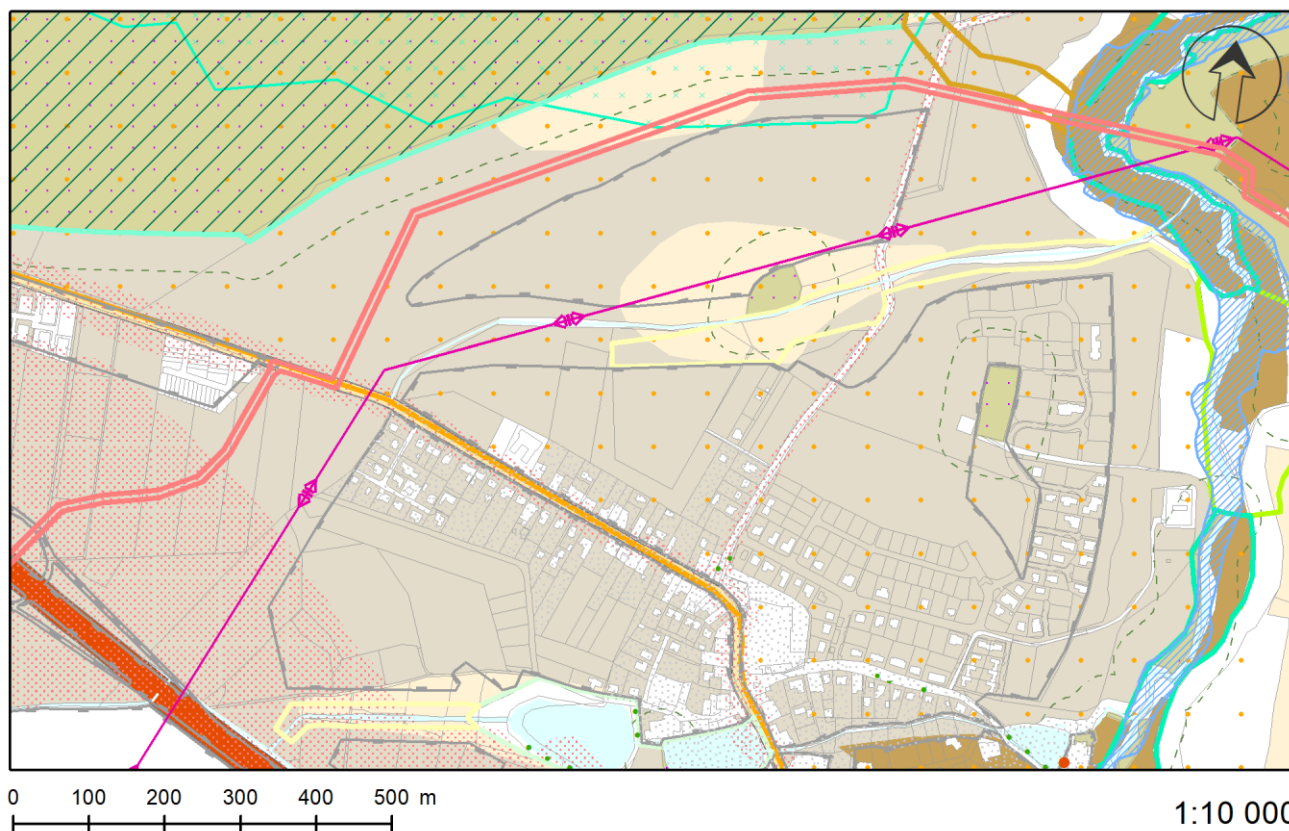
VÝŘEZ ČÍSLO: 1



VÝŘEZ ČÍSLO: 2



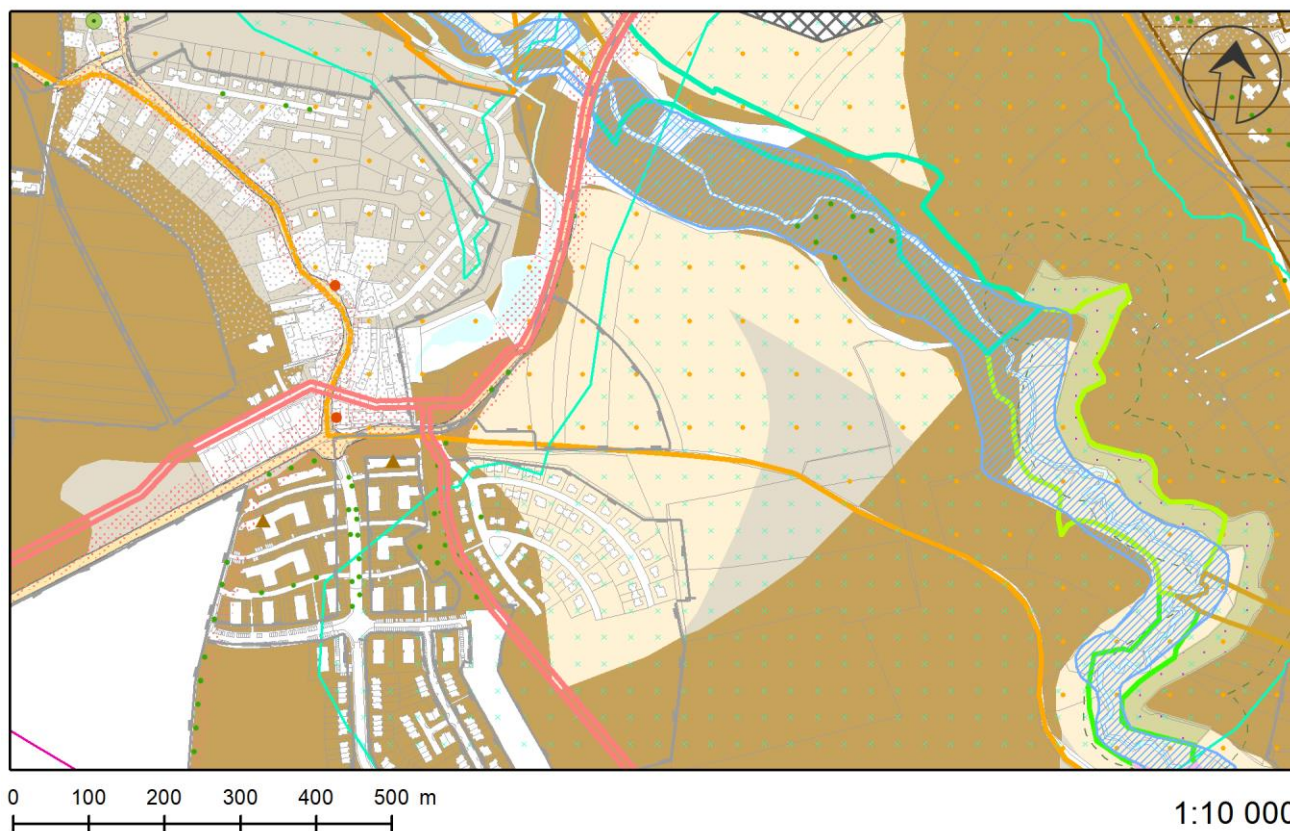
VÝŘEZ ČÍSLO: 3



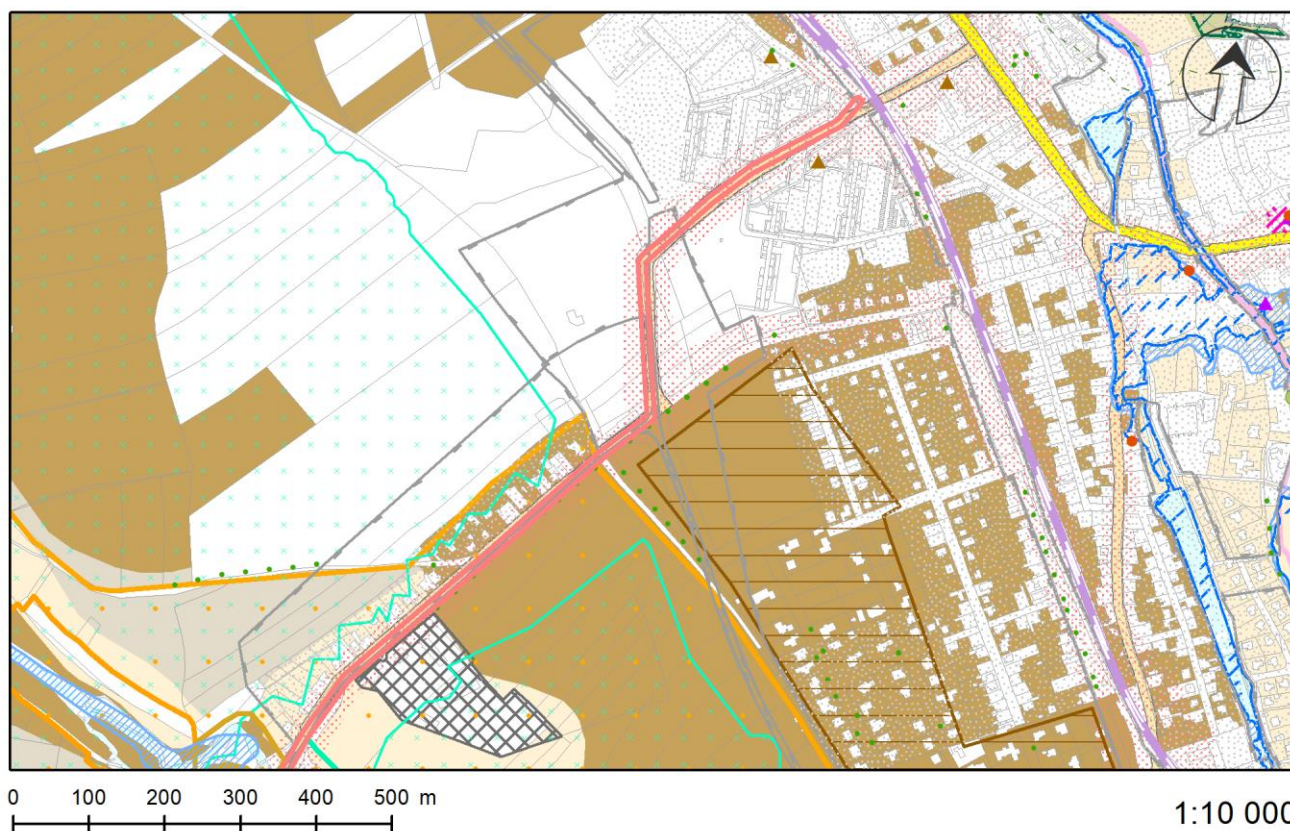
VÝŘEZ ČÍSLO: 4



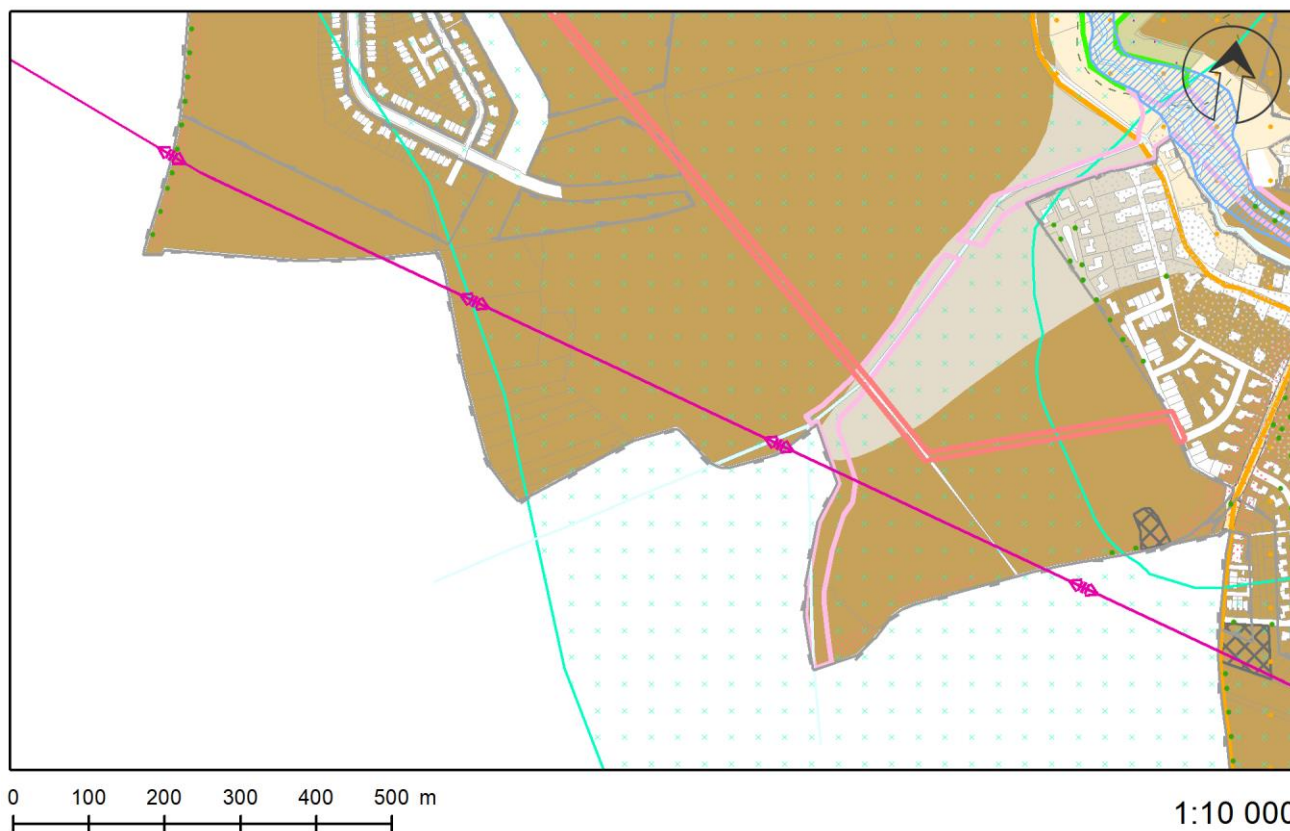
VÝŘEZ ČÍSLO: 5




VÝŘEZ ČÍSLO: 6










VÝŘEZ ČÍSLO: 7





LEGENDA

 plocha změny č. Z 3124/11

ZÁSTAVBA A INFRASTRUKTURA

-  zastavěné území
-  hranice zastavitelného území
-  dálnice, rychlostní komunikace, Pražský okruh
-  komunikace městského významu
-  komunikace vybrané ostatní
-  nadzemní trasa elektrického vedení 400 kV nebo 220 kV
-  železniční trať




KULTURA

-  nemovitá kulturní památka
-  historicky významná stavba (bodem)






HORNINOVÉ PROSTŘEDÍ

-  evidované ložisko (nevýhradní)

OVZDUŠÍ A HLUKOVÁ ZÁTĚŽ

-  tiché oblasti dle Akčního plánu snižování hluku pro aglomeraci Praha
-  překročení hlukových limitů
-  vybrané bodové zdroje znečištění ovzduší REZZO2







POVRCHOVÉ A PODZEMNÍ VODY

-  vodní tok, kanál, náhon
-  zatrubněný vodní tok
-  vodní plocha, nádrž, rybník
-  aktivní zóna záplavového území drobného vodního toku
-  záplavové území drobného vodního toku - Q₁₀₀

PŘÍRODA A KRAJINA

-  přírodní památka
-  ochranné pásmo MZCHÚ
-  regionální biocentrum - funkční
-  regionální biocentrum - nefunkční
-  regionální biokoridor - funkční
-  regionální biokoridor - nefunkční
-  lokální (místní) biocentrum - funkční
-  lokální (místní) biocentrum - nefunkční
-  lokální (místní) biokoridor - funkční
-  lokální (místní) biokoridor - nefunkční
-  interakční prvek - nefunkční
-  interakční prvek - funkční
-  přírodní park
-  památný strom
-  stromořadí
-  výškové stavební dominanty
-  devastovaná území, deponie bez staveb, deponie

ZPF a PUPFL

-  I. a II. třída ochrany půdy dle BPEJ
-  III. třída ochrany půdy dle BPEJ
-  IV. a V. třída ochrany půdy dle BPEJ
-  lesy zvláštního určení (dle Lesních hospodářských plánů a osnov)
-  lesy (souhrn lesních pozemků v KN)
-  ochranné pásmo 50m od hranice

15.2 Hodnotící tabulka změny č. Z 3124/11

Základní údaje			
Číslo změny	3124/11		
Městská část	Praha – Benice, Praha – Křeslice, Praha – Šeberov, Praha – Újezd, Praha 22	Katastrální území	Benice, Křeslice, Šeberov, Újezd u Průhonic, Pitkovice, Uhříněves
Hlavní cíl změny: vymezení VPS			
Na funkci: navrhovaný stav ÚP HMP - výkres č. 9 změna trasy VPS 16/TV/16, 16/TV/51 nová VPS xx/TV/48, xx/TV/53			

A. Identifikované dlouhodobé, trvalé, sekundární, přímé a nepřímé vlivy na složky životního prostředí				
Složka ŽP	Popis vlivu (komentář)	Významnost vlivu	Časové rozlišení vlivu	Charakter vlivu
Ovzduší a klima	Vlivy nebyly identifikovány.	0	-	-
Obyvatelstvo a veřejné zdraví	Vlivy nebyly identifikovány.	0	-	-
Hmotný majetek a využití území	Hmotný majetek nebude posuzovanou změnou negativně dotčen. Vybudováním nového vodovodu dojde k vytvoření nového hmotného statku.	+1	Trvalý Dlouhodobý	Přímý
Kulturní, archeologické a architektonické hodnoty	Vlivy nebyly identifikovány. Koridor je vymezen v území, ve které nejsou přítomny kulturním a historické hodnoty.	0	-	-
Povrchové a podzemní vody	Vlivy nebyly identifikovány. Využitím koridoru nebude ovlivnění povrchové a podzemní vody.	0	-	-
Zemědělská půda	Vlivy nebyly identifikovány. Využití koridoru nebude spojeno se zábořem ZPF.	0	-	-
Pozemky určené k plnění funkcí lesa	Vlivy nebyly identifikovány. Využití koridoru nebude spojeno se zábořem PUPFL.	0	-	-
Horninové prostředí	Vlivy nebyly identifikovány. V koridoru nejsou přítomny limity v oblasti ochrany horninového prostředí ani rizikové geofaktory.	0	-	-
Biologická rozmanitost flóra, fauna	Koridor navrhované změny č. 3124/11 je vymezen na orné půdě a v urbanizovaném prostředí. Tyto plochy nejsou	0/-1	Trvalý Dlouhodobý	Přímý

	<p>významné z hlediska ekologické stability a biologické rozmanitosti.</p> <p>Přírodně hodnotnějším prostorem je prostor nivy Botiče. Koridor tento prostor překračuje. Využití koridoru si vyžádá zásah do těchto prvků. Dojde k narušení stanovištních podmínek po dobu provádění stavebních prací v šíři několika metrů. Vliv je hodnocen jako mírně negativní.</p> <p>Vodní toky a jejich nivy jsou ve smyslu §3 zákona č. 114/1992 Sb., ovlivněny. Zásah do prvků mimolesní krajinné zeleně.</p> <p>Vymezený koridor pro vodovod kříží v k. ú. Šeberov nefunkční regionální biokoridor R4/42 a lokální biokoridor L2/425. Tyto prvky jsou vymezeny na orné půdě.</p> <p>V katastrálním území Pitkovice koridor kříží regionální biokoridor R/41, který je vymezen v ose toku Botiče.</p> <p>Využitím koridoru nebudou funkce výše uvedených skladebných prvků ÚSES dotčeny.</p>			
Krajina, krajinný ráz	<p>Využití koridoru nebude spojeno s vlivy na krajinu a krajinný ráz.</p> <p>Stavba vodovodu bude řešena jako podzemní.</p>	0	-	-
B. Identifikované krátkodobé, střednědobé, přímé a nepřímé vlivy na složky životního prostředí				
Ovzduší a klima	Přechodné mírné vlivy po dobu provádění stavebních prací (zejm. prašnost).	-1/0	Krátkodobý	Přímý
Obyvatelstvo a veřejné zdraví	Přechodné mírné zvýšení hlukové zátěže po dobu provádění stavebních prací.	-1/0	Krátkodobý	Přímý
Hmotný majetek a využití území	Ovlivnění využití území po dobu provádění stavebních prací.	-1	Krátkodobý	Přímý
Kulturní, archeologické a architektonické hodnoty	Vlivy nebyly identifikovány.	0	-	-
Povrchové a podzemní vody	Ovlivnění kvality vody v toku Botiče a Pitkovického potoka po dobu provádění stavebních prací.	-1	Krátkodobý	Přímý
Zemědělská půda	Vlivy nebyly identifikovány.	0	-	-
Pozemky určené k plnění funkcí lesa	Vlivy nebyly identifikovány.	0	-	-

A. Vyhodnocení vlivů na životní prostředí dle přílohy stavebního zákona

Horninové prostředí	Vlivy nebyly identifikovány.	0	-	-
Biologická rozmanitost flóra, fauna	Ovlivnění stanovištních podmínek v době provádění stavebních prací (vodní ekosystémy vázané na tok Botiče, terestrické ekosystémy v nivě Botiče)	-1	Krátkodobý	Přímý
Krajina, krajinný ráz	Vlivy nebyly identifikovány.	0	-	-
C. Identifikované kumulativní a synergické vlivy na složky životního prostředí				
Ovzduší a klima	Vlivy nebyly identifikovány.	0	-	-
Obyvatelstvo a veřejné zdraví	Vlivy nebyly identifikovány.	0	-	-
Hmotný majetek a využití území	Vlivy nebyly identifikovány.	0	-	-
Kulturní, archeologické a architektonické hodnoty	Vlivy nebyly identifikovány.	0	-	-
Povrchové a podzemní vody	Vlivy nebyly identifikovány.	0	-	-
Zemědělská půda	Vlivy nebyly identifikovány.	0	-	-
Pozemky určené k plnění funkcí lesa	Vlivy nebyly identifikovány.	0	-	-
Horninové prostředí	Vlivy nebyly identifikovány.	0	-	-
Biologická rozmanitost flóra, fauna	Vlivy nebyly identifikovány.	0	-	-
Krajina, krajinný ráz	Vlivy nebyly identifikovány.	0	-	-
D. Identifikace přeshraničních vlivů				
Přeshraniční vlivy nebyly identifikovány.				
E. Závěry a návrh opatření				
<i>S využitím lokality lze souhlasit bez stanovení podmínek.</i>				

B. VYHODNOCENÍ VLIVŮ NA PTAČÍ OBLASTI A EVROPSKY VÝZNAMNÉ LOKALITY

Vyhodnocení nebylo zpracováno.

Dle stanoviska Odboru ochrany prostředí ochrany přírody Magistrátu hlavního města Prahy dle § 45i odst. 1 zákona č. 114/1992 Sb., o ochraně přírody a krajiny, ve znění pozdějších předpisů, čj. MHMP 1961975/2017ze dne 19. 12. 2017 **nemůže mít Změna ÚP hl. města Prahy č. 3124/11 významný vliv na evropsky významné lokality ani ptačí oblasti.**

Území, ve kterém je tato změna navržena se nachází v dostatečné vzdálenosti od evropsky významných lokalit (dále jen EVL) na území hlavního města. Ptačí oblast se na území hl. m. Prahy, ani v jeho nejbližším okolí nevyskytuje.

C. VYHODNOCENÍ VLIVŮ NA SKUTEČNOSTI ZJIŠTĚNÉ V ÚZEMNĚ ANALYTICKÝCH PODKLADECH

1. METODICKÝ PŘÍSTUP

Pro vyhodnocení vlivů návrhu změny ÚP hl. m. Prahy č. Z 3124/11⁴ na udržitelný rozvoj území, resp. jeho části v rozsahu bodů C až F dle přílohy č. 500/2006 Sb., ve znění pozdějších předpisů, byl aplikován postup vycházející z „Metodiky vyhodnocení vlivů Politiky územního rozvoje a územně plánovací dokumentace na udržitelný rozvoj území“. Tuto metodiku zpracovaly společnosti PROCES – Centrum pro rozvoj obcí a regionů, s.r.o. a Atelier T-plan, s.r.o. pro Ministerstvo pro místní rozvoj ČR v rámci projektu Technologické agentury ČR: Udržitelný rozvoj v územním plánování, číslo projektu TB010MMR028. MMR vydalo k této metodice Osvědčení o uznání Certifikované metodiky výzkumu, vývoje a inovací č. 001/2013.

Způsob vyhodnocení vlivů, které je popsáno ve výše zmíněné metodice, vychází z předpokladu, že územně analytické podklady dané územní jednotky (v našem případě hl. m. Prahy) vytvářejí referenční úroveň informací pro zpracování vyhodnocení vlivů daného stupně územně plánovací dokumentace (územní plán) na udržitelný rozvoj území. Cílem vyhodnocení je identifikace a expertní odhad míry významnosti vlivů, které mohou mít, v případě uplatnění této změny, vliv na vybrané skutečnosti a jevy obsažené v územně analytických podkladech a to jak z pozitivního, tak z negativního hlediska.

Pro vyhodnocení vlivů dle části C byly použity skutečnosti prezentované v „Územně analytických podkladech hl. m. Prahy pro kraj 2020“⁵ (IPR HMP 2020). Výchozím podkladem vyhodnocení je kapitola „1100 Rozbor udržitelného rozvoje, posouzení stavu a vlivů v území“, která v zájmu komplexního podchycení celé problematiky člení téma udržitelného rozvoje celkem do jedenácti oblastí. Pro každou z těchto oblastí je formulováno několik dílčích cílů (principů) udržitelného rozvoje, jejichž naplňování je v rámci monitoringu rozvoje území a jeho změn v průběhu času sledováno prostřednictvím vybraných indikátorů.

Z těchto 11 oblastí jsou do následného vyhodnocení zahrnuty pouze ty cíle (principy), které je možné ovlivnit v podrobnosti řešení územního plánu, resp. jeho změny. Tyto cíle jsou v následující Tab. 9 vyznačeny symbolem „✓“ a zelenou barvou příslušné buňky. Oblasti, kde tento vztah nebyl zjištěn, jsou vyznačeny symbolem „x“ a hnědou barvou příslušné buňky. Takto vybrané cíle jsou považovány za „skutečnosti“, jejichž ovlivnění posuzovanou změnou ÚP hl. m. Prahy je předmětem vyhodnocení.

Tab. 9 Oblasti a principy udržitelného rozvoje dle ÚAP HMP 2020 z hlediska řešení ÚP hl. m. Prahy

Oblast UR 01 Soulad městského a přírodního prostředí	
01.1 Podpora ochrany přirozených ekosystémů a zachovalých přírodních území	✓
01.2 Aktivně chránit a rozvíjet krajinné zázemí města	✓
01.3 Aktivně chránit a rozvíjet městskou krajinu	✓

⁴ Dále jen Z 3124/11.

⁵ Dále jen ÚAP HMP 2020.

Oblast UR 02 Kvalitní složky životního prostředí	
02.1 Efektivní hospodaření se zdroji	✓
02.2 Adaptace na klimatickou změnu	✓
02.3 Snížení znečištění ovzduší, světelné a hlukové zátěže	✓
02.4 Snížení znečištění vody	✓
Oblast UR 03 Vyvážené prostorové uspořádání města	
03.1 Vyvážený rozvoj vystavěného prostředí města	✓
03.2 Kvalitní veřejná prostranství	✓
03.3 Kvalitní využití území	✓
Oblast UR 04 Vyvážený rozvoj kulturních a urbánních hodnot	
04.1 Aktivně rozvíjet a chránit kulturní dědictví	✓
04.2 Vyvážený rozvoj cestovního ruchu	✓
04.3 Rozvíjet aktivní kulturní politiku města	✓
Oblast UR 05 Atraktivní a konkurenceschopné město	
05.1 Příznivé podnikatelské prostředí	x
05.2 Podpora inovace a konkurenceschopnosti	x
05.3 Ekonomická prosperita a blahobyť	✓
Oblast UR 06 Bezpečná a efektivní mobilita	
06.1 Šetrná mobilita	✓
06.2 Dostupná doprava	✓
06.3 Výkonná a spolehlivá doprava	✓
06.4 Prostorově a ekonomicky efektivní doprava	✓
Oblast UR 07 Bezpečné, odolné a připravené město	
07.1 Posilovat dostupnost a spolehlivost technické infrastruktury	✓
07.2 Rozvíjet prevenci a ochranu před živelnými katastrofami	✓
07.3 Posilovat ochranu obyvatel a snižovat bezpečnostní hrozby	x
Oblast UR 08 Vzdělané a inovativní město	
08.1 Zvyšování kvality a dostupnosti vzdělávání	✓
08.2 Aktivní rozvoj lidských zdrojů a vzdělávacích institucí	✓
08.3 Podpora spolupráce vzdělávacích a výzkumných institucí s podnikatelskou sférou	x

Oblast UR 09 Sociálně solidární a soudržné město	
09.1 Dostupné bydlení	✓
09.2 Kvalitní a dostupná péče o zdraví	✓
09.3 Sociální inkluze a podpora rodiny	x
09.4 Důstojná práce a snížení příjmové nerovnosti	x
Oblast UR 10 Kvalitní a transparentní veřejná správa	
10.1 Odbornost, kompetentnost a odpovědnost veřejné správy	x
10.2 Inovativní přístup, efektivnost a otevřenost veřejné správy	x
10.3 Efektivní hospodaření s veřejnými prostředky a majetkem	x
Oblast UR 11 Spokojenost a angažovanost obyvatel	
11.1 Zapojení obyvatel do rozvoje města	x
11.2 Zapojení obyvatel do komunitního života	x
11.3 Spokojenost obyvatel s životem ve městě	x

Z Tab. 9 výše je patrné, že z vyhodnocení vlivů na udržitelný rozvoj území jsou vyřazeny pouze ty cíle (principy), jejichž naplňování je primárně závislé na organizačních, ekonomických nebo politických aspektech, případně by měly v rámci liberálně tržní ekonomiky zůstat v kompetenci svobodného rozhodování příslušných subjektů⁶.

Vlastní vyhodnocení vlivů posuzované změny na vybrané „skutečnosti“ („cíle“) je provedeno tímto způsobem:

- Zjištěné vlivy jsou klasifikovány jako přímé a nepřímé, přičemž:
 - ⇒ jako „**přímý**“ je hodnocen vliv jednoznačným dopadem na některou z vybraných skutečností (oblastí udržitelného rozvoje) a to:
 - vymezením plochy s konkrétně stanoveným hlavním způsobem využití⁷ (např. plochy čistě obytné, plochy výroby a služeb, plochy zvláštních komplexů občanského vybavení, plochy sportu a rekreace, plochy dopravní nebo technické infrastruktury, plochy krajinné a městské zeleně) = „**přímý pozitivní vliv**“,
 - vlivem na konkrétní složku nebo složky životního prostředí (např. zábor půdního fondu) = „**přímý negativní vliv**“
 - ⇒ jako „**nepřímý**“ je vliv hodnocen v případě, kdy
 - kdy stanovený způsob využití vytváří širší spektrum možností využití vymezené plochy nebo její části (plochy všeobecně obytné, plochy smíšené, plochy veřejného vybavení atp.). = „**nepřímý pozitivní vliv**“,

⁶ Vláda není řešení, vláda je problém (R. Reagan 1911 – 2004, 40. prezident USA).

⁷ Viz Regulativy plošného a prostorového uspořádání území hl. m. Prahy (ÚP SÚ hl. m. Prahy ve znění OOP č. 55/2018b Sb.

- vliv vzniká jako důsledek přímého ovlivnění jiné skutečnosti nebo jiné složky životního prostředí (vliv vyvolaný, sekundární) = „**nepřímý pozitivní / negativní vliv**“.

- Míra vlivu je vyjádřena pomocí pětistupňové Likertovy škály doplněné o rozlišení způsobu ovlivnění (přímý nebo nepřímý vliv), kde:

Významný přímý / (nepřímý) pozitivní vliv na danou skutečnost (jev, složku)	+2 / (+2)
Málo významný přímý / (nepřímý) pozitivní vliv na danou skutečnost (jev, složku)	+1 / (+1)
Bez vlivu na danou skutečnost (jev, složku)	0
Málo významný přímý / (nepřímý) negativní vliv na danou skutečnost (jev, složku)	-1 / (-1)
Významný přímý / (nepřímý) negativní vliv na danou skutečnost (jev, složku)	-2 / (-2)

- V případě, že rozsah a charakter posuzované změny nebo míra dostupných informací neumožňují jednoznačnou kvantifikaci vlivu, jsou pomocí lomítka („/“) vyjádřeny oba mezní stupě hodnocení (např. +1/+2).
- Tabelární bodové hodnocení je doplněno souhrnným komentářem se stručným popisem způsobu a míry ovlivnění dané skutečnosti řešením posuzované změny územního plánu.

2. VYHODNOCENÍ VLIVŮ NA VYBRANÉ SKUTEČNOSTI ÚAP HMP

Tab. 10 Vyhodnocení vlivů změny č. Z 3124/11 na vybrané cíle udržitelného rozvoje dle ÚAP HMP 2020⁸

Oblast UR 01 Soulad městského a přírodního prostředí	
01.1 Podpora ochrany přirozených ekosystémů a zachovalých přírodních území	-1
01.2 Aktivně chránit a rozvíjet krajinné zázemí města	0
01.3 Aktivně chránit a rozvíjet městskou krajinu	0
Oblast UR 02 Kvalitní složky životního prostředí	
02.1 Efektivní hospodaření se zdroji	0
02.2 Adaptace na klimatickou změnu	0
02.3 Snížení znečištění ovzduší, světelné a hlukové zátěže	0
02.4 Snížení znečištění vody	0
Oblast UR 03 Vyvážené prostorové uspořádání města	
03.1 Vyvážený rozvoj vystavěného prostředí města	0
03.2 Kvalitní veřejná prostranství	0

⁸ V zájmu zřetelného provázání s platnými ÚAP HMP bylo u vybraných cílů ponecháno jejich původní číselné označení.

03.3 Kvalitní využití území	0
Oblast UR 04 Vyvážený rozvoj kulturních a urbánních hodnot	
04.1 Aktivně rozvíjet a chránit kulturní dědictví	0
04.2 Vyvážený rozvoj cestovního ruchu	0
04.3 Rozvíjet aktivní kulturní politiku města	0
Oblast UR 05 Atraktivní a konkurenceschopné město	
05.3 Ekonomická prosperita a blahobyť	0
Oblast UR 06 Bezpečná a efektivní mobilita	
06.1 Šetrná mobilita	0
06.2 Dostupná doprava	0
06.3 Výkonná a spolehlivá doprava	0
06.4 Prostorově a ekonomicky efektivní doprava	0
Oblast UR 07 Bezpečné, odolné a připravené město	
07.1 Posilovat dostupnost a spolehlivost technické infrastruktury	+2
07.2 Rozvíjet prevenci a ochranu před živelnými katastrofami	0
Oblast UR 08 Vzdělané a inovativní město	
08.1 Zvyšování kvality a dostupnosti vzdělávání	0
08.2 Aktivní rozvoj lidských zdrojů a vzdělávacích institucí	0
Oblast UR 09 Sociálně solidární a soudržné město	
09.1 Dostupné bydlení	0
09.2 Kvalitní a dostupná péče o zdraví	0

Vzhledem ke specifickému charakteru změny Z 3124/11, předmětem které je upřesnění trasy vodovodního řádu DN 800 tak, aby byla v souladu se ZÚR hl. m. Prahy, nelze hodnotit její vliv na většinu z oblastí udržitelného rozvoje. Změnou nedochází ani ke změně funkčního využití žádné z ploch.

Změna má tedy významný pozitivní vliv na oblast UR 07 a to na posilování dostupnosti a spolehlivosti technické infrastruktury.

Negativní vliv lze pozorovat v případě environmentálního pilíře (01.1), kdy trasa vodovodního řádu kříží regionální i lokální biokoridory.

D. VYHODNOCENÍ VLIVŮ NA JINÉ SKUTEČNOSTI NEPODCHYCENÉ V ÚZEMNĚ ANALYTICKÝCH PODKLADECH

Jiné skutečnosti, neobsažené v územně analytických podkladech hl. m. Prahy, které by mohly být ovlivněny řešením Změny hl. m. Prahy č. Z 3124/11 nebyly zjištěny.

E. VYHODNOCENÍ PŘÍNOSU K NAPLNĚNÍ PRIORIT ÚZEMNÍHO PLÁNOVÁNÍ OBSAŽENÝCH V ZÚR HL. M. PRAHY

1. VÝCHODISKA A METODICKÝ PŘÍSTUP

Zásady územního rozvoje jsou dle ust. § 36 odst. 5 stavebního zákona závazné pro pořizování a vydávání územních plánů, regulačních plánů a pro rozhodování v území. Dle ust. § 34 odst. 3 stavebního zákona územní plán v souvislostech území obce zpřesňuje a rozvíjí cíle a úkoly územního plánování v souladu s politikou územního rozvoje a zásadami územního rozvoje. Hodnocení změny č. Z 3124/11 ve vztahu k prioritám územního plánování obsaženým v platných ZÚR hl. m. Prahy je proto základním ukazatelem, zda její řešení odpovídá požadavkům a předpokladům dlouhodobého vývoje města. Jako referenční rámec pro vyhodnocení souladu s prioritami územního plánování je použito úplné znění Zásad územního rozvoje hlavního města Prahy ve znění aktualizací č. 1, 2, 3, 4, 6, 7, 9 a 11, které nabýly účinnosti 28. 7. 2022.

Vyhodnocení přínosu k naplnění priorit obsažených v platných ZÚR hl. m. Prahy vychází z výsledků dílčích hodnocení a analýz zpracovaných v částech A, B, C a D této dokumentace a je opět provedeno pětistupňové Likertovy škály doplněné o rozlišení způsobu ovlivnění (přímý nebo nepřímý vliv), kde jednotlivé hodnoty vyjadřují míru souladu s konkrétní prioritou (Tab. 11).

Tab. 11 Klasifikace míry souladu s prioritami platných ZÚR hl. m. Prahy

+2	Návrh změny ÚP je v plném souladu s uvedenou prioritou ZÚR hl. m. Prahy
+1	Návrh změny ÚP je v částečném souladu s uvedenou prioritou ZÚR hl. m. Prahy
0	Návrh změny ÚP nemá k uvedené prioritě ZÚR hl. m. Prahy žádný vztah
-1	Návrh změny ÚP je v mírném rozporu s uvedenou prioritou ZÚR hl. m. Prahy
-2	Návrh změny ÚP je ve výrazném rozporu s uvedenou prioritou ZÚR hl. m. Prahy

V případě, že rozsah a charakter posuzované změny nebo míra dostupných informací neumožňují jednoznačnou kvantifikaci vlivu, jsou pomocí lomítka („/“) vyjádřeny oba mezní stupně hodnocení (např. +1/+2). Hodnocení je doplněno stručným souhrnným komentářem k upřesnění nebo vysvětlení vztahu posuzované změny k dané prioritě.

Obdobně jako v části C tohoto svazku je také hodnocení přínosů změny č. Z 3124/11 k naplnění priorit územního plánování obsažených v ZÚR hl. m. Prahy provedeno tabelární formou s následným doplňujícím komentářem (viz níže Tab. 12).

2. VYHODNOCENÍ PŘÍNOSU K NAPLNĚNÍ PRIORIT ÚZEMNÍHO PLÁNOVÁNÍ OBSAŽENÝCH V ZÚR HL. M. PRAHY

Tab. 12 Hodnocení přínosů změny č. Z 3124/11 k naplnění priorit územního plánování obsažených v ZÚR hl. m. Prahy

PRIORITA ÚZEMNÍHO PLÁNOVÁNÍ		PŘÍNOS ZMĚNY Č. Z 3124/11
(1)	Vycházet z výjimečného postavení Prahy jako hlavního města České republiky, přirozeného centra Pražského regionu a významného města Evropy.	0
(2)	Respektovat a rozvíjet kulturní a historické hodnoty a rozmanité přírodní podmínky na území hl. m. Prahy.	0
(3)	Vytvořit podmínky pro vyvážený rozvoj území návrhem odpovídajícího funkčního i prostorového uspořádání ve všech historicky vzniklých pásmech města.	+1
(4)	Upřednostnit využití transformačních území oproti rozvoji v dosud nezastavěném území.	0
(5)	Zmírnit negativní vlivy suburbanizace v přilehlé části Pražského regionu opatřeními ve vnějším pásmu hl. m. Prahy.	0
(6)	Zajistit podmínky pro rozvoj všech dopravních systémů nezbytných pro fungování města, přednostně pro rozvoj integrované veřejné dopravy s potřebným přesahem do Středočeského kraje.	0
(7)	Vytvořit podmínky umožňující omezit individuální automobilovou dopravu směrem do centra města, zejména do území Památkové rezervace v hlavním městě Praze.	0
(8)	Vytvořit podmínky pro rozvoj druhů dopravy šetrných k životnímu prostředí.	0
(9)	Zajistit rozvoj všech systémů technické infrastruktury, které jsou podmínkou pro další rozvoj města.	+2
(10)	Zvyšovat podíl zeleně a spojovat ji do uceleného systému.	0
(11)	Vytvořit podmínky pro odstranění nebo zmírnění současných ekologických problémů a přispět k vyřešení střetů zájmů mezi ochranou životního prostředí a ekonomickým a stavebním rozvojem hlavního města.	0
(12)	Vytvořit podmínky pro odstranění současných problémů mezi veřejným zájmem na zachování historického stavebního fondu a rozvojem uvnitř historického centra.	0

Specifická povaha navrhované změny č. Z 3124/11, jejímž obsahem je pouze upřesnění trasy vodovodního řádu DN800, vylučuje zásadnější vazbu jejího řešení na priority územního plánování stanovené v ZÚR hl. m. Prahy ať už v pozitivním nebo negativním smyslu.

Díky svému specifickému obsahu je ale v souladu s prioritou (9), která se rovněž soustřeďuje na rozvoj technické infrastruktury s cílem kvalitního rozvoje města. Navrhovaný vodovodní řád má vliv na vyvážený rozvoj území a je tak v souladu s prioritou (3).

F. VYHODNOCENÍ VLIVŮ NA UDRŽITELNÝ ROZVOJ ÚZEMÍ – SHRnutí

Tato kapitola obsahuje souhrn závěrů jednotlivých částí vyhodnocení vlivů změny ÚP hl. m. Prahy č. 3124/11 obsažených v předchozích kapitolách.

Vyhodnocení vlivů na životní prostředí dle přílohy stavebního zákona

Závěry vyhodnocení vlivů na obyvatelstvo, lidské zdraví, životního prostředí a kulturní a historické dědictví jsou stručně shrnuty v kap. 12. části A tohoto svazku. Na základě těchto zjištění se doporučuje příslušnému orgánu vydat „souhlasné stanovisko“ dle § 10 g) zákona o posuzování vlivů na životní prostředí ke změně Územního plánu hlavního města Prahy č. Z 3124/11.

Podmínky pro omezení či vyloučení negativních vlivů na sledované složky životního prostředí, obyvatelstvo a veřejné zdraví nejsou stanoveny.

Vyhodnocení vlivů na EVL a PO

Vyhodnocení nebylo zpracováno.

Dle stanoviska Odboru ochrany prostředí ochrany přírody Magistrátu hlavního města Prahy dle § 45i odst. 1 zákona č. 114/1992 Sb., o ochraně přírody a krajiny, ve znění pozdějších předpisů, čj. MHMP 1961975/2017ze dne 19. 12. 2017 **nemůže mít Změna ÚP hl. města Prahy č. 3124/11 významný vliv na evropsky významné lokality ani ptačí oblasti.**

Území, ve kterém je tato změna navržena se nachází v dostatečné vzdálenosti od evropsky významných lokalit (dále jen EVL) na území hlavního města. Ptačí oblast se na území hl. m. Prahy, ani v jeho nejbližším okolí nevyskytuje.

Vyhodnocení vlivů na skutečnosti zjištěné v územně analytických podkladech

Vzhledem ke specifickému charakteru změny Z 3124/11, předmětem které je upřesnění trasy vodovodního řádu DN 800 tak, aby byla v souladu se ZÚR hl. m. Prahy, nelze hodnotit její vliv na většinu z oblastí udržitelného rozvoje. Změnou nedochází ani ke změně funkčního využití žádné z ploch.

Změna má tedy významný pozitivní vliv na oblast UR 07 a to na posilování dostupnosti a spolehlivosti technické infrastruktury.

Negativní vliv lze pozorovat v případě environmentálního pilíře (01.1), kdy trasa vodovodního řádu kříží regionální i lokální biokoridory.

Vyhodnocení vlivů na jiné skutečnosti nepodchycené v ÚAP hl. m. Prahy

Jiné skutečnosti podstatné pro vyhodnocení vlivů na udržitelný rozvoj v řešeném území nebyly zjištěny.

Vyhodnocení přínosu k naplnění priorit územního plánování obsažených v ZÚR Hl. m. Prahy

Díky svému specifickému obsahu je ale v souladu s prioritou (9), která se rovněž soustřeďuje na rozvoj technické infrastruktury s cílem kvalitního rozvoje města. Navrhovaný vodovodní řád má vliv na vyvážený rozvoj území a je tak v souladu s prioritou (3).

Závěr

Z výše uvedeného shrnutí je patrné, že při uplatnění opatření k předcházení nebo minimalizaci vlivů obsažených v této dokumentaci nemá návrh Změny ÚP hl. m. Prahy č. Z 3124/11 významné negativní vlivy na obyvatelstvo a složky životního prostředí.

Ve vztahu k územním podmínkám pro hospodářský rozvoj a soudržnost společenství obyvatel v území nebyly v případě posuzované změny zjištěny žádné významné negativní vlivy.

Na základě těchto skutečností je možné konstatovat, že návrh Změny ÚP hl. m. Prahy č. Z 3124/11 nenarušuje vyvážený vztah územních podmínek udržitelného rozvoje území ve smyslu § 18 odst. 1 stavebního zákona.

SEZNAM ZKRATEK

Tento seznam obsahuje veškeré zkratky obsažené ve Vyhodnocení vlivů souboru změn ÚP hl. m. Prahy vln „10, 11 a 16_zkráceně“.

AOPK	Agentura ochrany přírody a krajiny
As	Arsen
BPEJ	Bonitovaná půdně ekologická jednotka
BaP	Benzo[a]pyren
CSZ	Celoměstský systém zeleně
CZT	Centrální zásobování teplem
ČD	České dráhy
ČGS	Česká geologická služba
ČHMÚ	Český hydrometeorologický úřad
ČHP	Číslo hydrologického povodí
ČOV	Čistička odpadních vod
ČR	Česká republika
ČS	Čerpací stanice
ČSN	Česká technická norma
ČSÚ	Český statistický úřad
ČZÚK	Český úřad zeměměřičský a katastrální
D	Dálnice (označení)
DC	Dotřídňovací centrum
DI	Dopravní infrastruktura
DP	Dobývací prostor
EO	Ekonomicky aktivní obyvatelstvo
EIA	Environmental Impact Assessment (posuzování vlivů staveb na životní prostředí, „projektové“ posouzení)
EO	Ekvivalentní obyvatel
EU	Evropská unie
EVL	Evropsky významná lokalita soustavy Natura 2000
HEIS;	Hydroekologický informační registr
HGR	Hydrogeologický rajon
Hl. m.	Hlavní město
HMP	Hlavní město Praha
HPJ	Hlavní půdní jednotka
HMP	Hlavní město Praha
IPR HMP	Institut plánování a rozvoje hlavního města Prahy

k. ú.	katastrální území
KES	Koeficient ekologické stability
KN	Katastr nemovitostí
KPZ	Krajinná památková zóna
KS	Krajský soud
K+S	Kumulativní a synergické (vlivy)
LH	Les hospodářský
LKTC	Kódové označení letiště Točná
LO	Les ochranný
LZU	Les zvláštního určení
MČ	Městská část
MD	Ministerstvo dopravy
MHMP	Magistrát hlavního města Prahy
MMR	Ministerstvo pro místní rozvoj
MO	Městský okruh
MPR	Městská památková rezervace
MPZ	Městská památková zóna
MUS	Městská uliční síť
MÚK	Mimoúrovňová křižovatka
MZCHÚ	Maloplošné zvláště chráněné území
MZe	Ministerstvo zemědělství
MŽP	Ministerstvo životního prostředí
Ni	Nikl
NIZ	Neionizující záření
NKP	Národní kulturní památka
NKS	Nadřazený komunikační systém
NO₂	Oxid dusičitý
NO_x	Oxidy dusíku
NPP	Národní přírodní památka (MZCHÚ)
NPR	Národní přírodní rezervace (MZCHÚ)
NRBC	Nadregionální biocentrum (ÚSES)
NRBK	Nadregionální biokoridor (ÚSES)
NSS	Nejvyšší správní soud
O3	Ozón
OB	Rozvojová oblast republikového významu
OB-N	Rozvojová oblast nadmístního významu
OBÚ	Obvodní báňský úřad
OHP	Ochranné hlukové pásmo

OOP	Opatření obecné povahy
OP	Ochranné pásmo
OP VZ	Ochranné pásmo vodního zdroje
ORP	Obec s rozšířenou působností
OZKO	Oblast zhoršené kvality ovzduší
PID	Pražská integrovaná doprava
PLO	Přírodní lesní oblast
PM₁₀, PM_{2,5}	Poletavý prach
PO	Ptačí oblast soustavy Natura 2000
POH	Plán odpadového hospodářství
PP	Přírodní památka (MZCHÚ)
PPk	Přírodní park
PR	Přírodní rezervace (MZCHÚ)
PPR	Pražská památková rezervace
PSP	Pražské stavební předpisy
PUPFL	Pozemky určené k plnění funkcí lesa
PÚP	Platný územní plán
PÚR	Politika územního rozvoje
PVL	Povodí Vltavy
RBC	Regionální biocentrum (ÚSES)
RBK	Regionální biokoridor (ÚSES)
Resp.	Respektive
REZZO	Registr emisí a zdrojů znečištění ovzduší
RNP	Regulovaný počet nadzemních podlaží.
RP	Rozvojová plocha
RS	Rychlé spojení
RUR	Rozbor udržitelného rozvoje
RZM 50	Rastrová základní mapa v měřítku 1:50 000
RWY	Runway
ŘSD	Ředitelství silnic a dálnic
SD	Sběrný dvůr
SEA	Strategy Environmental Assesment (posuzování vlivů koncepcí a programů na životní prostředí, „strategické“ posouzení)
SEZ	Stará ekologická zátěž
SK	Středočeský kraj
SHZ	Stará hluková zátěž
SO2	Oxid siřičitý
SOKP	Silniční okruh kolem Prahy

SV	Skupinový vodovod
SZ	Stavební zákon
SŽDC	Správa železniční dopravní cesty
TI	Technická infrastruktura
TO	Třída ochrany zemědělského půdního fondu
TS	Transformační stanice
TZL	Tuhé znečišťující látky
ÚAN	Území s výskytem archeologických nálezů
ÚAP	Územně analytické podklady
ÚČOV	Ústřední čistička odpadních vod
UHI	Tepelný ostrov města (Urban Heat Island)
ÚHÚL	Ústav pro hospodářskou úpravu lesů
ÚP	Územní plán obce
ÚPD	Územně plánovací dokumentace
UR	Udržitelný rozvoj
ÚP SÚ HMP	Územní plán sídelního útvaru hlavního města Prahy
ÚSES	Územní systém ekologické stability
ÚSOP	Ústřední seznam ochrany přírody
VDJ	Vodojem
VKP	Významný krajinný prvek
VOC	Těkavé organické látky
VPP	Vzletové a přistávací prostory
VPR	Vesnická památková rezervace
VPS	Veřejně prospěšná stavba
VPZ	Vesnická památková zóna
vtl	Vysokotlaký (plynovod)
VÚ	Vodní útvar
VÚVA	Výzkumný ústav výstavby a architektury
VÚV TGM	Výzkumný ústav vodohospodářský Tomáše Garigua Masaryka
VVURÚ	Vyhodnocení vlivů na udržitelný rozvoj území
VVN	Velmi vysoké napětí
VVTL	Velmi vysokotlaký plynovod
ZCHÚ	Zvláštní chráněné území
WHO	World Health Organization
ZOPK	Zákon o ochraně přírody a krajiny
ZOPV	Zákon o posuzování vlivů na životní prostředí
ZPF	Zemědělský půdní fond
ZÚ	Záplavové území

F. Vyhodnocení vlivů na udržitelný rozvoj území - shrnutí

ZÚR	Zásady územního rozvoje
ZVN	Zvláště vysoké napětí
žst.	Železniční stanice
ŽUP	Železniční uzel Praha

SEZNAM POUŽITÝCH PODKLADŮ

ÚZEMNĚ PLÁNOVACÍ DOKUMENTACE, ÚZEMNĚ PLÁNOVACÍ PODKLADY

- Územní plán sídelního útvaru hl. m. Prahy ve znění Opatření obecné povahy č. 55/2018, platné znění
- Politika územního rozvoje ČR, ve znění aktualizace č. 1, 2, 3, 4 a 5, 2021
- Zásady územního rozvoje hlavního města Prahy ve znění Aktualizace č. 1, 2, 3, 4, 6, 7, 9 a 11 (2022)
- Územně analytické podklady Praha (Institut plánování a rozvoje města, příspěvková organizace 2014 - 2020)

OBOROVÉ KONCEPCE A STRATEGIE

- Aktualizace národního programu snižování emisí ČR (2019)
- Dopravní politika ČR pro období 2014-2020 s výhledem do roku 2050, 2013
- Implementační plán Strategického rámce Česká republika 2030, 2018
- Koncepce péče o zeleň v hl. m. Praze (2010)
- Krajský plán odpadového hospodářství hl. m. Prahy 2016-2025 (2015)
- Národní plán povodí Labe, 2015
- Plán oblasti povodí Dolní Vltavy (2016)
- Plán pro zvládání povodňových rizik v povodí Labe (2015)
- Plán odpadového hospodářství ČR pro období 2015-2024, 2014
- Politika druhotných surovin České republiky 2019-2022, 2019
- Politika ochrany klimatu v ČR, 2017
- Prognóza, koncepce a strategie ochrany přírody a krajiny v Praze (2008)
- Program zlepšování kvality ovzduší aglomerace Praha – CZ01 (2021)
- Strategie adaptace hl. m. Prahy na změnu klimatu (2017)
- Strategie adaptace Hl. m. Prahy na změnu klimatu - Analýza dopadů klimatické změny v Praze (Ústav výzkumu globální změny AV ČR, v.v.i. – CzechGlobe, ve spolupráci s IPR Praha a OCP MHMP, 2016)
- Strategie adaptace Hl. m. Prahy na změnu klimatu –Návrh (Ústav výzkumu globální změny AV ČR, v.v.i. – CzechGlobe, ve spolupráci s IPR Praha a OCP MHMP, 2016)
- Strategie ochrany biologické rozmanitosti ČR 2016-2025, 2016
- Strategie regionálního rozvoje ČR 2021 + (2019), 2019
- Strategický plán hlavního města Prahy, aktualizace (2016)
- Strategický rámec ČR 2030, 2017
- Státní energetická koncepce 2015-2040, 2015

- Státní politika životního prostředí ČR pro období 2012-2020, ve znění aktualizace 2016, 2016
- Státní program ochrany přírody a krajiny ČR, 2009
- Surovinová politika ČR v oblasti nerostných surovin a jejich zdrojů, 2017
- Územní energetická koncepce hl. m. Prahy 2013-2033 (2014)

INTERNETOVÉ ZDROJE

- <http://iprpraha.cz>
- <http://www.envis.praha-mesto.cz>
- <http://cs.wikipedia.org>
- <http://www.mapy.cz>
- <http://www.praha-mesto.cz>
- www.natura2000.cz
- www.heis.vuv.cz
- <https://mapy.geology.cz/radon/>
- https://mapy.geology.cz/svahove_nestability/
- <https://mapy.geology.cz/haz/>
- <https://mapy.geology.cz/suris/>
- http://app.iprpraha.cz/apl/app/ig_mapy/
- <http://www.praha-priroda.cz/vodni-plochy-a-potoky/vodni-toky/>
- <http://www.praha-priroda.cz/odborna-verejnost/kvalita-vody/>

LEGISLATIVA, NORMY, METODIKY

- Metodické doporučení pro vyhodnocení vlivů PÚR ČR a ZÚR na životní prostředí (Věstník MŽP ČR č. 02/2015)
- Zákon č. 183/2006 Sb., o územním plánování a stavebním řádu ve znění pozdějších předpisů
- Zákon č. 100/2001 Sb., o posuzování vlivů na životní prostředí, ve znění pozdějších předpisů
- Vyhláška č. 500/2006 Sb., o územně analytických podkladech, územně plánovací dokumentaci a způsobu evidence územně plánovací činnosti
- Zák. č. 114/1992 Sb., o ochraně přírody a krajiny, ve znění pozdějších předpisů
- Zákon č. 258/2000 Sb. o ochraně veřejného zdraví a o změně některých souvisejících zákonů ve znění pozdějších předpisů.
- Zákon č. 267/2015 Sb., kterým se mění zákon č. 258/2000 Sb., o ochraně veřejného zdraví a o změně některých souvisejících zákonů, ve znění pozdějších předpisů, a další související zákony
- Nařízení vlády č. 272/2011 Sb., o ochraně zdraví před nepříznivými účinky hluku a vibrací.
- Zákon č. 201/2012 Sb., o ochraně ovzduší
- Zákon č. 44/1988 Sb., horní zákon, ve znění pozdějších předpisů

- Zákon č. 254/2001 Sb, o vodách, ve znění pozdějších předpisů

VEŘEJNÉ INTERNETOVÉ ZDROJE

- <http://iprpraha.cz>
- http://app.iprpraha.cz/apl/app/ig_mapy/
- <http://www.envis.praha-mesto.cz>
- <http://cs.wikipedia.org>
- <http://www.mapy.cz>
- <http://www.praha-mesto.cz>
- www.natura2000.cz
- www.heis.vuv.cz
- <https://mapy.geology.cz/radon/>
- https://mapy.geology.cz/svahove_nestability/
- <https://mapy.geology.cz/haz/>
- <https://mapy.geology.cz/suris/>