

Verifikační stanovisko zpracovatele Vyhodnocení vlivů na udržitelný rozvoj území k úpravě návrhu celoměstsky významné změny územního plánu sídelního útvaru hl. m. Prahy Z 2440/00 po společném jednání

08/2020

ZÁKLADNÍ ÚDAJE

Název	Verifikační stanovisko zpracovatele Vyhodnocení vlivů na udržitelný rozvoj území k úpravě návrhu celoměstsky významné změny územního plánu sídelního útvaru hl. m. Prahy Z 2440/00 po společném jednání
Zadavatel	Institut plánování a rozvoje hlavního města Prahy, příspěvková organizace Vyšehradská 57/2077, 128 00 Praha 2 - Nové Město
Zpracovatel verifikačního stanoviska	E K O L A group, spol. s r.o. Mistrovská 4, 108 00 Praha 10 – Malešice tel: + 420 274 784 927 e-mail: ekola@ekolagroup.cz
Zakázkové číslo	18.0408-04



VEDOUcí ŘEŠITELSKÉHO TÝMU

Ing. Libor Ládyš (EKOLA group, spol. s r.o.)

Držitel autorizace ke zpracování dokumentace a posudku dle zákona č. 100/2001 Sb., dle § 19 a § 24 na základě osvědčení o odborné způsobilosti vydaného Ministerstvem životního prostředí ČR pod č. j. 3772/603/OPV/93 ze dne 8. 6. 1993; prodloužení osvědčení o odborné způsobilosti č. j. 3032/ENV/11 ze dne 4. 2. 2011 a č. j. 70572/ENV/15 ze dne 4. 11. 2015

ŘEŠITELSKÝ TÝM

EKOLA group, spol. s r.o.: Ing. Libor Ládyš, Ing. Jan Duřt, Ing. Jakub Černý, Ing. Zuzana Vošická

PŘÍLOHY

Příloha č. 1 – Dopis ke kvantifikaci dopadů na dopravní model ve vztahu k úpravě návrhu změny Z 2440/00 ÚP SÚ hl. m. Prahy po společném jednání

Institut plánování a rozvoje hl. m. Prahy

V Praze dne 17. 8. 2020

Seznam nejdůležitějších použitých zkratk

DH	Plochy a zařízení veřejné dopravy, parkoviště P+R (plocha s rozdílným způsobem využití)
DU	Urbanisticky významné plochy a dopravní spojení, veřejná prostranství (plocha s rozdílným způsobem využití)
IZ	Izolační zeleň (plocha s rozdílným způsobem využití)
MČ	Městská část
MHMP	Magistrát hlavního města Prahy
NL	Louky a pastviny (plocha s rozdílným způsobem využití)
OB	Čistě obytné (plocha s rozdílným způsobem využití)
OCP	Odbor ochrany prostředí
OP	Orná půda, plochy pro pěstování zeleniny (plocha s rozdílným způsobem využití)
S1	Nadřazené sběrné komunikace celoměstského významu (plocha s rozdílným způsobem využití)
S4	Ostatní dopravně významné komunikace (plocha s rozdílným způsobem využití)
SMJ	Smíšené městského jádra (plocha s rozdílným způsobem využití)
SÚ	Sídelní útvar
SV	Všeobecně smíšené (plocha s rozdílným způsobem využití)
ÚP	Územní plán
VKP	Významný krajinný prvek
VOP	Vodní toky a plochy, plavební kanály (plocha s rozdílným způsobem využití)
VPS	Veřejně prospěšná stavba
VV	Veřejné vybavení (plocha s rozdílným způsobem využití)
VVURÚ	Vyhodnocení vlivů na udržitelný rozvoj území
Z	Změna
ZMK	Zeleň městská a krajinná (plocha s rozdílným způsobem využití)
ZVO	Ostatní (plocha s rozdílným způsobem využití)

Seznam obrázků

Obrázek 1 Umístění předmětné změny Z 2440/00 ÚP SÚ hl. m. Prahy z hlediska širších vztahů..... 6

Obrázek 2 Grafická část odůvodnění a výroku původního návrhu změny Z 2440/00 ÚP SÚ hl. m. Prahy posuzovaném ve VVURÚ (lokalita Nádraží Krč) 7

Obrázek 3 Grafická část odůvodnění a výroku navrhované úpravy plošného a prostorového uspořádání území změny Z 2440/00 ÚP SÚ hl. m. Prahy po společném jednání (lokalita Nádraží Krč)..... 7

Obrázek 4 Grafická část odůvodnění a výroku původního návrhu změny Z 2440/00 ÚP SÚ hl. m. Prahy posuzovaném ve VVURÚ (lokalita Nemocnice Krč) 8

Obrázek 5 Grafická část odůvodnění a výroku navrhované úpravy plošného a prostorového uspořádání území změny Z 2440/00 ÚP SÚ hl. m. Prahy po společném jednání (lokalita Nemocnice Krč)..... 8

Obrázek 6 Grafická část odůvodnění a výroku původního návrhu změny Z 2440/00 ÚP SÚ hl. m. Prahy posuzovaném ve VVURÚ (lokalita Libuš) 9

Obrázek 7 Grafická část odůvodnění a výroku navrhované úpravy plošného a prostorového uspořádání území změny Z 2440/00 ÚP SÚ hl. m. Prahy po společném jednání (lokalita Libuš)..... 9

Obrázek 8 Grafická část odůvodnění a výroku původního návrhu změny Z 2440/00 ÚP SÚ hl. m. Prahy posuzovaném ve VVURÚ (lokalita Písnice) 9

Obrázek 9 Grafická část odůvodnění a výroku navrhované úpravy plošného a prostorového uspořádání území změny Z 2440/00 ÚP SÚ hl. m. Prahy po společném jednání (lokalita Písnice)..... 9

Obrázek 10 Stav platného ÚP SÚ hl. m. Prahy z hlediska výkresu č. 5 – Dopravy (lokalita Libuš a Nové Dvory) 10

Obrázek 11 Grafická část výroku původního návrhu změny Z 2440/00 ÚP SÚ hl. m. Prahy posuzovaném ve VVURÚ z hlediska výkresu č. 5 – Doprava (lokalita Libuš a Nové Dvory)..... 10

Obrázek 12 Grafická část výroku navrhované úpravy návrhu změny Z 2440/00 ÚP SÚ hl. m. Prahy po společném jednání z hlediska výkresu č. 5 – Doprava (lokalita Libuš a Nové Dvory) 11

Obrázek 13 Grafická část výroku původního návrhu změny Z 2440/00 ÚP SÚ hl. m. Prahy posuzovaném ve VVURÚ z hlediska výkresu č. 9 – Vodní hospodářství a odpady (lokalita Nádraží krč) 11

Obrázek 14 Grafická část výroku navrhované úpravy území změny Z 2440/00 ÚP SÚ hl. m. Prahy po společném jednání z hlediska výkresu č. 9 – Vodní hospodářství a odpady (lokalita Nádraží krč) 11

Obrázek 15 Grafická část výroku původního návrhu změny Z 2440/00 ÚP SÚ hl. m. Prahy posuzovaném ve VVURÚ z hlediska výkresu č. 25 – Veřejně prospěšné stavby (Nové Dvory a Libuš) 12

Obrázek 16 Grafická část výroku navrhované úpravy území změny Z 2440/00 ÚP SÚ hl. m. Prahy po společném jednání z hlediska výkresu č. 25 – Veřejně prospěšné stavby (Nové Dvory a Libuš) 13

Obrázek 17 Grafická část výroku původního návrhu změny Z 2440/00 ÚP SÚ hl. m. Prahy posuzovaném ve VVURÚ a návrhu změny Z 2440/00 ÚP SÚ hl. m. Prahy upraveném po společném jednání z hlediska výkresu č. 31 – Podrobné členění ploch zeleně (lokalita Nádraží Krč) 13

Obrázek 18 Grafická část výroku původního návrhu změny Z 2440/00 ÚP SÚ hl. m. Prahy posuzovaném ve VVURÚ a návrhu změny Z 2440/00 ÚP SÚ hl. m. Prahy upraveném po společném jednání z hlediska výkresu č. 31 – Podrobné členění ploch zeleně (lokalita Nemocnice Krč)..... 13

Obrázek 19 Grafická část výroku původního návrhu změny Z 2440/00 ÚP SÚ hl. m. Prahy posuzovaném ve VVURÚ a návrhu změny Z 2440/00 ÚP SÚ hl. m. Prahy upraveném po společném jednání z hlediska výkresu č. 31 – Podrobné členění ploch zeleně (lokalita Libuš)..... 13

Obrázek 20 Grafická část výroku původního návrhu změny Z 2440/00 ÚP SÚ hl. m. Prahy posuzovaném ve VVURÚ a návrhu změny Z 2440/00 ÚP SÚ hl. m. Prahy upraveném po společném jednání z hlediska výkresu č. 31 – Podrobné členění ploch zeleně (lokalita Písnice)..... 13

Obrázek 21 Situace výpočtových bodů ve vztahu k upravenému návrhu změny ÚP SÚ hl. m. Prahy Z 2440/00 po společném jednání v lokalitě Nové Dvory - nové řešení tramvajové smyčky do blokové podoby 18

Seznam tabulek

Tabulka 1 Porovnání výměry měněných ploch s rozdílným způsobem využití v rámci posuzovaného VVURÚ a po úpravě plošného a prostorového uspořádání Z 2440/00 po společném jednání oproti platnému ÚP SÚ hl. m. Prahy 7

Tabulka 2 Změna plošného a prostorového uspořádání území v lokalitě Nádraží Krč 8

Tabulka 3 Změna plošného a prostorového uspořádání území v lokalitě Nemocnice Krč 8

Tabulka 4 Změna plošného a prostorového uspořádání území v lokalitě Písnice 9

Tabulka 5 Veřejně prospěšné stavby ovlivněné v souvislosti s návrhem změny Z 2440/00 ÚP SÚ hl. m. Prahy upraveném po společném jednání oproti návrhu změny Z 2440/00 ÚP SÚ hl. m. Prahy posuzovaném ve VVURÚ 12

Tabulka 6 Přehled navrhovaných zastavitelných a nezastavitelných ploch v návrhu změny Z 2440/00 ÚP SÚ hl. m. Prahy posuzovaném ve VVURÚ a návrhu změny Z 2440/00 ÚP SÚ hl. m. Prahy upraveném po společném jednání 14

Tabulka 7 Přehled generované dopravy v návrhu změny Z 2440/00 ÚP SÚ hl. m. Prahy posuzovaném ve VVURÚ a návrhu změny Z 2440/00 ÚP SÚ hl. m. Prahy upraveném po společném jednání v lokalitě Písnice 14

Tabulka 8 Vlivy návrh změny Z 2440/00 ÚP SÚ hl. m. Prahy na charakteristiky životního prostředí oproti návrhu změny ÚP SÚ hl. m. Prahy Z 2440/00 ÚP SÚ hl. m. Prahy posouzeném ve VVURÚ 15

Tabulka 9 Výpočtové body pro prověření nového uspořádání tramvajového vedení – smyčky v souvislosti s upraveným návrhem změny ÚP SÚ hl. m. Prahy Z 2440/00 po společném jednání v lokalitě Nové Dvory 19

Obsah

Úvod	6
1. Srovnání posuzovaného návrhu změny Z 2440/00 ÚP SÚ hl. m. Prahy vyhodnoceném ve VVURÚ a navrhované úpravy návrhu změny Z 2440/00 ÚP SÚ hl. m. Prahy po společném jednání	7
2. Porovnání a vyhodnocení vlivů na udržitelný rozvoj území	15
2.1 Ekonomický pilíř udržitelného rozvoje	15
2.2 Sociální pilíř udržitelného rozvoje	15
2.3 Environmentální pilíř udržitelného rozvoje.....	15
2.4 Institucionální pilíř udržitelného rozvoje.....	20
3. Popis navrhovaných opatření pro předcházení, snížení nebo kompenzaci zjištěných nebo předpokládaných závažných záporných vlivů na životní prostředí	21
4. Závěr	26

Úvod

Předmětem předkládaného dokumentu je posouzení vlivů úpravy návrhu celoměstsky významné změny územního plánu sídelního útvaru hl. m. Prahy Z 2440/00, ke kterému došlo po společném jednání oproti návrhu celoměstsky významné změny ÚP SÚ hl. m. Prahy Z 2440/00 posouzeném ve Vyhodnocení vlivů na udržitelný rozvoj území (EKOLA group, spol. s r.o., 01/2020) (dále jen VVURÚ).

Návrh změny územního plánu sídelního útvaru hlavního města Prahy Z 2440/00 byl po společném jednání dle § 50 stavebního zákona č. 183/2006 Sb., ve znění pozdějších předpisů upraven. K dílčím změnám nově dochází v dílčích lokalitách u budoucích stanic metra D, a to konkrétně v lokalitě Nádraží Krč, Nemocnice Krč, Nové Dvory, Libuš a Písnice.

Vyvolané úpravy v návrhu změny Z 2440/00 ÚP SÚ hl. m. Prahy po společném jednání budou mít oproti návrhu změny ÚP SÚ hl. m. Prahy Z 2440/00 posouzeném ve VVURÚ dopady na výkresy územního plánu sídelního útvaru hl. m. Prahy č. 4 - Plán využití ploch, č. 5 – Doprava, č. 9 – Vodní hospodářství a odpady, č. 25 – Veřejně prospěšné stavby, č. 31 – Podrobné členění ploch zeleně a č. 37 – Vymezení zastavitelného a nezastavitelného území.

U výkresů územního plánu sídelního útvaru hl. m. Prahy č. 19 – Územní systém ekologické stability a celoměstský systém zeleně a č. 20 – Zemědělský půdní fond a pozemky určené k plnění funkce lesa nebude návrhem změny Z 2440/00 ÚP SÚ hl. m. Prahy upraveném po společném jednání oproti návrhu změny Z 2440/00 ÚP SÚ hl. m. Prahy posouzeném ve VVURÚ docházet k žádným změnám.

Cílem daného dokumentu je posouzení (verifikace) změn provedených v návrhu změny ÚP SÚ hl. m. Prahy Z 2440/00 po společném jednání oproti návrhu změny ÚP SÚ hl. m. Prahy Z 2440/00 posouzeném ve VVURÚ (EKOLA group, spol. s r.o., 01/2020) z hlediska vlivů na udržitelný rozvoj území, resp. vyhodnocení vlivů provedené změny návrhu předmětné změny ÚP SÚ hl. m. Prahy na jednotlivé pilíře udržitelnosti a závěry hodnocení VVURÚ vyvozené ve vztahu k dané změně ÚP SÚ hl. m. Prahy.

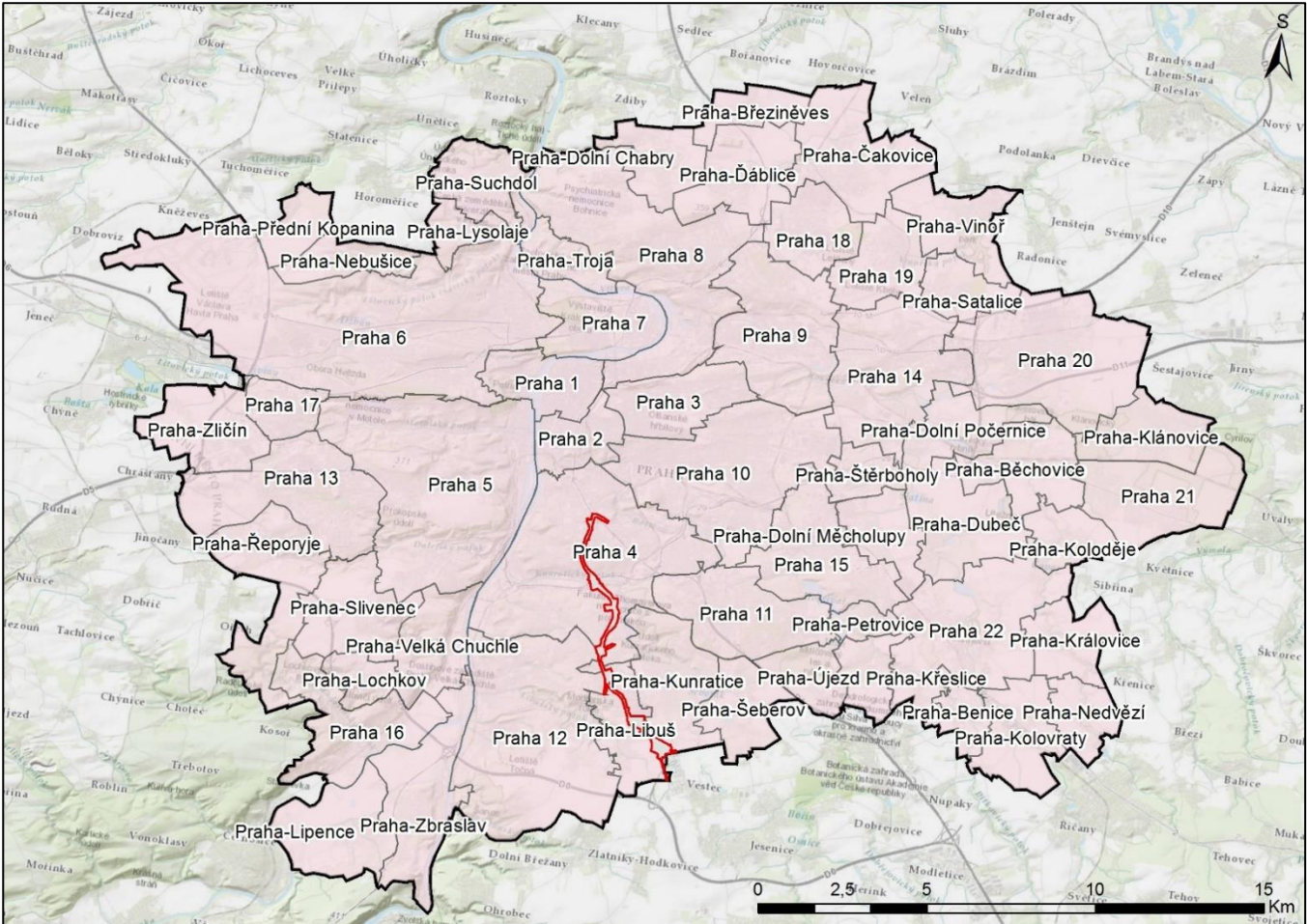
V rámci tohoto dokumentu jsou posouzeny a porovnány vlivy na environmentální, ekonomický, sociální a institucionální pilíř udržitelnosti ve vztahu ke změnám plošného a prostorového uspořádání území, ke kterým dochází po společném jednání k dané změně ÚP SÚ hl. m. Prahy.

Vymezení zájmového území předmětné změny ÚP SÚ hl. m. Prahy

Kraj: Hl. město Praha
Městská část: Praha 4, Praha 12, Praha-Kunratice, Praha-Libuš
Katastrální území: Michle, Nusle, Krč, Lhotka, Kamýk, Kunratice, Libuš a Písnice

Předmětná změna ÚP SÚ hl. m. Prahy Z 2440/00 se nachází na území hlavního města Prahy v městské části Praha 4, Praha 12, Praha-Kunratice, Praha-Libuš, v katastrálním území Michle, Nusle, Krč, Lhotka, Kamýk, Kunratice, Libuš a Písnice.

Obrázek 1 Umístění předmětné změny Z 2440/00 ÚP SÚ hl. m. Prahy z hlediska širších vztahů



Podkladová mapa: WMS ARCDATA

- Vymezení předmětné změny ÚP SÚ hl. m. Prahy Z 2440/00 dle schváleného zadání změny ÚP SÚ hl. m. Prahy
- Hranice území hl. m. Prahy
- Městské části hl. m. Prahy

1. Srovnání posuzovaného návrhu změny Z 2440/00 ÚP SÚ hl. m. Prahy vyhodnoceném ve VVURÚ a navrhované úpravy návrhu změny Z 2440/00 ÚP SÚ hl. m. Prahy po společném jednání

Níže v textu je uvedené srovnání původně posuzovaného návrhu změny Z 2440/00 ÚP SÚ hl. m. Prahy, pro který bylo zpracováno Vyhodnocení vlivů na udržitelný rozvoj území a navrhované úpravy návrhu změny Z 2440/00 ÚP SÚ hl. m. Prahy po společném jednání.

Porovnání je uvedeno pro jednotlivé části, resp. výkresy územního plánu sídelního útvaru hl. m. Prahy, na které tato úprava plošného a prostorového uspořádání území bude mít vliv.

Plán využití ploch (výkres č. 4 ÚP SÚ hl. m. Prahy)

Tabulka 1 Porovnání výměry měněných ploch s rozdílným způsobem využití v rámci posuzovaného VVURÚ a po úpravě plošného a prostorového uspořádání Z 2440/00 po společném jednání oproti platnému ÚP SÚ hl. m. Prahy

Plocha s rozdílným způsobem využití	Návrh změny ÚP SÚ hl. m. Prahy Z 2440/00 posouzený ve VVURÚ (m²)	Úprava plošného a prostorového uspořádání Z 2440/00 po společném jednání (m²)	Rozdíl (pokles/nárůst) ploch s rozdílným způsobem využití (m²)
DH	192 634	192 840	206
DU	1 054	7 779	6 725
IZ	6 343	6 343	0
NL	18 893	18 893	0
OB-B	2 421	2 421	0
OP/OB-B	9 539	9 539	0
OP/ZMK	16 819	16 819	0
S1	0	898	898
S4	14 980	16 798	1818
SMJ-G	13 235	13 888	653
SMJ-H	6 724	7 498	774
SV-F	0	18 818	18 818
SV-G	31 217	31 354	137
SV-H	34 043	28 276	-5 767
SV-I	13 094	12 818	-276
VOP	2 842	3 295	453
VV	5 479	6319	840
ZMK	3 202	3 202	0
ZVO-K	9 863	11 579	1716
Celkem	382 381	409 377	26 996

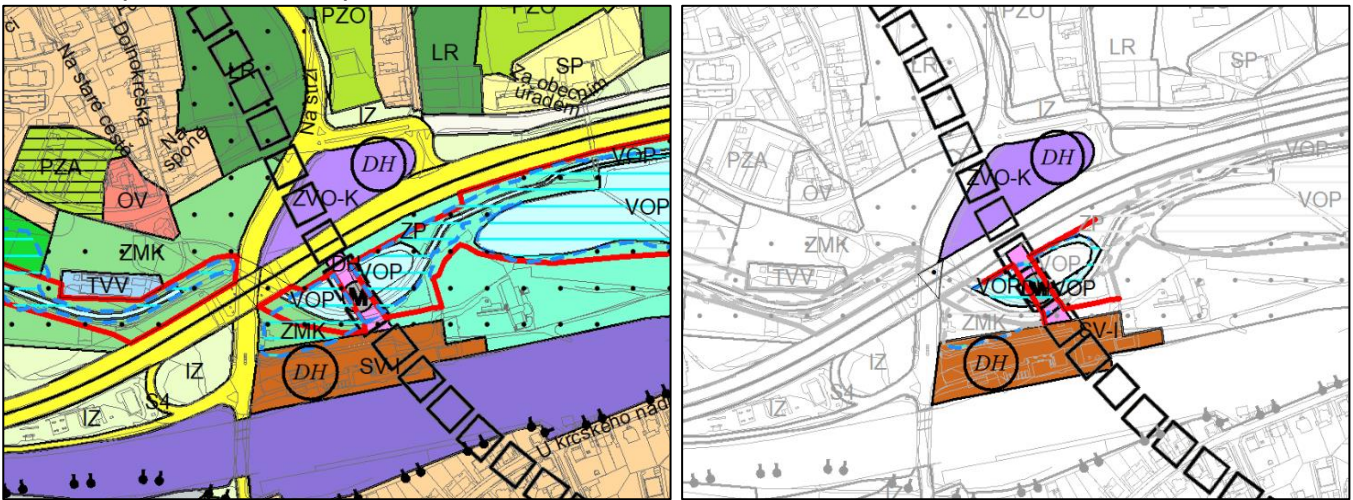
V rámci úpravy návrhu předmětné změny Z 2440/00 ÚP SÚ hl. m. Prahy po společném jednání dochází oproti původnímu návrhu změny Z 2440/00 ÚP SÚ hl. m. Prahy posouzeném v rámci Vyhodnocení vlivů na udržitelný rozvoj území k nárůstu celkové výměry měněných ploch o 26 996 m² ve vztahu k platnému ÚP SÚ hl. m. Prahy.

Celkově pak bude upravený návrh změny ÚP SÚ hl. m. Prahy Z 2440/00 ÚP SÚ hl. m. Prahy po společném jednání představovat 37 613 m² měněných ploch s rozdílným způsobem využití území v porovnání se stavem posuzované změny ÚP SÚ hl. m. Prahy Z 2440/00 v rámci Vyhodnocení vlivů na udržitelný rozvoj území.

K těmto změnám ploch s rozdílným způsobem využití území bude konkrétně docházet ve čtyřech lokalitách v okolí budoucích stanic metra D. Jde o lokalitu, resp. budoucí stanici metra D Nádraží Krč, Nemocnice Krč, Libuš a Písnice.

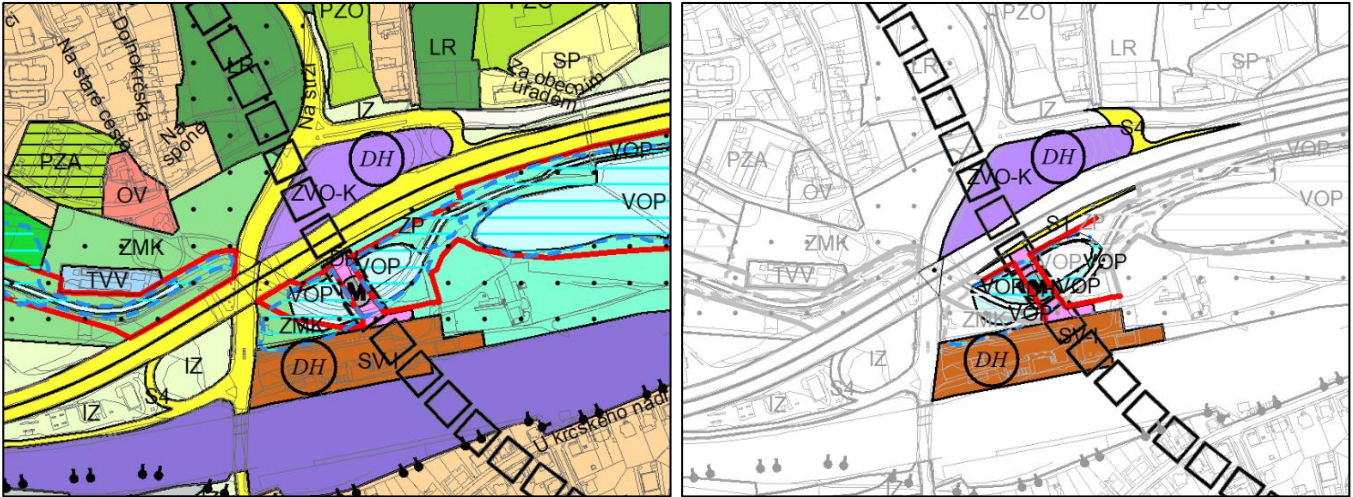
Nádraží Krč

Obrázek 2 Grafická část odůvodnění a výroku původního návrhu změny Z 2440/00 ÚP SÚ hl. m. Prahy posuzovaném ve VVURÚ (lokalita Nádraží Krč)



Zdroj: IPR hl. m. Prahy

Obrázek 3 Grafická část odůvodnění a výroku navrhované úpravy plošného a prostorového uspořádání území změny Z 2440/00 ÚP SÚ hl. m. Prahy po společném jednání (lokalita Nádraží Krč)



Zdroj: IPR hl. m. Prahy

V lokalitě Nádraží Krč dochází úpravou plošného a prostorového uspořádání území navrhovanou změnou Z 2440/00 ÚP SÚ hl. m. Prahy po společném jednání oproti původnímu návrhu změny Z 2440/00 ÚP SÚ hl. m. Prahy posouzeném ve VVURÚ ke změně ploch s rozdílným způsobem využití území, které je uvedeno v tabulce níže.

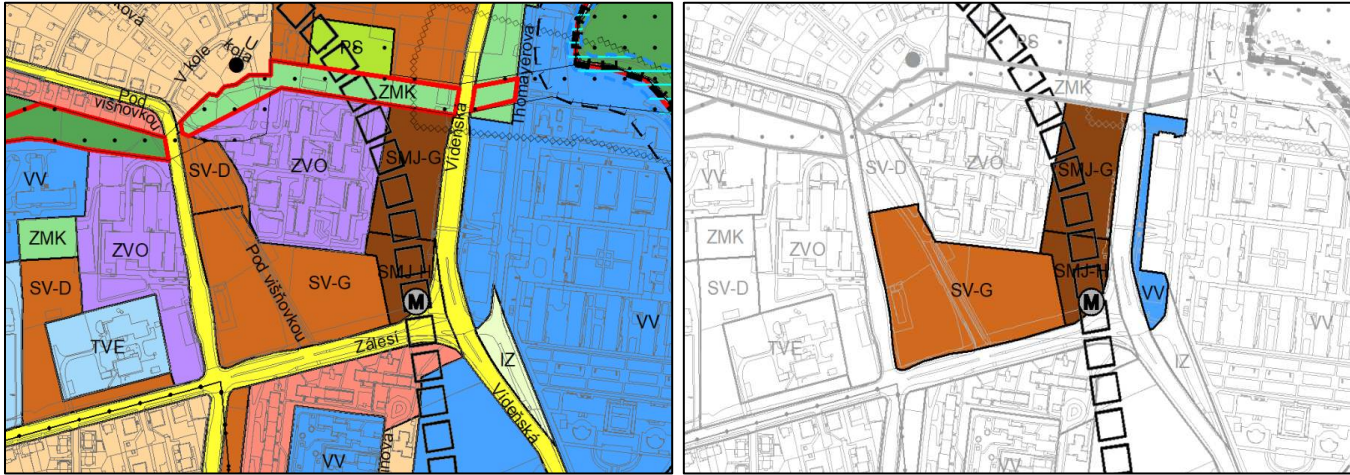
Tabulka 2 Změna plošného a prostorového uspořádání území v lokalitě Nádraží Krč

Plocha s rozdílným způsobem využití dle návrhu změny ÚP SÚ hl. m. Prahy Z 2440/00 posouzeném ve VVURÚ	Plocha s rozdílným způsobem využití po úpravě plošného a prostorového uspořádání Z 2440/00 po společném jednání	Výměra měněné plochy (m²)
SV-I	DH	33
ZP	DH	280
ZMK	S1	108
ZP	S1	681
DU	S4	776
IZ	S4	36
IZ	S4	815
ZP	SV-I	36
ZMK	VOP	1 138
ZP	VOP	63
SV-I	ZMK	280
VOP	ZMK	387
VOP	ZP	430
DU	ZVO-K	32
IZ	ZVO-K	512
S4	ZVO-K	1 173

V lokalitě Nádraží Krč dochází úpravou plošného a prostorového uspořádání území navrhovanou změnou Z 2440/00 ÚP SÚ hl. m. Prahy po společném jednání oproti původnímu návrhu změny Z 2440/00 ÚP SÚ hl. m. Prahy posouzeném ve VVURÚ k celkové změně 6 780 m² ploch s rozdílným způsobem využití území.

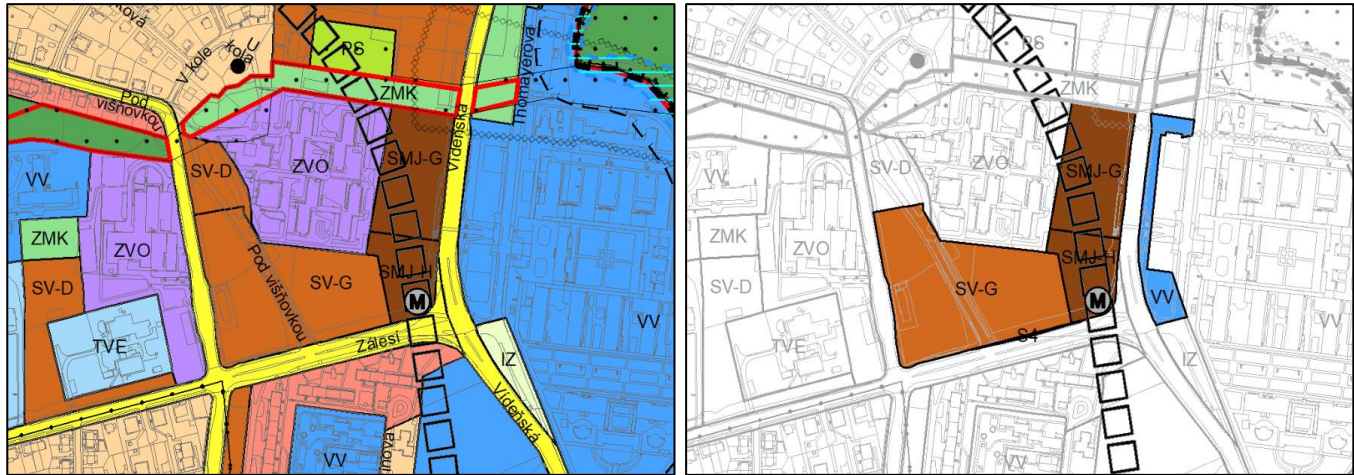
Nemocnice Krč

Obrázek 4 Grafická část odůvodnění a výroku původního návrhu změny Z 2440/00 ÚP SÚ hl. m. Prahy posuzovaném ve VVURÚ (lokalita Nemocnice Krč)



Zdroj: IPR hl. m. Prahy

Obrázek 5 Grafická část odůvodnění a výroku navrhované úpravy plošného a prostorového uspořádání území změny Z 2440/00 ÚP SÚ hl. m. Prahy po společném jednání (lokalita Nemocnice Krč)



Zdroj: IPR hl. m. Prahy

V lokalitě Nemocnice Krč dochází úpravou plošného a prostorového uspořádání území navrhovanou změnou Z 2440/00 ÚP SÚ hl. m. Prahy po společném jednání oproti původnímu návrhu změny Z 2440/00 ÚP SÚ hl. m. Prahy posouzeném ve VVURÚ ke změně ploch s rozdílným způsobem využití území, které je uvedeno v tabulce níže.

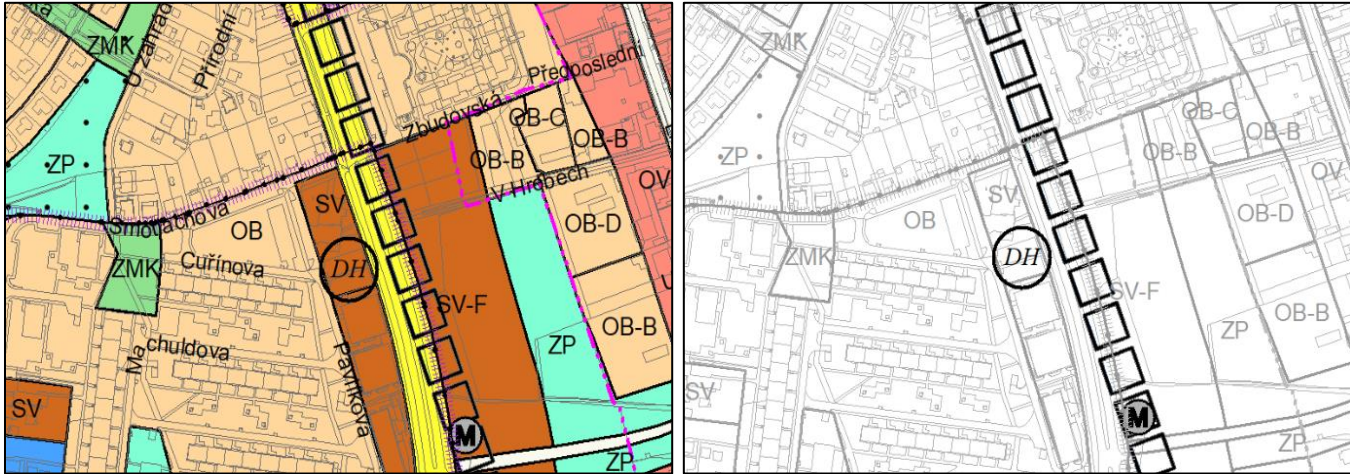
Tabulka 3 Změna plošného a prostorového uspořádání území v lokalitě Nemocnice Krč

Plocha s rozdílným způsobem využití dle návrhu změny ÚP SÚ hl. m. Prahy Z 2440/00 posouzeném ve VVURÚ	Plocha s rozdílným způsobem využití po úpravě plošného a prostorového uspořádání Z 2440/00 po společném jednání	Výměra měněné plochy (m²)
VV	IZ	23
SMJ-H	S4	12
SV-G	S4	178
S2	SMJ-G	698
S4	SMJ-G	1
S2	SMJ-H	37
S4	SMJ-H	703
SMJ-G	SMJ-H	47
S4	SV-G	315
IZ	VV	510
S2	VV	351

V lokalitě Nemocnice Krč dochází úpravou plošného a prostorového uspořádání území navrhovanou změnou Z 2440/00 ÚP SÚ hl. m. Prahy po společném jednání oproti původnímu návrhu změny Z 2440/00 ÚP SÚ hl. m. Prahy posouzeném ve VVURÚ k celkové změně 2 876 m² ploch s rozdílným způsobem využití území.

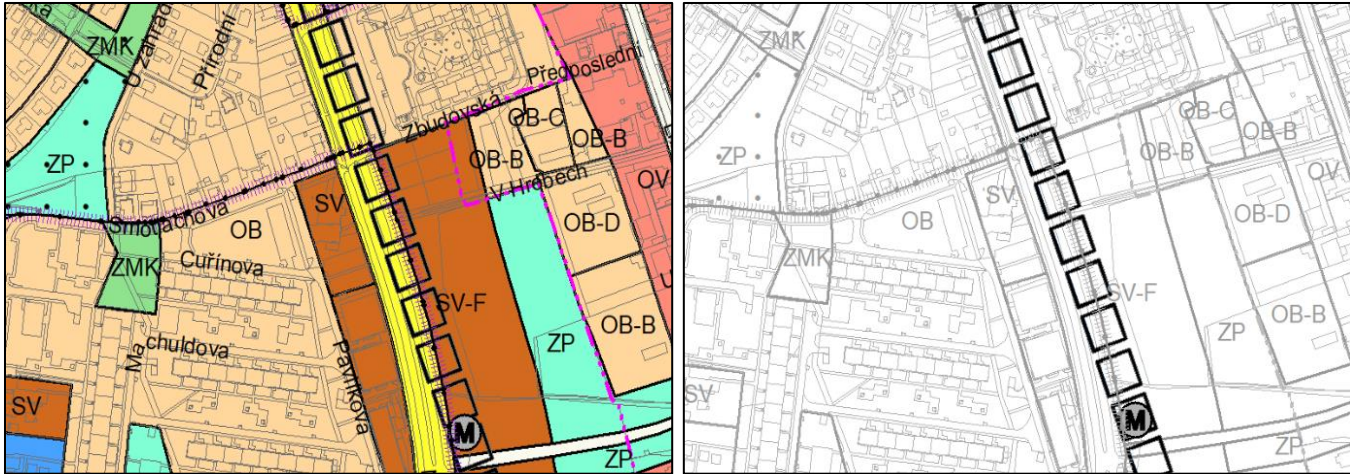
Libuš

Obrázek 6 Grafická část odůvodnění a výroku původního návrhu změny Z 2440/00 ÚP SÚ hl. m. Prahy posuzovaném ve VVURÚ (lokalita Libuš)



Zdroj: IPR hl. m. Prahy

Obrázek 7 Grafická část odůvodnění a výroku navrhované úpravy plošného a prostorového uspořádání území změny Z 2440/00 ÚP SÚ hl. m. Prahy po společném jednání (lokalita Libuš)

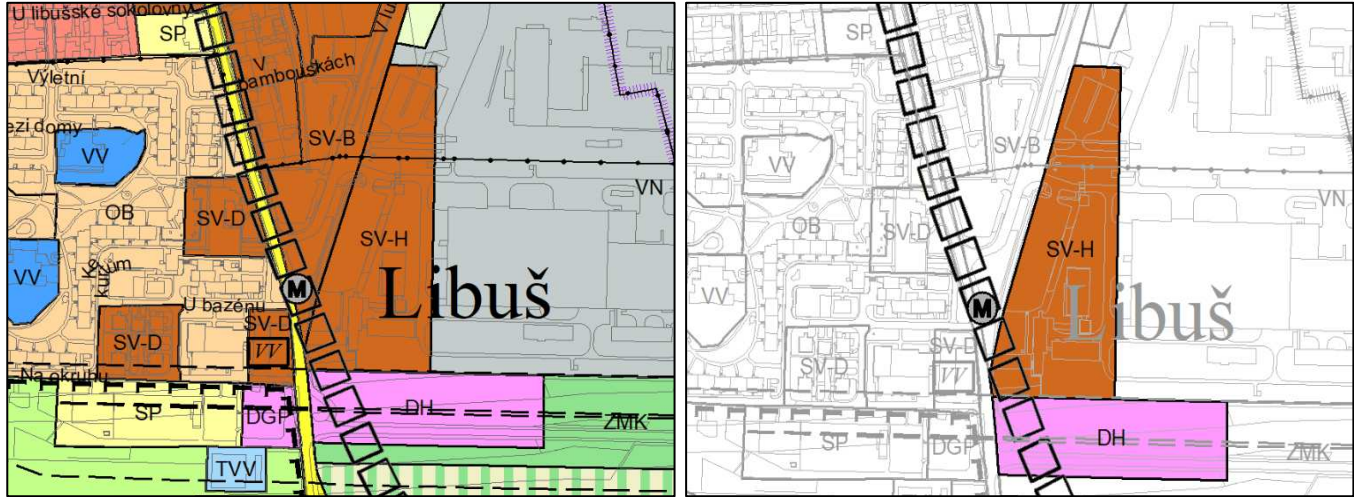


Zdroj: IPR hl. m. Prahy

V lokalitě Libuš dochází úpravou změny Z 2440/00 ÚP SÚ hl. m. Prahy po společném jednání oproti původnímu návrhu změny Z 2440/00 ÚP SÚ hl. m. Prahy posouzeném ve VVURÚ k vypuštění plovoucí značky DH – plochy a zařízení hromadné dopravy osob, parkoviště P+R. Tato změna odpovídá logické úpravě vedení tramvajové trati Modřany – Nové Dvory, která se oproti původním návrhu změny Z 2440/00 ÚP SÚ hl. m. Prahy posouzeném ve VVURÚ ponechává ve své současné poloze – Nové Dvory (tj. ve stejné poloze jako dle platného ÚP SÚ hl. m. Prahy). Podrobnější popis této úpravy je uveden u porovnání změny pro výkres č. 5 – Doprava ÚP SÚ hl. m. Prahy.

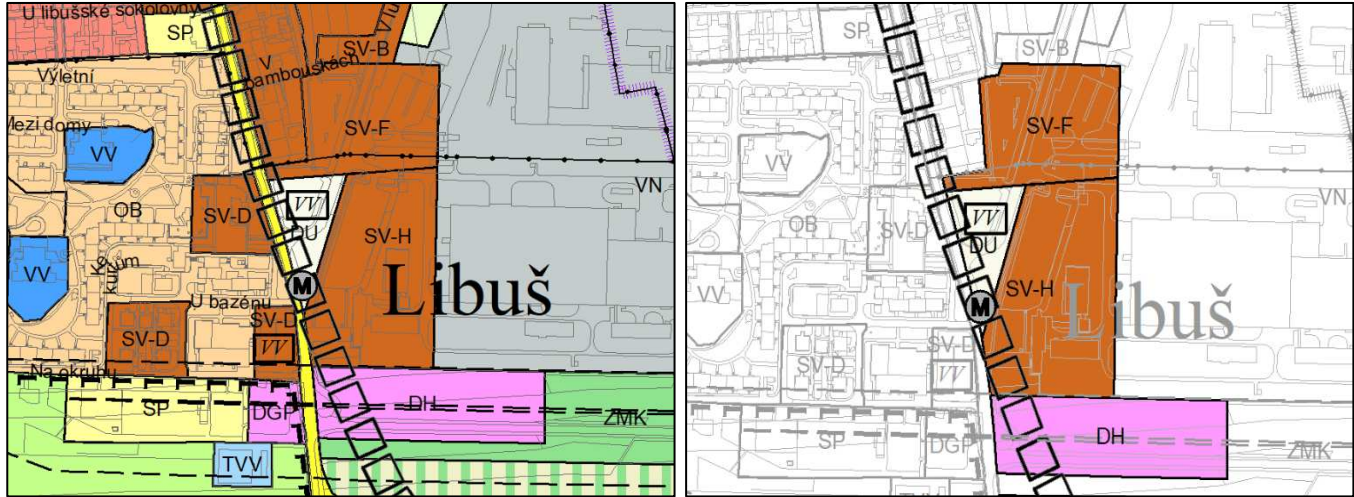
Písnice

Obrázek 8 Grafická část odůvodnění a výroku původního návrhu změny Z 2440/00 ÚP SÚ hl. m. Prahy posuzovaném ve VVURÚ (lokalita Písnice)



Zdroj: IPR hl. m. Prahy

Obrázek 9 Grafická část odůvodnění a výroku navrhované úpravy plošného a prostorového uspořádání území změny Z 2440/00 ÚP SÚ hl. m. Prahy po společném jednání (lokalita Písnice)



Zdroj: IPR hl. m. Prahy

V lokalitě Písnice dochází úpravou plošného a prostorového uspořádání území navrhovanou změnou Z 2440/00 ÚP SÚ hl. m. Prahy po společném jednání oproti původnímu návrhu změny Z 2440/00 ÚP SÚ hl. m. Prahy posouzeném ve VVURÚ ke změně ploch s rozdílným způsobem využití území, které je uvedeno v tabulce níže. Dále se pak v rámci nově navrhované plochy DU – urbanisticky významné plochy a dopravní spojení, veřejná prostranství navrhuje pevná značka VV – veřejné vybavení.

Tabulka 4 Změna plošného a prostorového uspořádání území v lokalitě Písnice

Plocha s rozdílným způsobem využití dle návrhu změny ÚP SÚ hl. m. Prahy Z 2440/00 posouzeném ve VVURÚ	Plocha s rozdílným způsobem využití po úpravě plošného a prostorového uspořádání Z 2440/00 po společném jednání	Výměra měněné plochy (m²)
SV-B	DU	6 725
SV-B	SV-F	10 638
SV-H	SV-F	8 181
SV-B	SV-H	2 413

Veřejně prospěšné stavby (výkres č. 25 ÚP SÚ hl. m. Prahy)

V rámci úpravy posuzované změny Z 2440/00 ÚP SÚ hl. m. Prahy po společném jednání dochází oproti původně posuzované změně Z 2440/00 ÚP SÚ hl. m. Prahy posouzené v rámci VVURÚ k několika změnám z hlediska vymezení veřejně prospěšných staveb.

Tyto změny ÚP SÚ hl. m. Prahy jsou vyvolány v souvislosti s úpravou vedení tramvajové trati Modřany – Nové Dvory a umístěním a uspořádání její tramvajové smyčky.

Ke změnám bude docházet u třech VPS, kterými jsou VPS 10/DT/4, VPS 10/DT/12 a VPS 10/DT34.

Veřejně prospěšná stavba 10/DT/4 byla v původním návrhu změny Z 2440/00 ÚP SÚ hl. m. Prahy posuzovaném ve VVURÚ oproti platnému ÚP SÚ hl. m. Prahy zrušena, a to ve vztahu k vymezení vedení tramvajové trati Modřany – Nové Dvory, resp. vypuštění tramvajové trati v celém úseku Nové Dvory – Libuš. V návrhu změny Z 2440/00 ÚP SÚ hl. m. Prahy upraveném po společném jednání zůstává tato VPS zachována, s tím rozdílem, že oproti platnému ÚP SÚ hl. m. Prahy dojde k drobné změně jejího vymezení (nová podoba tramvajové smyčky v Nových Dvorech).

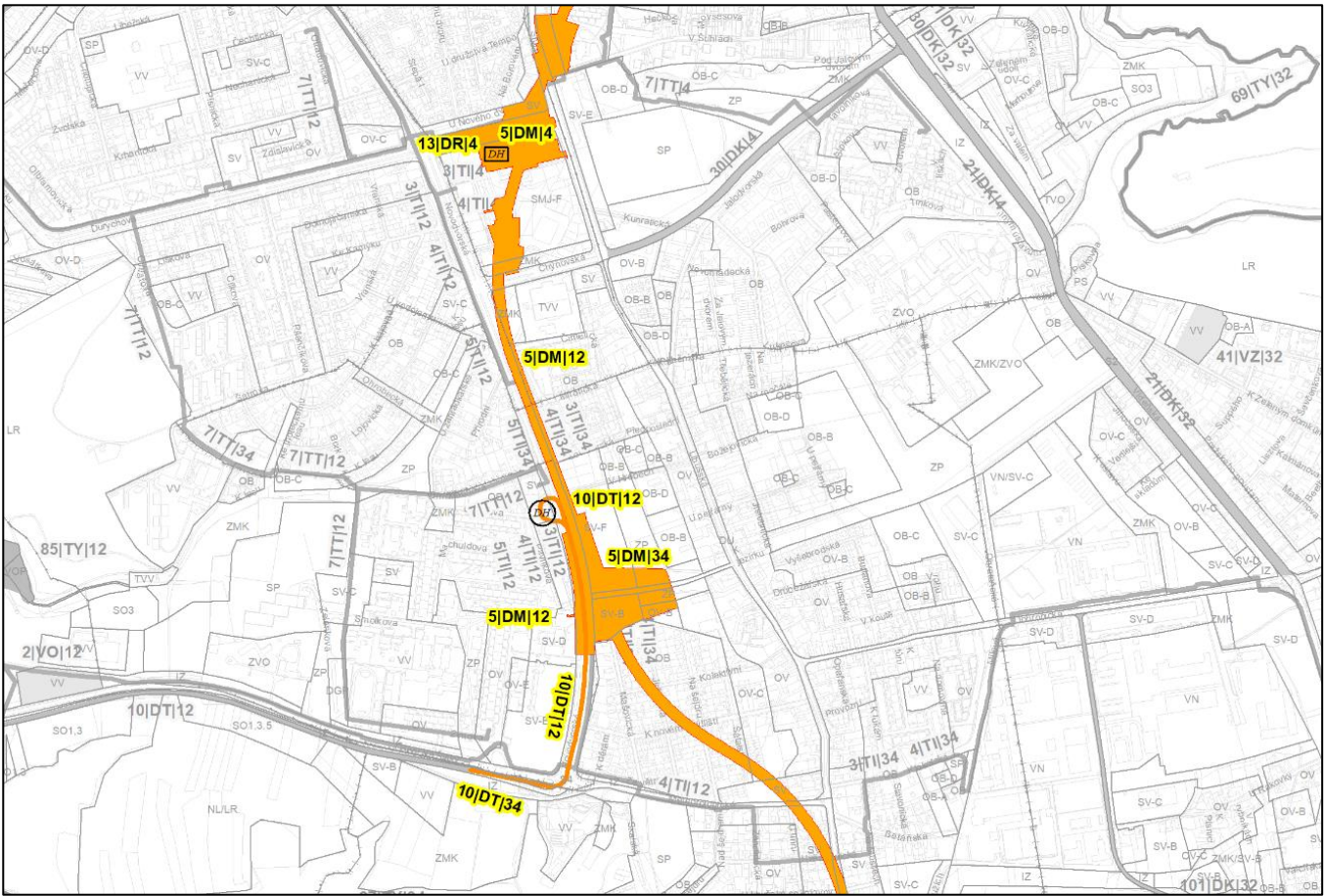
Veřejně prospěšná stavba 10/DT/12 byla v původním návrhu změny Z 2440/00 ÚP SÚ hl. m. Prahy posuzovaném ve VVURÚ oproti platnému ÚP SÚ hl. m. Prahy modifikována ve vztahu k vymezení tramvajové trati pouze do zastávky Libuš (resp. došlo k jejímu zkrácení z Nových Dvorů do Libuše). V návrhu změny Z 2440/00 ÚP SÚ hl. m. Prahy upraveném po společném jednání zůstává tato VPS zachována, s tím rozdílem, že oproti platnému ÚP SÚ hl. m. Prahy dojde k drobné změně jejího vymezení (nová podoba tramvajové smyčky v Nových Dvorech).

Veřejně prospěšná stavba 10/DT/34 byla v původním návrhu změny Z 2440/00 ÚP SÚ hl. m. Prahy posuzovaném ve VVURÚ oproti platnému ÚP SÚ hl. m. Prahy modifikována ve vztahu k vymezení tramvajové trati pouze do zastávky Libuš (resp. došlo k jejímu zkrácení z Nových Dvorů do Libuše). V návrhu změny Z 2440/00 ÚP SÚ hl. m. Prahy upraveném po společném jednání zůstává tato VPS zachována v podobě dle platného ÚP SÚ hl. m. Prahy.

Tabulka 5 Veřejně prospěšné stavby ovlivněné v souvislosti s návrhem změny Z 2440/00 ÚP SÚ hl. m. Prahy upraveném po společném jednání oproti návrhu změny Z 2440/00 ÚP SÚ hl. m. Prahy posuzovaném ve VVURÚ

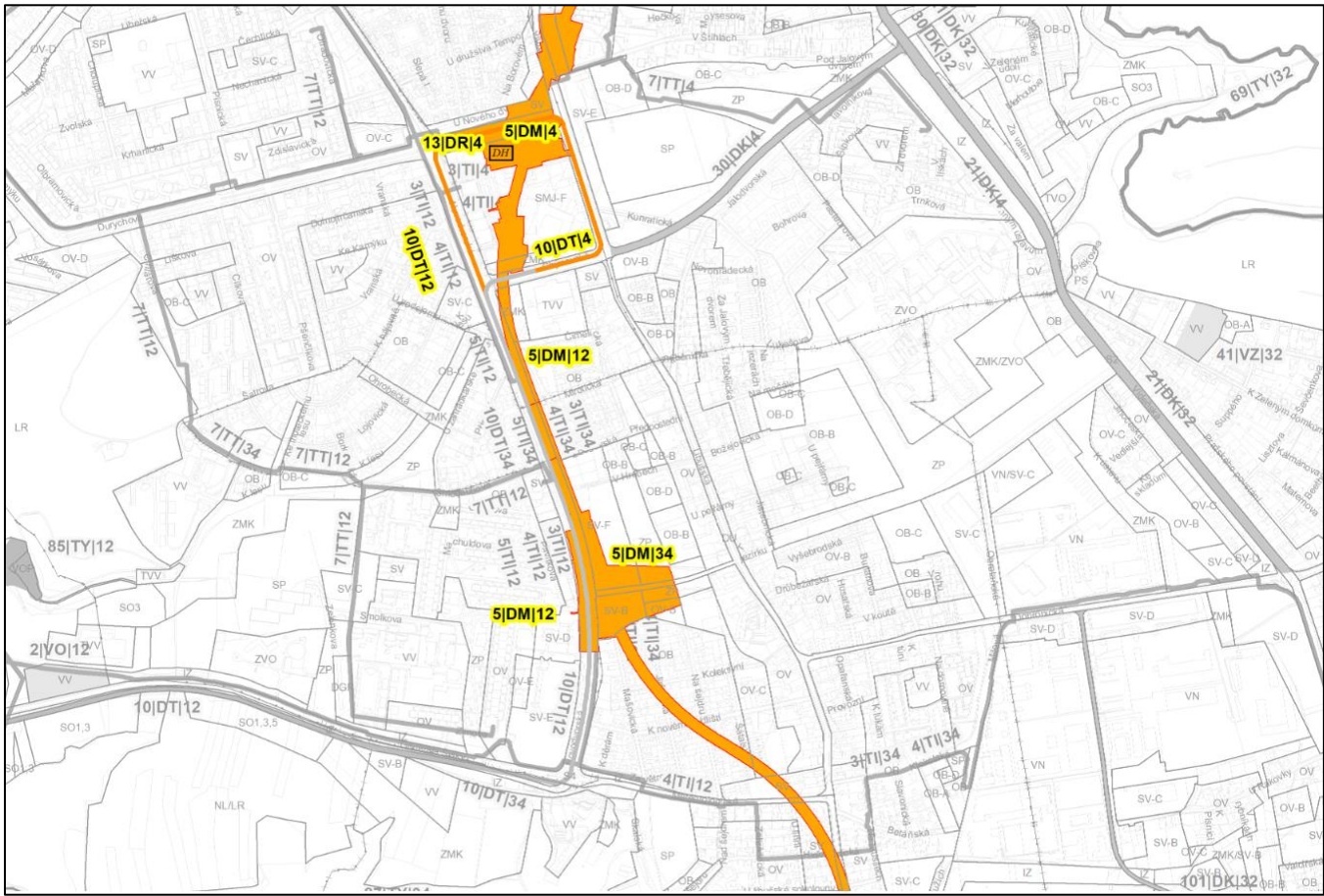
Pořadové číslo	Kategorie	Číslo MČ	Název veřejně prospěšné stavby	Vymezení/změna/zrušení
VPS dle návrhu změny Z 2440/00 ÚP SÚ hl. m. Prahy posouzeném ve VVURÚ				
10	DT	4	Praha 4 – tramvajová trať – Modřany – Libuš – Nové Dvory	zrušení
10	DT	12	Praha 12 - tramvajová trať - Modřany - Libuš – Nové Dvory	změna názvu a vymezení
10	DT	34	Libuš - tramvajová trať - Modřany - Libuš – Nové Dvory	změna názvu a vymezení
VPS dle návrhu změny Z 2440/00 ÚP SÚ hl. m. Prahy upraveném po společném jednání				
10	DT	4	Praha 4 - tramvajová trať - Modřany - Libuš - Nové Dvory	změna vymezení/zákresu
10	DT	12	Praha 12 - tramvajová trať - Modřany - Libuš - Nové Dvory	změna vymezení/zákresu
10	DT	34	Libuš - tramvajová trať - Modřany - Libuš - Nové Dvory	změna vymezení/zákresu

Obrázek 15 Grafická část výroku původního návrhu změny Z 2440/00 ÚP SÚ hl. m. Prahy posuzovaném ve VVURÚ z hlediska výkresu č. 25 – Veřejně prospěšné stavby (Nové Dvory a Libuš)



Zdroj: IPR hl. m. Prahy

Obrázek 16 Grafická část výroku navrhované úpravy území změny Z 2440/00 ÚP SÚ hl. m. Prahy po společném jednání z hlediska výkresu č. 25 – Veřejně prospěšné stavby (Nové Dvory a Libuň)

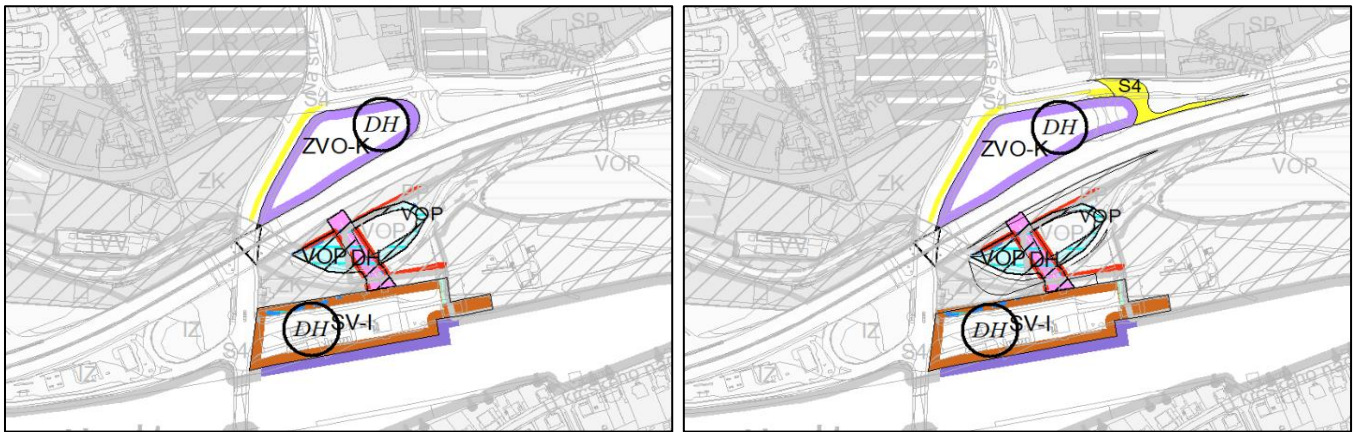


Zdroj: IPR hl. m. Prahy

Podrobné členění ploch zeleně (výkres č. 31 ÚP SÚ hl. m. Prahy)

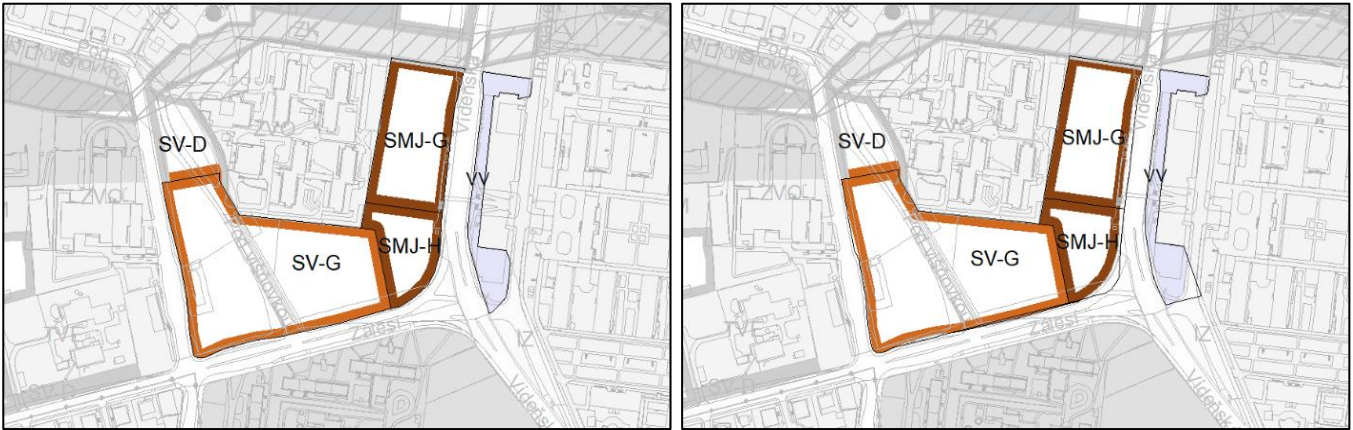
Ke změnám souvisejícím s členěním ploch zeleně, bude docházet v místech, kde se navrhuje změny plošného a prostorového využití území. Bude se jednat především o změnu plošného uspořádání území v souvislosti se změnou ploch s rozdílným způsobem využití území, či změn v míře využití území, resp. kódů míry využití území. Tyto změny logicky odpovídají změnám, ke kterým dochází ve výkresu č. 4 – Plán využití ploch.

Obrázek 17 Grafická část výroku původního návrhu změny Z 2440/00 ÚP SÚ hl. m. Prahy posuzovaném ve VVURÚ a návrhu změny Z 2440/00 ÚP SÚ hl. m. Prahy upraveném po společném jednání z hlediska výkresu č. 31 – Podrobné členění ploch zeleně (lokalita Nádraží Krč)



Zdroj: IPR hl. m. Prahy

Obrázek 18 Grafická část výroku původního návrhu změny Z 2440/00 ÚP SÚ hl. m. Prahy posuzovaném ve VVURÚ a návrhu změny Z 2440/00 ÚP SÚ hl. m. Prahy upraveném po společném jednání z hlediska výkresu č. 31 – Podrobné členění ploch zeleně (lokalita Nemocnice Krč)



Zdroj: IPR hl. m. Prahy

Obrázek 19 Grafická část výroku původního návrhu změny Z 2440/00 ÚP SÚ hl. m. Prahy posuzovaném ve VVURÚ a návrhu změny Z 2440/00 ÚP SÚ hl. m. Prahy upraveném po společném jednání z hlediska výkresu č. 31 – Podrobné členění ploch zeleně (lokalita Libuň)



Zdroj: IPR hl. m. Prahy

Obrázek 20 Grafická část výroku původního návrhu změny Z 2440/00 ÚP SÚ hl. m. Prahy posuzovaném ve VVURÚ a návrhu změny Z 2440/00 ÚP SÚ hl. m. Prahy upraveném po společném jednání z hlediska výkresu č. 31 – Podrobné členění ploch zeleně (lokalita Písnice)



Zdroj: IPR hl. m. Prahy

Vymezení zastavitelného a nezastavitelného území (výkres č. 37 ÚP SÚ hl. m. Prahy)

Tabulka 6 Přehled navrhovaných zastavitelných a nezastavitelných ploch v návrhu změny Z 2440/00 ÚP SÚ hl. m. Prahy posuzovaném ve VVURÚ a návrhu změny Z 2440/00 ÚP SÚ hl. m. Prahy upraveném po společném jednání

Návrh změny Z 2440/00 ÚP SÚ hl. m. Prahy posuzovaný ve VVURÚ	Návrh změny Z 2440/00 ÚP SÚ hl. m. Prahy upravený po společném jednání
Navrhované zastavitelné území	
121 390 m ²	119 499 m ²
Navrhované nezastavitelné území	
4 003 m ²	10 728 m ²
Plochy bez změny	
256 988 m ²	279 150 m ²

V souvislosti s upraveným návrhem změny Z 2440/00 ÚP SÚ hl. m. Prahy po společném jednání dojde oproti návrhu změny Z 2440/00 ÚP SÚ hl. m. Prahy posouzeném ve VVURÚ k poklesu návrhových zastavitelných ploch o 1 891 m². Dále pak dochází k nárůstu navrhovaných nezastavitelných ploch o 6 725 m².

Dopravní intenzity (multimodální dopravní model)

V souvislosti s výše uvedenými změnami uspořádání území v návrhu změny Z 2440/00 ÚP SÚ hl. m. Prahy upraveném po společném jednání oproti návrhu změny Z 2440/00 ÚP SÚ hl. m. Prahy posouzeném ve VVURÚ dochází k menším změnám v souvislosti s dopravními intenzitami v zájmovém území.

K těmto změnám v intenzitách dopravy bude docházet ve třech lokalitách, a to v lokalitě Nové Dvory, Libuš a Písnice. Ve všech ostatních lokalitách ke změnám z hlediska intenzit dopravy docházet nebude, nebo tyto změny budou naprosto marginální, resp. nevyčíslitelné.

Lokalita Nové Dvory a Libuš

V lokalitě Nové Dvory a Libuš bude docházet ke změnám v intenzitách dopravy pro tramvajovou dopravu. Původně posuzovaný návrh změny Z 2440/00 ÚP SÚ hl. m. Prahy ve VVURÚ uvažoval se zkrácením vedení tramvajové trati oproti platnému ÚP SÚ hl. m. Prahy z Nových Dvorů do Libuše, resp. docházelo tak k vypuštění tramvajové tratě v celém úseku Nové Dvory – Libuš. A dále docházelo k logickému přesunu tramvajové smyčky z lokality Nové Dvory do lokality Libuš.

Nově posuzovaný návrh změny Z 2440/00 ÚP SÚ hl. m. Prahy upravený po společném jednání zachovává vedení tramvajové trati v celém úseku (Modřany – Nové Dvory) identicky jako ve stavu dle platného ÚP SÚ hl. m. Prahy. Jedinou výjimkou je pak uspořádání tramvajové smyčky, která je navržena na místo uvnitř plochy SMJ – smíšené městského jádra do podoby kolem tohoto bloku (bloková smyčka), resp. do plochy S4 – ostatní dopravně významné komunikace.

Z hlediska porovnání změn v rámci návrhu změny Z 2440/00 ÚP SÚ hl. m. Prahy upraveném po společném jednání oproti návrhu změny Z 2440/00 ÚP SÚ hl. m. Prahy posouzeném ve VVURÚ dochází k protažení tramvajové tratě z lokality Libuš do lokality Nové Dvory. Rozdílně je pak umísťována i tramvajová smyčka, která se přesouvá v logické návaznosti na konce vedení tramvajové trati z lokality Libuš do Nových Dvorů.

Předpokládaná intenzita tramvajové dopravy zůstává v obou návrzích předmětné změny Z 2440/00 ÚP SÚ hl. m. Prahy stejná, a to v počtu 255 jízd tramvají/tramvajových souprav v jednom směru za den – 220 jízd ve dne (06-22 hod.) a 35 jízd v noci (22-06 hod.). Jedinou změnou je pak v novém návrhu změny Z 2440/00 ÚP SÚ hl. m. Prahy upraveném po společném jednání nárůst intenzit tramvajové dopravy na komunikaci Novodvorská vlivem

protažení tramvajové trati v úseku Libuš – Nové Dvory. Tedy identické předpokládané intenzity tramvajové dopravy na této komunikaci jako ve stavu dle platného ÚP SÚ hl. m. Prahy. A dále k nárůstu intenzit vlivem tramvajové smyčky na komunikaci Chýnovská, Libušská a Durychova (bloková smyčka), resp. poklesu intenzit v lokalitě Nové Dvory na tramvajové smyčce uvažované dle návrhu změny Z 2440/00 ÚP SÚ hl. m. Prahy posouzeném ve VVURÚ.

Lokalita Písnice

V souvislosti s úpravou plošného a prostorového uspořádání území v lokalitě Písnice, bude nově dle návrhu změny Z 2440/00 ÚP SÚ hl. m. Prahy upravené po společném jednání docházet oproti návrhu změny Z 2440/00 ÚP SÚ hl. m. Prahy vyhodnoceném ve VVURÚ docházet ke změnám z hlediska intenzit automobilové dopravy.

V návrhu změny Z 2440/00 ÚP SÚ hl. m. Prahy upraveném po společném jednání dochází s ohledem na změnu plošného a prostorového uspořádání oproti návrhu změny Z 2440/00 ÚP SÚ hl. m. Prahy posouzeném ve VVURÚ k nárůstu hrubých podlažních ploch o zhruba 10 500 m². Tato změna povede k nárůstu odhadovaného počtu 75 jízd osobních automobilů v jednom směru za den v lokalitě Písnice.

Výše popsané změny v intenzitách generované dopravy v lokalitě Písnice vycházejí z dopisu IPR hl. m. Prahy k úpravě návrhu změny Z 2440/00 ÚP SÚ hl. m. Prahy po společném jednání, který je přílohou č. 1 tohoto Verifikačního stanoviska.

Tabulka 7 Přehled generované dopravy v návrhu změny Z 2440/00 ÚP SÚ hl. m. Prahy posuzovaném ve VVURÚ a návrhu změny Z 2440/00 ÚP SÚ hl. m. Prahy upraveném po společném jednání v lokalitě Písnice

Návrh změny Z 2440/00 ÚP SÚ hl. m. Prahy posuzovaný ve VVURÚ	Návrh změny Z 2440/00 ÚP SÚ hl. m. Prahy upravený po společném jednání
Generovaná doprava	
1 291 jízd OA jednosměrně/den	1 366 jízd OA jednosměrně/den

2. Porovnání a vyhodnocení vlivů na udržitelný rozvoj území

V textu níže jsou v jednotlivých podkapitolách zhodnoceny vlivy na udržitelný rozvoj území pro jednotlivé pilíře udržitelného rozvoje, a to ve vztahu k porovnání vlivů návrhu změny Z 2440/00 ÚP SÚ hl. m. Prahy vyhodnoceném ve VVURÚ a novému návrhu změny Z 2440/00 ÚP SÚ hl. m. Prahy upraveném po společném jednání.

2.1 Ekonomický pilíř udržitelného rozvoje

Předmětná změna ÚP SÚ hl. m. Prahy Z 2440/00 bude s ohledem k jejímu charakteru dle nově navrhovaného plošného a prostorového uspořádání území upraveném po společném jednání představovat srovnatelný, případně mírně pozitivnější vliv na ekonomický pilíř udržitelného rozvoje území, jako v případě plošného a prostorového uspořádání území v návrhu změny ÚP SÚ hl. m. Prahy Z 2440/00 posouzeném dle dokumentace VVURÚ (EKOLA group, spol. s r.o., 01/2020).

V obou navrhovaných variantách plošného a prostorového uspořádání území lze očekávat významně pozitivní vlivy na obslužnost města kvalitní a výkonnou veřejnou dopravou s vysokou mírou jejího využívání. V návrhu posuzované změny Z 2440/00 ÚP SÚ hl. m. Prahy upraveném po společném jednání, lze navíc očekávat oproti variantě návrhu posuzované změny Z 2440/00 ÚP SÚ hl. m. Prahy v dokumentaci VVURÚ další navýšení pozitivního vlivu na spolehlivost povrchové MHD a zkvalitnění dopravní obsluhy sídlištních celků v oblasti Krče, Libuše a Lhotky. Tato skutečnost souvisí s tím, že bude tramvajová trať v úseku Libuš – Nové Dvory vedena v souladu s platným ÚP SÚ hl. m. Prahy (oproti návrhu posuzovaném v dokumentaci VVURÚ) a bude docházet pouze ke korekci její tramvajové smyčky z důvodu kvalitnějšího propojení stanice metra Nové Dvory a tramvajové zastávky.

S ohledem na ekonomický pilíř udržitelného rozvoje zůstává platná rovněž problematika týkající se ekonomické náročnosti stavby, kterou bude předmětná změna Z 2440/00 ÚP SÚ hl. m. Prahy představovat, tj. investiční náklady na realizaci stavby i její následný provoz. Z rozborů provedených v rámci Verifikačního stanoviska vyplývá, že bude mít posuzovaná změna ÚP SÚ hl. m. Prahy řadu příznivých vlivů na ekonomický pilíř, které se záměrem, ať už přímo nebo nepřímo souvisí. Zároveň je nutno uvést, že varianta návrhu změny ÚP SÚ hl. m. Prahy Z 2440/00 upraveném po společném jednání bude mít oproti návrhu změny ÚP SÚ hl. m. Prahy Z 2440/00 hodnoceném v rámci dokumentace VVURÚ mírně pozitivnější vliv na ekonomický pilíř udržitelného rozvoje území.

Návrh změny ÚP SÚ hl. m. Prahy Z 2440/00 upravený po společném jednání nebude představovat výraznější nerovnováhu ekonomického pilíře a lze jej z hlediska udržitelného rozvoje území považovat za únosný.

2.2 Sociální pilíř udržitelného rozvoje

Posuzovaná změna ÚP SÚ hl. m. Prahy Z 2440/00 bude s ohledem k jejímu charakteru dle nově navrhovaného plošného a prostorového uspořádání území upraveného po společném jednání představovat srovnatelný vliv na sociální pilíř udržitelného rozvoje území, jako v případě plošného a prostorového uspořádání území v návrhu změny ÚP SÚ hl. m. Prahy Z 2440/00 posouzeného dle dokumentace VVURÚ (EKOLA group, spol. s r.o., 01/2020).

Mezi oběma variantami lze identifikovat pouze drobné rozdíly. Mírně pozitivnější vliv v novém návrhu změny ÚP SÚ hl. m. Prahy Z 2440/00 po společném jednání oproti návrhu změny ÚP SÚ hl. m. Prahy Z 2440/00 hodnocenému v rámci dokumentace VVURÚ lze identifikovat u indikátorů týkajících se spolehlivosti povrchové MHD, naplnění trendu preference čisté městské dopravy, zlepšení přestupních vazeb MHD nebo přesunu dopravních kapacit z autobusů do kapacitních kolejových systémů. Potenciálně mírně negativnější vliv návrhu změny ÚP SÚ hl. m. Prahy Z 2440/00 upraveném po společném jednání oproti návrhu změny ÚP SÚ hl. m. Prahy hodnocenému v rámci dokumentace VVURÚ lze identifikovat u indikátorů týkajících se zelených ploch umístěných v silničních profilech, případně městských prostranstvích, u kterých lze v souvislosti s korekcí tramvajové smyčky očekávat částečnou redukci.

Varianta návrhu změny ÚP SÚ hl. m. Prahy Z 2440/00 upravená po společném jednání bude mít oproti návrhu změny ÚP SÚ hl. m. Prahy hodnocenému v rámci dokumentace VVURÚ srovnatelný vliv na sociální pilíř udržitelného rozvoje území.

Souhrnně lze konstatovat, že změna Z 2440/00 ÚP SÚ hl. m. Prahy bude mít pozitivní vliv na sociální pilíř, který bude v souvislosti s novým návrhem předmětné změny ÚP SÚ hl. m. Prahy upraveném po společném jednání posílen.

2.3 Environmentální pilíř udržitelného rozvoje

Z hlediska environmentálního pilíře byly vyhodnoceny všechny složky a charakteristiky životního prostředí, kterých se může změna plošného a prostorového uspořádání území v souvislosti s úpravou návrhu změny Z 2440/00 ÚP SÚ hl. m. Prahy po společném jednání oproti návrhu změny Z 2440/00 ÚP SÚ hl. m. Prahy posouzeném ve VVURÚ dotknout.

V souvislosti s předmětným vyhodnocením (verifikací) byly vzaty v úvahu vlivy na následující složky a charakteristiky životního prostředí:





- vlivy na horninové prostředí, přírodní zdroje, terénní morfologii a půdy,
- vlivy na vodní režim,
- vlivy na flóru a faunu,
- vlivy na ochranu přírody,
- vlivy na krajinný ráz, využití krajiny, sídelní strukturu a urbanismus,
- vlivy na klima a znečištění ovzduší,
- vlivy na fyzikální faktory životního prostředí (akustickou situaci a vibrace),
- vlivy na staré ekologické zátěže území a vlivy spojené s nakládáním s odpady,
- vlivy na obyvatelstvo – zdravotní rizika,
- vlivy na kulturní a historické hodnoty, památkovou ochranu města.

Tabulka 8 Vlivy návrh změny Z 2440/00 ÚP SÚ hl. m. Prahy na charakteristiky životního prostředí oproti návrhu změny ÚP SÚ hl. m. Prahy Z 2440/00 ÚP SÚ hl. m. Prahy posouzeném ve VVURÚ

Vlivy na složky a charakteristiky životního prostředí	Vliv návrhu změny Z 2440/00 ÚP SÚ hl. m. Prahy upravený po společném jednání oproti návrhu posouzeném ve VVURÚ
Vlivy na horninové prostředí, přírodní zdroje, terénní morfologii a půdy	0
Vlivy na vodní režim	0/+
Vlivy na flóru a faunu	0
Vlivy na ochranu přírody	0
Vlivy na krajinný ráz, využití krajiny, sídelní strukturu a urbanismus	0/+
Vlivy na klima a znečištění ovzduší	-/0
Vlivy na fyzikální faktory životního prostředí (akustickou situaci a vibrace)	-/+

Vlivy na složky a charakteristiky životního prostředí	Vliv návrhu změny Z 2440/00 ÚP SÚ hl. m. Prahy upravený po společném jednání oproti návrhu posouzeném ve VVURÚ
Vlivy na staré ekologické zátěže území a vlivy spojené s nakládáním s odpady	0
Vlivy na obyvatelstvo – zdravotní rizika	-/0/+
Vlivy na kulturní a historické hodnoty, památkovou ochranu města	0

Stupnice hodnocení:

-  **Významné zlepšení**
-  **Mírné zlepšení**
- 0** **Bez vlivu/zanedbatelný vliv**
-  **Mírné zhoršení**
-  **Významné zhoršení**

Vlivy na horninové prostředí, přírodní zdroje, terénní morfologii a půdy

Návrh posuzované změny ÚP SÚ hl. m. Prahy Z 2440/00 upravený po společném jednání bude oproti návrhu změny ÚP SÚ hl. m. Prahy Z 2440/00 vyhodnoceném ve VVURÚ představovat srovnatelný vlivy na horninové prostředí, přírodní zdroje, terénní morfologii a půdy.

Z hlediska podrobného vyčíslení změn plošného a prostorového uspořádání území v souvislosti s návrhem změny ÚP SÚ hl. m. Prahy Z 2440/00 upraveném po společném jednání oproti návrhu změny ÚP SÚ hl. m. Prahy Z 2440/00 vyhodnoceném ve VVURÚ dojde k mírně pozitivnějšímu dopadu z hlediska poklesu vymezení nových zastavitelných ploch, a to o 1 891 m². Zároveň dojde i k nárůstu vymezení nových nezastavitelných ploch o 6 725 m². Lokálně tak dojde k mírně pozitivnímu vlivu na horninové prostředí.

Zábory zemědělského půdního fondu zůstávají v návrhu změny ÚP SÚ hl. m. Prahy Z 2440/00 upraveném po společném jednání oproti návrhu změny ÚP SÚ hl. m. Prahy Z 2440/00 posouzeném ve VVURÚ stejné. Stejně tak nelze předpokládat ani změnu dotčení pozemků k plnění funkcí lesa.

Přírodní zdroje, terénní morfologie a půdy nebudou touto změnou plošného a prostorového uspořádání území navrhovaném změnou ÚP SÚ hl. m. Prahy Z 2440/00 po společném jednání oproti návrhu změny ÚP SÚ hl. m. Prahy Z 2440/00 vyhodnoceném ve VVURÚ citelněji ovlivněny.

V celkovém vyhodnocení vlivů na předmětnou charakteristiku životního prostředí mezi porovnáványými jednotlivými návrhy změny ÚP SÚ hl. m. Prahy Z 2440/00 dojde k naprosto marginálním rozdílům. Celkově lze očekávat srovnatelný vliv na horninové prostředí, přírodní zdroje, terénní morfologii a půdy.

Vlivy na vodní režim

V souvislosti s návrhem změny ÚP SÚ hl. m. Prahy Z 2440/00 upraveným po společném jednání dojde oproti návrhu změny ÚP SÚ hl. m. Prahy Z 2440/00 posouzeném ve VVURÚ k mírně pozitivnímu dopadu na odtokové a zasakovací poměry v území s ohledem na úbytek navrhovaných zastavitelných ploch, a dále i ve vztahu na nárůst navrhovaných nezastavitelných ploch.

Oproti tomu však bude docházet i k mírnému zhoršení dopadu na odtokové a zasakovací poměry v území, ve vztahu na intenzivnější využití některý ploch s rozdílným způsobem využití – především lokalita Písnice, kde dochází

k navýšení míry využití území (SV-B → SV-H) v severní části tohoto území. V západním sektoru lokality Písnice pak dochází k pozitivnímu vlivu, kde se na místo zastavitelné plochy SV-B navrhuje nezastavitelná plocha DU s pevnou značkou VV.

Celkově lze vyhodnotit srovnatelné vlivy na odtokové a zasakovací poměry předmětného území u porovnáváných jednotlivých návrhů změny ÚP SÚ hl. m. Prahy Z 2440/00, a to i ve vztahu k tomu, že konečná míra ovlivnění odtokových a zasakovacích poměrů se bude odvíjet od konkrétních návrhů záměrů, resp. návrhu opatření k nakládání s dešťovými vodami, návrhu sadových úprav, podílu zpevněných/nezpevněných ploch apod.

Ve vztahu k záplavovým územím je možné komentovat mírně rozdílné vlivy nového návrhu změny ÚP SÚ hl. m. Prahy Z 2440/00 oproti původnímu návrhu změny ÚP SÚ hl. m. Prahy posouzeného ve VVURÚ. K těmto rozdílným vlivům bude docházet v lokalitě Nádraží Krč, kde novým návrhem změny ÚP SÚ hl. m. Prahy Z 2440/00 upraveném po společném jednání dochází k drobným korekcím ploch s rozdílným způsobem využití území.

Bude se jednat o pozitivní dopad na záplavové území Q₁₀₀ Kunratického potoka, kdy původní návrh změny ÚP SÚ hl. m. Prahy posuzovaný ve VVURÚ zasahoval okrajově do tohoto záplavového území plochou s rozdílným způsobem využití SV-I. Upravený návrh změny ÚP SÚ hl. m. Prahy Z 2440/00 po společném jednání redukuje tento okrajový zásah do záplavového území, a to tak, že zde dochází k rozšíření plochy ZMK na místo plochy SV-I.

Dále však bude docházet k mírnému zásahu do záplavového území Q₁₀₀ Kunratického potoka, a proto bude i nadále potřeba dodržovat navrhovaná opatření stanovená v rámci Vyhodnocení vlivů na udržitelný rozvoj území (EKOLA group, spol. s r.o., 01/2020), konkrétně opatření uvedená v kapitole A.8 předmětné dokumentace pro vodní režim.

Pozitivní dopad lze spatřovat i ve vztahu k rozšíření plochy s rozdílným způsobem využití území VOP – vodní toky a plochy, plavební kanály kolem Nebeského rybníka, a to o 453 m², která se návrhem předmětné změny ÚP SÚ hl. m. Prahy Z 2400/00 upraveném po společném jednání rozšiřuje oproti původnímu návrhu změny ÚP SÚ hl. m. Prahy Z 2440/00 dle VVURÚ.

V celkovém vyhodnocení vlivů na předmětnou charakteristiku životního prostředí tak mezi porovnáványými jednotlivými návrhy změny ÚP SÚ hl. m. Prahy Z 2440/00 dojde ve vztahu k výše uvedeným změnám k velmi mírnému zlepšení na lokální úrovni ve variantě návrhu ÚP SÚ hl. m. Prahy Z 2440/00 upraveného po společném jednání.

Vlivy na flóru a faunu

Návrh posuzované změny ÚP SÚ hl. m. Prahy Z 2440/00 upravený po společném jednání bude oproti návrhu změny ÚP SÚ hl. m. Prahy Z 2440/00 vyhodnoceném ve VVURÚ představovat srovnatelný vlivy na flóru a faunu.

V souvislosti s novým návrhem změny ÚP SÚ hl. m. Prahy Z 2440/00 upraveném po společném jednání dojde oproti návrhu změny ÚP SÚ hl. m. Prahy Z 2440/00 posouzeném ve VVURÚ k poklesu navrhovaných zastavitelných ploch a k nárůst nezastavitelných ploch, jež bude představovat mírně pozitivní vliv na potenciální realizaci zeleně v území, a to na lokální úrovni. Dále však bude docházet i k intenzivnějšímu využití některých ploch, kde návrhem změny ÚP SÚ hl. m. Prahy Z 2440/00 dojde k nárůstu míry využití území (severní část lokality Písnice).

V konečném důsledku je možné očekávat obdobné vlivy na flóru a faunu v rámci porovnáváných návrhů změny ÚP SÚ hl. m. Prahy Z 2440/00. Důležitým faktem je i to, že konečná bilance ploch zeleně se bude odvíjet od konkrétních návrhů jednotlivých staveb v území, resp. jejich sadových úprav, které budou známy až v navazujících fázích projektových příprav.

Vlivy na ochranu přírody

V souvislosti s upraveným návrhem změny ÚP SÚ hl. m. Prahy Z 2440/00 po společném jednání nedojde oproti návrhu změny ÚP SÚ hl. m. Prahy Z 2440/00 posouzeném ve VVURÚ k rozdílným změnám ve vztahu k ochraně přírody.

Vlivy na zvláště chráněné území, přírodní parky, památné stromy, soustavu NATURA 2000, územní systém ekologické stability a celoměstský systém zeleně budou identické v obou porovnávaných návrzích předmětné změny ÚP SÚ hl. m. Prahy Z 2440/00.

Jedinou drobnou změnou způsobenou upraveným návrhem změny ÚP SÚ hl. m. Prahy Z 2440/00 po společném jednání oproti návrhu změny ÚP SÚ hl. m. Prahy Z 2440/00 posouzeném ve VVURÚ je rozšíření plochy VOP – vodní toky a plochy, plavební kanály kolem Nebeského rybníka v lokalitě Nádraží Krč, která bude představovat v rámci konkrétní lokality lokální mírnější pozitivní vliv na významné krajinné prvky, resp. ve vztahu k vodnímu toku Kunratického potoka a vodní ploše Nebeského rybníka. A dále i ve vztahu k rozšíření plochy ZMK – zeleň městská a krajinná na úkor plochy SV – všeobecně smíšené s kódem míry využití území I v údolní nivě těchto vodních prvků.

V celkovém vyhodnocení vlivů na předmětnou charakteristiku životního prostředí tak mezi porovnávanými návrhy změny ÚP SÚ hl. m. Prahy Z 2440/00 dojde k naprosto marginálním rozdílům. Celkově tak lze očekávat srovnatelný vliv na ochranu přírody.

Vlivy na krajinný ráz, využití krajiny, sídelní strukturu a urbanismus

V souvislosti s upraveným návrhem změny ÚP SÚ hl. m. Prahy Z 2440/00 po společném jednání dojde oproti návrhu změny ÚP SÚ hl. m. Prahy Z 2440/00 posouzeném ve VVURÚ k drobným změnám z hlediska krajinného rázu, využití krajiny. Především pak k mírně pozitivnímu dopadu na sídelní strukturu či urbanismus.

V rámci jednotlivých lokalit předmětného území, kde dochází v souvislosti s návrhem změny ÚP SÚ hl. m. Prahy Z 2440/00 upraveném po společném jednání oproti návrhu změny ÚP SÚ hl. m. Prahy Z 2440/00 posouzeném ve VVURÚ ke změně plošného a prostorového uspořádání území, resp. k drobným úpravám, se tak nepředpokládají citelněji odlišné vlivy na danou charakteristiku životního prostředí.

Vhodné je upozornit na lokalitu Písnice, kde upraveným návrhem změny ÚP SÚ hl. m. Prahy Z 2440/00 dochází oproti původnímu návrhu změny ÚP SÚ hl. m. Prahy Z 2440/00 posouzeném ve VVURÚ k úpravě, která povede k identifikovatelným změnám z hlediska předmětné charakteristiky životního prostředí, především pak sídelní struktury a urbanismu. Tyto změny povedou vesměs k pozitivnímu rozvoji dané lokality z hlediska urbanistického rozvoje. Nově se v předmětné lokalitě navrhuje plocha DU – urbanisticky významné plochy a dopravní spojení, veřejná prostranství s pevnou značkou VV – veřejné vybavení.

Dále pak v lokalitě Nemocnice Krč dochází upraveným návrhem změny ÚP SÚ hl. m. Prahy Z 2440/00 oproti původnímu návrhu změny ÚP SÚ hl. m. Prahy Z 2440/00 posouzeném ve VVURÚ k nárůstu plochy VV o 840 m². Tato změna povede k rozvoji veřejné vybavenosti v dané lokalitě.

V celkovém vyhodnocení vlivů na předmětnou charakteristiku životního prostředí, resp. na sídelní strukturu a urbanismus, tak mezi porovnávanými jednotlivými návrhy změny ÚP SÚ hl. m. Prahy Z 2440/00 dojde ve vztahu k výše uvedeným změnám k velmi mírnému zlepšení na lokální úrovni ve variantě návrhu ÚP SÚ hl. m. Prahy Z 2440/00 upraveném po společném jednání. Z hlediska vlivů na krajinný ráz a využití krajiny se citelnější změny nepředpokládají.

Vlivy na klima a znečištění ovzduší

V souvislosti s upraveným návrhem změny ÚP SÚ hl. m. Prahy Z 2440/00 po společném jednání nedojde oproti návrhu změny ÚP SÚ hl. m. Prahy Z 2440/00 posouzeném ve VVURÚ k citelnějším změnám vlivů na klima zájmového území.

Pro zhodnocení vlivů na znečištění ovzduší je pro lepší přehlednost tato problematika rozdělena do jednotlivých lokalit v rámci předmětné změny ÚP SÚ hl. m. Prahy Z 2440/00, kde dochází k rozdílnému vymezení plošného a prostorového využití území a možným odlišným vlivům na kvalitu ovzduší v souvislosti s upraveným návrhem změny ÚP SÚ hl. m. Prahy Z 2440/00 po společném jednání oproti návrhu změny ÚP SÚ hl. m. Prahy Z 2440/00 posouzeném ve VVURÚ.

Nádraží Krč

Z hlediska vlivů souvisejících se znečištěním ovzduší dochází návrhem změny ÚP SÚ hl. m. Prahy Z 2440/00 upraveném po společném jednání v lokalitě Nádraží Krč oproti návrhu změny ÚP SÚ hl. m. Prahy Z 2440/00 posouzeném v dokumentaci VVURÚ ke změně především v souvislosti s posunem sjezdu, resp. nájezdu na Jižní spojkou a rozšíření ploch ZVO-K pro účely nové výstavby. K těmto změnám dochází na základě akceptování připomínek ve společném jednání k návrhu řešení změny v lokalitě Nádraží Krč (především vymezení ploch S1 a S4), a to ve vztahu na přestavbu částí (větve) mimoúrovňové křižovatky a Jižní spojky tak, aby zde mohly být realizovány v kolektorovém pásu zastávky autobusu s vazbou na vestibul stanice metra.

Ve vazbě k nejbližší chráněné zástavbě nelze očekávat, že by posun sjezdu/nájezdu negativně ovlivnil výsledky v těchto výpočtových bodech. Naopak lze pozitivně hodnotit posun této křižovatkové větve dále od této chráněné zástavby. Pozitivně se může projevit rovněž předpokládaná výstavba vícefunkčního objektu v plochách ZVO-K, která částečně odstíní stávající chráněnou zástavbu od významně dopravně zatížené Jižní spojky. Negativní vliv, resp. zesílení negativních vlivů nelze očekávat ani ve dvou lokalitách, kde dochází ve stavu po uplatnění posuzované změny Z 2440/00 ÚP SÚ hl. m. Prahy k překračování platných imisních limitů benzo[a]pyrenu. Zároveň je nutno konstatovat, že se obě tyto lokality nachází mimo chráněnou zástavbu a obě tyto lokality lze lokalizovat přímo v půdorysném průmětu Jižní spojky. Konkrétně se jedná o lokalitu v místě mimoúrovňové křižovatky Jižní spojky, Vídeňské a Michelské ulice v blízkosti železniční trati č. 210 Praha – Vrané nad Vltavou – Čerčany/Dobříš. Další identifikovaná lokalita je situována rovněž přímo v trase Jižní spojky západním směrem od posuzované změny.

Lze také konstatovat, že změny ploch s rozdílným způsobem využití v lokalitě Nádraží Krč nevyvolají dle zpracovatele dopravně-inženýrských podkladů (IPR hl. m. Prahy) znatelné změny v intenzitách dopravy v této lokalitě. Vzhledem k výše uvedeným skutečnostem budou mít tyto úpravy v návrhu změny Z 2440/00 ÚP SÚ hl. m. Prahy upraveném po společném jednání oproti stavu posuzovanému v dokumentaci VVURÚ marginální vliv na znečištění ovzduší zájmového území a lze je tedy považovat za nevýznamné a akceptovatelné.

Nemocnice Krč

Vzhledem k celkové výměře a charakteru měněných ploch s rozdílným způsobem využití lze konstatovat, že úpravy plošného a prostorového uspořádání území návrhu změny ÚP SÚ hl. m. Prahy Z 2440/00 provedené po společném jednání v lokalitě Nemocnice Krč nezpůsobí oproti stavu posuzovanému v dokumentaci VVURÚ znatelné změny. Toto lze konstatovat především s ohledem na porovnání ploch s rozdílným způsobem využití dle návrhu změny ÚP SÚ hl. m. Prahy Z 2440/00 posouzeném v dokumentaci VVURÚ a navrhovaných uprav ploch změny ÚP SÚ hl. m. Prahy Z 2440/00 po společném jednání, kdy dochází v převážné většině k úpravě ploch vybrané komunikační sítě na plochy se smíšeným charakterem (SMJ, SV), případně plochy VV – veřejného vybavení, resp. dochází k drobné korekci ploch s rozdílným způsobem využití.

Libuš a Nové Dvory

V rámci lokality Libuš dochází návrhem změny ÚP SÚ hl. m. Prahy Z 2440/00 po společném jednání oproti návrhu změny ÚP SÚ hl. m. Prahy Z 2440/00 posuzovanému v dokumentaci VVURÚ k vypuštění plovoucí značky DH, která souvisela s realizací tramvajové smyčky v této lokalitě. Oproti této variantě je v upraveném návrhu změny ÚP SÚ

hl. m. po společném jednání tato tramvajová trať vedena v souladu s platným ÚP SÚ hl. m. Prahy až do lokality Nové Dvory. V této lokalitě dochází k úpravě a přeskupení tramvajové smyčky. Vlivy související s touto úpravou lze vzhledem k elektrifikovanému pohonu této trati považovat z hlediska znečištění ovzduší očekávat za zanedbatelné, resp. neklasifikovatelné.

Písnice

V lokalitě Písnice dochází úpravou návrhu plošného a prostorového uspořádání území změnou Z 2440/00 ÚP SÚ hl. m. Prahy po společném jednání oproti původnímu návrhu změny Z 2440/00 ÚP SÚ hl. m. Prahy posouzeném ve VVURÚ ke změně ploch s rozdílným způsobem využití území. V plochách SV – všeobecně smíšené se navrhuje vyšší koeficienty využití území a dále pak dochází na části těchto ploch k vymezení plochy nezastavitelné DU – urbanisticky významné plochy a dopravní spojení, veřejná prostranství s pevnou značkou VV – veřejné vybavení.

Z hlediska výsledků rozptylové studie (ATEM, s. r. o., září 2019), která byla vypracována pro návrh změny ÚP SÚ hl. m. Prahy Z 2440/00 posuzovaný ve VVURÚ lze konstatovat, že řešená změna ÚP SÚ hl. m. Prahy nezpůsobí významnější zhoršení kvality ovzduší, se kterým by souviselo překračování platných imisních limitů pro ovzduší. Toto lze konstatovat i vzhledem ke zlepšení současné kvality znečištění ovzduší na základě pětiletých průměrných koncentrací znečišťujících látek publikovaných ČHMÚ, které se meziročně ve všech čtvrcích v těsné blízkosti komentované změnové lokality v Písnici (čtverce č. 461541, 462541, 461540, 462540) zlepšily o 0,1 ng.m⁻³.

Vzhledem k předpokládanému nárůstu generované dopravy v této lokalitě způsobené upraveným návrhem změny ÚP SÚ hl. m. Prahy Z 2440/00 po společném jednání, který bude činit maximálně 75 jízd osobních automobilů jednosměrně za den (viz Dopis ke kvantifikaci dopadů na dopravní model ve vztahu k úpravě návrhu změny Z 2440/00 ÚP SÚ hl. m. Prahy po společném jednání – příloha č. 1), lze konstatovat, že je tato změna uspořádání území v lokalitě Písnice oproti stavu posuzovanému v dokumentaci VVURÚ nevýznamná a přijatelná. U dalších hodnocených znečišťujících látek, konkrétně oxidu dusičitého, benzenu, oxidu uhelnatého a suspendovaných částic PM₁₀ a PM_{2,5} imisní limit s dostatečnou rezervou.

Souhrnně lze vzhledem k výše uvedenému konstatovat, že je změna plošného a prostorového uspořádání území navrhovaná změnou ÚP SÚ hl. m. Prahy Z 2440/00 po společném jednání oproti návrhu změny ÚP SÚ hl. m. Prahy posouzeném v dokumentaci VVURÚ z hlediska vlivů na kvalitu ovzduší nevýznamná a akceptovatelná.

Vlivy na fyzikální faktory životního prostředí (akustickou situaci a vibrace)

Pro zhodnocení vlivů na akustickou situaci v předmětném území je pro lepší přehlednost tato problematika rozdělena do jednotlivých lokalit v rámci předmětné změny ÚP SÚ hl. m. Prahy Z 2440/00, kde dochází k rozdílnému vymezení plošného a prostorového využití území a k možnému ovlivnění akustické situace v souvislosti s upraveným návrhem změny ÚP SÚ hl. m. Prahy Z 2440/00 po společném jednání oproti návrhu změny ÚP SÚ hl. m. Prahy Z 2440/00 posouzeném ve VVURÚ.

Nádraží Krč

Z hlediska vlivů na akustickou situaci dochází návrhem změny ÚP SÚ hl. m. Prahy Z 2440/00 upraveném po společném jednání v lokalitě Nádraží Krč oproti návrhu změny ÚP SÚ hl. m. Prahy Z 2440/00 posouzeném v dokumentaci VVURÚ ke změně především v souvislosti s posunem sjezdu, resp. nájezdu na Jižní spojku a rozšířením ploch ZVO-K pro účely nové výstavby. K těmto změnám dochází na základě akceptování připomínek ve společném jednání k návrhu řešení změny v lokalitě Nádraží Krč (především vymezení ploch S1 a S4), a to ve vztahu k přestavbě části (větve) mimoúrovňové křižovatky a Jižní spojky tak, aby zde mohly být realizovány v kolektorovém pásu zastávky autobusu s vazbou na vestibul stanice metra. Ve vazbě k nejbližší chráněné zastávce se posun sjezdu/nájezdu projeví mírně pozitivně s ohledem na skutečnost, že dochází k posunu dále od této zastávky. Změny ploch s rozdílným způsobem využití v lokalitě Nádraží Krč nevyvolají dle zpracovatele dopravně-inženýrských podkladů (IPR hl. m. Prahy) znatelné změny v intenzitách dopravy v této lokalitě. Vzhledem k výše

uvedeným skutečnostem budou mít tyto změny způsobené úpravou návrhu změny ÚP SÚ hl. m. Prahy Z 2440/00 oproti stavu posuzovanému v dokumentaci VVURÚ (původní návrh předmětné změny ÚP SÚ hl. m. Prahy) marginální vliv na akustickou situaci zájmového území a lze je považovat za nevýznamné a akceptovatelné.

Nemocnice Krč

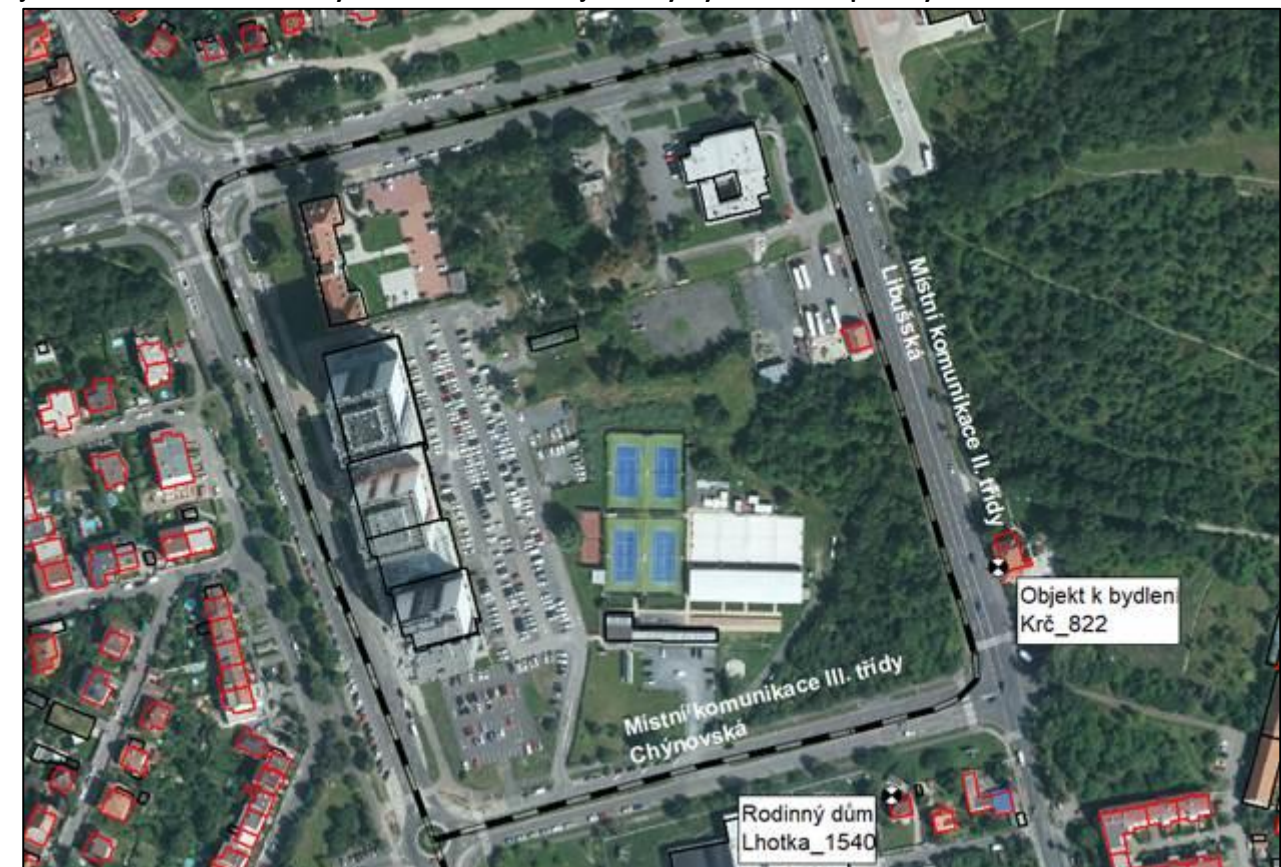
Vzhledem k výměře a charakteru měněných ploch s rozdílným způsobem využití lze konstatovat, že změny způsobené v důsledku úpravy návrhu změny ÚP SÚ hl. m. Prahy Z 2440/00 po společném jednání v lokalitě Nemocnice Krč nezpůsobí oproti stavu posuzovanému v dokumentaci VVURÚ znatelné změny. Toto lze konstatovat především s ohledem na porovnání ploch s rozdílným způsobem využití dle návrhu změny ÚP SÚ hl. m. Prahy Z 2440/00 posouzeném v dokumentaci VVURÚ a navrhovaných úprav ploch změny ÚP SÚ hl. m. Prahy Z 2440/00 po společném jednání, kdy dochází v převážné většině k úpravě ploch vybrané komunikační sítě na plochy se smíšeným charakterem (SMJ, SV), případně plochy veřejného vybavení, resp. dochází k drobné korekci ploch.

Libuš a Nové Dvory

V rámci lokality Libuš dochází úpravou návrhu změny ÚP SÚ hl. m. Prahy Z 2440/00 po společném jednání oproti návrhu změny ÚP SÚ hl. m. Prahy Z 2440/00 posuzovanému v dokumentaci VVURÚ k vypuštění plovoucí značky DH, která souvisela s realizací tramvajové smyčky v této lokalitě. Oproti této variantě je v novém návrhu změny ÚP SÚ hl. m. upraveném po společném jednání tato tramvajová trať vedena v souladu s platným ÚP SÚ hl. m. Prahy až do lokality Nové Dvory. V této lokalitě dochází k úpravě a přeskupení tramvajové smyčky.

Vliv přeskupení tramvajové smyčky byl posouzen předběžným orientačním akustickým výpočtem u nejbližších obytných objektů (viz následující situace).

Obrázek 21 Situace výpočtových bodů ve vztahu k upravenému návrhu změny ÚP SÚ hl. m. Prahy Z 2440/00 po společném jednání v lokalitě Nové Dvory - nové řešení tramvajové smyčky do blokové podoby



Zdroj: EKOLA group, spol s r.o., srpen 2020

K výpočtu hluku z tramvajového provozu byla použita metodika Schall 03, 2014. Při výpočtu bylo počítáno s vegetačním krytem. Intenzita tramvajové dopravy byla zadána 220 tramvajovými soupravami v denní době a 35 tramvajovými soupravami v noční době. Výsledky výpočtu uvádí následující tabulka.

Tabulka 9 Výpočtové body pro prověření nového uspořádání tramvajového vedení – smyčky v souvislosti s upraveným návrhem změny ÚP SÚ hl. m. Prahy Z 2440/00 po společném jednání v lokalitě Nové Dvory

Výpočtový bod	Výška bodu nad terénem (m)	Vypočtená hodnota $L_{Aeq,T}$ [dB]		Hygienický limit hluku	
		Denní doba (6–22 h)	Noční doba (22–6 h)	Denní doba (6–22 h)	Noční doba (22–6 h)
Krč_822	2,0	51,0	44,7	60	50
Lhotka_1540	2,0	48,7	42,3	55	45

Výsledky předběžného orientačního výpočtu prokázaly, že u nejbližších chráněných venkovních prostorů staveb u přeskupené tramvajové smyčky lze za předpokladu použití vegetačního krytu tramvajového tělesa očekávat dodržení příslušných hygienických limitů hluku.

Ve vztahu na výše uvedené se proto v rámci nového návrhu změny ÚP SÚ hl. m. Prahy Z 2440/00 upraveném po společném jednání doporučuje pro dodržení příslušných hygienických limitů hluku u nejbližší chráněné zástavby (chráněných venkovních prostorů staveb) v souvislosti s tramvajovou smyčkou blokového uspořádání v lokalitě Nové Dvory (resp. v ulicích Novodvorská – Durychova – Libušská a Chýnovská) realizace vegetačního krytu na tramvajovém tělese.

Písnice

Úpravou plošného a prostorového uspořádání území navrhovaném změnou Z 2440/00 ÚP SÚ hl. m. Prahy po společném jednání dojde oproti původnímu návrhu změny Z 2440/00 ÚP SÚ hl. m. Prahy posouzeném ve VVURÚ ke změně ploch s rozdílným způsobem využití území. V plochách SV – všeobecně smíšené se navrhují vyšší koeficienty využití území a dále pak dochází na části těchto ploch k vymezení plochy nezastavitelné DU – urbanisticky významné plochy a dopravní spojení, veřejná prostranství s pevnou značkou VV – veřejné vybavení.

Z hlediska výsledků akustického posouzení (EKOLA group, spol. s r.o., říjen 2019) se k měněným plochám s rozdílným způsobem využití v této lokalitě nachází nejbližší výpočtový bod V21 situovaný na adrese Libušská 61/143, v rámci kterého dochází dle dokumentace VVURÚ k poklesu hluku z provozu silniční dopravy v rozmezí 0,3 až 0,6 dB. Vzhledem k předpokládanému dílčímu nárůstu generované dopravy v této lokalitě, který bude činit maximálně 75 jízd osobních automobilů jednosměrně za den (viz Dopis ke kvantifikaci dopadů na dopravní model ve vztahu k úpravě návrhu změny Z 2440/00 ÚP SÚ hl. m. Prahy po společném jednání – příloha č. 1), lze konstatovat, že je tato změna uspořádání území v lokalitě Písnice oproti stavu posuzovanému v dokumentaci VVURÚ z akustického hlediska nevýznamná a přijatelná.

U dalších výpočtových bodů v širším okolí, konkrétně výpočtových bodech V32, V18 a V16 již nelze očekávat vzhledem k výše uvedenému významnější vlivy na akustickou situaci a zároveň lze konstatovat, že je ve všech těchto bodech splněn hygienický limit s dostatečnou rezervou. Souhrnně lze vzhledem k výše uvedenému konstatovat, že je změna plošného a prostorového uspořádání území navrhovaná po společném jednání oproti návrhu změny ÚP SÚ hl. m. Prahy posouzeném v dokumentaci VVURÚ nevýznamná a akceptovatelná.

Návrh posuzované změny ÚP SÚ hl. m. Prahy Z 2440/00 upravený po společném jednání nebude oproti návrhu změny ÚP SÚ hl. m. Prahy Z 2440/00 vyhodnoceném ve VVURÚ představovat významnější rozdíl z hlediska vibrací. Lze předpokládat, že oproti původnímu stavu v návrhu změny ÚP SÚ hl. m. Prahy posouzeném ve VVURÚ dojde novým návrhem předmětné změny ÚP SÚ hl. m. Prahy po společném jednání k protažení tramvajové trati z lokality Libuš nově do lokality Nové Dvory, resp. dojde k zachování stavu dle platného ÚP SÚ hl. m. Prahy, avšak s rozdílným

vymezením tramvajové smyčky. Lze tak očekávat v rámci této lokality (Nové Dvory) riziko vzniku vibrací, které však s ohledem na navrhovaná doporučení nebudou představovat citelnější vlivy.

Vlivy na staré ekologické zátěže území a vlivy spojené s nakládáním s odpady

Návrh posuzované změny ÚP SÚ hl. m. Prahy Z 2440/00 upravený po společném jednání bude oproti návrhu změny ÚP SÚ hl. m. Prahy Z 2440/00 vyhodnoceném ve VVURÚ představovat srovnatelný vlivy na staré ekologické zátěže území a na vlivy spojené s nakládáním s odpady.

Riziko vzniku kontaminovaných míst lze v obou návrzích předmětné změny ÚP SÚ hl. m. Prahy očekávat identické, a to jak ve fázi výstavby záměrů spojených s předmětnou změnou ÚP SÚ hl. m. Prahy, tak i ve fázi provozu jednotlivých záměrů. Především pak z provozu samotné linky metra D v úseku Pankrác – Depo Písnice, a dále pak i při její údržbě, či v souvislosti s provozem tramvajové trati a automobilového provozu (např. P+R).

U tramvajové trati bude docházet v rámci upraveného návrhu změny ÚP SÚ hl. m. Prahy Z 2440/00 po společném jednání oproti návrhu změny ÚP SÚ hl. m. Prahy Z 2440/00 posouzeném ve VVURÚ k vymezení tramvajové trati mezi stanicemi Libuš – Nové Dvory, tj. ve stavu dle platného ÚP SÚ hl. m. Prahy, rozdílné je pouze vymezení tramvajové smyčky v návaznosti na tento úsek. Nebude se jednat o nikterak významněji negativní vliv na danou charakteristiku.

Ve vztahu k nakládání s odpady lze ve fázi výstavby a provozu v zájmovém území, které bude vyvoláno předmětnou změnou ÚP SÚ hl. m. Prahy Z 2440/00 očekávat v obou návrzích změny ÚP SÚ hl. m. Prahy Z 2440/00 identické vlivy. Na jedné straně bude docházet v souvislosti s návrhem změny ÚP SÚ hl. m. Prahy Z 2440/00 upraveném po společném jednání oproti návrhu změny ÚP SÚ hl. m. Prahy Z 2440/00 posuzovaném ve VVURÚ k poklesu navrhovaných zastavitelných ploch, a dále pak i k nárůstu navrhovaných nezastavitelných ploch. Na straně druhé pak bude lokálně docházet k nárůstu míry využití území (např. lokalita Písnice, kde se předpokládá s nárůstem hrubých podlažních ploch o zhruba 10 500 m²).

V celkovém vyhodnocení vlivů na předmětnou charakteristiku životního prostředí tak mezi porovnáványými jednotlivými návrhy změny ÚP SÚ hl. m. Prahy Z 2440/00 dojde k naprosto marginálním rozdílům. Celkově lze očekávat srovnatelné vlivy na staré ekologické zátěže a vlivy spojené s nakládáním s odpady.

Vlivy na obyvatelstvo – zdravotní rizika

Vlivy na obyvatelstvo – vyhodnocení vlivů znečištění ovzduší na veřejné zdraví

Vlivem realizace posuzované změny ÚP SÚ hl. m. Prahy Z 2440/00 je možné stejně tak jako v návrhu předmětné změny ÚP SÚ hl. m. Prahy posouzeném ve VVURÚ i v rámci upraveného návrhu změny ÚP SÚ hl. m. Prahy po společném jednání očekávat v prostoru obytné zástavby celkový pokles míry zdravotního rizika související s poklesem imisní zátěže v obytné zástavbě. Toto lze konstatovat na základě významnosti a rozsahu změn provedených v návrhu změny SÚ hl. m. Prahy Z 2440/00 ÚP SÚ hl. m. Prahy po společném jednání oproti návrhu změny ÚP SÚ hl. m. Prahy Z 2440/00 posouzeném v dokumentaci VVURÚ, které se ve výsledcích rozptylové studie ani posouzení vlivů na znečištění ovzduší na veřejné zdraví (ATEM, s. r. o., září 2019) významně neprojeví. Změny, které jsou součástí upraveného návrhu změny ÚP SÚ hl. m. Prahy po společném jednání posuzované v tomto Verifikačním stanovisku, lze oproti stavu (návrhu změny ÚP SÚ hl. m. Prahy Z 2440/00) posuzovaném v dokumentaci VVURÚ považovat za nevýznamné a z hlediska vlivů znečištění ovzduší akceptovatelné.

Vlivy na obyvatelstvo – vyhodnocení vlivů na zdravotní rizika z expozice hlukem

Na základě provedeného vyhodnocení zdravotních rizik hluku (EKOLA group, spol. s r.o., říjen 2019) lze konstatovat, že je navrhovaná změna ÚP SÚ hl. m. Prahy Z 2440/00 v návrhu posouzeném ve VVURÚ při respektování doporučení uvedených v akustickém posouzení (EKOLA group, spol. s r.o., říjen 2019) z hlediska vlivu hluku

na veřejné zdraví akceptovatelná. Toto lze konstatovat i pro stav při uplatnění navrhovaných úprav návrhu změny Z 2440/00 ÚP SÚ hl. m. Prahy po společném jednání, které jsou předmětem posouzení tohoto Verifikačního stanoviska.

Ke zřetelnějším změnám z hlediska sledovaných indikátorů nepříznivých účinků hluku na veřejné zdraví dojde pouze ve vazbě na tramvajovou dopravu, konkrétně ve výpočtových bodech V16 (Novodvorská 667/5) a V32 (Cuřínova 591/16). Z výsledků dokumentace VVURÚ vyplývá, že při uplatnění návrhu předmětné změny ÚP SÚ hl. m. Prahy dojde ve výpočtovém bodě V16 k významnému zlepšení akustické situace o 17,1 až 18,4 dB. Naopak ke zhoršení akustické situace dojde ve výpočtovém bodě V32, konkrétně v rozmezí 2,8 – 5,9 dB. Při uplatnění návrhu změny Z 2440/00 ÚP SÚ hl. m. Prahy upraveném po společném jednání, nedojde oproti návrhu změny ÚP SÚ hl. m. Prahy posouzeném v dokumentaci VVURÚ v žádném z těchto výpočtových bodů ke změně oproti platnému ÚP SÚ hl. m. Prahy.

Řešená tramvajová trať bude v blízkém okolí obou těchto výpočtových bodů vedena v souladu s platným ÚP SÚ hl. m. Prahy. Ve vztahu k výpočtovým bodům *Krč_822* a *Lhotka_1540* doplněným v rámci tohoto Verifikačního stanoviska pro účely posouzení vlivů upraveného návrhu změny ÚP SÚ hl. m. Prahy Z 2440/00, lze konstatovat, že v těchto výpočtových bodech umístěných u nejbližších chráněných venkovních prostorů staveb u přeskupené tramvajové smyčky se nepředpokládá překročení hygienických limitů hluku, a to za předpokladu realizace vegetačního krytu na tramvajovém tělese blokové smyčky.

Celkově dojde pouze k částečnému přerozdělení zasažených obyvatel v jednotlivých 5 dB pásmech, avšak bez vlivu na celkové vyhodnocení. Změny posuzované v rámci návrhu změny Z 2440/00 ÚP SÚ hl. m. Prahy upraveném po společném jednání jsou tedy přijatelné a nebudou mít na výsledky prezentované v dokumentaci VVURÚ zásadní vliv. Je však potřeba upozornit, že konkrétní protihluková opatření musí být specifikována akustickým posouzením zpracovaným v době projektových příprav záměru, které bude provedeno v souladu s požadavky zákona č. 258/2000 Sb., ve znění pozdějších předpisů a nařízení vlády č. 272/2011 Sb., ve znění pozdějších předpisů.

Vlivy na kulturní a historické hodnoty, památkovou ochranu města

Návrh posuzované změny ÚP SÚ hl. m. Prahy Z 2440/00 upravený po společném jednání bude oproti návrhu změny ÚP SÚ hl. m. Prahy Z 2440/00 vyhodnoceném ve VVURÚ představovat identické vlivy na kulturní a historické hodnoty, včetně památkové ochrany města.

2.4 Institucionální pilíř udržitelného rozvoje

Předmětná změna ÚP SÚ hl. m. Prahy Z 2440/00 v podobě návrhu změny ÚP po společném jednání neovlivní institucionální pilíř.

3. Popis navrhovaných opatření pro předcházení, snížení nebo kompenzaci zjištěných nebo předpokládaných závažných záporných vlivů na životní prostředí

V dané kapitole je proveden výčet opatření, která by měla zajistit předcházení, zmírnění nebo kompenzaci zjištěných nebo předpokládaných nepříznivých vlivů hodnocené celoměstsky významné změny platného ÚP SÚ hl. m. Prahy Z 2440/00 na životní prostředí, resp. udržitelný rozvoj území.

V rámci dokumentace VVURÚ (EKOLA group, spol. s r.o., 01/2020) ani v rámci tohoto Verifikačního stanoviska nejsou jeho zpracovatelem navrhována žádná specifická opatření řešitelná nástroji územního plánování. Opatření by měla být aplikována v dalších fázích schvalovacích procesů (případně ve fázi procesů EIA), na plochách dotčených změnou ÚP SÚ hl. m. Prahy Z 2440/00, kdy bude možné opatřeními sledované cíle naplnit.

Navrhovaná opatření pro předcházení, snížení nebo kompenzaci zjištěných nebo předpokládaných závažných záporných vlivů na životní prostředí doznala při porovnání návrhu změny ÚP SÚ hl. m. Prahy Z 2440/00 posuzovaného v dokumentaci VVURÚ a návrhu změny ÚP SÚ hl. m. Prahy Z 2440/00 upraveném po společném jednání drobných změn, konkrétně v souvislosti se změnou vedení tramvajové trati v úseku Libuš – Nové Dvory.

Návrh vedení této tramvajové trati upravený návrhem změny ÚP SÚ hl. m. Prahy Z 2440/00 po společném jednání bude odpovídat stavu dle platného ÚP SÚ hl. m. Prahy s tím rozdílem, že tramvajová smyčka v lokalitě ulic Novodvorská – Durychova – Libušská a Chýnovská bude nově realizována jako bloková v rámci výše uvedených komunikací. Z toho důvodu nebude nutno realizovat opatření pro snížení hodnot $L_{Aeq,T}$ vyvolaných tramvajovou dopravou v oblasti mezi komunikací Cuřínova a Novodvorská, kde se v návrhu změny ÚP SÚ hl. m. Prahy Z 2440/00 posuzovaném v dokumentaci VVURÚ doporučovala realizace vegetačního krytu na tramvajové smyčce. Vzhledem ke skutečnosti, že v rámci návrhu změny ÚP SÚ hl. m. Prahy Z 2440/00 ÚP SÚ hl. m. Prahy upraveném po společném jednání nebude tato tramvajová smyčka realizována a trať bude v této lokalitě vedena v souladu s platným ÚP SÚ hl. m. Prahy (tzn. bude vedena pouze v profilu komunikace Novodvorské), je možno ustoupit od realizace tohoto specifického opatření.

Vzhledem k úpravě vedení výše uvedené tramvajové smyčky v rámci návrhu změny ÚP SÚ hl. m. Prahy Z 2440/00 upraveném po společném jednání bylo naopak navrženo nové specifické opatření, kterým je realizace vegetačního krytu na tramvajovém tělese smyčky blokového uspořádání v lokalitě Nové Dvory (resp. v ulicích Novodvorská – Durychova – Libušská a Chýnovská) pro dodržení příslušných hygienických limitů u nejbližších chráněných venkovních prostorů staveb.

Níže jsou uvedena opatření, která jsou navržena v rámci předmětné celoměstsky významné změny ÚP SÚ hl. m. Prahy Z 2440/00 pro předcházení, zmírnění nebo kompenzaci zjištěných nebo předpokládaných nepříznivých vlivů na životní prostředí, resp. ve vztahu na udržitelný rozvoj území.

Žlutě jsou označena opatření, která se vztahují pouze k návrhu změny ÚP SÚ hl. m. Prahy Z 2440/00 před společným jednáním (posouzeném v rámci dokumentace VVURÚ) a již nejsou k upravenému návrhu změny ÚP SÚ hl. m. Prahy Z 2440/00 po společném jednání relevantní.

Zeleně jsou označena opatření, která se vztahují pouze k upravenému návrhu změny ÚP SÚ hl. m. Prahy Z 2440/00 po společném jednání.

Všechny ostatní opatření uvedená níže, která nejsou zvýrazněná se vztahují k oběma návrhům předmětné změny ÚP SÚ hl. m. Prahy Z 2440/00 a jsou i nadále platná.

Obecná opatření pro záměry/činnosti na plochách s rozdílným způsobem využití dotčených změnou Z 2440/00**Horninové prostředí, přírodní zdroje, terénní morfologie a půdy**

1. V dalších stupních projektových příprav záměrů provést inženýrsko-geologický průzkum území. Jeho závěry, resp. podrobné podmínky a opatření je třeba respektovat v další projektové přípravě.
2. V dalších stupních projektových příprav záměrů se zaměřit na stanovení bilancí zemních prací, resp. objemu vytěžených zemin a hornin. Tyto zeminy a horniny je třeba v maximální možné míře využít pro zpětné zásypy a terénní úpravy – zaměřit se na přednostní využití. V maximální možné míře je třeba využít svrchní kulturní vrstvy půdy pro zpětné ohumusování.
3. V dalších stupních projektových příprav se u záměrů, které se dotýkají ZPF/PUPFL, orientovat na minimalizaci záborů pozemků zemědělského půdního fondu/pozemků určených k plnění funkcí lesa.
4. V dalších stupních projektových příprav u záměrů, které představují dočasné zábory ZPF/PUPFL, zpracovat projekt rekultivace na plochách dočasně odnímaných ze zemědělského půdního fondu, případně pozemků určených k plnění funkcí lesa.
5. V dalších stupních projektových příprav stanovit pro jednotlivé stavební objekty s ohledem na jejich účel užívání radonový index stavby, a navrhnout případná opatření proti pronikání radonu (z podloží) do těchto staveb.

Vodní režim

6. V dalších fázích projektových příprav záměrů provést hydrogeologický posouzení, na základě kterého bude vyhodnocen stav podzemní vody v zájmovém území a vyhodnoceno ovlivnění podzemních vod navrženým záměrem (např. spodní stavbou).
7. V dalším stupni projektových příprav záměrů se zaměřit na účelné nakládání s dešťovými vodami a stanovit konečný způsob nakládání se srážkovými vodami, mj. i s ohledem na hydrogeologické posouzení. V maximální možné míře je třeba preferovat zasakování a využívání vod v území (např. pro zálivku), dále navrhnout případná retenční opatření a regulovaný odtok dešťových vod z území.
8. V dalším stupni projektových příprav záměrů se zaměřit na návrh konkrétních opatření, která budou eliminovat či minimalizovat možné negativní ovlivnění kvalitativní či kvantitativní charakteristiky povrchových či podzemních vod ve fázi výstavby jednotlivých záměrů. Jedná se např. o řádné zajištění stavebních mechanismů proti úkapům, návrh sedimentačních jímek, zpracování plánu opatření pro případ havárie apod.
9. Ve vztahu k záplavovým územím zachovat funkci a účel těchto záplavových území (např. průchod povodňové vlny). Veškeré zásahy do těchto záplavových území musí být odsouhlaseny příslušnými dotčenými orgány, resp. je nutné požádat v souladu s § 17, odst. 1 zákona č. 254/2001 Sb., o vodách, ve znění pozdějších předpisů, o souhlas příslušného vodoprávního úřadu. Stavby umístované v zájmové lokalitě musí také splňovat požadavky na výstavbu v záplavových územích, které jsou dány nařízením č. 10/2016 Sb. hl. m. Prahy (pražské stavební předpisy), v platném znění.
10. S ohledem na minimalizaci negativní vlivů na vodní toky řešit jejich křížení vhodně zvoleným technickým řešením (vhodně dimenzovaný mostní objekt, propustek apod.), a to i s ohledem na průchod povodňové vlny.
11. Pro stavby ohrožené povodněmi, které se nachází v záplavovém území nebo mohou zhoršit průběh povodně, zpracovat povodňový plán dle zákona č. 254/2001 Sb., o vodách, v platném znění.

12. V případě umístování záměrů, které by mohly být (i ve fázi výstavby) zdrojem havarijních úniků závadných látek zpracovat plán opatření pro případ havárie (dále jen havarijní plán) dle zákona č. 254/2001 Sb., o vodách, v platném znění.

Flóra a fauna, ochrana přírody

13. V dalším stupni projektových příprav záměrů podniknout taková opatření, aby zásahy do porostů a kácení dřevin nepřekračovalo nezbytnou míru, s cílem zachovat maximální množství stávajících dřevin (především těch hodnotnějších).

14. V dalším stupni projektových příprav záměrů zpracovat projekt/návrh vegetačních úprav (s upřednostněním autochtonních druhů), který bude zahrnovat i případný projekt náhradních výsadeb s orientací na náhradu za nezbytně nutné kácení dřevin.

15. V dalším stupni projektových příprav záměrů provést/aktualizovat přírodovědný průzkum lokality se zaměřením na výskyt zvláště chráněných druhů rostlin a živočichů dle přílohy č. II a III vyhlášky č. 395/1992 Sb., ve znění pozdějších předpisů.

16. V dalším stupni projektových příprav záměrů provést dendrologický průzkum a finanční ohodnocení vegetačních porostů dotčených stavbou. Ekologickou újmu kompenzovat dostatečnými náhradními výsadbami v rámci sadových/vegetačních úprav.

17. U záměrů, které představují zásah do prvků územního systému ekologické stability, významných krajinných prvků a dalších území cenných z hlediska ochrany přírody, specifikovat v dalším stupních projektových příprav opatření k omezení vlivů na tato území, případní další kompenzační opatření v návaznosti na velikost a charakter daného zásahu.

Krajinný ráz, využití krajiny, sídelní struktura a urbanismus

18. Hmotové i architektonické řešení objektů volit s ohledem na jejich citlivé začlenění do území, tj. respektovat stávající pohledové osy, nepřekračovat významněji výškovou hladinu apod.

19. Potenciální narušení vizuálních vjemů staveb minimalizovat kromě využití zeleně i barevným odlehčením ploch a omezením reflexních materiálů.

20. V dalším stupni projektových příprav záměrů vyhodnotit jejich možný vliv na krajinný ráz. U záměrů, u kterých nelze vyloučit významnější vliv na krajinný ráz, zpracovat Posouzení vlivu navrhovaných staveb na krajinný ráz dle ustanovení § 12 zákona č. 114/1992 Sb., o ochraně přírody a krajiny, ve znění pozdějších předpisů.

21. S ohledem na přírodní park Modřanská rokle-Cholupice, který se nachází v okrajové části zájmového území předmětné změny ÚP SÚ hl. m. Prahy, bude potřeba v této části území a blízkého okolí respektovat a zachovávat hodnoty přírodního parku, tj. umístění záměrů/staveb bude muset být v souladu s nařízením č. 10/2014 Sb. hl. m. Prahy.

Znečištění ovzduší a klima

22. V dalším stupni projektových příprav se zaměřit na minimalizaci negativních vlivů provozu záměrů na znečištění ovzduší (např. návrhem způsobu vytápění objektů – napojení na CZT/bezemisní zdroje vytápění/nízkoemisní zdroje vytápění; návrhem výsadeb zeleně atd.).

23. V dalším stupni projektových příprav záměrů řešit návrh opatření na ochranu ovzduší ve fázi výstavby záměrů. Jedná se např. o následující opatření:

- Provádět důsledné čištění a v případě potřeby oplach aut před výjezdem na komunikace (nebo instalace čistícího systému), pravidelně čistit povrch příjezdových a odjezdových tras v blízkosti staveniště.

- V době déle trvajícího sucha zajistit pravidelné skrápění staveniště, čištění staveništních ploch a komunikací provádět zásadně za mokra.

- Minimalizovat pojezd nákladních vozidel po nezpevněné ploše staveniště, případně nejvíce pojižděné úseky na staveništi zpevnit, omezit rychlost vozidel na staveništi na 20 km.h⁻¹.

- Preferovat napájení staveniště elektřinou nebo používání baterií před využíváním generátorů na naftový nebo benzinový pohon.

- Kontrolovat technický stav strojní techniky a podmínky na staveništi (technický stav hrazení, povětrnostní podmínky, dostupnost protiprašných opatření) před zahájením jednotlivých etap stavebních prací.

- Zaplachtovat automobily, které budou odvážet materiál s frakcí menší než 4 mm.

- V době nepříznivých rozptylových podmínek zamezit souběhu stavebních mechanismů s vysokým výkonem, redukovat volnoběhy nákladních automobilů a dalších strojů mimo silniční techniky na minimum.

- V průběhu výstavby instalovat po obvodu staveniště plné oplocení nebo oplocení s tkaninou, a to o min. výšce 2 m.

- Minimalizovat nebo zcela vyloučit volné deponování jemnozrnného materiálu (cement, vápno, bentonit, písek s frakcí do 4 mm) na staveništi. Dlouhodoběji ukládaný materiál shromažďovat v boxech, ohradit jednotlivé materiály a zamezit vyfoukání jemných částic do okolí. Dle možností neumísťovat ukládaný materiál v blízkosti obytné zástavby, ale v odlehlejší části staveniště.

24. V dalším stupni projektových příprav se zaměřit u jednotlivých záměrů na návrh opatření ke snížení negativních vlivů extrémních teplot a městského tepelného ostrova (formou opatření zvyšujících podíl zeleně ve městech – sadových úprav, zelených fasád, realizace vodních prvků, minimalizace zpevněných a zastavěných ploch apod.).

Fyzikální faktory životního prostředí

25. V dalším stupni projektových příprav musí jednotlivé záměry respektovat požadavky vyplývající ze stávající legislativy, především ve vztahu k ochraně veřejného zdraví – zákon č. 258/2000 Sb., o ochraně veřejného zdraví, ve znění pozdějších předpisů a nařízení vlády č. 272/2011 Sb., o ochraně zdraví před nepříznivými účinky hluku a vibrací, ve znění pozdějších předpisů.

26. Pro další fázi projektových příprav záměrů se zaměřit na problematiku hluku, tzn. vypracovat/aktualizovat akustické posouzení pro stávající stav, fázi provozu i fázi výstavby. Akustické posouzení bude řešit především vliv na okolní stávající chráněnou zástavbu. Pro prověření současného stavu z hlediska hluku se doporučuje realizovat 24 hod. měření počáteční akustické situace.

27. Výstavbu a s tím související provoz staveništní dopravy provádět tak, aby nedocházelo k překračování příslušných hygienických limitů hluku dle nařízení vlády č. 272/2011 Sb., ve znění pozdějších předpisů.

28. Stacionární zdroje hluku umístované do funkční plochy navrhnout tak, aby nedocházelo k překračování hygienických limitů hluku v chráněných venkovních prostorech okolních stávajících staveb 50/40 dB v denním/nočním období a v chráněném venkovním prostoru 50/50 dB v denním/nočním období za předpokladu, že navržené zdroje hluku nebudou generovat hluk s tónovou složkou (v případě výskytu tónových složek zajistit dodržení limitu hluku, který je o 5 dB nižší než výše uvedené limity).

29. Při naplňování změny ÚP SÚ hl. m. Prahy, resp. umisťování záměrů je možné aplikovat přiměřeně s ohledem na konkrétní využití území, resp. umisťované záměry opatření zahrnující více možností ochrany území před hlukem (podrobněji viz příloha č. 1 dokumentace VVURÚ). Následující výčet navržených ochranných opatření je obecný a musí být konkrétně specifikován v dalším stupni projektové dokumentace záměrů v návaznosti na výsledky akustického posouzení.

Obecné možnosti snižování hlukové zátěže z automobilové dopravy

Aktivní protihluková opatření

Aktivní protihluková opatření jsou prováděná přímo u zdroje hluku mající vliv na snížení akustických emisí – eliminují příčiny vzniku hluku.

- Snížení intenzity dopravy
- Nízkohlučné povrchy
- Omezení a kontrola nejvyšší dovolené rychlosti
- Plynulost dopravního proudu
- Snižování emisních parametrů vozidel

Pasivní protihluková opatření

Pasivní protihluková opatření jsou prováděná na cestě šíření akustické energie od zdroje hluku mající vliv na snížení imisních hodnot – neodstraňují příčiny vzniku hluku.

- Realizace protihlukových opatření (protihlukové stěny; zemní valy; gabionové konstrukce s vhodnou konstrukcí; protihlukové stěny kombinované se zelení; polovegetační stěny; zemní valy kombinované se stěnou; vlastní hmota objektu sloužící jako bariéra proti pronikání hluku od zdroje; opatření na budovách - zvýšení vzduchové neprůzvučnosti nejslabších prvků (oken) obvodového pláště chráněných budov; orientování a uspořádání chráněných místností, příp. zajištění přirozeného větrání chráněných místností tak, aby prostory významné z hlediska pronikání hluku zvenčí nebyly umisťovány směrem ke zdroji hluku, ale do míst, kde dochází ke splnění hygienického limitu; zajištění přímého větrání místností jiným způsobem než přirozeným větráním okny)

Obecné možnosti snižování hlukové zátěže z kolejové dopravy

Aktivní protihluková opatření

- Rekonstrukce a modernizace tratí
- Instalace protihlukových prvků
- Údržba tratí
- Snižování rychlostí vozových souprav
- Snižování emisních parametrů vozů

Pasivní protihluková opatření

- Jsou shodná s opatřeními uvedenými pro automobilovou dopravu. Jako pasivní protihlukové opatření pro tramvajovou dopravu je možné v určitých podmínkách využít tzv. Městskou protihlukovou clonu, která je

určena pro útlum hluku z tramvajové dopravy v městském prostředí. Stěna je charakteristická velmi malou výškou (cca 30 cm) a umístěním v blízkosti zdroje hluku u styku kola a kolejnice.

Obecné možnosti snižování hlukové zátěže z provozu průmyslových (stacionárních) zdrojů hluku

- Zajištění snížení akustických emisí zařízení např. pomocí zmenšení počtu otáček, regulace výkonu zařízení, regulace provozu zařízení apod., pokud je to vzhledem k provozu a technicky možné.
- Zatlumení zdrojů pomocí tlumičů.
- Realizace protihlukových clon a krytů v okolí zdrojů hluku.
- Zvolení akusticky příznivější technologie (výměna zařízení).
- V případě umístění zařízení na objektech zajištění pružného uložení zařízení a jeho oddílování od okolních konstrukcí.
- Zesílení plášťů objektů průmyslových hal.
- Umístění zdrojů hluku do uzavřených prostorů např. strojoven.

Obecné možnosti snižování hlukové zátěže ze stavební činnosti

- V noční době neprovádět venkovní stavební práce.
- V noční době neprovozovat obslužnou dopravu stavenišť.
- Zajistit, aby řidiči nákladních aut po příjezdu na stavbu a po dobu čekání na stavbě vypnuli motor.
- Při výběru stavebních strojů preferovat stroje s nižšími akustickými emisními parametry (výběr strojů s nižším akustickým výkonem zařízení L_{WA}).
- V případě blízko umístěné chráněné zástavby v okolí staveniště je vhodné obyvatele z nejbližší situovaných domů seznámit s délkou a charakterem jednotlivých etap výstavby. Jsou-li občané ovlivněni hlukem dostatečně informováni o účelu a smyslu hlučné činnosti, pak jejich reakce na tento hluk je příznivější a minimalizuje se takto vznikající stres a nepohoda. Vhodné je i stanovení kontaktní osoby, na kterou by se občané mohli obrátit s případnými žádostmi a stížnostmi.

Opatření z hlediska vibrací

30. V případě realizace záměrů, které by mohly být ve fázi výstavby/provozu, zdrojem vibrací do okolního prostředí bude třeba se v dalších fázích projektových příprav zaměřit na návrh antivibračních opatření, která budou maximálně bránit šíření vibrací do okolí.

Staré ekologické zátěže území, nakládání s odpady

31. V dalších stupních projektových příprav záměrů navrhnout ochranná opatření pro předcházení vzniku ekologických zátěží (havárií) pro fázi výstavby/provozu záměrů.
32. V dalších stupních projektových příprav záměrů zpřesnit bilanci zemních prací, vč. množství skrývek svrchních kulturních vrstev půdy. Dále se pak zaměřit na přednostní využití vytěžených zemin/hornin návaznosti na požadavky vyplývající z ustanovení § 9a zákona č. 185/2001 Sb., o odpadech, ve znění pozdějších předpisů, případně místa uložení přebytku nevyužitých zemin/hornin, odvozové trasy apod.

Obyvatelstvo – zdravotní rizika

33. V součinnosti s orgány ochrany veřejného zdraví v rámci dalších stupňů projektových příprav záměrů stanovit opatření k minimalizaci dočasných vlivů realizace záměrů (stavební činnosti) na znečištění ovzduší/akustickou situaci.
34. V součinnosti s orgány ochrany veřejného zdraví v rámci dalších stupňů projektových příprav záměrů stanovit opatření k minimalizaci vlivů provozu jednotlivých záměrů na znečištění ovzduší/akustickou situaci.

Kulturní a historické hodnoty, památková ochrana města

35. V dalších stupních projektových příprav záměrů, resp. před zahájením jejich výstavby jsou stavebníci povinni tento záměr oznámit Archeologickému ústavu a umožnit jemu nebo oprávněné organizaci provést na dotčeném území záchranný archeologický výzkum.
36. V případě archeologického nálezu je třeba postupovat podle zákona č. 20/1987 Sb., o státní památkové péči, ve znění pozdějších předpisů.

Ostatní opatření

37. V dalších stupních projektových příprav záměrů řešit návrh venkovního osvětlení veřejných prostranství/budov šetrně s ohledem na stávající zástavbu.
38. V dalších stupních projektových příprav záměrů se zaměřit na problematiku minimalizace světelného znečištění souvisejícího s realizací venkovního osvětlení (např. i povrchových stanic metra), osvětlení budov, umístění osvětlených reklamních zařízení atd. Dále je třeba věnovat pozornost i problematice vzniku nepříznivých odrazů od prosklených fasád budov.
39. V dalším stupni projektových příprav specifikovat případné konkrétní střety se záměry technické infrastruktury, resp. zásahy do hmotného majetku.

Specifická opatření pro realizaci stavby metra D v úseku Pankrác – Depo Písnice

Samotný záměr realizace trasy metra D, kterého se posuzovaná změna Z 2440/00 ÚP SÚ hl. m. Prahy týká, má právoplatné územní rozhodnutí „Trasa I.D metra v Praze – provozní úsek I.D – Náměstí Míru – Depo Písnice“, vydané Úřadem městské části Praha 4, odborem stavebním, pod č. j. P4/067441/13/OST/FATU ze dne 16. 10. 2013, ve znění rozhodnutí Magistrátu hlavního města Prahy, odboru stavebního a územního plánu, č. j. MHMP 895930/2014 ze dne 26. 6. 2014.

Záměr rovněž v minulosti prošel procesem posouzení vlivů na životní prostředí a bylo k němu vydáno souhlasné stanovisko odboru životního prostředí Magistrátu hl. m. Prahy (spis. zn. S-MHMP-0442488/2011/OZP/VI/EIA/777-8/Nov) ze dne 2. 11. 2012 a následně i souhlasné závazné stanovisko k ověření souladu obsahu stanoviska k posouzení vlivů provedení záměru na životní prostředí vydaného dle § 10 odst. 1 zákona č. 100/2001 Sb. s požadavky právních předpisů, které zapracovávají směrnici EP a Rady 2011/92/EU (č. j. MHMP 1243851/2016/EIA/777/Nov ze dne 18. 7. 2016).

Ze stanoviska k posouzení vlivů provedení záměru na životní prostředí, podle § 10 zákona č. 100/2001 Sb., o posuzování vlivů na životní prostředí a o změně některých souvisejících zákonů (zákon o posuzování vlivů na životní prostředí), ve znění pozdějších předpisů, a dále pak uvedeného územního rozhodnutí pro stavbu metra D vyplynula široká škála konkrétních podmínek, resp. opatření, která bude nutné v další fázi projektových příprav, fázi výstavby a fázi provozu dodržet.

Následující navržená opatření odpovídají podrobnosti posouzení územně-plánovací koncepce (proces SEA), jsou tedy formulována ve větší míře obecnosti. S opatřeními, která vyplynula ze zmíněného procesu EIA či územního rozhodnutí, však úzce korespondují.

Jedná se o návrh opatření nad rámec obecných opatření pro záměry/činnosti na plochách dotčených změnou Z 2440/00 uvedených v úvodní části této kapitoly.

1. Důkladně zhodnotit a prověřit způsob realizace stavby metra D, především pak ve vztahu na metodu ražení tunelových úseků a ražení/hloubení jednotlivých stanic metra, a to s ohledem na minimalizaci negativních účinků na životní prostředí a obyvatelstvo.
2. V dalších stupních projektových příprav provést podrobný geotechnický průzkum území.
3. V dalších stupních projektových příprav se důsledně zaměřit na potenciální rizika sesuvů, propadů či poklesů v důsledku realizace stavby (budování traťových, resp. tunelových úseků, stanic atd.). V dalším stupni projektových příprav navrhnout technická a organizační opatření k předcházení těchto negativních vlivů. V průběhu stavby bude nezbytné provádět průběžný geomonitoring.
4. V dalších fázích projektových příprav provést hydrogeologický průzkum, na základě kterého bude vyhodnocen stav podzemní vody v zájmovém území, vč. režimu proudění vod a vyhodnocen dosah drenážního účinku stavby (depresního kužele) a budou navržena účinná opatření k zabránění pronikání podzemní vody do tělesa tunelů či vzniku preferenčních cest proudění podzemní vody podél konstrukcí tunelů.
5. V dalších stupních projektových příprav záměru zpracovat podrobný návrh hydrogeologického monitoringu stavby.
6. V dalších fázích projektových příprav řešit likvidaci drenážních a průsakových vod s tím, že bude přednostně preferována orientace na odvádění těchto vod přímo do recipientů, resp. vytipování míst pro odvádění těchto vod.
7. Nově umísťované výdechy větrání tunelů metra D, vedení nových tras metra D po povrchu (povrchový úsek Nádraží Krč a úsek mezi stanicemi Písnice a Depo Písnice) a umístění záchytných parkovišť P+R budou navrženy tak, aby nedocházelo k překračování příslušných hygienických limitů hluku v chráněných venkovních prostorech staveb a chráněných venkovních prostorech. Tyto nové potenciální zdroje hluku a řešení jejich případných protihlukových opatření budou předmětem dalších akustických posouzení v navazujících projektových přípravách.
8. V souvislosti s možnými vibracemi v souvislosti s provozem a výstavbou metra D zpracovat v dalším stupni projektových příprav podrobný návrh antivibračních opatření, která budou eliminovat, resp. omezovat šíření vibrací do okolního prostředí.

Specifická opatření v návaznosti na změnu vymezení tramvajové trati Modřany – Libuš a umístění tramvajové smyčky

1. ~~Pro snížení hodnot $L_{Aeq,T}$ vyvolaných tramvajovou dopravou v lokalitě Libuš (komunikace Cuřínova) se doporučuje realizace vegetačního krytu na tramvajové smyčce umístěné západně od ulice Novodvorská. (Podrobněji viz příloha č. 1 dokumentace VVURÚ.)~~

Pro dodržení příslušných hygienických limitů hluku u nejbližší chráněné zástavby (chráněných venkovních prostorů staveb) v souvislosti s tramvajovou smyčkou blokového uspořádání v lokalitě Nové Dvory (resp. v ulicích Novodvorská – Durychova – Libušská a Chýnovská) je doporučena realizace vegetačního krytu na tramvajovém tělese.

2. V souvislosti s možnými vibracemi v souvislosti s provozem tramvajové trati se doporučuje zaměřit v dalším stupni projektových příprav na návrh antivibračních opatření, která budou eliminovat, resp. omezovat šíření vibrací do okolního prostředí.

Další specifická opatření související s posuzovanou změnou Z 2440/00 ÚP SÚ hl. m. Prahy

1. Doporučené opatření pro snížení, příp. eliminaci navýšení hodnot $L_{Aeq,T}$ vyvolané změnou ÚP SÚ hl. m. Prahy u komunikace Vídeňská ve Vestci je realizace nízkohlučného povrchu vozovky. (Podrobněji viz příloha č. 1 dokumentace VVURÚ).
2. V dalším stupni projektových příprav záměrů umísťovaných v rámci Depa Písnice, které se nacházejí v těsné blízkosti registrovaného významného krajinného prvku Společenstvo písnických vlhkých luk u Safiny, prověřit jejich možný vliv na tento registrovaný VKP.
3. V souvislosti s navrhovaným plošným a prostorovým uspořádáním u stanice metra Nemocnice Krč zohlednit v dalších stupních projektové dokumentace při návrhu umísťování staveb a objektů návaznost na kompoziční hodnotu – historickou urbanizační osu komunikace Vídeňská – Thomayerova.

4. Závěr

Návrh předmětné změny ÚP SÚ hl. m. Prahy Z 2440/00 upravený po společném jednání bude oproti návrhu změny ÚP SÚ hl. m. Prahy Z 2440/00 posouzeném ve Vyhodnocení vlivů na udržitelný rozvoj území (EKOLA group, spol. s r.o., 01/2020) představovat srovnatelný, maximálně pak mírně odlišný vliv na udržitelný rozvoj území. Tento mírně odlišný vliv bude převážně pozitivní (pozitivní vliv na ekonomický, sociální a environmentální pilíř udržitelného rozvoje), v menší míře mírně negativní (negativní vliv na environmentální pilíř udržitelného rozvoje).

Upraveným návrhem změny ÚP SÚ hl. m. Prahy Z 2440/00 po společném jednání nebude docházet k významným změnám vlivů na udržitelný rozvoj území a životní prostředí oproti návrhu změny ÚP SÚ hl. m. Prahy Z 2440/00 posouzeném v dokumentaci VVURÚ (EKOLA group, spol. s r.o., 01/2020).

Zpracovatel VVURÚ upozorňuje, že předmětná změna ÚP SÚ hl. m. Prahy Z 2440/00 byla v rámci společného jednání dle § 50 zákona č. 183/2006 Sb., ve znění pozdějších předpisů projednána na částečně odlišné plošné a prostorové uspořádání území (a bylo k ní Magistrát hl. m. Prahy, odbor ochrany prostředí vydáno stanovisko podle § 10g a § 10i zákona č. 100/2001 Sb., o posuzování vlivů na životní prostředí a o změně některých souvisejících zákonů; č. j. MHMP 559667/2020 ze dne 11. 6. 2020) oproti návrhu změny ÚP SÚ hl. m. Prahy po společném jednání, který je posouzen v rámci předmětného Verifikačního stanoviska.

Předložený dokument úzce navazuje na dokumentaci Vyhodnocení vlivů celoměstsky významné změny ÚP SÚ hl. m. Prahy Z 2440/00 na udržitelný rozvoj území (EKOLA group, spol. s r.o., 01/2020). Oba tyto materiály by tak měly být interpretovány společně.

CELOMĚSTSKY VÝZNAMNÁ ZMĚNA ÚP SÚ HL. M. PRAHY Z 2440/00 VE VARIANTĚ NÁVRHU ZMĚNY ÚP SÚ HL. M. PRAHY UPRAVENÉM PO SPOLEČNÉM JEDNÁNÍ PŘÍSPĚJE K USPOKOJENÍ POTŘEB SOUČASNÉ GENERACE, ANIŽ BY OHROŽOVALA PODMÍNKY ŽIVOTA GENERACÍ BUDOUCÍCH.

PŘEDMĚTNÁ ZMĚNA ÚP SÚ HL. M. PRAHY Z 2440/00 VE VARIANTĚ NÁVRHU ZMĚNY ÚP UPRAVENÉM PO SPOLEČNÉM JEDNÁNÍ VYTVÁŘÍ DOSTATEČNÉ PŘEDPOKLADY PRO VYVÁŽENOST VZTAHU PODMÍNEK PRO PŘÍZNIVÉ ŽIVOTNÍ PROSTŘEDÍ, HOSPODÁŘSKÝ ROZVOJ A PRO SOUDRŽNOST SPOLEČENSTVÍ OBYVATEL.

Z HLEDISKA VLIVŮ NA UDRŽITELNÝ ROZVOJ ÚZEMÍ JE PŘEDLOŽENÁ ZMĚNA ÚP SÚ HL. M. PRAHY Z 2440/00 VE VARIANTĚ NÁVRHU ZMĚNY ÚP UPRAVENÉM PO SPOLEČNÉM JEDNÁNÍ ZA PODMÍNEK DODRŽENÍ OPATŘENÍ NAVRŽENÝCH PRO PŘEDMĚTNOU ZMĚNU ÚP SÚ HL. M. PRAHY AKCEPTOVATELNÁ.