

Územní studie Pelc-Tyrolka - Obraz místa

Výsledky veřejné ankety pro potřeby participativního návrhu
územní studie velkého rozvojového území Pelc–Tyrolka a okolí

Výsledky ankety

Obraz místa: Pelc-Tyrolka

Výsledky anketního dotazníku pro participativní návrh územní studie

Léto 2024



hanuska
Hanus konzultace & analýzy

Zadavatel:

Odbor územního rozvoje hl. m. Prahy
Jungmannova 35/29
110 00
Nové Město
Praha 2
Ing. et Ing. Marek Pecháček (manažer projektu)
Marek.Pechacek@praha.eu

Zpracovatel participace:

Lukáš Hanus Ph.D.
Hanus konzultace a analýzy
Kanina 24
IČ 74164589
lukas.hanus@hanuska.net – kontaktní email pro veřejnost

Obrazové materiály: Google open maps

Zpracovatel urbanistického a krajinářského řešení:

UNIT architekti s.r.o.
Thákurova 9, 166 34 Praha 6
info@unitarch.eu

Datum přípravy:

Léto 2024

Poděkování

Rád bych touto cestou poděkoval za tým participace všem účastníkům proběhlého dotazníkové šetření za čas, který věnovali zamyšlení nad budoucností oblasti Pelc-Tyrolka. Velké rozvojové území je dlouhodobě drženo v územní rezervě pro realizaci plnohodnotného univerzitního kampusu. Děkujeme všem studentům a studentkám obou fakult Univerzity Karlovy (MFF a FHS), stejně jako zaměstnancům těchto institucí, kteří svými podněty přispěli k lepšímu pochopení uživatelské perspektivy tohoto místa.

Poděkování patří také obyvatelům celé oblasti Pelc – Tyrolka a Holešoviček, stejně jako oblastí Jabloňka, Dlážděnka a Troja. Vaše podněty jsou nenahraditelným vstupem do úvah o rozvoji této části města. Rozvoj musí vycházet z potřeb a možností obyvatel, kteří zde žijí a podnikají. Žádná vnější koncepce rozvoje nemůže nahradit jedinečné znalosti místních obyvatel a jejich zažité způsoby jednání ve veřejném prostoru. Tyto cenné informace nám poskytl dotazníkový průzkum, který jsme zvolili jako úvodní krok k mapování potřeb.

Poděkování patří také týmu pořizovatele – Odboru územního rozvoje hl. města Prahy.

Lukáš Hanus

vedoucí participace

lukas.hanus@gmail.com

Obsah

Obsah

Poděkování	4
Obsah.....	5
Úvod	7
Participace – zapojení veřejnosti do návrhu	8
Řešené území.....	9
Mapový záznam dotazníku	10
Jak číst a pracovat s dokumentem	11
Kampus	12
Jak si představit budoucí podobu kampusu?	13
Obecně	14
Výstavba v areálu univerzitního kampusu	15
Stavby pro potřeby studentů a univerzity.....	15
Občanská vybavenost	16
Doprava	17
Prostupnost územím.....	17
Pěší a cyklodoprava	17
Městská hromadná doprava	17
Parkování	17
Parkové řešení	18
Udržitelná opatření.....	19
Bezpečnost	19
Udržitelnost	19
Odhlučnění a světelný smog	19

Lokality.....	20
Lesopark Bílá Skála	21
Areál MFF UK	22
Miniparčík na severovýchodě MFF UK	25
Příbřežní cesta z rovnaniny do Libně a cyklostezka mezi Libní a Pelc–Tyrolkou 26	
Nábřeží mezi mosty.....	28
Průchod mezi kampusy pod ulicí V Holešovičkách	30
Dopravní stavby dálničního typu v oblasti V Holešovičkách/Povltavská a „Brýle“	32
Podchod u betonárny.....	35
Trojský most a jeho předpolí.....	36
Terénní sníženina na severozápadě Trojského mostu.....	37
Parkoviště Povltavská.....	38
Betonárna TMG Metrostav	39
Trojúhelník Povltavská	40
Černá skála - Jabloňka	42
Povltavská pod Černou skálou (bývalé rameno Vltavy).....	43
„Džungle“ (lesík před FHS UK)	44
FHS UK a budova kolejí 17. listopadu	46
Plocha zeleně východně od platformy kolejí 17. listopadu	48
Zastávka MHD Pelc-Tyrolka.....	49
Vily pod svahem Černé skály.....	50
Skála a zeleň nad kolejemi	51
Kuchyňka.....	52
Oblast mezi kolejemi 17. listopadu a ulicí V Holešovičkách	54
Panorama nad Kuchyňkou	56

Zahrádkářská kolonie Hercovka	57
Horní část parku Hercovka	58
Spodní část parku Hercovka	60
Park Dlážděnka	62

Úvod

Následující text shrnuje výsledky dotazníkového šetření z jara 2024. Cílem dotazníku bylo získat data o území založená na uživatelských zkušenostech, která budou využitelná pro další fáze participace návrhu územní studie oblasti Pelc–Tyrolka (viz dále).

Odbor územního rozvoje Magistrátu hl. m. Prahy pořizuje Územní studii velkého rozvojového území Pelc-Tyrolka včetně jejího okolí a návazných prostorových vztahů. Území v současnosti nevyhovuje potřebám jeho obyvatel a uživatelů. Na rozlehlém prostranství se nacházejí budovy dvou fakult Univerzity Karlovy, koleje 17. listopadu s několika stovkami ubytovaných, a volná krajina včetně environmentálně významných svahů severní terasy města. Studie by se mimo jiné měla zaměřit na dotvoření veřejného prostoru této části města tak, aby byl důstojný, bezpečný a nápaditý, a aby poskytl široké škále uživatelů nové možnosti využití.

Cílem územní studie je nalézt rovnováhu mezi přírodním charakterem území a rozsáhlými dopravními stavbami, jak stávajícími, tak plánovanými (dostavba

městského okruhu v úseku Pelc-Tyrolka – Balabenka), a najít řešení, jež upřednostní kvalitu života v této oblasti před dopravními stavbami, které byly dosud pro danou část města určující. Posíleno by mělo být fungování univerzitního kampusu a jeho začlenění do urbánní i krajinné struktury, které je výrazně omezeno přilehlým městským okruhem, zejména pak mimoúrovňovou křižovatkou, jež areál UK rozděluje na dvě části. Prioritou studie je navrhnout funkční a bezpečné propojení obou těchto částí areálu, stejně jako přístup k nejbližším zastávkám MHD (Kuchyňka, Trojská).

Základem dotazníku byly tzv. pocitové mapy, tedy záznam uživatelských zkušeností s prostorem pražské Pelc–Tyrolky, zanesené do analytickým týmem připravených podkladů. **Výstup obsahuje pouze analýzu záznamů, které respondenti zanechali v dotazníku – je tak obrazem místa pro respondenty dotazníku.** Vzhledem k bohaté struktuře shromážděných materiálů, které v tomto kole participace slouží především urbanistům pro návrh nových prvků veřejného prostoru, se často stává, že některá místa jsou více tematizována, zatímco jiná méně. Celkově však materiál vytváří plastický obraz veřejného prostoru v této části města, založený na vnímání jeho skutečných uživatelů. Ačkoliv výzkum není reprezentativní sondou v sociologickém smyslu, díky šíři vzorku a zasazení dat do kontextu poskytuje hodnotný vhled do vnímání veřejného prostoru jeho uživateli.

Participace – zapojení veřejnosti do návrhu

Tento dokument je prvním výstupním materiálem o zapojení uživatelů území Pelc–Tyrolky. Výsledek dotazníkového šetření je základem pro budoucí veřejnou diskusi o podobě řešeného území.

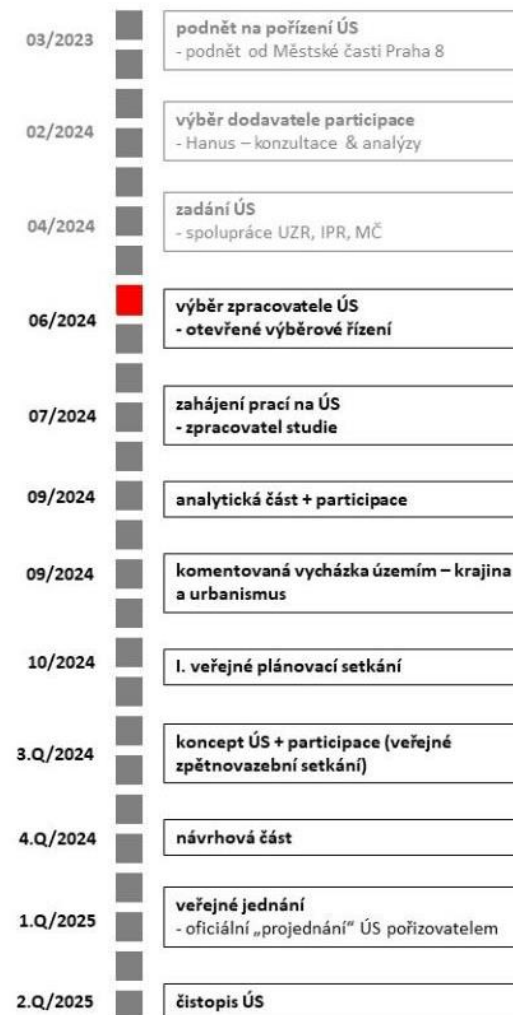
V úvodní části tvorby územní studie byly sebrány historické zkušenosti s veřejným prostorem a jeho prvky, ze kterých byl vyvozen základní dataset kategorií hodnot, problémů a příležitostí využitelných při plánování rozvoje území. Tyto kategorie, spolu s dalšími rešeršemi území, veřejně známými investičními projekty a požadavky veřejných zastupitelů, se promítnou do prvního koncepčního návrhu velkého rozvojového území Pelc-Tyrolka. Pracovní návrh, který bude k dispozici pro veřejnou kritickou diskusi na přelomu roku 2024/2025, bude již sloužit jako základ pro finální verzi studie.

Veřejnost bude mít možnost třikrát vstoupit do diskuse o možnostech území. Zpracovatel návrhu třikrát vypořádá připomínky veřejnosti a stakeholderů s odůvodněním, než finální materiál postoupí k posouzení dotčeným orgánům státní správy, městským samosprávám a Zastupitelstvu hlavního města Prahy.

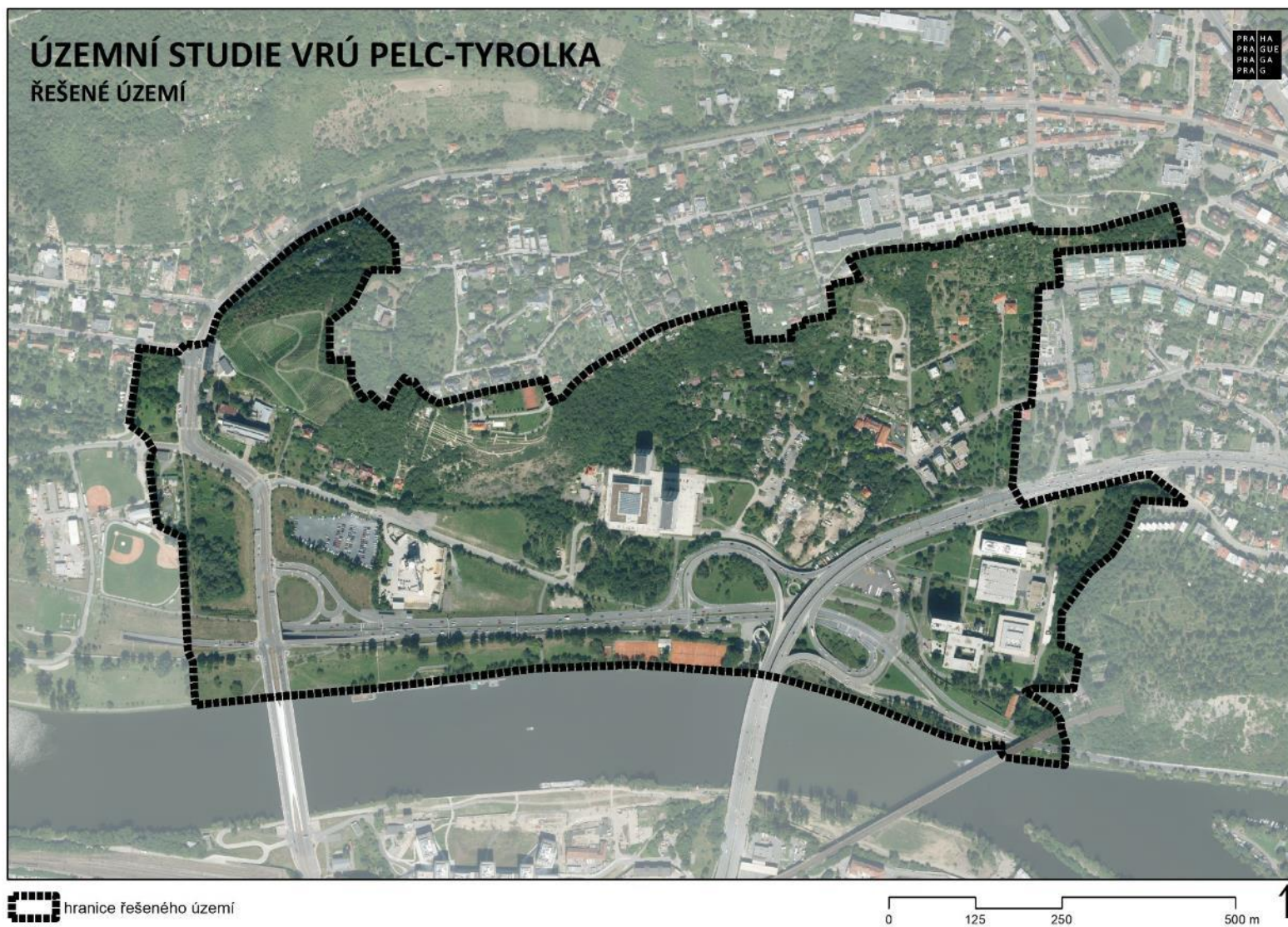
Návrhový proces, který zapojuje nejen veřejnost, ale také všechny další relevantní stakeholdery a aktéry v území, si klade za cíl transparentně, přehledně a udržitelně posouvat proces plánování tak, aby se postupně sbližovala východiska a došlo ke shodě na výsledném návrhu. Do procesu vstupuje mnoho aktérů s aktuálními potřebami, existujícími projekty, řízenými investicemi, a stejně tak i mnoho veřejných zájmů.

Tento materiál slouží k rozpoutání diskuse před prvním říjnovým veřejným projednáním. Týmu zpracovatele (UNIT architekti), veřejnosti i pořizovateli bude sloužit jako základní souhrn charakteristik akterského pohledu na území, na němž bude možné vystavět pracovní verzi návrhu územní studie.

Harmonogram postupu pořizování územní studie



Řešené území



Obrázek: Mapa řešeného území projektu Strategická studie Povltavské promenády.

Mapový záznam dotazníku

Dotazník obsahoval zákresy do celkem čtyř pocitových (mentálních) map, Do nichž respondenti přesně zaznačili své pocity z místa ve čtyřech kategoriích:

- Hodnoty místa
- Problémy místa
- Příležitosti rozvoje místa
- Prostupy územím (chybějící, nedostačující, hodnotné)

Hlavní analýza území z aktérské perspektivy se zaměřuje především na tyto kategorie. Pocity byly následně doplněny o nápady, návrhy a podněty k podobě budoucího univerzitního kampusu, který propojí okolí dvou fakult Univerzity Karlovy (MFF UK a FHS UK) s okolní krajinou. V analýze se hledají vzájemné souvislosti. Výsledky dotazníku tvoří základní datový korpus pro další diskusi s odbornou i „laickou“ veřejností o podobě územní studie oblasti Pelc-Tyrolka (dle vymezení řešeného území).

Otázky týkající se příležitostí pro změny v území byly řešeny formou zákresu konkrétních míst do mapy pomocí posuvného špendlíku v aplikaci Google Maps. Ke každému označenému místu bylo požadováno připojit komentář s vysvětlením. Každý respondent mohl v každé ze čtyř kategorií označit 1 až 5 míst s komentářem. Vzhledem k náročnosti nebyla tato otázka povinná, respondenti mohli zvolit možnost „bez odpovědi“ a přeskočit na další stranu dotazníku.

Celkový počet dokončených dotazníků byl 339. Vzhledem k tomu, že se dotazník ukládal po jednotlivých otázkách, pracujeme u některých otázek s větším počtem respondentů (uvedeno v textu). Celkem bylo zaznamenáno cca **3200 prostorových komentářů, často velmi komplexních s mnoha odbočkami a dalšími souvislostmi.**

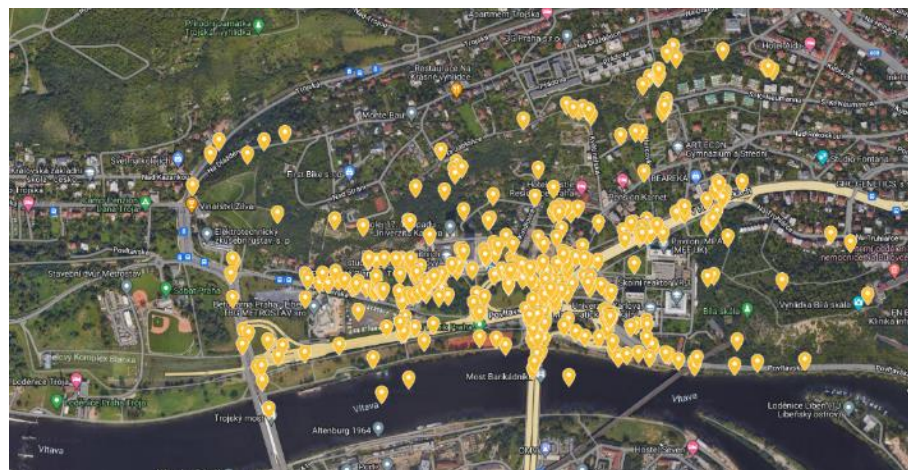
Zdrojová data (odkazy na pocitové mapy) naleznete pod níže uvedenými odkazy. Následující text je souhrnnou analýzou všech prostorových podnětů.

[Hodnoty místa](#)

[Problémy místa](#)

[Příležitosti rozvoje místa](#)

[Prostupy územím \(chybějící, nedostačující, hodnotné\)](#)



Náhled zdrojových dat v pocitové mapě

Jak číst a pracovat s dokumentem

Robustní dotazníkové šetření, které přineslo přes 3200 prostorových podnětů, umožnilo analytickému týmu využít jako kategorie analýzy ty lokality, které respondenti sami označili za významné, symbolické nebo užitečné pro jejich každodenní jednání. Emická perspektiva¹, často využívaná v sociálních vědách, zde poslouží jako základní kategorie pro pochopení prostoru, jehož budoucnost společně plánujeme. V průběhu diskusí s aktéry plánování se tyto kategorie jistě zpřesní a jejich pochopení dále prohloubí. Reflexivní přístup k terénu je tedy přirozenou součástí další práce na poli participativního plánování.

Hlavní kategorií analýzy je prostorová lokalita. Pro každou lokalitu identifikovanou respondenty jsme připravili souhrn hlavních hodnot, problémů, příležitostí a postupů krajiny. Pokud to bylo možné, naznačili jsme také souvislosti s dalšími lokalitami a jevy. Důraz je kladen na stručnost a pochopení jádra problému, na který budou urbanisté schopni reagovat v rámci navrhovaných opatření.

K charakteristikám lokalit jsme přidružili také stovky jednotlivých postřehů a cenných znalostí, které nám uživatelé, dobře obeznámeni s terénem zaznamenali do mapy.

Lze konstatovat, že pokud je lokalita či jev uveden v kategorii „hodnoty“, je vnímán jako hodnota sama o sobě. Díky emické perspektivě se tak dozvídáme, že park Hercovka, výhled ze břehu na řeku nebo existence MFF UK představují hodnoty, a naším cílem je především zpřesnit pochopení jejich přínosů. Díky tomu je můžeme v plánovacím procesu co nejlépe chránit nebo je využít jako základ pro nové hodnoty území.

Podobně postupujeme i v kategorii „Problémů“ v území. Některé jevy vnímají aktéři jako konstantně negativní a rušivé. Patří mezi ně hluk, emise z dopravy, pocity ohrožení, kulturní devastace či narušování biodiverzity. Problémy v procesu plánování dělíme na řešitelné a neřešitelné, přičemž s oběma kategoriemi

¹ Tento termín je v sociálních vědách používán pro interpretaci sledovaného jevu z pohledu toho, koho se ptáme, respondenta či informátora.

transparentně pracujeme, aby každý zájemce pochopil realistické možnosti budoucího návrhu.

Vzhledem k množství podnětů, které se v dotazníku sešly a které se ještě při dalším plánování objeví, je třeba provést určitou redukci informací a jejich zestručnění. S dokumenty budou intenzivně pracovat různé skupiny odborníků (architekti, urbanisté, úředníci při povolovacích procesech, politici na různých úrovních státní správy, plánovači atd.), stejně jako budou sloužit veřejnosti k prohloubení diskuse o potřebách komunity. Proto je nezbytné, abychom kvalitativní data - tedy data, která by nám měla poskytnout holistické pochopení tematiky - připravili do podoby, kdy jimi nebudeme zahlceni, kdy budeme chápat jádro sdělení, a zbyde čas na posouzení důležitých detailů.

Řešené území VRÚ Pelc–Tyrolka je rozsáhlé a zahrnuje mnoho přírodních, residenčních, rekreačních, industriálních a dopravních celků, které v území často stojí jako „pomníky“ doby, nahodilé funkce umístěné na aktuálně volných prostranstvích.

Součástí analýzy jsou také zdrojová data, tedy všechny postřehy respondentů zaznamenané do mapy (viz kapitola „Mapový záznam dotazníku“).

Kampus

Jak si představit budoucí podobu kampusu?

Rozhodně chill místo prostě. Praha nemá žádné kampusy, které by oslavovaly studentský život a dovolovaly studentstvu být studentstvem (student/ka, 20 – 29 let, Pelc-Tyrolka).

V otevřené otázce jsme se respondentů dotazovali, co by měl kampus ve veřejném prostoru poskytovat a na jaké prvky by se nemělo zapomenout.

Následující text je stručnou obsahovou analýzou velmi obsáhlých výpovědí, které měly pouze v této otázce přes 46 normostran textu. Z výpovědí vyplývá, že mezi respondenty byli nejen studenti a studentky místních fakult, ale také studenti ubytovaní na kolejích, zaměstnanci fakult, místní obyvatelé a zaměstnanci dojíždějící do různých místních provozů. Výpovědi, nápady a podněty se často opakovaly a doplňovaly, což nám umožňuje říci, že vzorek respondentů nám poskytuje dobře ukotvenou představu o nové podobě kampusu na Pelc-Tyrolce.

Otázka, kterou si mnoho respondentů kladlo, zněla: Cco by vlastně mohl areál kampusu obsahovat? Je současná podoba jižní části Pelc-Tyrolky kampusem již nyní, nebo se tato identita prostoru teprve bude hledat? Z výpovědí respondentů lze usuzovat, že studenti a zaměstnanci MFF UK jsou schopni vnímat okolí budov své fakulty jako prostor sloužící primárně univerzitním účelům. Složitější situace je u studentů a zaměstnanců FHS UK, kteří se s bezprostředním okolím využívaných budov ztotožňují jen velmi málo. Nejslabší vazbu na okolní prostory mají obyvatelé vysokoškolských kolejí, kteří vnímají okolí svého přechodného bydliště vesměs jako nepřátelské, nebezpečné, zanedbané a nevhodné pro každodenní pohyb tisíců lidí. Sympatickou výjimkou je nově kolonizovaný lesopark zvaný „džungle“ před budovou FHS UK.

Nejdůležitější, mnohokrát vyřčenou, ale i nevyřčenou otázkou, kterou autoři dotazníku zaznamenali, bylo: Kam se může územní studie rozkročit při navrhování podoby kampusu? Jaké objekty a funkce mohou vzniknout, které

naopak mohou zaniknout, a jak může územní studie tyto jevy ovlivnit. Tyto dotazy se nejvíce vztahovaly k rozvoji univerzitní infrastruktury.

Projekt této velikosti, významu a investiční náročnosti by si jistě vyžádal mnohaleté plánovací období. Respondentům proto nebylo jasné, zda se v současné chvíli bavíme o úpravách zbytkových, vágních veřejných prostranství a maximálně nových cestních sítích, nebo zda hovoříme o definici struktury budoucích objektů, které by sloužily nejen pro univerzitní účely, ale také k doplnění občanské vybavenosti, případně o podpoře městské krajiny s její faunou a florou. Rozsah navrhovaných opatření v území bude nadále hledán zpracovatelským týmem územní studie a pořizovatelem v dalších jednáních se stakeholdery a orgány státní správy.

Obecně

Kampus Pelc-Tyrolka je prostorem primárně vyhrazeným pro univerzitní účely, ale zároveň plně otevřeným veřejnosti. Areál by měl mít dostatek vnitřních i vnějších prostor pro studium a výuku. V rovině relaxace, kulturní produkce, prostupnosti a občanské vybavenosti by měl být co nejotevřenější. Kampus může doplňovat deficit občanské vybavenosti v blízkém okolí (Troja, Holešovičky, Pelc-Tyrolka, část Kobylis), měl by však především myslet na rozmanité potřeby studentů obou fakult univerzity a nabídnout jim dnes prakticky zcela chybějící služby. Celý pomyslný areál, s výjimkou upravené části mezi budovami MFF UK, je nejčastěji vnímán jako zanedbaná pustina, která v oblasti volného času a naplnění základních potřeb obyvatel nenabízí prakticky nic. Chybí venkovní i vnitřní prostory pro socializaci, setkávání, zábavu, kulturu i sport.

Přístupové cesty ze zastávek MHD jsou v nočních a večerních hodinách vnímány jako nebezpečné, nepřehledné a ohrožující. Spojení linkami MHD je nedostatečné a nevhodně trasované. Zastávky jsou špatně umístěny (daleko od vysokoškolských kolejí a budov fakult) a dostupné nepřehlednými, vágními prostory, jejichž podoba je neslučitelná se základními bezpečnostními standardy ve městě. Odlehlost Pelc-Tyrolky, i přes její relativní blízkost k širšímu centru města (Holešovicím) přitahuje větší množství lidí, kteří provizorně přebývají v místních lesoparcích, četných houštinách a objektech v různém stádiu rozpadu. Hlavní cesty vedou pod dálničními přívaděči, úzkými a neudržovanými koridory.

Samozřejmostí by do budoucna měla být ochrana okolní městské divočiny a místních biologických společenstev. Uprostřed by však měl vzniknout vyvážený parkový prostor, který bude maximálně ochráněn proti hluku, emisím z dopravy a světelnému smogu. Park by měl nabízet co nejklidnější prostředí, dostatečně zastíněné a obecně připravené na výzvy spojené s klimatickou změnou.

Současné výškové budovy respondenti nevnímají jako ideální řešení výškové hladiny zástavby v oblasti. Výstavba by měla být hustší, aby se zvýšila mobilita mezi objekty, čímž by vznikl efekt veřejného prostoru, přirozených míst pro setkávání a křížení cest.

Výstavba v areálu univerzitního kampusu

„...město krátkých vzdáleností, a nemělo by to být místo bez života. Je třeba tady budovy komunity, obchody, služby, místa pro trávení volného času a to nejen studentů, ale i těch, kteří v Libni bydlí. Je třeba také pamatovat na průchodnost celého objektu, nemělo by se jednat o "město za plotem". Zároveň by bylo fajn mít veřejnou dopravu, a tak dále.“ (student/ka, 20 -29 let, Pelc-Tyrolka).

- Odstránění frekventovaných silničních tahů větším množstvím nižších budov určených především pro veřejné účely spojené s provozem univerzity.
- Výstavba odhluční veřejná prostranství a pěší prostupy a přirozeně posílí bezpečnost ve veřejném prostoru.
- Nepodporovat výškové stavby pro administrativu mimo kampus, protože tyto budovy generují automobilovou dopravu, kterou je třeba minimalizovat, jak je tomu i v současné době (vyjma stavby městského okruhu).
- Území by mělo prioritně sloužit univerzitě a lidem, kteří tu již bydlí.
- Tvorba centrální ohraničené plochy kampusu (náměstíčko).
- Odstránění „černých staveb“ bez stavebního povolení.
- Zachránit vilu Milada pro její historický i porevoluční kulturní význam a tradici.
- Amfiteátr - posílení reprezentativní funkce kampusu. Vytvoření nových prvků ve veřejném prostranství, které by reagovaly na potřeby studentů a zaměstnanců univerzity a jejich hostů. Místo setkávání (konference, formální i neformální akce univerzity).
- Zastřešení výjezdového prostranství tunelu Blanka před betonárkou a vytvoření nových cestních spojení k řece Vltavě.
- Vytvoření science centra pro popularizaci přírodních věd pro širokou veřejnost.
- Sjednocení koncepčního stylu pro další stavby.
- Betonárna Metrostavu není běžným prvkem univerzitního kampusu.

- Větší integrace „betonové desky“ kolem FHS UK a vysokoškolských kolejí do okolního prostoru.
- Zvýšení ubytovacích kapacit na vysokoškolských kolejích.
- Zachování co největšího množství městské zeleně v oblasti (zahrádkářské kolonie, svahy skal, příbřežní cesta, geometrický park u MFF UK, lesík „džungle“).

Stavby pro potřeby studentů a univerzity

„Místo pro samostudium. V celé Praze je jediná velkokapacitní budova s tímto účelem, a tou je NTK v Dejvicích. Ta během každého zkouškového období praská ve švech. Poptávka po takových místech je obrovská, zejména studenti bydlící na kolejích nemají jinou možnost, kde se nerušeně učit. Plnohodnotný univerzitní kampus by měl stoprocentně takový prostor obsahovat (student/ka, 20-29 let, Holešovice.“

Podkapitolou zamyšlení o zahuštění oblasti výstavbou je rozvaha o potřebách studentů a zaměstnanců univerzity. Studenti obou fakult definovali jako problém absenci volných učeben, kde by se mohli věnovat studiu po vzoru NTK (Národní technické knihovny) v Dejvicích. Poptávka se týká:

- Univerzitní knihovny.
- Studentských kluboven.
- Venkovního ne/zastřešeného amfiteátru/ů využitelného ke studijním účelům.
- Sportovní haly pro povinnou výuku - mnoho lekcí tělocviku je na zcela jiných místech ve městě, např. v Hostivaři.
- Velkých studoven otevřených 24/7, malých studoven, kuchyňky, studentské pracovny. Prostorů pro samostudium, jak venkovních, tak vnitřních.
- Fungujícího stravovacího zařízení zajišťujícího kompletní stravovací servis v podobě snídaní, obědů i večeří (jídlna).

- Plnohodnotného obchodu s potravinami – nejbližší obchod s potravinami je v Holešovicích či v Kobylisích, obě varianty cca 20 minut dojezdové vzdálenosti pomocí MHD.
- Administrativní budovy, která nabídne služby nyní dostupné pouze mimo kampus v centru města (např. ISIC).
- Working hubs – nejen pro studium, ale také jako inkubátory studentských projektů.
- Multifunkčních prostor (pro velké i malé akce - veletrhy, přednášky, kurzy, setkání spolků).

Občanská vybavenost

„Před revolucí byla rezidenční oblast mezi ulicemi Na Truhlářce a S.K. Neumanna vcelku dobře vybavena z pohledu služeb. Byla zde samoobsluha, obchod s potravinami, řeznictví, zelenina, drogerie, mandl. Nyní zde chybí jakákoli vybavenost v tomto směru. Kdyby kampus tomuto nějakým způsobem mohl dopomoci, nebylo by to špatné (resident, 40-49 let, Pelc-Tyrolka).“

„Absolutní nedostatek služeb sa pozná jednoducho: keď sa organizuje konferencia alebo mimoriadna prednáška, hostia nemajú na výber než prísť tesne pred začiatkom a potom zase hneď odísť, pretože tu chýba miesto na posedenie, kde by sa dalo najesť, dať si kávu (student/ka, 20-29 let)“.

Poptávka v oblasti zahrnuje prakticky veškerou základní občanskou vybavenost. Markantní nedostatek zažívají především studenti ubytovaní na kolejích, kteří musí za veškerými nákupy, zábavou, kulturou a sportem mimo areál kampusu.

Oblast poptávky:

- Služby pro rodiče předškolních dětí (zaměstnanci UK, studenti). Dětská hřiště, školky, herny apod.
- Kavárenské provozy různého zaměření a typů, s různou otevírací dobou. Trvalé provozy v budovách, místo pro food trucky, ale také místo pro pop-

up food akce od gastro festivalů až po akce z oblasti sociální práce jako „food not bombs“. Kavárny s velkým množstvím míst pro venkovní posezení v plném komfortu během teplých měsíců.

"Nějaké místo pro studenty trochu stranou kolejí, kde můžou v noci sedět a chlastat. Když to místo není, studenti sedávají přímo pod kolejemi a to dělá v noci hodně hluk." (student/ka, 20 – 29 let, Pelc-Tyrolka).

- Studentské hospody/kluby, kde je možné se socializovat – typu dejvické Klubovny, petřínského „LeFakap“, 007 Strahov, Kampusu Hybernská. Hospody spojené s místem pro nezávislou kulturu.
- Restaurace (jídelna) s celodenním provozem pro studenty. Další reprezentativní restaurace pro denní i večerní využití nejen univerzitními zaměstnanci, ale také pro širší veřejnost.
- Bistra rychlého stravování.
- Bankomat.
- Obchody (knihy, učebnice, kancelářské potřeby, second-handy apod).
- Centrální podium (amfiteátr) pro pořádání kulturních akcí.
- Hudební klub, místo pro divadlo a další formy kultury (především nezávislé a studentské). Místo, kde by se mohl dělat hluk (např. zpívat s kytarou, klavírem a houslemi) i po desáté hodině večer bez rušení okolí.
- Sociálně-kulturní centrum obsahující kavárnu/bar/galerii/sál - podobně jako Kampus Hybernská. Místo pro konání studentských akcí (plesy, koncerty, diskuse, party, jóga, filmové projekce, nové umění).
- Umění ve veřejném prostoru – výměnné instalace, land-art, site-specific projekty.

Doprava

Prostupnost územím

„Nemělo by se zapomenout na dostatečné spojení mezi budovami, na výrazně lepší napojení na infrastrukturu města, na dostatečné osvětlení, odpočinkové zóny, stezky, cyklotrasy a chodníky, aby se člověk nebrodil blátem a trsy trav (zaměstnanec UK, 31 – 40 let)“.

- Problematický je přístup ze všech směrů k zastávkám autobusu MHD (neosvětleno, po nebezpečných cestách, vzdálené zastávky, cesty vágními prostory).
- Revitalizovat přístup mezi dvěma fakultami (kolejemi a MFF UK), který je v současnosti v dezolátním stavu se zanedbanými prostory (vrakoviště, sklad sypkých materiálů, smetiště, podmostí).
- Vytvořit důstojný a bezpečný přístup na most Barikádníků směrem do Holešovic.
- Bezbariérové, rychlé a atraktivní napojení kampusu na břehy řeky Vltavy (pěší a cyklo provoz). V současné době je přístup k řece odříznut městským okruhem. Nábřeží je v místě kampusu MFF UK zanedbané. V tomto prostoru by ideálně neměly být žádné (nebo minimální) překážky pro pěší. Prostor kampusu by měl plynule navazovat na park u řeky. V blízkosti budovy FHS UK by mohla vzniknout lávka pro pěší přes frekventovanou ulici Povltavská.

Pěší a cyklodoprava

„Kampus by měl přirozeně zapadnout do prostředí, a násobně zlepšit kvalitu urbanistiky. Nyní je to hrůza, kolem "brejlí" se nedá fungovat ani pěším, ani cyklistům. Prostor by měl umožnit, aby se jak studenti, tak místní, mohli přirozeně

a volně pohybovat v kampusu i okolí nábřeží, spojit i s Bílou skálou“ (student/ka, 20 – 29 let, Pelc-Tyrolka).

- Podpora cyklodopravy a pěší dopravy v celém areálu kampusu. Potlačení vnitřní automobilové dopravy s plně oddělenou cyklodopravou od automobilové.
- Cyklostojany a cykloparkovací věž.
- Systémový rozvoj cyklodopravy v této lokalitě.
- Sdílená mobilita (Rekola apod.).
- Kvalitní a bezpečné pěší spojení směrem do Holešovic, vedoucí jinudy než kolem hlavní silnice (nová lávka směr areál SKANSKA na jižním břehu).
- Kultivace přístupových cest k budovám fakult a kolejí.

Městská hromadná doprava

- Udržitelná řešení autobusové dopravy. Obsloužení vnitřního prostředí kampusu dostatečně frekventovanou a kapacitní linkou městské hromadné dopravy, a to i o víkendech a v nočních hodinách pracovního týdne.
- Nové zastávky v areálu MFF UK a na městském okruhu.
- Kampus by měl být napojen na tramvajovou linku.

Parkování

Plochy parkování pro dojíždějící studenty, zaměstnance a dostatek parkovacích míst pro návštěvníky tenisových kurtů u řeky Vltavy. Distanční studenti dojíždějící z mimopražských oblastí, kteří mají přednášky o víkendech, nemají možnost se k fakultě dostat MHD (linka 187 o víkendech nejedí).

Parkové řešení

„Na několika zahraničních univerzitních kampusech jsem zažil krásné parky s dostatkem laviček a stolů, kde se mohou studenti v jarních/letních měsících mezi přednáškami nerušeně učit, pracovat na společných projektech apod. Takový prostor v Praze nikde není (veřejné parky nepostačují ani kapacitou, ani vybavením, ani klidem). Kdo to nezažil, neumí si představit, jak moc takový "studijní park" pomáhá psychické pohodě a efektivitě studia (student/ka, 20 – 29 let, Holešovice).“

Dotazník probíhal v pozdních jarních a letních měsících roku 2024, což jistě ovlivnilo odpovědi. Přesto panovala shoda, že základem veřejného prostoru kampusu by mělo být parkové řešení, které spojuje všechny ostatní administrativní, sportovní, kulturní a služební funkce areálu. Parkové řešení by mělo obsahovat:

- Hezké místo (například u řeky nebo na louce pod skalou uprostřed oblasti), kde by vznikl park s posezením a zákoutími.
- Klidnou zahradu, venkovní prostor odhlučněný od aut a ruchu.
- Zachování přírodních prvků (PP Jabloňka, Bílá Skála atp.), včetně jistých vágních terénů typických pro oblast Pelc-Tyrolky.
- Preferenci stromů s širší korunou před nízkými keři. Keřové porosty jsou nepřehledné a snižují pocit bezpečí ve veřejném prostoru.
- Stinné plochy, vzrostlé stromy, travnaté plochy. Nesečené louky, které zadržují vodu v krajině, napomáhají biodiverzitě a migraci druhů.
- Permakulturní zahradu a komunitní zahradu. Vegetace, o kterou by se mohli starat sami studenti a která by byla místem setkávání, socializace, učení a vzdělávání.
- Klidné relaxační studijní plochy a zákoutí.
- Mobiliář – dostatek laviček, stolků (včetně elektrického připojení), odpadkových košů a veřejných toalet, které v současném kampusu chybí.
- Doplnit travnaté plochy, záhony a vegetaci.

- Redefinici betonových ploch kolem kolejí a FHS UK, které jsou zcela nevhodné do přehřívajícího se města a nevyužitelné minimálně polovinu roku.

„Bylo by hezké, kdyby v kampusu byly i prvky umění laděného do matematiky a fyziky - matfyzáci zejména ocení, když budou na prosklených dveřích různé sympatické výjevy, např. schémata, Feynmanovy diagramy, Schroedingerova rovnice, Einsteinovy polní rovnice... Viděla jsem to v kampusu univerzity v Oslo na výměnné stáži, a působilo to velice dobře, i když je to zdánlivě maličkost. Ale pozor, rovnice a odvození musí být správně! :) (student/ka, 20 – 29 let, Pelc-Tyrolka)“

- Umění ve veřejném prostoru jako jeho integrální součást, s dostatkem prostoru pro nezávislé umění v intencích akademické svobody na akademické půdě.
- Odpočinková a relaxační zóna, kde si lidé mohou sednout, odpočinout si venku na vzduchu, relaxovat, dát si svačinu nebo si domluvit schůzku v nekomerčním veřejném prostoru.
- Dostatek míst na sezení i stolků na položení občerstvení, dostatek stínu a zeleně. Veřejné ohniště/grilovací prostor nejen pro setkávání obyvatel kolejí.
- Součástí relaxační zóny jsou aspoň z části břehy Vltavy a památník padlým v květnové revoluci 1945.
- Vytvoření vyhlídkových míst na skalách nad kampusem.
- Velký venkovní prostor (atrium) pro pořádání příležitostných akcí.
- „Džungle“ lesopark před budovou FHS UK – maximální zachování jejího rázu a rozlohy, důležitý prostor pro mnoho místních návštěvníků. Neregulovaný vznik tohoto porostu by měl být respektován a zachován do budoucna.
- Kampus by měl být doplněn o nyní chybějící sportoviště, sportovní stavby a uzpůsobená místa pro volný pohyb. Sloužit by měl primárně pravidelným návštěvníkům, veřejná sportoviště by měla být uzpůsobena i pro širší veřejnost. Tělocvična, která bude sloužit nejen pro kurzy spojené s

pohybem, ale i jako prostor volně dostupný studentům během dne. Velká travnatá veřejná plocha na sportování a workoutové hřiště.

Udržitelná opatření

Bezpečnost

"Určitě pocit bezpečí. Spousta známých už někdy zmínila, že se v noci cestou na kolej necítily úplně bezpečně. Okolí kolejí působí zanedbaně a opuštěně a blízký azyl pro lidi bez domova, kolem kterého lidé cestou z tramvajové zastávky Trojská prochází, pocitu bezpečí určitě nepomáhá. Občasné incidenty, kdy se lidé vyhození z azylu, ať už pro konzumaci návykových látek nebo problematické chování, uloží před budovami koleje, jsou třešnička na dortu (student/ka, 20 – 29 let, Pelc-Tyrolka)."

Současná oblast kampusu, vyjma několika dílčích míst, je popisována jako zanedbané, zbytkové území, jehož největší slabinou je snížený pocit bezpečí na přístupových cestách od zastávek MHD. Druhou rovinou je bezpečnost budov před potenciálními útoky osamělých útočníků.

Udržitelnost

Nový design areálu by měl zohlednit nejvyšší nároky na bezemisní, autonomní a udržitelné město. Měly by být využívány systémy cirkulární ekonomiky, třídění odpadu, nakládání s dešťovou vodou a další šedo-modro-zelená opatření při údržbě a provozu města. Energetická soběstačnost budov a nulové emise jsou klíčové.

Zchlazení oblasti kampusu by mělo zahrnovat plnou adaptaci vnitřních i vnějších prostranství na rostoucí teploty. Výškové budovy vysokoškolských kolejí trpí přehříváním, což komplikuje chlazení fasád a tím i vnitřních prostor. Součástí těchto opatření by mělo být i zadržování vody v krajině.

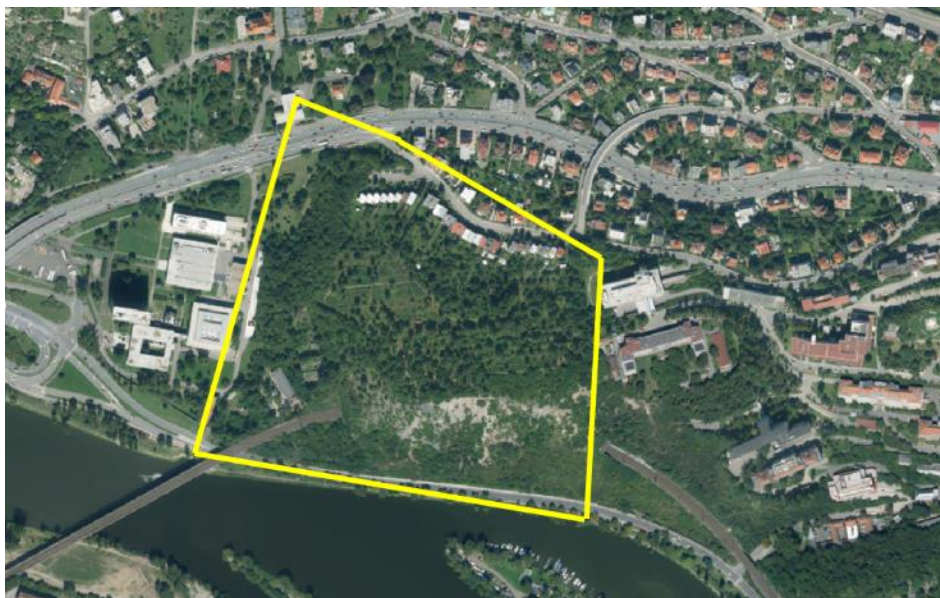
Odhlučnění a světelný smog

Celý kampus je zasažený hlukem z kapacitních silničních komunikací, zejména z městského okruhu. Hlukem trpí celé údolí a svahy Pelc-Tyrolky, přičemž nejvíce jsou zasaženi studenti obývající vyšší patra vysokoškolských kolejí. S rostoucím počtem teplých dní v roce je obrana před venkovním hlukem stále obtížnější. Vegetace náletových lesíků kolem fakult patří k jedněm z mála hlukových izolačních prvků v krajině.

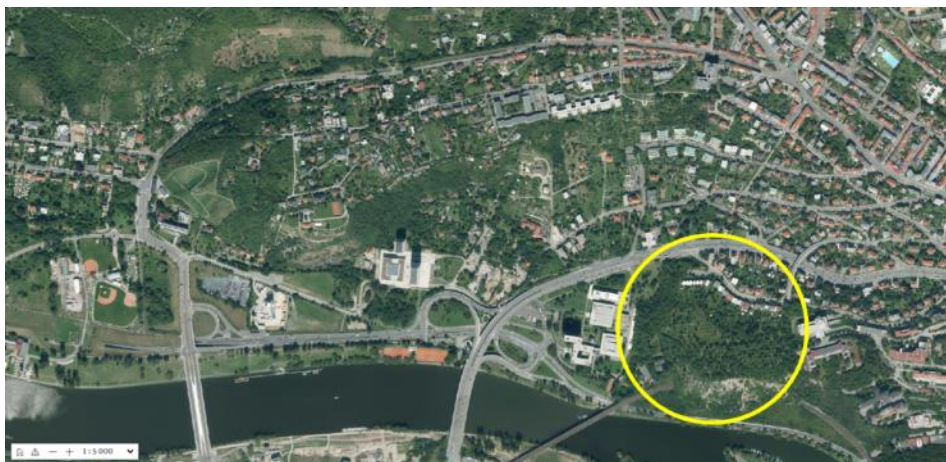
- Kampus by měl být v budoucnu v maximální míře odhlučněn od silničních tahů pomocí nové výstavby a vysazování izolační zeleně. Vnitřní prostředí kampusu je klidným, relaxačním prostorem s minimální automobilovou dopravou.
- Koleje jsou chráněny před světelným smogem z automobilové dopravy na okolních silničních tazích. Při zachování výškových budov vysokoškolských kolejí musí být světelný smog vyřešen tak, aby nebyl obtěžujícím jevem.
- Místo je v co nejvyšší míře chráněno proti masivním škodlivým výparům z automobilové dopravy.

Lokality

Lesopark Bílá Skála



Detail analyzovaného území



Analýzovaná lokalita v celku řešeného území

Hodnoty

- Divočejší městský park, složitější přístupnost z něj dělá výjimečné místo.
- Cíl procházek do přírody.
- Výhledy na řeku a město.
- Bohatá flora i fauna.
- Ideální místo na odpočinek v průběhu pracovního týdne.
- Místo setkávání spolužáků z MFF UK.

Problémy

- Chybí dostatečné prostupy do parku, hlavně směrem od kampusu MFF.
- Park je neudržovaný, zarůstá nálety.
- Ubytovna na straně v lese přitahuje lidi bez domova a drogově závislé a snižuje pocit bezpečí.

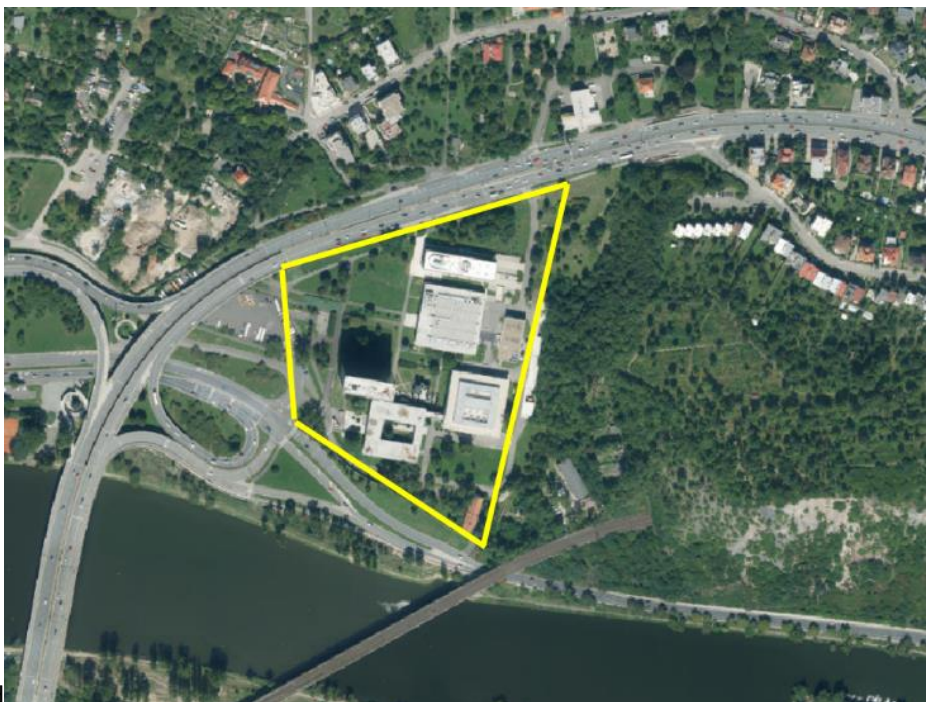
Příležitosti

- Potenciál ke zkvalitnění přístupových cest do parku pro procházky a relaxaci návštěvníků (zejména pak ze severní strany od ul. Na [Truhlářce](#), a ze západní strany od MFF UK).
- Rekultivovat park - zejména zeleň a cesty.
- Možnost vytvořit vstup pro pěší do parku přímo z areálu nemocnice [Na Bulovce](#).

Prostupy

- Park na Bílé Skále je obtížně přístupný ze všech světových stran, neexistuje k němu komfortní přístup z okolní zastavěné krajiny.
- Chybí [prostup z Bílé Skály do areálu nemocnice Bulovka](#) s možným pokračováním do oblasti Koráby.
- Nekvalitní pěší přístup ze [severu \(chybějící schodiště\)](#), ze [západu od stanice autobusu](#), stejně jako ze [západu](#) od MFF UK.
- Chybí vstup od řeky Vltavy kolmo strání Bílé Skály směrem do nemocnice. Cesta pro pěší, která nejde po rušné Povltavské třídě nebo ulicí Bulovka, ale parkem na Bílé Skále.

Areál MFF UK



d

Detail analyzovaného území



Analyzovaná lokalita v celku řešeného území

Areál je celkově oblíbený a často uváděn jako hodnota sama o sobě. Jeho přínos spočívá nejen v možnosti studia, ale i v jisté autonomii a jedinečnosti místa s osobitým charakterem veřejného prostoru, který není příliš narušen vnějšími vlivy. V teplých měsících nabízí areál více příležitostí pro pobyt ve veřejném prostoru. Jeho hranice však končí u okolních kapacitních komunikací a neutěšeného středového prostoru mezi oběma fakultami (parkoviště). Ochrana před hlukem a emisemi z dopravy je často zmiňovaným tématem.

Hodnoty

- Nová budova MFF UK IMPAKT je velmi příjemným místem ke studiu. Je vhodně doplněna okolní zelení, ve které se dá v relativním klidu pobývat, zejména v letních měsících. Areál slouží jako určitý vzor pro tvorbu okolní krajiny spojené s univerzitními funkcemi.
- Areál je místem, kde mnoho lidí spokojeně pracuje a studuje, přičemž vnitřní prostory fakulty jim k tomu poskytují vhodné podmínky.
- Hodnotná je kulisa okolní městské krajiny kolem areálu MFF UK, která neruší od studia a práce, naopak je zklidňujícím prvkem.
- Budova IMPAKT je chráněná okolním terénem a zelení od hluku a ruchu ulice V Holešovičkách.
- Lavičky vedle budovy MFF UK, kde je možné o přestávce odpočívat na čerstvém vzduchu, prostor pouze pro pěší, klid.
- Knihovna v areálu školy.
- Vnitřní areály fakulty jsou v teplých měsících vhodným místem pro nerušené studium.
- Historický odkaz návrhu Karla Pragera, včetně veřejných prostranství, by měl být zachován a dále rozvíjen.
- Parkové plochy areálu MFF UK jsou oddělené od zbytku města a slouží především studentům a zaměstnancům MFF UK. Zejména v [centrálním parčíku](#) mezi budovami mají studenti pocit, že je to „jejich“ místo. Hodnotu představuje jistá autonomie veřejného prostoru symbolicky i prakticky odděleného od zbytku města.
- Vnitrobloky jsou částečně chráněné před ruchem okolního města, což je pro studium důležité.

- Parkové plochy, zejména v západní části, jsou přehledné a vzdušné a proto zde nedochází k výskytu sociopatologických jevů. Tvoří jednoduchý prostor, který by mohl navazovat na severní park Hercovka, avšak kvůli „dálnici“ tomu tak není. Přesto, či možná právě proto, má kampus MFF UK jasné ohraničení. Na jeho hranicích se nachází odjezdové a příjezdové body v podobě zastávek MHD.
- Parkové prostory ve své současné podobě dodávají celému areálu přívětivý a klidný dojem.
- Budova T kampusu poskytuje na své severní straně trvalý stín.

Problémy

- Obtížná dostupnost MHD z areálu. Areál nemá vlastní zastávku MHD ([umístěna na severovýchodním cípu](#)), která by umožnila nástup přímo v kampusu, což nutí návštěvníky procházet okolními prostranstvími, která působí kvůli své odlehlosti nebezpečně, především pak v zimních měsících po setmění.
- MHD je při cestě na metro Nádraží Holešovice často blokována individuální dopravou.
- Chybí obchod s potravinami pro každodenní potřeby studentů a zaměstnanců.
- [Prostor před fakultou u Pátkovy ulice](#) je zbytečně vybetonovaný bez funkcí pro chodce a odpočinek, a funkčně prioritizuje automobily.
- Ruch a vysoké emise z dopravy.
- Chybí zastávka autobusu MHD linky 187 na Pátkově ulici u parkoviště.
- V areálu chybí kavárna a další služby pro zaměstnance a studenty.
- Ruch z okolních kapacitních tahů, který je jen na některých místech areálu kampusu odstíněn budovami či izolační zelení.
- Chybí zastínění, travnaté plochy jsou v létě rozpálené (chybí lavičky, venkovní stoly), chybí cestní síť.
- [Nereprezentativní přístup do areálu](#), keře zasahují do chodníků.
- Na schodech před IMPAKTEM se tvoří kaluže.
- V jihovýchodním cípu je opuštěný objekt (č.p. 742), kde dochází k sociopatologickým jevům.
- Málo vzrostlé zeleně v areálu MFF UK.
- Veřejný prostor okolo budov je věnován spíše automobilům než lidem.

- Chybí venkovní pítka a zastřešený venkovní prostor (nejlépe s posezením) pro pořádání různých vědeckých i nevědeckých akcí v rámci fakulty.
- Na jihovýchodním okraji areálu MFF UK, u Povltavské ulice, se nachází objekt ve špatném stavu, který není využívaný.
- Chybí parkování pro studenty.

Příležitosti

- Nová sportoviště pro místní studenty.
- Lepší propojení k řece pro vycházky a relaxaci.
- Důstojnější propojení s areálem FHS UK a kolejemi 17. Listopadu.
- Rozsáhlé parkové plochy areálu MFF UK jsou tvořeny pouze travnatými povrchy bez květinových záhonů či jakýchkoliv dalších prvků, které by oživily jednotvárný a nudný prostor.
- V areálu chybí studentům místa pro trávení volného času - potřeba vzniku relaxačních a sportovních zón.
- Prostor mezi budovami je vhodný pro umístění mobiliáře a dalších prvků, aby se zde mohli studenti setkávat.
- Přesunout ulici V Holešovičkách do tunelu či alespoň zavést protihluková opatření, ideálně vysadit izolační zeleň (aby se předešlo petrifikaci).
- Parkoviště pro kola (nejen sdílená), nejlépe kryté.
- Vybudovat stanoviště pro Rekola v blízkosti budovy IMPAKT MFF UK.
- Umístit Alza box do areálu MFF UK.
- Redukovat [místa na parkování před hlavním vstupem do budovy T](#) - celkově upravit plochu parkoviště - více zpřístupnit pro studenty, např. vybudovat plácek, kde by se studenti mohli setkávat, posedávat, trávit čas atd.
- Zavedení tramvajové dopravy k areálu MFF UK.
- Vznik workoutového hřiště a dalších sportovišť v areálu MFF UK.
- Vodní prvek v areálu školy.

Prostupy

- Zdlouhavá pěší stezka po [východním chodníku](#) mostu Barikádníků. Pro dosažení FHS UK (vysokoškolských kolejí) je nutné využít přechod pro chodce

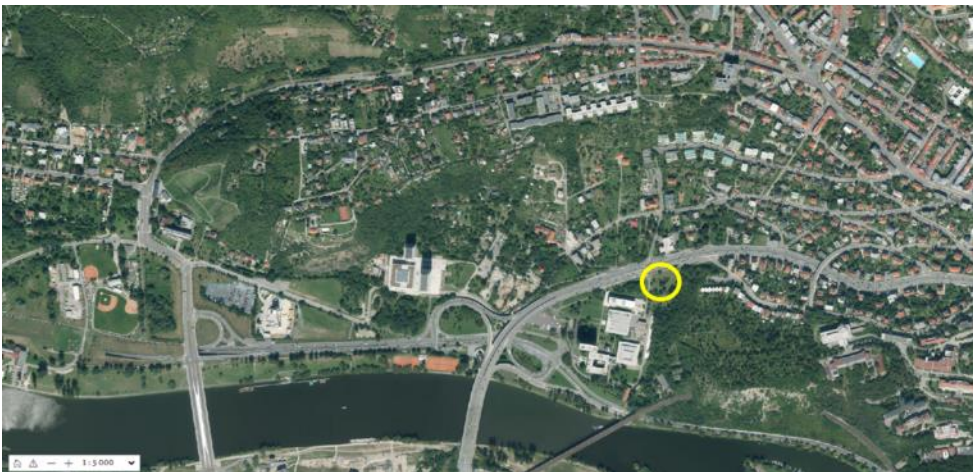
až u [budovy MFF UK](#), protože most nelze přejít jinde. Chybí [také propojení pro cyklodopravu](#) přímo do areálu MFF UK.

- Chybí jednoduché propojení pro pěší i cyklisty z rampy na mostu Barikádníků na stezku v Povltavské ulici a dále podél řeky.
-
- Chybí propojení areálu MFF UK k řece, které by studentům umožnilo snadný přístup k tomuto prostoru ve volném čase mezi výukou. Nejlepší propojení by bylo [zde](#).
- Na jižním okraji MFF UK je mnoho cyklostezek, které rychle a pohodlně přivádějí dopravu z širšího okolí. Problémem jsou však [dlouhé intervaly semaforů](#) na křižovatce Pátkova/Povltavská a další bariéry, které výrazně prodlužují vstup do areálu na kole. Bylo by užitečné vybudovat nadchod. Zelená na semaforu nepadá automaticky, chodci musí stisknout tlačítko.

Miniparčík na severovýchodě MFF UK



Detail analyzovaného území



Analyzovaná lokalita v celku řešeného území

Hodnoty

- Vhodně umístěná zastávka autobusu – příjemná cesta přes parčík do areálu MFF UK, užitečná zkratka.
- Upravená parková zeleň.
- Výjezd z areálu MFF směrem na Teplice.
- Izolační zeleň mezi dálnicí a budovou IMPAKT.

Problémy

- Přítomnost sociopatologických jevů.
- Často blátivé.

Příležitosti

- Více zpevněných cest skrz park.

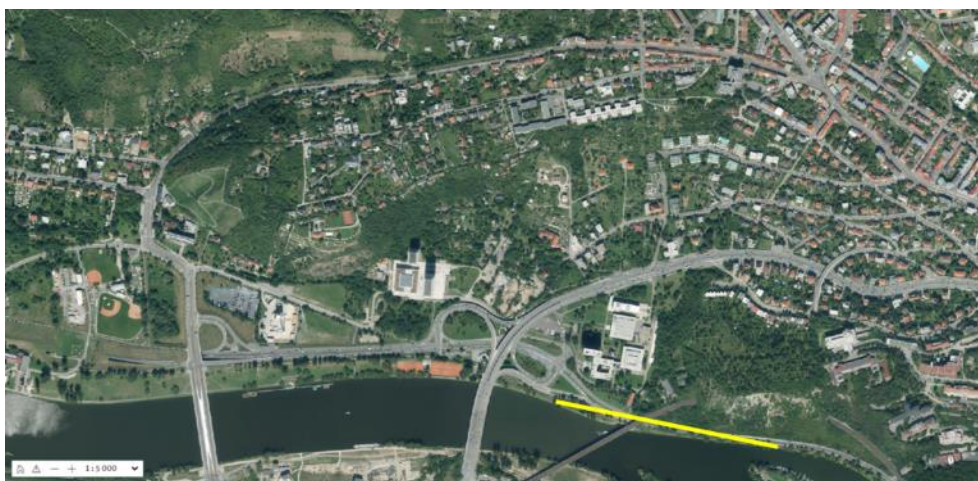
Prostupy

- Z nového (původně dočasného) místa zastávky Kuchyňka vede k budovám fakulty [jen vyšlapaná stezka v trávě](#). Pokud by zde měla zůstat zastávka trvale, bylo by vhodné stezku vydláždit, aby studenti nenosili bláto do poslucháren.

Příbřežní cesta z rovnaniny do Libně a cyklostezka mezi Libní a Pelc–Tyrolkou



Detail analyzovaného území



Analyzovaná lokalita v celku řešeného území

Hodnoty

- Kontakt s řekou, nejbližší přístup od MFF UK. Výhled na řeku.
- Izolováno od hluku vyvýšených komunikací.
- Romantická pěšinka kolem řeky s přírodním, měkkým povrchem (mlatový povrch).
- Cesta kopírující výše položené stezky, ale bez aut a pocitu ohrožení.
- Vzrostlý jilm v blízkosti mostu Barikádníků.

Problémy

- Příbřežní cyklostezka nemá oddělené pruhy pro chodce a cyklisty.
- Zanedbané prostředí bez koncepce s neudržovanou zelení a dožitou cyklostezkou.
- Nedodělaná stezka směrem k Rokytce.
- Vykácení původních vzrostlých stromů vyprázdnilo prostor.
- Nevyhovující a nebezpečná infrastruktura pro cyklisty na páteřní cyklotrase (dožitá, přeplněná a příliš úzká cyklostezka, nekvalitní povrch, kořeny a lampy zasahují do jízdního pruhu, v jednom směru nebezpečný cyklopruh bez oddělení od hustého provozu, v druhém směru chybí oddělení od pěších).
- Nevhodné pro in-line bruslení.

Příležitosti

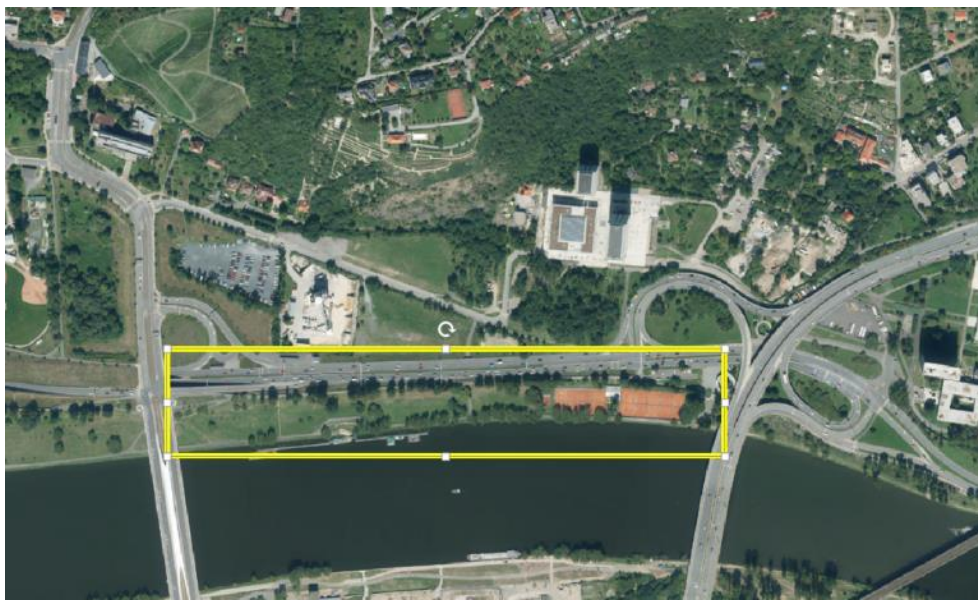
- Nevyužitě místo v blízkosti MFF UK vhodné pro denní samostudium ve veřejném prostoru.
- Oddělení pěší stezky od cyklostezky.
- Propojení in-linových tras z Libně do Troji.
- Zakrytí Povltavské a nový přístup z kampusu MFF UK k řece.
- Prostor pod mostem Barikádníků by mohl sloužit jako venkovní posilovna.
- Doplnit občerstvovací služby.
- Revitalizace nábřeží - např. vznik pláže, mola nebo venkovní posilovny.

- Zřídit regulérní cyklostezku podél Povltavské oddělenou od silnice.
-

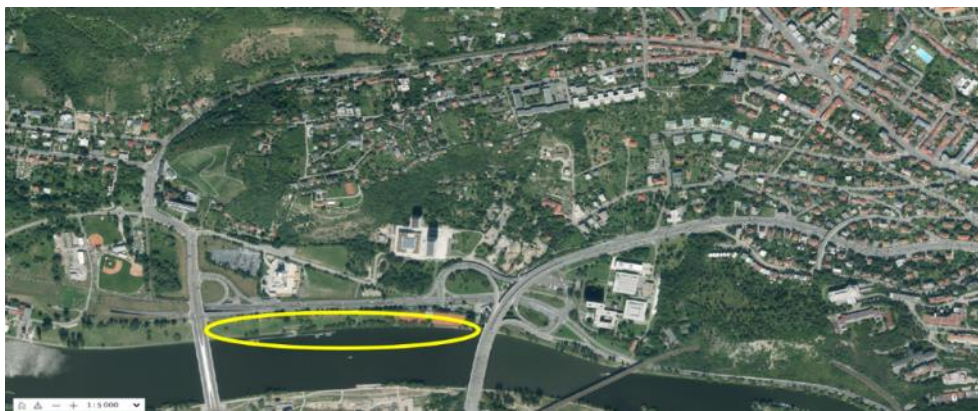
Prostupy

- Propojení příbřežní cyklotrasy s kempem (dnes chybí, cyklisté jezdí po chodnících).
- [Hlavní cyklostezka z Libně na Pelc–Tyrolku](#) má nekvalitní povrch a je příliš úzká (dvě kola jedoucí proti sobě se těžko vyhnou). Cyklostezka je přetížená a je složité se dostat z cyklostezky podél Povltavské ulice na cyklosíť v dalších částech Pelc–Tyrolky.
- Nájezdová [rampa na dopravních „brýlích“ má nedostatečnou šířku](#), lepší by bylo její vedení po nové stopě blíže k Vltavě, traverzem do svahu.

Nábřeží mezi mosty



Detail analyzovaného území



Analyzovaná lokalita v celku řešeného území

Hodnoty

- Mimořádně ceněná stezka, cyklostezka a přilehlé parkové okolí. Vhodné místo pro procházky malebnou a nerušenou příbřežní krajinou.
- Vhodné místo pro sport ve městě (běhání, cyklistika, bruslení atd.).
- V létě je celý pás téměř kompletně zastíněn.
- Jeden z nejbližších klidných a relaxačních prostorů k oběma fakultám a kolejím.
- [Vzrostlý strom u točitého chodníku](#) při podchodu k FHS UK. Studentům se líbí, vyčnívá v "betonové džungli".
- Cyklostezka směrem od/na metro Holešovice.
- Volné parkoviště u tenisových kurtů – místo odkud je možné vyrazit za sportem.
- Pomník Barikádníků, pietní místo s relaxačním potenciálem. Spojnice několika cest, subcentrum lokality. Odstíněno od hluku na mostě.
- Tenisové kurty TO Baník Praha jsou estetickým, dlouhodobě kultivovaným místem. Jsou jedním z posledních pozůstatků silné tradice sportu v oblasti.
- Cyklostezka a stezky podél Vltavy jsou hodnotné díky svému přírodnímu charakteru, kontaktu s vodou, možnostmi využití veřejných prostranství a odstínění od „horního“ ruchu z dopravy. Člověk na pár metrech propadne do zcela jiného světa odpočinku a zeleně.
- Stezka podél řeky působí jako kompaktní a rozlehlý park.
- Občerstvení u tenisových kurtů (jediné zde).
- [Podchod](#) ceněný pro svou praktičnost jako jediný prostup pod Blankou k řece ze severní strany od vysokoškolských kolejí (úrovňový přístup k řece).
- Krajinný minimalismus místa maximalizuje hodnoty řeky, výhledu a vycházek.
- [Betonové schody](#) do vody u podchodu.
- Cyklostezka je zcela oddělená od okolní uliční sítě.
- Čistý a přehledný park.
- Dlouhá travnatá plocha u řeky nabízí alternativní cestu po trávě (není třeba jít po zpevněné stezce).

Problémy

- Cyklostezka – nedostatečná kapacita, souběh různých typů bezmotorové dopravy vede k rizikovým situacím a úrazům.
- [Podchod](#) je praktický, ale nepříjemný, včetně severního portálu .
- Nedostatek laviček a dalšího mobiliáře.
- Stezka má největší nedostatky (nekvalitní povrch) především u mostu Barikádníků.
- Místo je zanedbané, neudržované a s odpadky.
- Zeleň je výrazně prosekána a místo je nyní poměrně holé.
- Chybí lavičky mezi podchodem a Trojským mostem.
- Cyklostezka - úzké hrdlo podél tenisových kurtů vytváří kolizní situace, povrch je prorostlý kořeny.
- Hluk z městského okruhu - chybí zde protihluková bariéra.
- Úzký chodník u tenisových kurtů.
- Nepřístupný prostor kvůli trasování tunelu Blanka, břeh je zcela oddělený od severní části.

Příležitosti

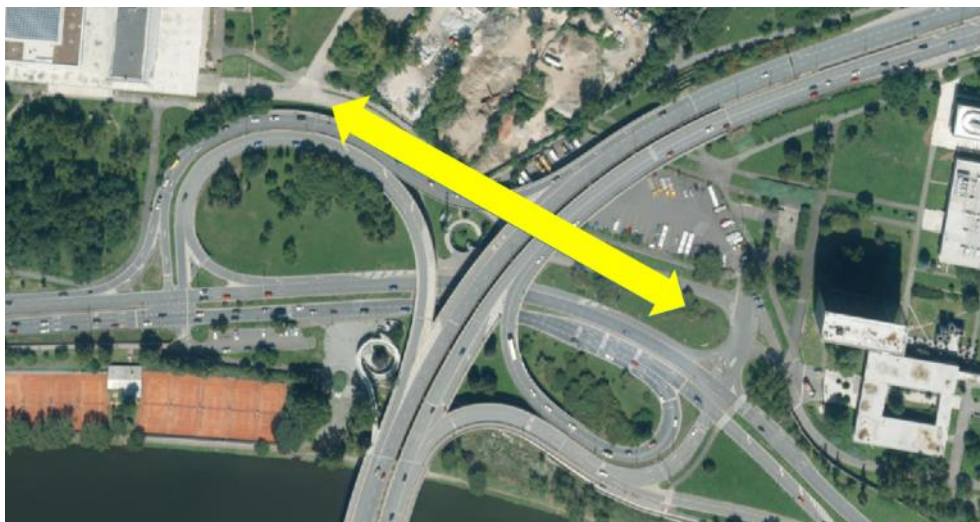
- Posílit dojem odpočinkového místa pro studenty z fakult i kolejí, které je snadno a rychle dostupné.
- Zakopat (nebo zcela zastřešit) vysokofrekvenční silnici Nová Povltavská alespoň v tomto úseku. Tím snížit poměrně intenzivní hlukové znečištění a propojit břeh přes zakopanou silnici se zbytkem Pelc-Tyrolky.
-
- Část břehu řeky s plážovou úpravou a přístupem do vody.
-
- Celou oblast více přeměnit na park.
- Plovárna.
- Venkovní posilovna.
- Doplnit dětské hřiště.
- Trávníky méně sekat - vznik přirozených ekosystémů, které vlivem častého sekání trávy vymizely (bezsečné zóny).

- Grilovací zóny pro veřejnost i studenty kampusu.
- Vybudovat bistro nebo kavárnu, kde by se mohli lidé setkávat.

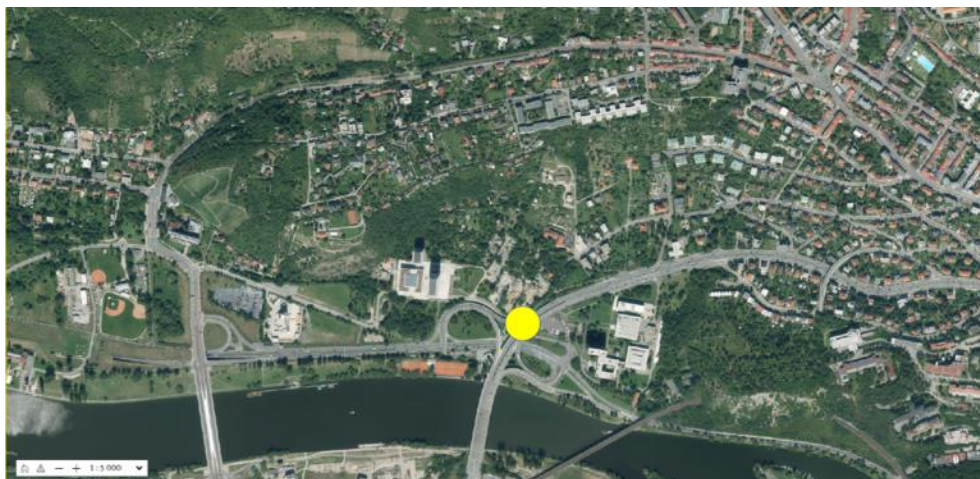
Prostupy

- Návrh na nové propojení Pelc-Tyrolky s Holešovicemi samostatnou lávkou - nyní je cesta pro pěší nepříjemná a zdlouhavá.
- [Kombinovaná cyklostezka u tenisových kurtů je úzká, přetížená a dochází zde ke zraněním.](#)
- Většina území je izolována od řeky kvůli městské dálnici (Nová Povltavská ulice). Propojení s řekou by výrazně zlepšilo kvalitu prostoru. Vytvořit těžké zastřešení povrchové části Blanky až k dopravním nadjezdům na ulici V Holešovičkách, aby měli studenti i další návštěvníci volný, bezbariérový přístup k řece a dalším rekreačním prostorům nad silnicí.
- Řeku s celou oblastí MFF UK spojují jen dva podchody a jeden pěší přechod, což je nedostatečné. Řeka je zcela oddělená od zbytku Pelc-Tyrolky.

Průchod mezi kampusy pod ulicí V Holešovičkách



Detail analyzovaného území



Analyzovaná lokalita v celku řešeného území

Problémy

- Klíčové propojení areálu MFF UK, kolejí 17. listopadu, FHS UK a zastávek MHD, které většina uživatelů musí používat.
- Neudržované, zanedbané, nepřehledné a špinavé prostředí, s přítomností odpadků a výkalů.
- Chybí kvalitní veřejné osvětlení, podchod je tmavý a plný zákoutí, kvůli hluku z dopravy je zde špatně slyšet, což zejména v noci vyvolává pocit nebezpečí, především u respondentek.
- Řešení křižovatky před kampusem MFF UK protěžuje individuální automobilovou dopravu a není vhodně navrženo pro chodce.
- Přítomnost nevzhledného a nedůstojného autobazaru za starým plotem s ostrými dráty, který vypadá jako vrakoviště - zabírá centrální a důležitý prostor mezi oběma fakultami.
- Nepochopitelně umístěné parkoviště stavební techniky.
- Pod mostem dochází k výskytu sociopatologických jevů.
- Spadané elektrické kabely.
- Na západní straně u ulice V Holešovičkách je podchod velmi úzký a z obou stran uzavřený. Neudržovaný chodník k zastávce Kuchyňka je obklopen neudržovanou zelení a starým nakloněným plotem, který vyvolává pocit nebezpečí a je spojen s řadou incidentů obtěžování, především ve večerních hodinách. V nočních hodinách je to kvůli absenci linky 187 po 22. hodině jediný přístup od zastávky MHD Kuchyňka (pro obyvatelé kolejí).
- Přemnožené krysy v podchodech i na přilehlých místech u ulice V Holešovičkách.

Příležitosti

- Vytvořit kvalitní pěší propojení.
- Postavit novou zastávku MHD blíže ke kampusu MFF UK.
- Na místě autobazaru vytvořit park nebo reprezentativní prostory pro setkávání a propojování fakult, či supermarket.

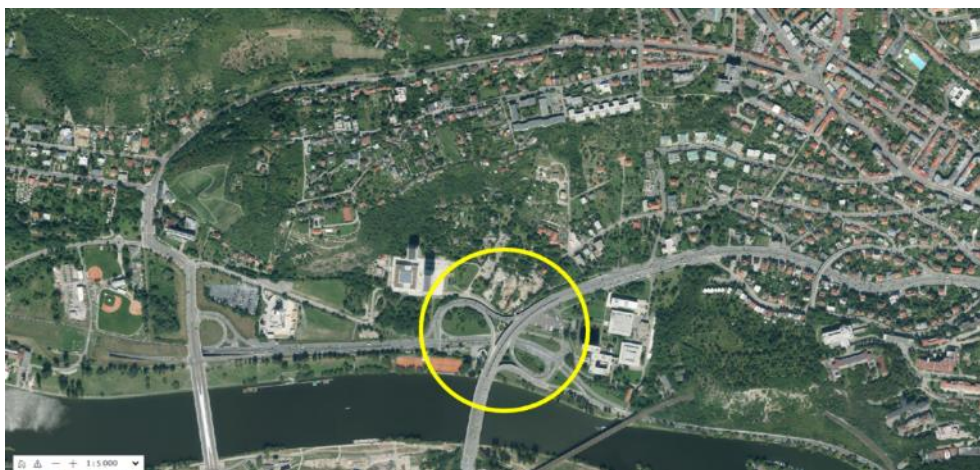
Prostupy

- [Podchod](#) je v nočních hodinách nebezpečný kvůli své zanedbanosti a odlehlosti. Je nutné zvýšit pocit bezpečí a jakýmkoliv způsobem zpřehlednit okolí podchodu.
- [Chybí sjezd z cyklostezky](#) nad podchodem směrem k podchodu (nutnost objíždět/obcházet). Je třeba propojit horní cyklostezku vedoucí po Povltavské se spodními stezkami kolem řeky.

Dopravní stavby dálničního typu v oblasti V Holešovičkách/Povltavská a „Brýle“



Detail analyzovaného území



Analyzovaná lokalita v celku řešeného území

„Veškerý pěší pohyb kolem ulice V Holešovičkách a mostu Barikádníků působí, jako kdyby tam byl člověk vetřelec, že si dovolil nejet autem...“ (zaměstnanec UK, 40 – 49 let, Praha).

Hodnoty

Hodnoty místa jsou rozepsány v předchozích a následujících kapitolách. V této kapitole se zaměřujeme především na prostupnost oblasti a kvalitu veřejného prostoru v souvislosti s dopravními stavbami sjezdových ramp, mostu a hlavní silniční komunikace na ulici V Holešovičkách.

Problémy

- Dopravní stavby vytvářejí zásadní bariéru pro pěší a oddělují areály MFF UK, FHS UK i vysokoškolských kolejí od řeky.
- Složitá spleť podchodů a nadchodů tvoří orientační chaos pro pěší a cyklisty.
- Zdroj nadměrného hluku, smogu, prašnosti, tepla a dalších emisí.
- Silnicím chybí odhlučnění a izolační zeleň.
- Nebezpečné podchody pod komunikacemi, kde chybí mnohdy i osvětlení.
- Prostory pod mosty přitahují sociálně-patologické jevy a tím pocit nebezpečí.
- Dělí kampusy na 2 části.
- Negativně ovlivňují organizaci prostoru a estetiku areálů.
- Absence cykloinfrastruktury a konsistentně odděleného pruhu pro MHD v obou směrech (ulice V Holešovičkách a Pod lisem).
- Nepříjemná pěší cesta přes most Barikádníků.
- [U areálu MFF UK jsou velmi dlouhé intervaly na přechodu.](#)
- Chybí cyklopruhy, přechody i chodníky pro chodce.
- Úzký chodník pro pěší na ulici [Povltavská](#) směrem do Libně.
- V ulici Pátkova u areálu MFF chybí autobusová zastávka s každodenním provozem.

Příležitosti

- Vyhradit pruh pro autobusy na magistrále po celé délce v obou směrech.
- Zkulturnit prostor pod mostem např. skateparkem.
- Humanizovat dálniční tahy pomocí více přechodů, chodníků a cyklopruhů ve všech směrech.

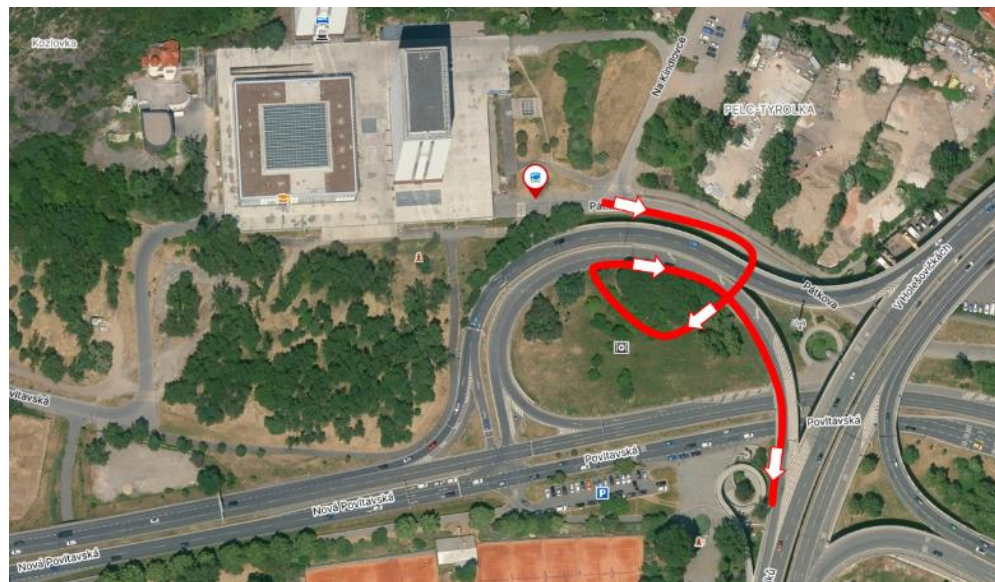
- Řešit hluk vycházející z těchto rušných dopravních koridorů.
- Zlepšit přístupy na most Barikádníků a upravit značení pro pěší, aby bylo přehlednější.
- Využít konstrukce mostu a přilehlých dopravních koridorů k vytvoření prostoru pro umělce, např. tematickými malbami inspirovanými fakultou MFF UK.
- Zahлубit celou křižovatku a na povrchu vytvořit prostor pro pěší a cyklisty.
- Zelený prostor v „brýlích“ zpřístupnit lidem - vybudovat cestu, posezení, zasadit další zeleň, umožnit zde výstavbu atd.

Prostupy

Studenti a studentky ubytovaní na kolejích 17. listopadu nejčastěji využívají pěší pohyb přes, kolem i pod silničními dopravními stavbami – „brýlemi“ na Pelc–Tyrolce. Stejně tak je tomu i se spojením přes řeku. Nejčastěji se pohybují mezi kolejemi a stanicí metra Nádraží Holešovice a naopak. Kolej na Pelc–Tyrolce jsou od klíčových dopravních uzlů (vlaková stanice a metro Nádraží Holešovice) značně vzdáleny. Cestní propojení jsou komplikovaná a vedou složitým a odlehlým spletením podchodů a nadchodů kolem městského okruhu a frekventovaných silničních tahů, kde je chodec jaksi „nepatřičným, pobočným jevem“. Nástupy na přímé linky jsou časově i orientačně náročné, často se sníženým pocitem osobní bezpečí, protože rozsáhlé území na obou stranách řeky neobklopuje kompaktní město, ale spíše okrajové postindustriální prostory opět s mnoha nadchody, podchody, mosty a cestami kolem uzavřených oblastí (parkoviště, nádraží, předpolí pozemků Českých drah apod.). Nejslabší cestní spojení v oblasti Pelc–Tyrolky je dle respondentů mezi severním a jižním břehem Vltavy přes most Barikádníků, tedy mezi Pelc–Tyrolkou a Holešovicemi.

Využívanou alternativou pěšího průchodu od kolejí do Holešovic, která dobře ilustruje rčení, že „voda si najde nejjednodušší cestu“, je chodník na východní nájezdové rampě směrem do města. Cesta začíná hned pod estakádou naproti zastávce autobusu Pelc–Tyrolka a pokračuje kolem izolační zeleně ve zbytkovém prostoru obtočeném rampou. Zde je možné vstoupit na velmi úzký chodníček po tělese estakády a přímo pokračovat na most Barikádníků (viz. Obrázek XX.). Proč studenti tuto trasu, která z podstaty není určená k pěší dopravě, využívají? Důvodů je několik: úspora času, neoblíbené podchody pod úrovní terénu a osobní bezpečí. Tato trasa dokonale ilustruje bezvýchodnost pěších dopravních řešení v oblasti.

Pěší doprava z a na kolej je klíčová – poslední přímý autobus na kolej je ve všední den v 22 hodin (následně až do rána nejede), o víkendu je provoz linky 187 omezen.



Obrázek XX: Nejkratší pěší trasa do Holešovic.

Prostupy

- [Vstupní a výstupní místo podchodu](#) (provizorní) – chybí schody, je zde pouze vyšlapaná nepevněná cestička.
- [Vhodné umístění nového přechodu](#) pro chodce (namísto toho o 20 metrů dále).
- Chybí možnost pohodlného průchodu/průjezdu od kampusu MFF UK k řece: [podchody](#) jsou pomalé a namáhavé.
- [Spojení podchody](#) mezi dvěma stranami Nové Povltavské není vhodné pro cyklodopravu (bariéry, obrubníky, špatné osvětlení, kolize s chodci).
- Návrh na povrchové (případně nadzemní) řešení spojení přes Novou Povltavskou (městský okruh). Podchod je vnímán jako rizikový, zdlouhavý, nepřehledný; někteří chodci se zde cítí nebezpečně (podchod je zcela utilitární, ve zdemolovaném stavu). Navíc se zdá, že nejbližší obyvatelé

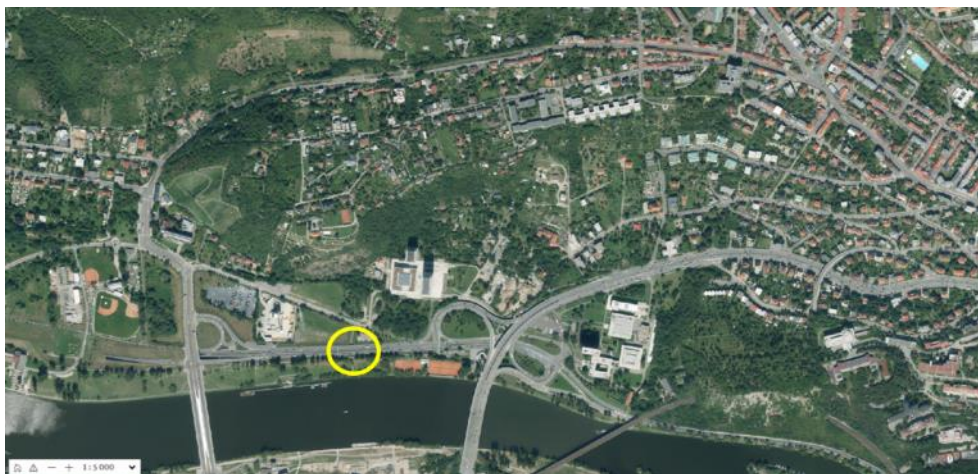
(studenti z kolejí) podchod velmi málo využívají a považují ho za nouzové řešení.

- Na stanici Nádraží Holešovice se lze dostat pouze ze [západního chodníku](#). Z východního chodníku potom jen velkou oklikou k tramvajové zastávce na [Plynární ulici](#), ale už nikoliv k vlakové. Na metro je to odsud zbytečně asi o 500m více skrze podchod u metra. Východní chodník logicky používají chodci z východní strany Pelc–Tyrolky (návštěvníci MFF UK), kteří jsou bez přechodu přes most Barikádníků v nevýhodě.
- V případě zachování kruhových podchodů je třeba doplnit přímé schodiště, aby chodci nemuseli obcházet dvě nájezdové rampy.
- [Významný památník Barikádníkům](#) je nyní utopený v nevýrazném a nenavštěvovaném prostoru, který neodpovídá jeho historickému významu. Měl by se stát součástí kampusu.
- [Pěší cesta po mostě Barikádníků](#) je zanedbaná, úzká a vystavená hluku a emisím z paralelní příliš rychlé automobilové dopravy (pro chodce po mostě je hluk nejhorší za deště).
- [Pátkova ulice](#) mezi fakultami není přizpůsobena dominanci pěšího pohybu. Kromě autobusu zde jezdí osobní vozidla sporadicky (zákaz vjezdu osobních vozidel kromě MHD a zaměstnanců UK).
- [Hlavní podchod](#) mezi fakultami pod estakádou ulice V Holešovičkách je znečištěn, v dezolátním stavu a bez dostatečného osvětlení. Neodpovídá cílové funkci každodenního pohybu stovek studentů a zaměstnanců mezi kolejí a fakultou. Podchod je nejkratší cestou na MFF UK, což znamená, že je třeba ze severní zastávky (směr do centra) obejít trasu cca pětiminutovou oklikou ([chybí přímý podchod/přechod pod ulicí V Holešovičkách](#)).
- Ulice V Holešovičkách postrádá oddělené cyklopruhy po obou stranách silnice.
- [Podchod](#) u zastávky MHD Kuchyňka je vnímaný jako nebezpečný a zastaralý. Navíc je vzdálen od zastávky na severní straně ulice V Holešovičkách
- [Zastávka MHD Kuchyňka](#) (jižní strana – směr na Prosek) je příliš vzdálená cílovým budovám v kampusu MFF UK.

Podchod u betonárny



Detail analyzovaného území



Analyzovaná lokalita v celku řešeného území

Hodnoty

- Pohodlný přístup od kolejí 17. listopadu k řece, respektive k promenádě okolo řeky.
- Nejbližší místo pro kontakt s řekou a relaxaci, vybavené betonovými schody do vody.
- Při průchodu podchodem je díky sníženému terénu vidět jen tráva a skály. Byť se člověk fakticky nachází u frekventované silnice, má v tomto místě spíše pocit, jako by byl někde na louce nebo poli v přírodě.

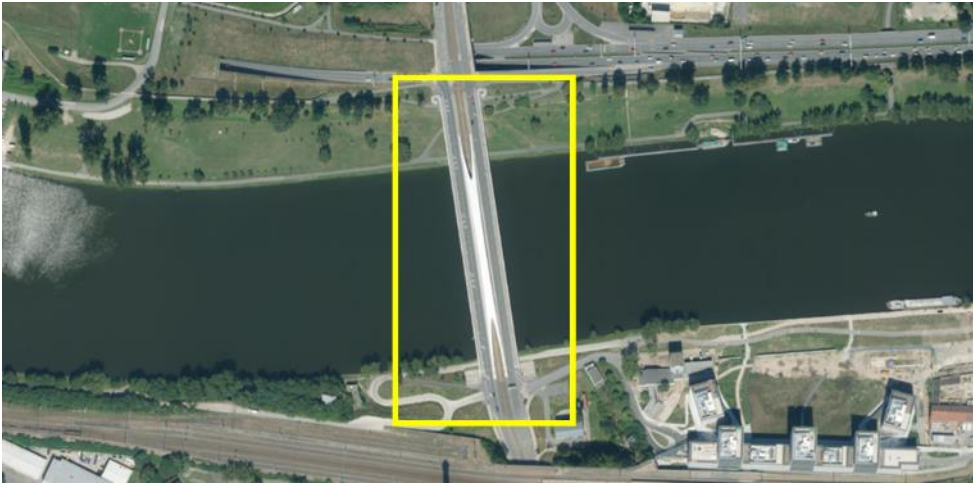
Problémy

- Nevzhledný podchod. Snížený pocit bezpečnosti.
- Přítomnost lidí bez domova

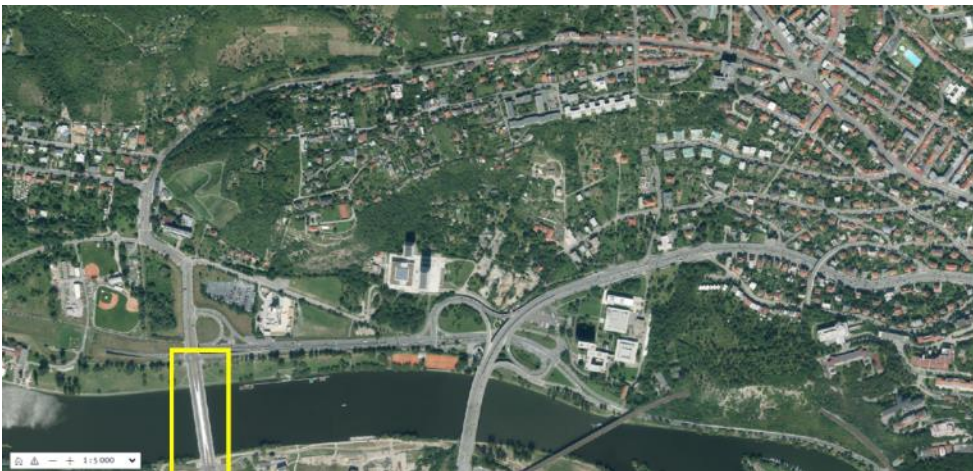
Příležitosti

- Nejbližší možnost vstupu do vody (koupání, atd.). Místo má nerušený relaxační charakter (velké louky, jediná stezka).
- Vytvoření restauračního provozu.

Trojský most a jeho předpolí



Detail analyzovaného území



Analyzovaná lokalita v celku řešeného území

Hodnoty

- Most je oceňován pro své estetické kvality.
- Místo pod mostem je vhodné pro konání rave parties (neruší okolí), je zde platforma použitelná jako taneční podium.
- Důstojná cesta přes řeku směrem na metro Nádraží Holešovice.
- Snadný přístup k řece v dlážděné části.
- Komfortně řešený sjezd pro cyklisty z mostu směrem k řece.

Prostupy

- Vymezit samostatný cyklopruh oddělený od silnice.
- Ne severní straně Trojského mostu chybí návazné přímé spojení od sjezdů k řece. V současnosti jsou zde jen provizorně vyšlapané cestičky, které jsou v deštivém počasí nebezpečné.
- V místě, kde se odbočuje z Trojského mostu na městský okruh, je cyklokoridor nejprve veden v pravém (odbočovacím) pruhu a následně sveden do levého. Vzhledem k velkému provozu je pro cyklistu nebezpečné v tomto místě přejíždět do levého pruhu.
- Na východní straně severního předpolí chybí chodník.
- Vyšlapaná cestička před EZÚ potřebuje zpevnit (využívaná studenty při cestě na tramvajovou zastávku Trojská).

Terénní sníženina na severozápadě Trojského mostu



Detail analyzovaného území



Analyzovaná lokalita v celku řešeného území

Hodnoty

Výsledky ankety - Územní studie Pelc-Tyrolka 2024

- Útočiště pro divoké ptactvo a jiné živočichy.
- Výhled do zeleně v blízkosti dopravních tahů.
- Větrné místo.

Problémy

- Nevyužívané, dochází zde k sociopatologickým jevům.
- Sklad stavebního materiálu na západní straně umocňuje nepříznivost dopravní infrastruktury a podtrhuje vyloučenost lokality.
- Na zastávce Trojská není v létě stín.

Příležitosti

- Místo pro další poptávané zázemí baseballového klubu Sabat - tréninkové místo, zázemí, hřiště.
- Místo pro supermarket nebo parkoviště.

Parkoviště Povltavská



Detail analyzovaného území



Analýzovaná lokalita v celku řešeného území

Hodnoty

- Okolní zeleň kryje výhled na tunel Blanka.
- Parkující auta přispívají ke klidovému charakteru místa.
- Dostatečně kapacitní i pro parkování studentů z vysokoškolských kolejí.
- Stromořadí kolem parkoviště esteticky zapadá do tohoto místa.
-

Problémy

- Neupravené parkoviště nepatří do území univerzitního kampusu či širšího centra města – vytváří zde efekt zapomenutého brownfieldu a zhoršuje dojmy z nepříznivé dopravní infrastruktury.
- Prašné.
- Většinu času nevyužité do plné kapacity.
- Chybí zde zpevněné chodníky a zeleň, která by zakryla plochu parkoviště.
- Vyústění tunelu Blanka způsobilo značný nárůst dopravy v Trojské ulici.

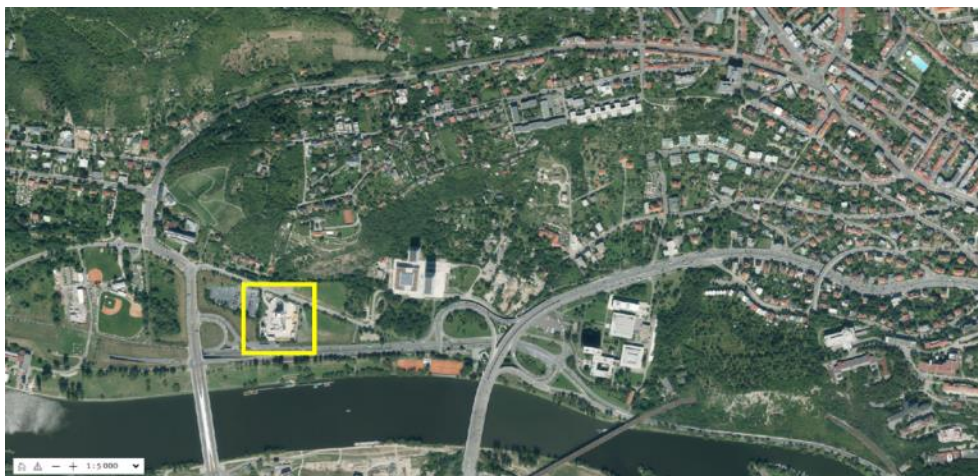
Příležitosti

- Místo pro supermarket.
- Osázet stromy či jinou zelení.
- Výstavba polyfunkčních budov - celou oblast městotvorně doplnit.
- Odstranit plochu parkoviště a využít k jiné potřebnější funkci (např. pro občanskou vybavenost atd.).

Betonárna TMG Metrostav



Detail analyzovaného území



Analyzovaná lokalita v celku řešeného území

Hodnoty

- Rychlé a ekologické napojení na vodní dopravu.

Problémy

- Nepěkný prvek s provizorním vzhledem.
- Postoj, že industriální objekt nepatří do budoucího univerzitního kampusu.
- Produkuje hluk, prašnost, světelný smog a kamionovou dopravu, což znečišťuje místní prostředí a ovlivňuje přilehlé koleje.
- Násobí efekt nepříznivé dopravní infrastruktury a přispívá k dojmu vyloučené lokality.

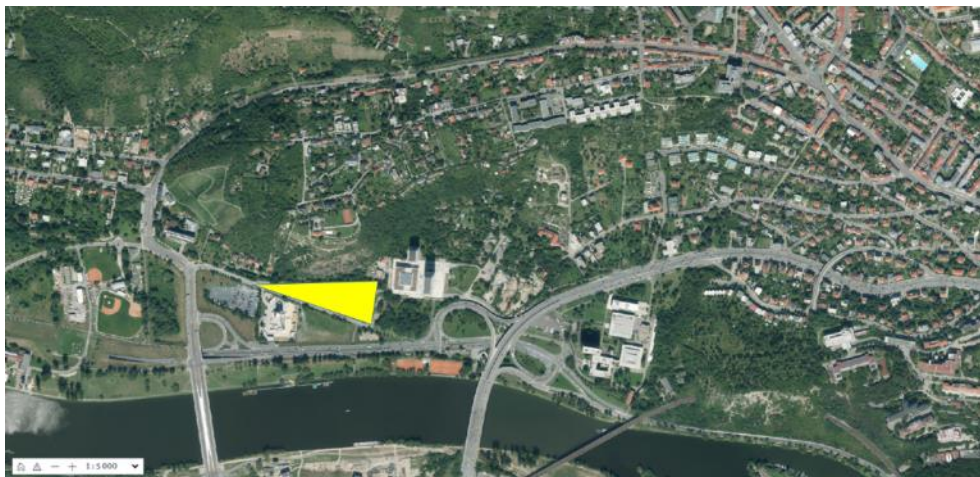
Příležitosti

- Najít jiné funkční využití pro celou plochu stávající betonárky, např. sportoviště, park nebo možnost rozšíření univerzitního kampusu.

Trojúhelník Povltavská



Detail analyzovaného území



Analyzovaná lokalita v celku řešeného území

Hodnoty

- Kulisa skály pod otevřeným prostorem. Přírodní výhledy, některé bez rušivých kulis města.
- Místo pro sběr ostružin.
- Přítomnost volně žijících zvířecích druhů.
- Místo pro relaxaci mezi přednáškami.
- Místo pro sportovní aktivity s velkými prostorovými nároky (friesbee, fotbal). Vhodné pro týmové sporty.
- Volně přístupná plocha pro sport (neplacená).
- Nejvzdálenější volný otevřený prostor od silniční sítě městského okruhu (nejdále od hluku a emisí).
- Celý prostor a vegetace pod skalou ochlazuje širší okolí kolejí a dvou fakult.
- [Přírodní lesík na východě území.](#)

Problémy

- Holá, vyprázdňená planina, obsazená parkovištěm a Metrostavem, nezapadá do přírodního rázu okolí.
- Území je vnímáno jako nedůstojný a neutěšený přístup na fakultu od Trojské ulice.
- Chodníky jsou v zanedbaném stavu, chybí nájezdy.
- O víkendech se na této ploše parkuje – nevzhledné.
- Někde chodníky přímo chybí a místa pak bývají za deště blátivá a v létě prašná (např. podél ulice Pátkova a severní hrany ulice Povltavská, která je velmi využívána).
- Chybí kvalitní a konsistentní osvětlení pro vyšší pocit bezpečí a prevenci sexuálního obtěžování.
- Chybí stromy podél cesty u Povltavské, cesta je tak v létě rozpálená.
- Chybí pravidelně rozmístěné koše.
- Louka je nevyužitá, bez stromů, laviček.
- V západní části naproti betonárce je zbytečný a [nevyužívaný betonový plácek.](#)
- [Plocha](#) je hrbolatá – komplikace pro kolektivní sporty.

- Hluk a prach z betonárky.
- V letních měsících zde parkují vozy návštěvníků pražské ZOO.

Příležitosti

- Oblast má potenciál stát se místem trávení volného času pro studenty (stromy, stín, sezení, sport).
- Vznik parku (více zeleně, lepší cesty pro pěší) např. s rozlehlými travnatými plochami, workoutovým hřištěm, volejbalovým či basketbalovým hřištěm.
- Místo pro menší občanskou vybavenost, např. obchod s potravinami
- Zlepšit točnu pro autobusy a zachovat plochu pro studenty, např. vybudovat sportoviště.
- Výstavba nových kolejí a jiných objektů - rozumně zastavět.
- Šance pro přirozený život městské fauny.
- Místo pro příležitostné akce (jarmarky, sportovní akce, setkávání většího počtu lidí).
- Výsadba aleje podél silnice – zútulnění prostoru.

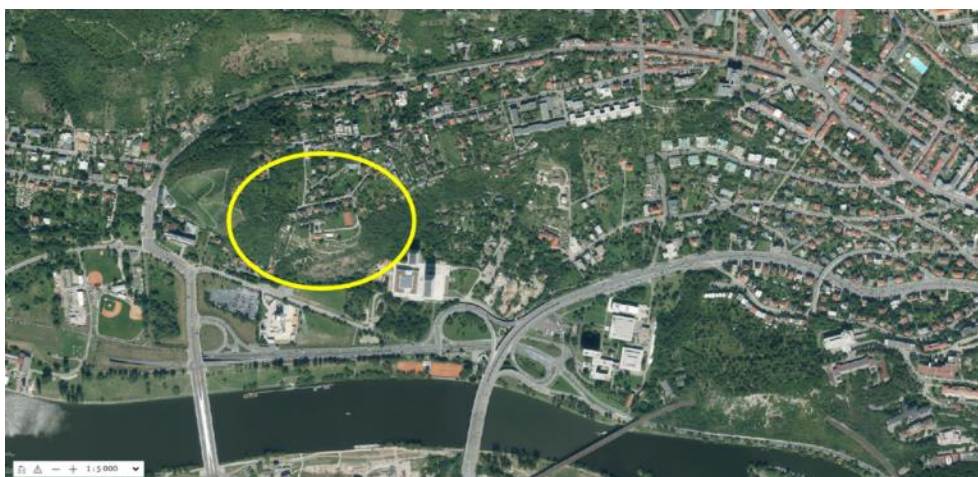
Prostupy

- Trasa by se měla stát [kultivovaným městským bulvárem](#) s dostatečným mobiliářem (lavičky, osvětlení apod.) – v souvislosti s rozvojem okolních oblastí pro rekreační sport, ale také pro komfortní tranzit.
- V současnosti [nebezpečný](#), blátivý, rozbitý a hlavně nezpevněný chodník v severní části této ulice (přirozený vývod chodníku od FHS). Studenti se po tomto chodníku často přesouvají s příručními zavazadly.
- [Propojka mezi Povltavskou ulicí a předprostorem FHS](#) je zcela nezpevněná, provizorní a naprosto neodpovídá objemu každodenního pohybu studentů a zaměstnanců FHS UK. Po dešti je zde bláto, při náledí se vytvářejí ledové plotny, a oblast není osvětlena. Řešení zpevnění této části by mělo být citlivě provedeno s ohledem na cenné okolí lesíka – nemusí se nutně jednat o asfaltový povrch. Chybí zde cyklopruh.

Černá skála - Jabloňka



Detail analyzovaného území



Analyzovaná lokalita v celku řešeného území

Hodnoty

- Nezastavěný přírodní prostor s několika lesíky a zbytkovou zelení, který vytváří příjemné místo pro procházky a sport (okolí ulice Nad Strání).
- Estetické místo viditelné z širokého okolí, typická scenérie a dominanta této lokality. Vinice je vzácný prvek v širším centru města.
- Optická izolace Pelc-Tyrolky od zbytku města.
- Kompaktní historická architektura nad i pod skalou.
- Skála má uklidňující vliv na okolí, vytváří zákoutí – bohužel nevyužité.
- Přírodní i kulturní památka.
- Výhled na město a vinice.

Problémy

- Do svahu nevede žádná veřejně přístupná cesta, svah je prakticky neprostupný.
- Majestátnost místa (typická kombinací historické architektury a přírody) je narušena výškovými budovami současných kolejí.

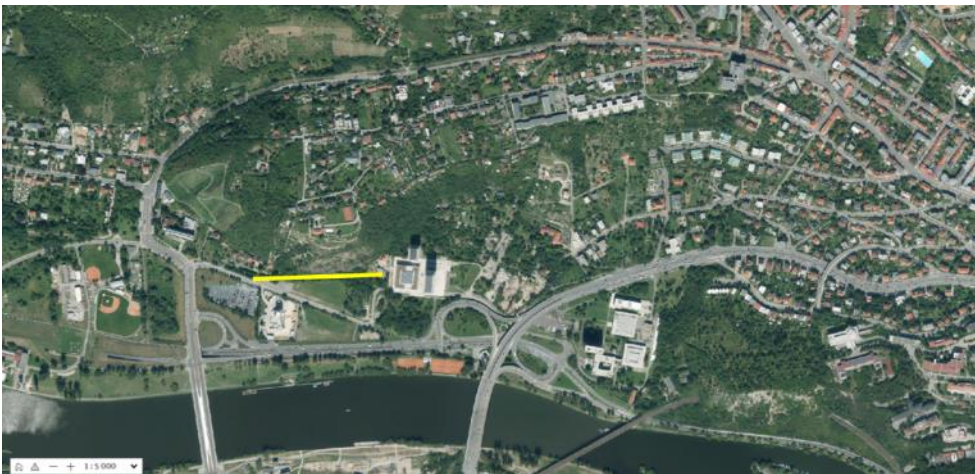
Prostupy

- Vytvořit přístup na skálu ze západu [podél vinice Zilvar](#) nebo od východu od kolejí 17. listopadu.
- [Ulice Trojská](#) je jedinou cestou bez extrémního stoupání pro cyklisty od řeky do Kobyliš. Cyklisté zde nemají vyhrazený pruh, což je kvůli silné dopravě nebezpečné.
- Ulice Na Dlážděnce je využívána řidiči jako alternativa k přetížené Trojské, alenění dimenzována na vyšší dopravní zátěž.

Povltavská pod Černou skálou (bývalé rameno Vltavy)



Detail analyzovaného území



Analyzovaná lokalita v celku řešeného území

Hodnoty

- Historické vily.
- Stinná a zajímavá procházka po cestě pod Černou skálou s vyvrhlými skalními útvary.
- Velké množství zeleně vytváří estetickou propojku.
- Alternativní cesta na tramvajovou zastávku Trojská.
- Ústí stezky tvoří stinný kompaktní lesík. Kousek divočiny hned vedle kolejí.

Problémy

- Cesta je neudržovaná, plná odpadků a sutin.
- Opuštěné místo.
- V oblasti se vyskytují různé sociopatologické jevy, které snižují pocit bezpečí při průchodu.

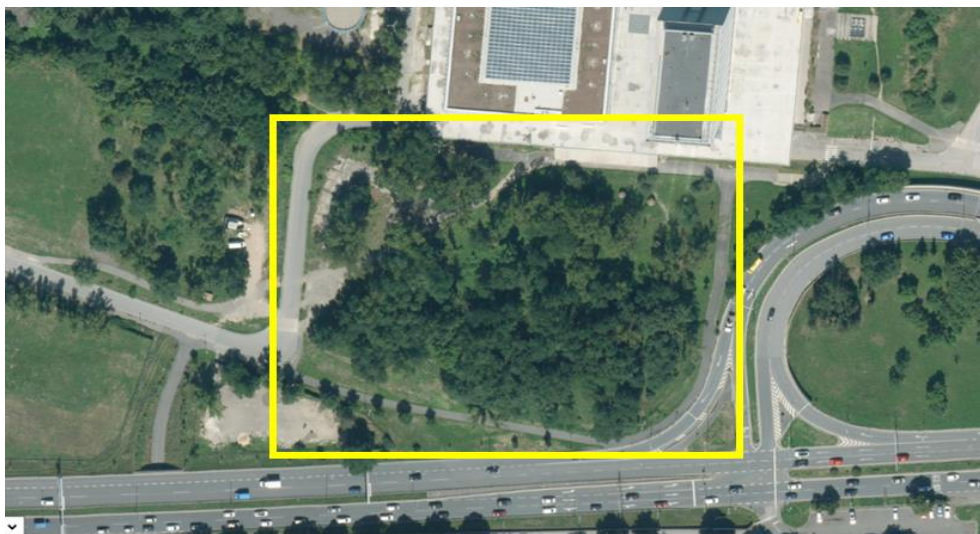
Příležitosti

- Zlepšit prostupnost Jabloňky pro pěší i cyklisty - více udržovat jižní cestu.
- Zachovat a podpořit volně bující flóru v těchto místech.
- Ochrana biotopu skály a jejího úpatí.

Prostupy

- Zapomenutá cesta se zajímavým historickým prostředím, atraktivní scénérií a letním zastíněním díky náletové zeleni.
- Chybí [přímý chodník po jižní straně FHS UK do Pátkovy ulice](#). Pokud by zde byl, byla by to nejlogičtější a nejkratší cesta na zastávku tramvaje Trojská.
- Původní chodník je nevyhovující pro bezpečný pěší pohyb územím.

„Džungle“ (lesík před FHS UK)



Detail analyzovaného území



Analyzovaná lokalita v celku řešeného území

Místo, které se hojně nazývá „džungle“, bylo respondenty zmiňováno nejčastěji v souvislosti s volným časem studentů FHS. Podle komplexnosti výpovědí a dalších indicií je jasné, že tato lokalita je pro respondenty výzkumu velmi důležitá.

Hodnoty

- Zastíněný prostor – pravý opak prostranství kolem FHS UK a kolejí (horké betonové plochy).
- Přirozené zelené zázemí fakulty a kolejí.
- Divoký, neregulovaný porost je důležitou součástí ekosystému kolem vysokoškolských kolejí.
- Komunitní prostor obyvatel kolejí. Místo má jistou neoficiální komunitní samosprávu.
- Hlukové odstínění dopravy z městského okruhu.
- Vzrostlé stromy poskytují příjemný stín, zchlazení okolí a zklidňující výhledy z kolejí.
- Volná permakulturní komunitní zahrada spravovaná studenty.
- Z kolejí je všechno daleko, nic není v docházkové vzdálenosti. Tento lesík je jedním z mála cílových míst v okolí.
- Místo, kde není pobyt svázán zbytečnými pravidly, využití mu určuje jeho neukázněný charakter, což některým uživatelům vyhovuje. Není to anglický park.
- Na husto sázené stromy vytváří pocit lesíka, nikoliv nutně parku. Přirozený odpočinkový prostor.
- Prostorově navazuje na pobytové schody FHS UK, kde tráví studenti volný čas.
- Těžiště venkovního veřejného prostoru u fakulty.
- Neoficiální workoutové hřiště – oblíbené a navštěvované.
- Místo letního grilování, večerních setkávání – studenti jsou na kolejích ubytovaní i mimo školní semestry.
- Umělecké instalace.
- Izolační bariéra mezi městským okruhem a fakultou – hluk z dopravy je silné téma pro místní návštěvníky i obyvatele.
- Instalované včelíny a záhony studenty UK.
- Nové lavičky mezi stromy.

Problémy

- [Cesta je nezpevněná](#), pouze vyšlapaná stezka, která je za deště bahnitá.
- Chybí osvětlení → za tmy se zde lidé, především ženy, necítí bezpečně.
- Parčík je spíše neudržovaný a zarostlý.
- Chybí posezení, vodní prvky a další mobiliář.

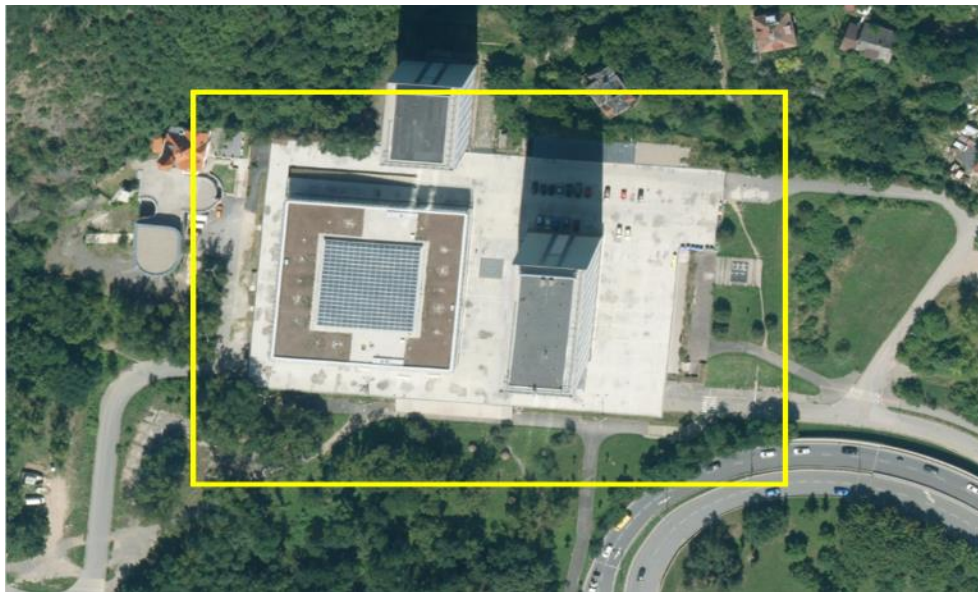
Příležitosti

- Park pro studenty UK – jejich komunitní prostor.
- Nevyužitý potenciál – zanedbané místo.
- Další rozvoj permakulturní zahrady.
- Ponechat zeleň, jen ji více udržovat, např. parkové úpravy.
- Vytvořit více zpevněných cest.
- Vybudovat rekreační park pro studenty - místa pro střetávání, pikniky, sport (v okolí chybí místo pro relaxaci).
- Více městského mobiliáře.
- Vytvořit místo na grilování.
- Zlepšit stav workoutového hřiště.
- Umožnit vznik např. venkovní kavárny s posezením, stánku s pivem a drobným občerstvením nebo obchůdku s potravinami.
- Zachovat přírodní ráz a neinstalovat zpevněné asfaltové povrchy.
- Komunitní místo pro obyvatele kolejí – v místě chybí služby i občanská vybavenost.
- Vytvořit místo pro konzumaci obědů a svačin nebo pikniky.

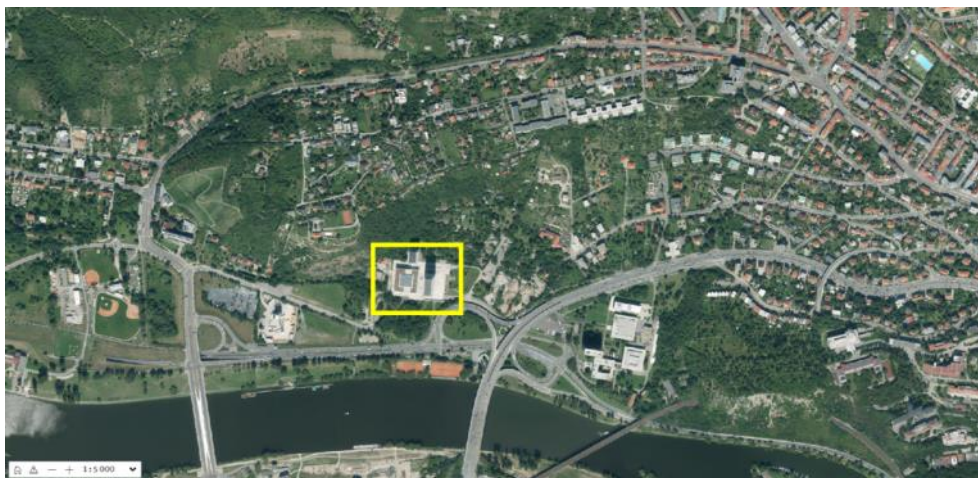
Prostupy

- [Cesta je nezpevněná](#) a vyšlapaná, tedy za deště bahnitá a obtížně schůdná. Jedna z hlavních přístupových a odchozích cest ke kolejím i areálu FHS, po které studenti často cestují se zavazadly s malými kolečky, což je zde problematické.

FHS UK a budova kolejí 17. listopadu



Detail analyzovaného území



Analýzovaná lokalita v celku řešeného území

Hodnoty

- Vybavené a pohodlné ubytování na kolejích.
- Architektonicky oceňovaná budova FHS UK.
- Kavárna v budově FHS UK.
- Menza – stravování v místě pro návštěvníky i ubytované na koleji.
- Basketbalové koše na severní terase FHS – prostor pro sport.
- Betonová plocha je vhodná pro pozemní hokej.

Problémy

- Bezprostřední okolí kolejí lemují zchátralé, vybydlené objekty a nepřehledná zeleň, která se stává dějištěm sociopatologických jevů a snižuje pocit bezpečí ve veřejném prostoru.
- Oblast nepůsobí dojmem univerzitního kampusu.
- Celá oblast je převážně betonová: nevzhledná, bez dekorací či zeleně, která by poskytovala stín a ochlazení. Při dešti se tvoří kaluže, které v zimě zamrzají, a v létě se plocha přehřívá.
- Minimum mobiliáře pro sezení, sport a společenské aktivity.
- Výškové budovy vytvářejí nepříjemné povětrnostní podmínky (silný, především nárazový vítr).
- Oblast je bezbariérově přístupná jen velkou oklikou přes ulici Na Kindlovce.
- Chybí přímý přístup k zastávce MHD a dále na východ, současný přístup je pro návštěvníky matoucí.
- Popelnice jsou často plné a odpadky roznášené větrem do okolí.
- Příliš velká plocha je vyhrazena pro parkování.
- Výškové budovy kolejí neodpovídají přírodnímu, vilovému charakteru zbytku území. Působí invazivním dojmem, jako nechtěná dominanta, a blokují výhled na Černou skálu.
- Hluk z městské okruhu je patrný především ve vyšších patrech kolejí.
- Interiér budov kolejí je ve špatném stavu.
- Hlavní schodiště nikam neústí.

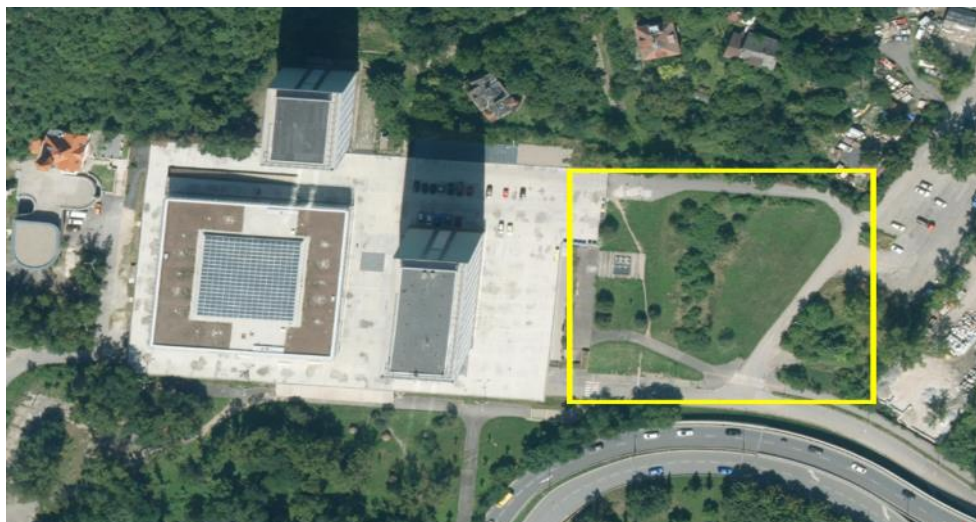
Příležitosti

- Rozšíření parkoviště a zlepšení možností pro nakládku a vykládku věcí studentů a studentek.
- Prostor pro venkovní kavárnu s posezením, menší obchod, bankomaty, klub či bar.
- Více zeleně v celém prostoru.
- Vznik krytých stojanů na kola.
- Vytvořit reprezentativní předprostor školy pod hlavním schodištěm.

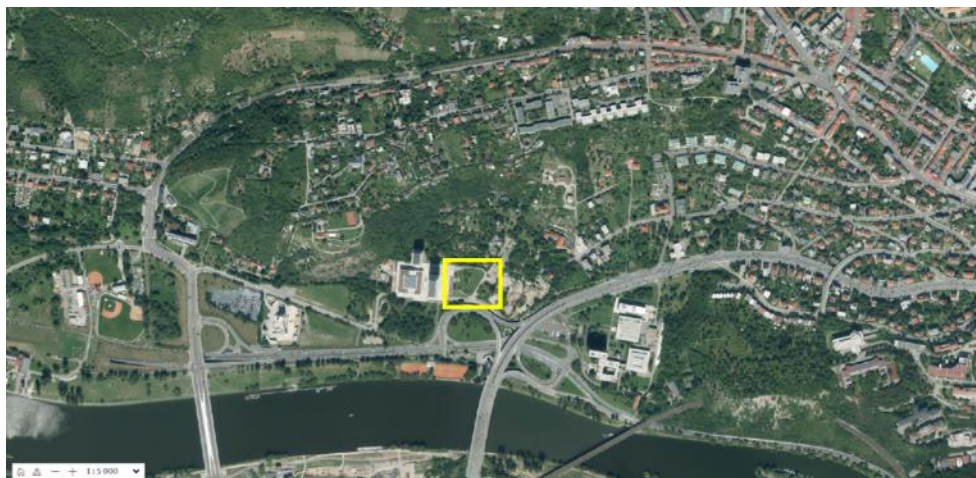
Prostupy

- Chybí [bezbariérový přístup](#) na hlavních schodech FHS. Cesta k budově B vede primárně přes [tyto schody](#), protože z východní strany platformy poblíž autobusové zastávky není přímé zpevněné propojení ([pouze vyšlapaná cestička](#), která je za horšího počasí neschůdná). Studenti často chodí s velkými zavazadly (kufry na kolečkách), které je nutné do schodů vynést (chybí zde rampa).
- Otevřený prostor na betonových prostranstvích před fakultou je větrný a po dešti se zde tvoří velké kaluže.
- Kultivace [nepoužívaného chodníku po obvodu „džungle“](#) tak, aby se stal hlavní přístupovou cestou na FHS.
- Hlavní schodiště není bezbariérové.
- Podchod k budově koleje B ze západu není bezbariérový.

Plocha zeleně východně od platformy kolejí 17. listopadu



Detail analyzovaného území



Analyzovaná lokalita v celku řešeného území

Hodnoty

- Místo využitelné pro sport.
- Dobře umístěná zastávka autobusu blízko u kolejí a FHS.

Problémy

- Zanedbané území bez jasného využití.
- Vyšlapaná cesta je za deště blátivá a kluzká → je třeba ji zpevnit (nejkratší “bezbariérová” cesta na koleje, velká část studentů z koleje B chodí tudy).
- Chybí propojení mezi betonovým parkovištěm a přilehlou zelenou plochou.

Příležitosti

- Zajistit propojení koleje B se zastávkou Pelc-Tyrolka.
- Vysadit více stromů.
- Upravit a zpevnit vyšlapané cesty.
- Zřídit parkoviště pro studenty.
- Vybudovat plavecký bazén, supermarket, kavárnu nebo drogerii pro potřeby studentů z kolejí.
- Plácek věnovat studentům z přírodovědecké fakulty UK pro výukové účely (například vytvoření studentské botanické zahrady).

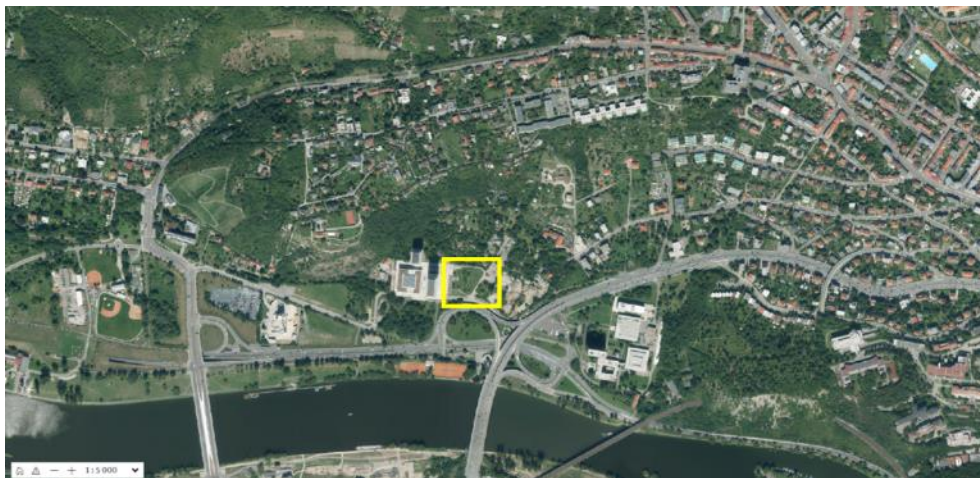
Prostupy

- Chybí přímá zpevněná stezka od stanice MHD Pelc-Tyrolka k severní platformě u brány kolejí v budově B.

Zastávka MHD Pelc-Tyrolka



Detail analyzovaného území



Analyzovaná lokalita v celku řešeného území

Problémy

- Dlouhodobě v provizorním stavu.
 - Chybí přístřešek, mobiliář na sezení i prostor na stání, koš na odpadky i osvětlení.
 - Ošklivé okolí.
 - Autobus linky 187 nejedí o víkendu.
 - Špatný přístup ke kolejím (především bezbariérový).
-
- Linka 187 jezdí o víkendech a ve všední dny po desáté hodině večer v omezeném režimu, což snižuje komfort několika tisíc studentů ubytovaných na kolejích 17. listopadu.

Příležitosti

- Vytvořit kryté zastávky autobusu a rozšířit nástupní plochu.
- Umístit informační panel s plánkem areálu VŠ, včetně MFF UK.

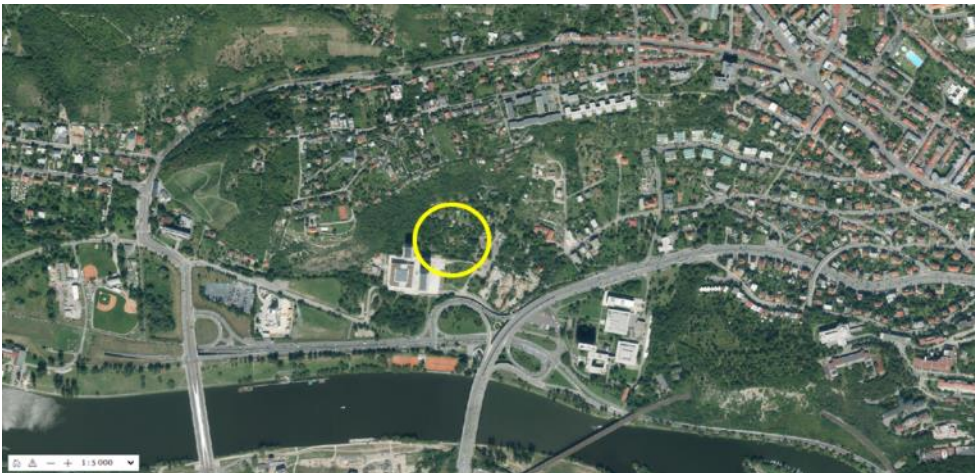
Prostupy

- Chybí [přímé schodiště od zastávky autobusu](#) (s rampou pro bezbariérový přístup) na platformu před kolejemi a FHS. Intuitivní cesta na kolej v budově B vede přímo na sever od zastávky autobusu MHD. [Zde však není oficiální cesta](#), i když přístup hojně využívá přibližně 700 studentů ubytovaných v této budově.

Vily pod svahem Černé skály



Detail analyzovaného území



Analyzovaná lokalita v celku řešeného území

Hodnoty

- Odkaz kulturního a komunitního centra squatu Milada.
- Stinné místo, tvořící zákoutí, odstíněné od okolní krajiny budovami FHS a kolejí.

Problémy

- Polorozpadlé vily - nevzhledné a vybydlené.
- Vila Milada - chátrající a nevyužívaný prostor.
- Okolí je neutěšené, neupravené a zanedbané.
- Nevyužívané budovy obývají lidé bez domova.
- Území nahání strach.

Příležitosti

- Zrekonstruovat vilu Milada pro účely studentů jako komunitní prostor, např. školní klubovna, kavárna, hospoda, menší kino, knihovna.
- Zlepšit prostupnost oblastí.
- Půdorys vily využít pro veřejnou funkci, primárně pro studenty UK.
- Využít prostor jako rozšíření parku před FHS.

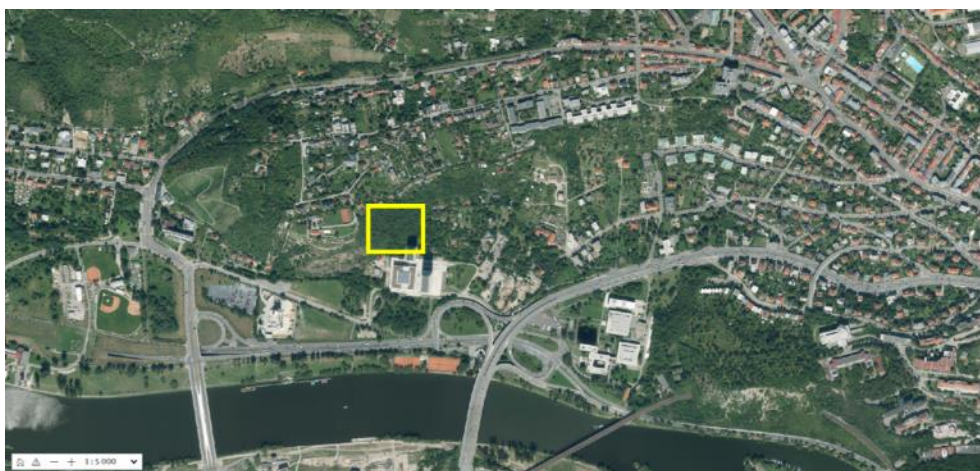
Prostupy

- Chybí pěší propojení mezi budovami UK a vrchní částí zeleně.
- Severojižní část ulice Na Kindlovce je špatně prostupná.
- Cestní síť kolem vil na sever od areálu FHS je v dezolátním stavu. Prostup směrem do svahu (Kobylisy, Dlážděnka, jižní svahy Jabloňky) je nebezpečný.

Skála a zeleň nad kolejemi



Detail analyzovaného území



Analýzovaná lokalita v celku řešeného území

Hodnoty

- Pohledová zeleň – uklidňující výhled pro většinu obyvatel kolejí, přesný opak výhledu na městský okruh. Vegetace se mění v ročních obdobích.
- Zchlazuje okolí a produkuje kyslík v prostředí zatíženém extrémní dopravou.
- Místo výskytu a útočiště volně žijících živočichů – oblast je prakticky nepřístupná.
- Svah dodává areálu níže charakter. Je klidným, sjednocujícím prvkem, který je typický pro univerzitní kampusy.

Příležitosti

- Zlepšení cest, zejména pak ve směru z kolejí na Kobylisy, případně na Jabloňku.
- Možný prostor pro občanskou vybavenost typu kavárna/obchod, případně pro další studentské koleje.

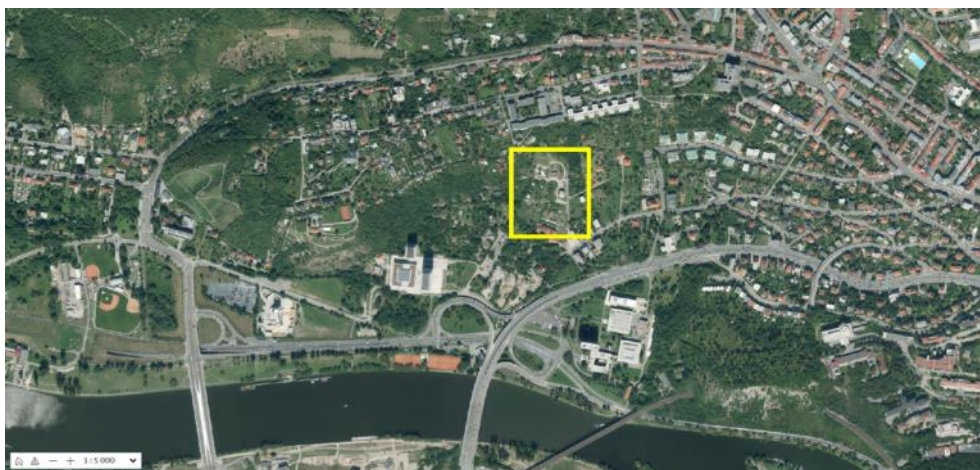
Prostupy

- Chybí přímý vstup [od budovy kolejí](#) do ulice [Na Jabloňce](#).
- Chybí cestní síť od [budovy kolejí](#) k vyhlídce [Na Jabloňce](#).

Kuchyňka



Detail analyzovaného území



Analyzovaná lokalita v celku řešeného území

Hodnoty

- Komunitní zahrada Kuchyňka plní komunitní, společenské a environmentální funkce pro okolní společenství a krajinu. Synergie s okolními tradičními zahrádkářskými koloniemi. Zahrada zároveň otevírá klíčové otázky týkající se kultivace městské zeleně a její budoucnosti pro člověka.
- Lesní školka Kuchyňka – synergie s komunitní zahradou, tradice, poskytovatel důležitých vzdělávacích služeb v docházkové vzdálenosti z okolního města.
- Hotel na Kuchyňce je jediná restaurace v širokém okolí, kde lze zajít na oběd.
- Zahrádkářská kolonie na Kuchyňce (západní část, neudržovaná) dodává celé oblasti neměstský, téměř venkovní charakter, který vyvažuje silnou urbanizaci kolem silničních tahů městského okruhu.
- Z nefunkční zahrádkářské kolonie na západě Pelc–Tyrolky zůstala alespoň pohledová zezeň.
- Krásný výhled na město na začátku zahrádkářské kolonie.
- Existence lesní školky, která doplňuje vzdělávací kapacity a využívají ji rodiče s dětmi z celého okolí. Místo pro setkávání a spolupráci.

Problémy

- Ulice Květinářská představuje důležité severojižní propojení k řece, které však není kvůli chybějící rampě bezbariérové.
- Oblast je zanedbaná a zarostlá neudržovanou zelení.
- Přítomnost sociopatologických jevů vyvolává pocity nebezpečí.

Příležitosti

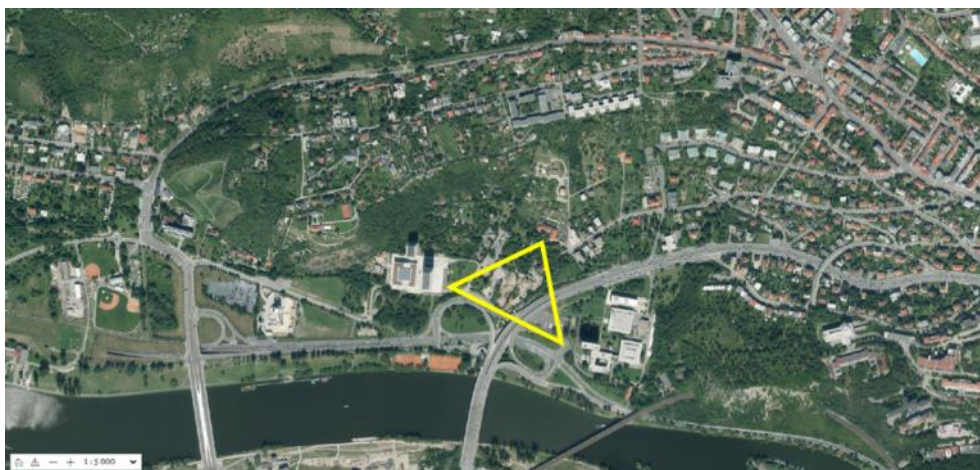
- Rozšířit prostor pro společenské a komunitní využití.
- Více venkovního prostoru ponechat školce; nerozšiřovat výstavbu rodinných domů.

- Otevření svahů mezi Kuchyňkou a Jabloňkou pro veřejnost. Je třeba doplnit především horizontální stezky, které by propojily rozlehlou, dnes nepřístupnou oblast.
- Skrze Kuchyňku vede nejkratší pěší cesta z Kobylis na Pelc–Tyrolku. Bylo by vhodné zde vybudovat oficiální pěší propojení.

Oblast mezi kolejemi 17. listopadu a ulicí V Holešovičkách



Detail analyzovaného území



Analyzovaná lokalita v celku řešeného území

Tato zbytková oblast s neurčitým využitím a bez jasné identity, v níž přežívají provizorní provozy (autoservis, vrakoviště, deponie sypkých materiálů), je pokryta značným množstvím náletové zeleně. Ta funguje jako hluková bariéra pro výše položené oblasti Pelc–Tyrolky. Náletová zeleň se napojuje na dolní část parku Hercovka a vytváří spodní část kompaktního biokoridoru ze západu.

Hodnoty

- Důležité odhlučnění zelení u silnice V Holešovičkách.
- Zázemí pro ptactvo.
- Zkratka od koleje k zastávce MHD Kuchyňka.
- [Parkoviště](#) – jediné kapacitní a bezplatné parkoviště pro studenty ubytované na koleji.
- [Neotřelý systém vnitřních cestiček](#) uprostřed zarostlé džungle s autoservisem.
- Oblast je zarostlá, nekultivovaná a samorostlá, což pro některé respondenty představuje příjemný kontrast k jinak vysoce komponovanému městu v okolí.
- Pohledová zeleň, která se mění v ročních obdobích. Kulisa krajiny pro většinu ubytovaných na kolejích.
- Útočiště pro volně žijící živočichy.

Problémy

- Zarostlé, zanedbané, špinavé a opuštěné místo.
- Podivná oblast bez jasného účelu: napůl parkoviště, napůl neudržovaná zeleň.
- Pro mnohé je oblast pocitově nevlídná či přímo nebezpečná.
- Labyrint neudržovaných cest skrze houští bez osvětlení.
- Nesmyslně umístěné a nevzhledné neoficiální parkoviště plné vraků (v ulici Na Kindlovce).
- V jižní části oplocené, nevyužité a zanedbané území plné skládek a vrakovišť = brownfield, nedůstojný a neestetický element uprostřed “univerzitního kampusu”, který funguje jako bariéra a je nutné jej obcházet.

- Štěkající a agresivní psi děsí procházející.
- Do území vjíždí nákladní auta, zdroj hluku a prachu.
- Smog a hluk v okolí.

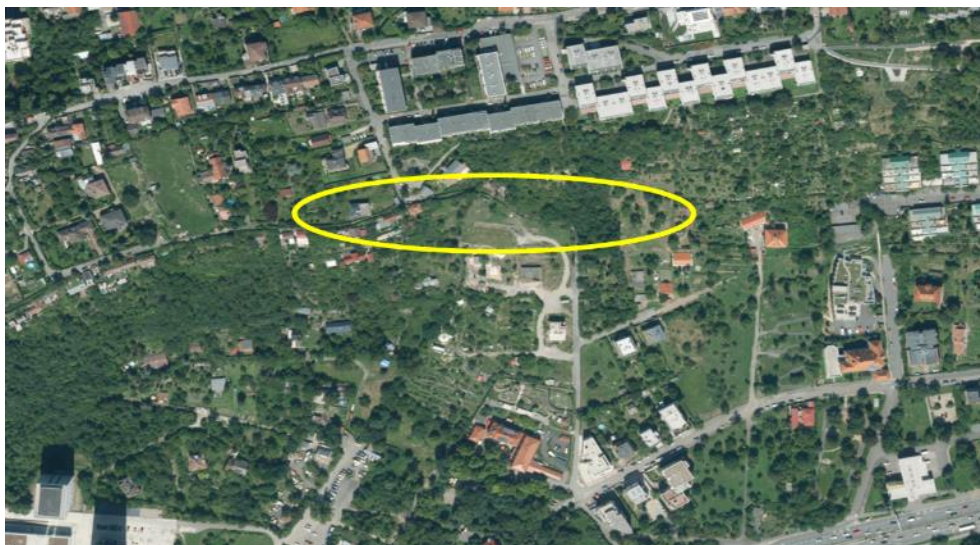
Příležitosti

- Otevřít prostor, zprůchodnit jej a vytvořit pěší promenádu mezi fakultami.
- Zastavět zástavbou v rozumném objemu, podle prověření územní studie, která by svým charakterem zapadla do řešeného území - např. se zelenými vnitrobloky.
- Velký prostor pro parkovou rekultivaci.
- Prostor pro supermarket, restauraci, kantýnu, služby nebo sportoviště.
- Prostor pro objekt UK - vědecko-technický park nebo science centrum, ve kterém by se popularizovala fyzika a matematika.
- Zázemí pro studenty a doplnění chybějící občanské vybavenosti.
- Lokalita je vhodná pro vznik startovacích bytů pro mladé nebo rozšíření stávajících studentských kolejí.

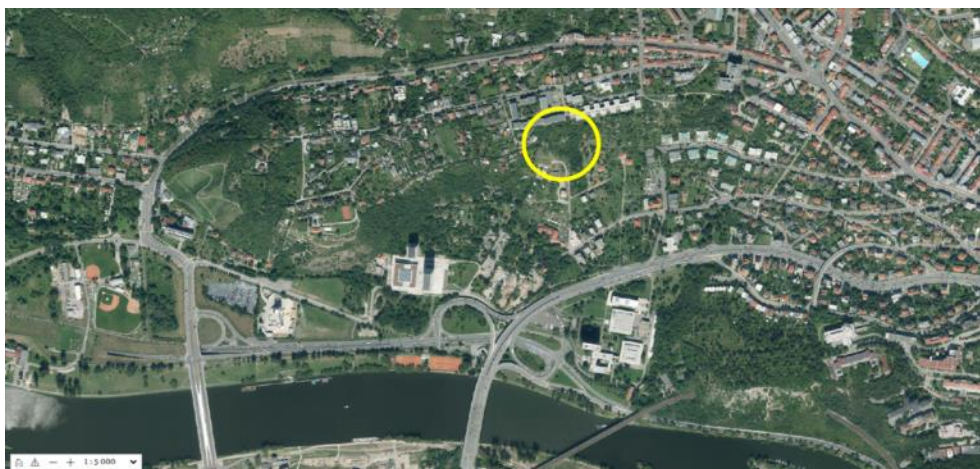
Prostupy

- Chybí jasná prostorová návaznost mezi areálem kolejí a areálem MFF UK. Současná trasa vede uživatele kličkováním ve vágních, provizorních prostorech, které jsou zbytečně zaplněny funkcemi, jako jsou skládka a parkoviště/vrakoviště. Jedná se o nejfrekventovanější cestu v oblasti potenciálního kampusu, která ale nyní postrádá jakýkoliv mobiliář, občanskou vybavenost a služby. Je silně zatížena hlukem z automobilové dopravy z městského okruhu a chybí zde cyklostezka.
- [Nedůstojné propojení](#) mezi budovami kolejí a MFF UK kolem deponie sypkého odpadu/skládky a parkoviště/vrakoviště. Denně tudy projdou stovky studentů a studentek. Stejný problém je v propojení kolejí s parkem Hercovka a Kuchyňkou. [Severní i jižní](#) průchod je veden vágními prostory a působí „tísňovým dojmem“.
- Pěší propojení [mezi kolejemi a Kuchyňkou](#) je nedostačující a nebezpečné.
- [Cestička](#) na [zastávku autobusu Kuchyňka](#) ve směru do centra vede temným, neutěšeným a stísněným prostorem mezi náspem městského okruhu a skládkou.

Panorama nad Kuchyňkou



Detail analyzovaného území



Analyzovaná lokalita v celku řešeného území

Hodnoty

- Výhled na Prahu z veřejně dostupné ulice.
- Romantická ulička navazující na ulici Květinářská s širokým výhledem na Prahu.
- Pěší propojení přímo na Kobylisy – významná zkratka, ale jen pro pěší.
- Ulice Květinářská a Na Jabloňce tvoří příjemnou alternativní trasu pro pěší směrem na metro Nádraží Holešovice, skrz oblast Dlážděny na Trojský most – využíváno především obyvateli Dlážděny a okolí.
- Zelená oblast na sever od ulice Květinářská působí jako hluková izolace, což má pozitivní efekt pro obyvatele domů na hřebeni svahu.

Problémy

- Důležitý přístup k řece z Kobylis není bezbariérový (chybí rampa).

Příležitosti

- Prostor pro vyhlídku.

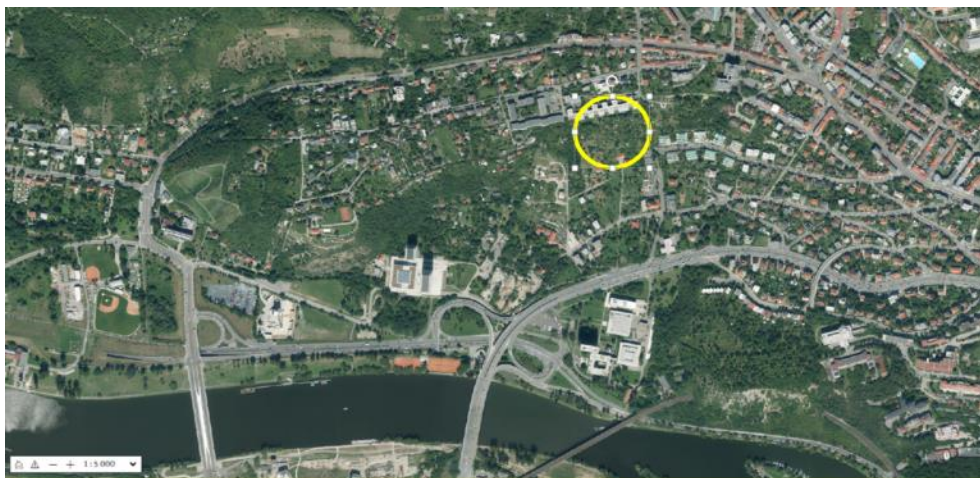
Prostupy

- Cestička, která propojuje hlavní pěší přístup z Pelc–Tyrolky (z ulice Květinářská) k Jabloňce je velmi úzká a špatně udržovaná. Chybí zpevnění, citlivá asanace, osvětlení a úprava pro bezbariérový pohyb. Stezka není vhodná pro cyklopravu, měla by být zachována pouze pro pěší pohyb.
- Oblasti chybí cyklostezka svahem z Pelc–Tyrolky směrem do Kobylis.

Zahrádkářská kolonie Hercovka



Detail analyzovaného území



Analyzovaná lokalita v celku řešeného území

Hodnoty

- Důležité místo pro odpočinek.
- .
- Nezastavěná, kultivovaná plocha zeleně – zkulturněná zeleň ve městě, která oblast ochlazuje.
- Poskytuje příležitost zajistit si částečnou potravinovou soběstačnost.
- .
- Zeleň působí jako izolace protihluku ze spodní části Pelc–Tyrolky z ulice V Holešovičkách.
- V zahrádkářské kolonii je pestrý komunitní a společenský život. Kolonie má dlouhodobou historii, silnou identitu a spolupracující společenství.

Problémy

- Velká nepřístupná oblast.

Příležitosti

- Zachovat místo pro zahrádkářskou kolonii - vznik komunit a spolků - divoká příroda.

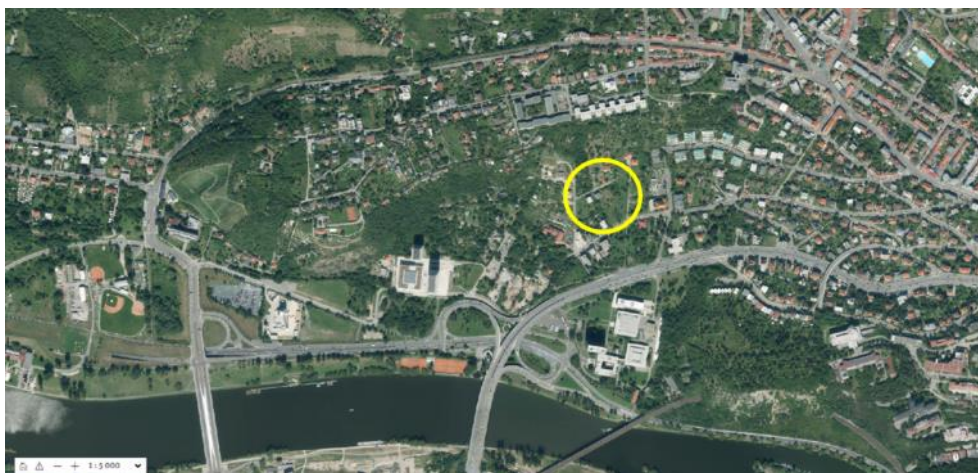
Prostupy

- [Návrh na vybudování veřejného schodiště propojujícího parky Dlážděnka a Hercovka. Schodiště by mělo být umístěno dostatečně daleko od obytného domu SKN1, aby nerušilo soukromí obyvatel.](#)
- [Chybí cyklo propojení](#) mezi parkem [Dlážděnka](#) a [Hercovka](#), případně dále do ulice [Květinářská](#).

Horní část parku Hercovka



Detail analyzovaného území



Analyzovaná lokalita v celku řešeného území

Hodnoty

- Ovocný sad je krásné rekreační místo. V minulosti zde bývalo sadů více.
- Komunitní prostor, který slouží pro setkávání místní komunity (sezení s grilem pro sousedská střítnutí, amfiteátr pro letní kina atp.)
- Park je hojně využíván místními všech věkových kategorií včetně obyvatel Domu sociálních služeb a Umělecké školy.
- Venkovní sportoviště.
- Důležitý biokoridor, kde lze příležitostně pozorovat malá divoká zvířata či ptactvo.
- Funguje jako částečná izolace smogu a hluku z ulice V Holešovičkách.
- Komunitní park s komunitní správou – údržbu parku zajišťuje dobrovolnický spolek Holešovičky. Park je místem pro výroční kulturní akce místních obyvatel.
- Louka ve svahu nabízí prostor pro bobování a další aktivity.
- Přírodní amfiteátr ve východní části parku Hercovka.
- Místo pro venčení psů.
- Přítomnost vily Hercovka dodává parku historický význam.
- Přírodní terasy v parku slouží jako místo setkávání.

Problémy

- Zeleň je neudržovaná a zarostlá, v některých místech se nacházejí odpadky a dochází k sociopatologickým jevům ve veřejném prostoru.
- Chybí lavičky, odpadkové koše a bezbariérový přístup do parku.
-
- V severní části nad vilou Hercovka je nebezpečný sráz.
- Chybí lepší propojení parku Dlážděnka s parkem Hercovka.
- Spodní část parku je již značně zatížena hlukem z dopravy.

Příležitosti

- Zřízení klidové zóny s vzrostlými stromy a lavičkami.
- Vytvoření flow trailu.

- Obnovení bývalých sadů.
- Východní část vedle parku Hercovka, hned vedle vily Hercovka, má obrovský potenciál. Místo, tvarově připomínající půlkruhový amfiteátr, je nyní neustále zarostlé, plné odpadků a občasné obydlené lidmi bez domova. Spolek Holešovičky pro lidi z.s. se několikrát pokusil toto místo revitalizovat a vybízel městskou část Praha 8 k výstavbě schodiště z parku Hercovka do Parku Dlážděnka podél okraje zahrádkářské osady.

-

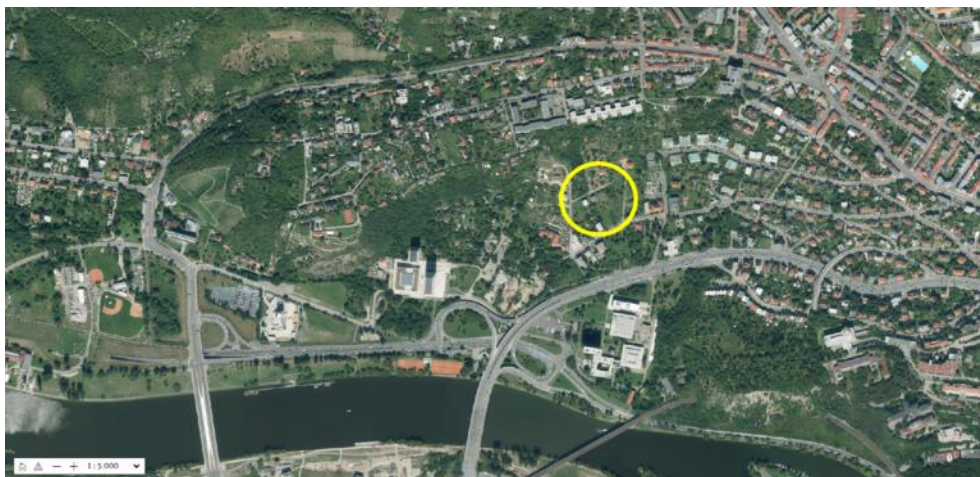
Prostupy

- Kultivace pěších stezek parkem. V současnosti mají neformální podobu. Po odstranění plotu v ulici Na Zedníkové velmi využívané. Zlepšená prostupnost.
- [Chybí pěší cesta z ulice Na Zedníkové do ulice S. K. Neumanna přes park Hercovka](#). Dnes existuje pouze vyšlapaná stezka přes trávu, která je hojně využívána, ale má neudržovaný povrch.
- Hlavní vchod [do parku je ze severu, zde je pouze provizorní průchod](#) mezi ulicemi, který je nevhodný pro cyklisty a kočárky.
- V současnosti neexistuje přístup pro kola ze směru ulice Nad Rokoskou (pres park Hercovka) do ulice S. K. Neumanna. Cyklisté musí složitě objíždět cele okolí až pres ulici [Kubišova](#).

Spodní část parku Hercovka



Detail analyzovaného území



Analyzovaná lokalita v celku řešeného území

Hodnoty

- Ulice Nad Rokoskou je klidná a funkční propojka pro cyklodopravu.
- Kombinace sportovního hřiště, dětského hřiště a dalších parkových prostor v blízkosti střední školy. Parky mají vysokou architektonickou kvalitu.
- Komunitně a sousedsky využívaný park, který slouží jako místo pro aktivní relaxaci.
- Využíván studenty střední školy v rámci výuky, jako místo pro trávení volného času před odpoledním vyučováním i pro mimoškolní setkávání.
- Dětské hřiště.
-
- Biokoridor podporující migraci volně žijících živočichů.
- Nejnižší část parku funguje jako izolační zeleň proti hluku a smogu pro podstatnou část vyšších rezidenčních oblastí nad parkem, např. pro ulici Nad Rokoskou.
- Park využívají hosté a obyvatelé přilehlého Domu seniorů.
- Značné množství vzrostlých a historických stromů.

Problémy

- V jižní části, na rohu ulic U Hercovky a V Holešovičkách, se nachází objekt starých garáží, který k sobě přitahuje sociálněpatologické jevy

- Zeleň je neudržovaná a zarostlá.
- Chybí lavičky a koše.
- Některé vstupy do parku nejsou bezbariérové.
- Chybí cyklistické propojení v západovýchodním směru skrz park (od Kuchyňky směrem na ulici S. K. Neumanna).

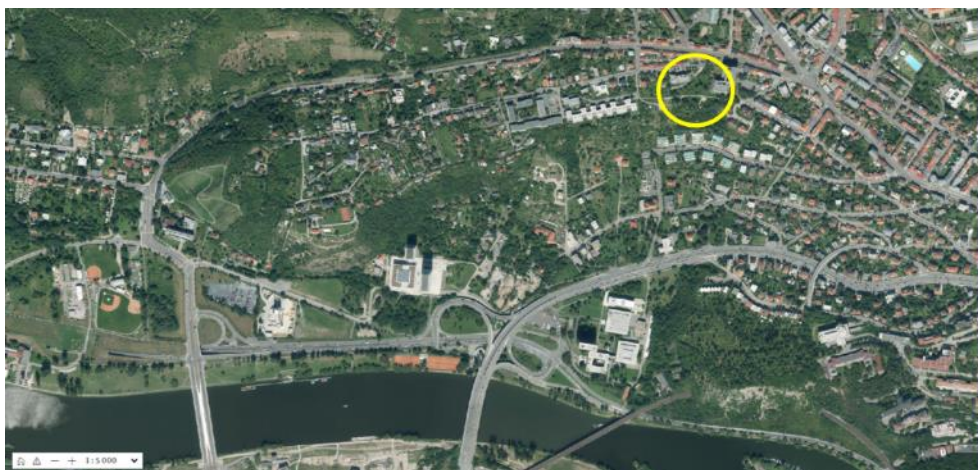
Příležitosti

- Využít objekt Hercovka jako kavárnu, komunitní centrum nebo školku.
- Propojit park Dlážděnka s parkem Hercovka pro pěší.
- Zřídit oficiální psí louku.
- Kultivovat zeleň a přidat mobiliář.
- Prostor pro supermarket.
- Posílit péči o sportovní hřiště Rokoska, revidovat koncepci zeleně.
- Obnovit původní sad kolem ulice U Hercovky.

Park Dlážděnka



Detail analyzovaného území



Analyzovaná lokalita v celku řešeného území

Hodnoty

- Místo setkávání dětí a dospělých.
- Existence parku je hodnotou sama o sobě.
- Výhled na město.
- Zeleň pod parkem Dlážděnka slouží jako biokoridor pro zvěř, izolační zóna proti hluku a zelená kulisa.
- Okolí parku je přirozenou relaxační oblastí, kde je možné procházet zelení až k Jablonce na západě. Směrem na jih skrze park Hercovka se lze dostat na Bílou Skálu.

Příležitosti

- Dokončit dětské hřiště.
- Vytvořit cestní propojení severojižním i východozápadním směrem (po spádnicí) skrze nekultivovanou část městské zeleně, která přiléhá z jihu k parku Dlážděnka.

Prostupy

- Původní cesta spojující park s horní částí ulice Nad Rokoskou je dlouhodobě neprůchozí.
- Návrh na pěší propojení parku Dlážděnka s ulicí S. K. Neumanna.
- [Nepřístupná zeleň](#) nad ulicí S. K. Neumanna.
- [V současnosti neprostupná](#) zkratka mezi ulicí Bublíkova a S. K. Neumanna.